

Amatek

AC-IDV302LX

КУПОЛЬНАЯ АНТИВАНДАЛЬНАЯ
IP ВИДЕОКАМЕРА
РУКОВОДСТВО ПО ЭКСПЛУАТАЦИИ



Подробная информация: www.amatek.ru
Федеральная служба поддержки:
Тел.: 8-800-707-10-40 (звонок по России бесплатный)
Эл. почта: info@amatek.ru

©Amatek
разработано в России, изготовлено в Китае

1 Введение

1. После получения камеры проверьте комплект поставки и внешний вид устройства.
2. Комплект поставки:

Наименование	Количество
IP камера	1
Монтажный комплект	1
Данное руководство	1



Камера должна эксплуатироваться в соответствии с требованиями действующих правил эксплуатации электроустановок, находящихся под напряжением до 100 вольт.



Блок питания должен соответствовать заявленным в данном руководстве требованиям.

CE RoHS

EAC

2 Замечания

Спасибо за выбор оборудования Amatek

1. Установка и демонтаж оборудования должен производиться профессионалами. Не допускайте к обслуживанию устройства лиц без соответствующей квалификации.
2. Для предотвращения выхода из строя сенсора запрещается длительное воздействие прямого солнечного света на объектив камеры.
3. При загрязнении или запотевании объектива используйте сухую мягкую ткань для очистки.
4. Для исключения конденсации влаги не устанавливайте оборудование в местах повышенной влажности, например, в пределах воздушного потока от кондиционера.
5. При установке или обслуживании убедитесь в том, что блок питания отключен от камеры.
6. Не устанавливайте камеру вблизи источников тепла, обеспечьте условия для вентиляции.
7. Запрещается эксплуатация оборудования в сильном магнитном поле или при лазерном облучении.
8. Для нормальной эксплуатации примите меры молниезащиты.
9. Устройства, подключенные к сети Интернет, могут столкнуться с проблемами сетевой безопасности. Пожалуйста, усильте меры по защите личной информации и безопасности данных.
10. Пользователь несет ответственность за правильную настройку паролей и других параметров безопасности данного продукта.
11. Обновленные версии данного руководства размещаются на сайте www.amatek.ru.
12. Любые нарушения условий эксплуатации относятся к ответственности покупателя.

Транспортировка и хранение

- Условия транспортирования изделий должны соответствовать условиям 5 по ГОСТ 15150-69.
- Хранение изделий в транспортной таре на складах продавца и потребителя должно соответствовать условиям 1 по ГОСТ 15150-69.

3 Назначение

IP видекамера предназначена для визуального наблюдения контролируемых зон в составе охранной системы видеонаблюдения по ГОСТ Р 51558-2014.

IP видекамера имеет встроенный веб-сервер и сетевой интерфейс для подключения непосредственно к локальной сети Ethernet. Устройство обеспечивает пользователю доступ к видеонаблюдению в режиме реального времени через интернет браузер или клиентское программное обеспечение AMATEK VMS (CMS).

4 Характеристики

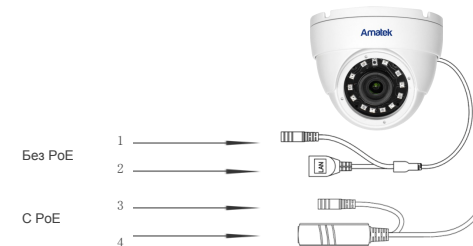
Видеокамера	
Разрешение	3Мп
Процессор	XM535AI
Матрица	1/2.8" SC3335P CMOS
Основной поток	2304×1296 20 к/с, 1920×1080 25 к/с, 1280×720 25 к/с
Дополнительный поток	720×576 до 25 к/с, 352×288 25 к/с
Стандарт сжатия видео	H.265+, H.265A1, H.265, H.264+, H.264
Чувствительность	0.005 лк /F1.2 (0 лк при вкл. ИК подсветке)
Сигнал/шум	>50 дБ
Затвор	1/50 - 1/10000 с
Объектив	
Объектив	2,8 мм /F2.0
ИК подсветка	
Режим «День/Ночь»	Авто/Цвет/Ч/Б. (механический ИК фильтр)
Дальность ИК подсветки	20 м, авторегулировка мощности
Аудио	
Аудио вход/выход	1 аудиовход (RCA) / -
Стандарт сжатия аудио	G.711A
Выход питания микрофона	-
Настройки изображения	
Настройки изображения	Экспозиция, яркость, баланс белого, зеркальное отображение, переворот изображения, подавление мерцания
Улучшение изображения	D-WDR, 2D/3DNR, регулировка DNR день/ночь, BLC, Антиуман
Безопасность	
Детектор движения	7x7 зон
Интеллектуальные функции тревоги	Обнаружение движения человека, пересечение периметра, маскирование камеры, детектор потери сигнала, обнаружение лиц
Приватные маски	4 программируемые зоны
Сеть	
Сетевой интерфейс	RJ45, 10/100M Fast Ethernet
Протоколы	TCP/IP, HTTP, FTP, UDP, DHCP, DDNS, DNS, RTP, RTSP, NTP, UPnP, SMTP
LAN/WAN соединение	статический IP адрес, DHCP, DDNS, P2P облачный сервис XMEye
Поддержка PoE	-
Сетевое хранение	Web /NVR /Amatek CMS /VMS
Версия ONVIF	ONVIF 2.4
Прочее	
Рабочая температура / Макс. влажность	-40...+60 °C, RH95% MAX
Температура хранения / Макс. влажность	-30...+60 °C, RH95% MAX
Класс защиты	IP66
Питание	DC12В/500mA, макс. 6Вт
Габаритные размеры	Ø94,5 x 76 мм
Вес	400 г

Примечание: Дизайн и технические характеристики изделия могут изменяться без предварительного уведомления.

5 Подключение

Следующие диаграммы применяются для различных конфигураций коммутационных разъемов.

1. Типы интерфейсов



№	Название	Описание
1	Разъем питания	Вход питания DC 12 В
2	Сетевой интерфейс	Локальная сеть
3	Разъем питания	При наличии PoE не используется
4	Сетевой интерфейс с PoE	Локальная сеть и вход питания PoE

2. Подключение устройств



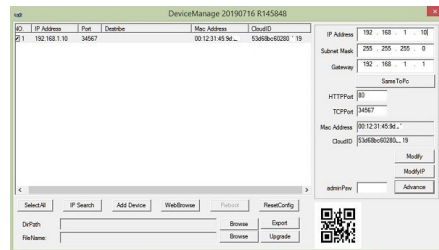
6 Настройка сетевого подключения

1. Установка программного обеспечения

Установите на ваш ПК с прилагаемого диска или скачайте с сайта www.amatek.su программу «AMATEK DeviceManage» и запустите ее.

2. Поиск IP камеры в локальной сети

Убедитесь в том, что IP камера подключена к локальной сети. Нажмите «IP Search» для поиска. Программа отобразит список подключенных IP устройств. Выберите вашу IP камеру в списке.



7 Подключение к NVR

3. Изменение сетевых настроек

При необходимости, вы можете изменить IP адрес и другие сетевые настройки камеры. Введите новый IP адрес и сетевые настройки. Для изменения адресов DNS нажмите «Advance». Введите пароль администратора (по умолчанию пароль отсутствует). Проверьте правильность введенных данных. Нажмите «Modify» для внесения изменений.

Для получения дополнительной информации изучите инструкцию программы «AMATEK DeviceManage».

1. Подключение к сетевому регистратору NVR

Убедитесь, что ваша IP камера находится в одной подсети с NVR. Далее подключите IP камеру согласно инструкции вашего NVR.

2. Подключение к гибричному регистратору HDVR

Переключите DVR в гибридный (HVR) или сетевой (NVR) режим. Далее подключите IP камеру согласно инструкции вашего DVR.

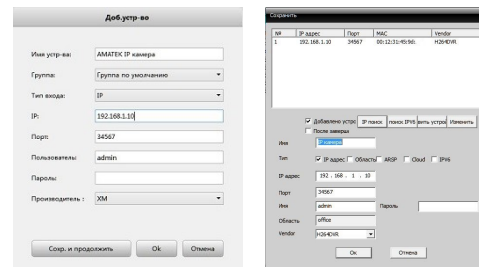
9 Клиентское ПО VMS / SMS

1. Установка программы

Установите на ваш ПК с прилагаемого диска или скачайте с сайта www.amatek.su программу «VMS» (или «CMS») и запустите ее.

2. Поиск и добавление IP камер

Войдите в «Диспетчер устройств» (VMS) или «Устройства» (CMS). Далее нажмите «IP Search» («IP поиск») для автоматического обнаружения подключенных IP устройств или введите данные IP камеры в ручном режиме.



Добавление IP камеры в VMS

Добавление IP камеры в CMS

При корректном вводе данных вы увидите вашу IP камеру в списке подключенных устройств.

3. Просмотр изображения

Перейдите в экран просмотра изображений «Монитор» («Monitor»). Двойным щелчком выберите в списке устройств вашу IP камеру для просмотра изображения.



Для получения полной информации изучите инструкцию программы «VMS» (или «CMS»).

8 Доступ с ПК

1. Настройка запуска элементов ActiveX

Запустите браузер Internet Explorer. Выберите «Панель управления - Свойства обозревателя - Вкладка Безопасность - кнопка Другой», идите вниз до раздела «Элементы ActiveX». В пункте «Запуск Элементов ActiveX и модулей подключения» выберите «Включить». Перегрузите IE.

2. Открытие веб-страницы IP камеры.

В адресной строке IE введите IP адрес камеры. При необходимости, уточните IP адрес с помощью программы «AMATEK DeviceManage».

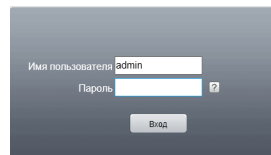
3. Установка дополнительного ПО

При первом подключении IP камеры Amatek к вашему ПК потребуются установка дополнительного ПО. Нажмите «Download» для его установки. Откроется интернет-страница для автоматического скачивания ПО. Далее браузер потребует подтвердить установку ПО, нажмите «Выполнить» для начала установки.

При невозможности скачивания ПО, вы можете установить ПО из папки IEActive прилагаемого диска или скачать с сайта www.amatek.su.

4. Регистрация

Обновите веб-страницу. В появившемся окне введите логин и пароль для входа. По умолчанию: логин admin, без пароля.



5. Просмотр изображения

При корректном вводе данных вы увидите изображение с вашей IP камеры.



10 Гарантийные обязательства

Гарантийный срок на изделие составляет 12 месяцев с даты продажи, но не более 24 месяца с даты изготовления. Дата изготовления указана в серийном номере на корпусе устройства в формате «ГГГГММДД» после буквы «Е».

Гарантийные обязательства могут быть прерваны в следующих случаях:

- несоответствие серийного номера, предъявляемого оборудования, серийному номеру, указанному в паспорте изделия;
- наличие явных или скрытых механических, термических, химических повреждений оборудования, вызванных нарушением правил транспортировки, хранения или эксплуатации;
- выявленное, в процессе ремонта, несоответствие Правилам и условиям эксплуатации, предъявляемым к оборудованию данного типа;
- повреждение гарантийных этикеток или пломб (если таковые имеются);
- наличие внутри корпуса оборудования влаги и/или посторонних предметов, независимо от их природы;
- отказ оборудования, вызванный воздействием факторов непреодолимой силы и/или действиями третьих лиц.

Изготовлено в Китае. Уполномоченное изготовителем лицо и импортер: ООО «Легарда», 1194100, г. Санкт-Петербург, ул. Литовская, д. 10, лит. А, пом.2-Н, комн.322. Эл. почта: info@amatek.su; Тел.: 8-800-707-10-40

В случае возникновения неисправности обратиться в сервисный центр Amatek по адресу:

194100 Россия, Санкт-Петербург, ул. Литовская, д. 10
Тел. 8-800-707-10-40 (звонок по России бесплатный)
Эл. почта: remont@amatek.su

Серийный номер

Дата продажи

Продавец _____

М.п.

Покупатель _____