

# Руководство пользователя по быстрой установке IP-видеокамеры BEWARD серии N для ОС Microsoft® Windows



Руководство пользователя по быстрой установке содержит краткие сведения по доступу и получению изображения с видеокамер. Более подробные сведения для конкретной модели можно получить в соответствующем **Руководстве по эксплуатации IP-видеокамер BEWARD** или **Руководстве по подключению IP-видеокамер BEWARD**, входящем в состав документации на CD-диске.

## Ограничение ответственности

Данное изделие поставляется с ограниченными гарантиями. ООО «НПП «Бевард»» не гарантирует, что аппаратные средства будут работать должным образом во всех средах и приложениях, не дает гарантий и представлений, подразумеваемых или выраженных относительно качества, рабочих характеристик или работоспособности при использовании для специфических целей. ООО «НПП «Бевард»» не несет ответственности по гарантийным обязательствам при повреждении внешних интерфейсов оборудования (сетевых, сигнальных и т. п.) и самого оборудования, возникшем в результате:

- 1) несоблюдения правил транспортировки и условий хранения;
- 2) форс-мажорных обстоятельств (таких как пожар, наводнение, землетрясение и др.);
- 3) нарушения технических требований по размещению, подключению и эксплуатации;
- 4) неправильных действий при обновлении программно-аппаратного обеспечения;
- 5) использования не по назначению;
- 6) механических, термических, химических и иных видов воздействий, если их параметры выходят за рамки максимальных эксплуатационных характеристик, либо не предусмотрены технической спецификацией на данное оборудование;
- 7) воздействия высокого напряжения (молния, статическое электричество и т. п.);
- 8) использования источника питания не из комплекта поставки;
- 9) использования в уличных условиях (для камер уличного исполнения) без устройств грозозащиты;
- 10) использования устройства с нарушенной герметичностью корпуса.

ООО «НПП «Бевард»» не несет никакой ответственности за работу провайдеров доступа в Интернет, работу служб электроснабжения, аварийных служб и служб безопасности, а также не несет ответственности при возникновении сбоев и ошибок в работе компьютеров и сетевого оборудования.

- Рекомендуемые системные требования:
- Microsoft® Windows Vista, Windows 7, 8
  - Рекомендуемый браузер: Internet Explorer 9.0 или выше
  - Сетевой адаптер
  - Процессор 2.8 ГГц Pentium 4 или AMD Athlon
  - Видеокарта с объемом памяти 256 МБ
  - 2 Гб ОЗУ

## Основные характеристики

- КМОП-сенсор с прогрессивным сканированием
- Разрешение до 1920x1080 (для двухмегапиксельных камер)
- H.264/MPEG-4/MJPEG (кодирование H.264 доступно не для всех моделей IP-камер BEWARD.
- Двусторонний аудиоканал (доступно не для всех моделей IP-камер)
- Поддержка просмотра видеоизображения на мобильном телефоне (Android, iPhone)
- Быстрая и легкая настройка
- Отправка файлов по электронной почте и на FTP по событиям и постоянно
- Запись на внешний файловый сервер

## Комплект поставки

- IP-видеокамера с установленным объективом
- Кронштейн
- Блок питания
- CD-диск с ПО и документацией
- Руководство пользователя по быстрой установке
- Комплект крепежа (для уличных моделей)
- Упаковочная тара

**ВНИМАНИЕ!** Комплект поставки может отличаться в зависимости от модели камеры. Смотрите подробную информацию на сайте [www.beward.ru](http://www.beward.ru).

■ 1 ■

## 1. Подключение IP-видеокамеры

**1.1.** Подключите кабель Ethernet к камере, второй конец кабеля подключите к локальной сети или непосредственно к компьютеру (более подробную информацию смотрите в соответствующем Руководстве по подключению, входящем в состав документации на CD-диске).

**1.2.** Для питания камер может быть использован источник питания из комплекта поставки (либо иной совместимый с данной камерой) или коммутатор (маршрутизатор, инжектор) с поддержкой технологии PoE.

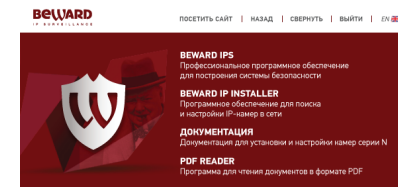


**ВНИМАНИЕ!** Обратитесь к техническим характеристикам для получения информации о поддержке функции PoE.

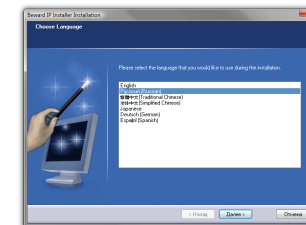
Совместное использование питания от коммутатора (маршрутизатора, инжектора) с поддержкой PoE и от источника питания запрещено!

■ 2 ■

**2.1.** Вставьте компакт-диск из комплекта поставки камеры в CD-ROM привод. Если у Вас отключен автоматический запуск дисков, запустите файл «**autorun.exe**» вручную. В открывшемся меню автозапуска выберите пункт «**Beward IP Installer**» (программное обеспечение для поиска и настройки IP-камер в сети).



**2.2.** Далее начнется установка программного обеспечения «**Beward IP Installer**». Следуйте указаниям мастера до окончания процесса установки.

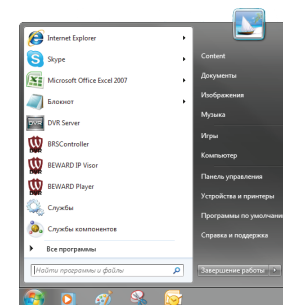


■ 3 ■

## 3. Настройка соединения (на примере ОС Windows 7)

**3.1.** По умолчанию IP-камеры BEWARD серии N имеют значение IP-адреса **192.168.0.99**. Для подключения к камере необходимо, чтобы Ваш ПК находился с камерой в одной подсети, то есть его IP-адрес был в диапазоне **192.168.0.1-255**. Если Вы уверены, что IP-адрес сетевого адаптера Вашего ПК, подключенного в сеть с камерой, имеет вид **192.168.0.XXX**, тогда пропустите пункты 3.2 - 3.9.

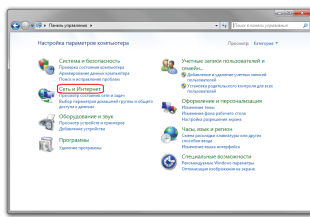
**ВНИМАНИЕ!** Так как все камеры по умолчанию имеют одинаковый IP-адрес: **192.168.0.99**, не включайте для первоначальной настройки несколько камер в одну и ту же локальную сеть одновременно! Если предполагается использовать несколько IP-камер, измените IP-адреса так, чтобы они не повторялись между собой в рамках одной локальной сети!



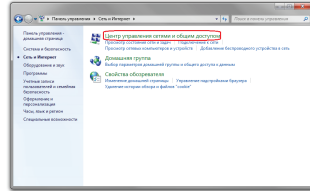
**3.2.** Из меню [Пуск] откройте [Панель управления].

■ 4 ■

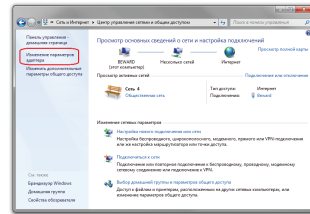
3.3. В открывшемся меню [Панель управления] выберите пункт [Сеть и Интернет].



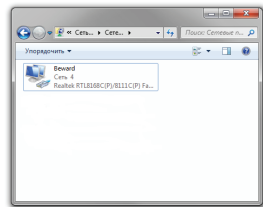
3.4. В открывшемся окне выберите пункт [Центр управления сетями и общим доступом].



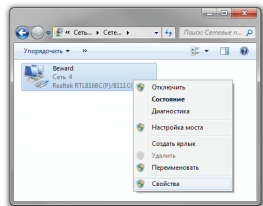
3.5. Далее выберите пункт [Изменение параметров адаптера] в колонке слева.



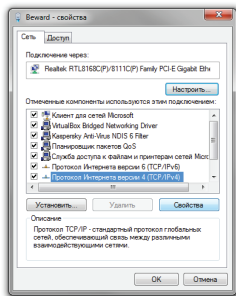
■ 5 ■



3.6. Для изменения параметров сетевых настроек выберите сетевой адаптер Вашего ПК, к которому подключена камера.



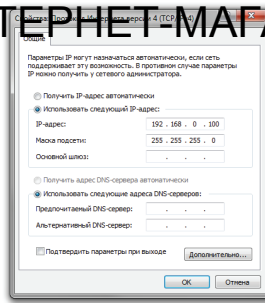
3.7. Нажмите правой кнопкой мыши на соответствующем адаптере. В появившемся меню выберите пункт [Свойства].



3.8. Откроется меню свойств сетевого адаптера. Для установки необходимого IP-адреса выберите пункт [Протокол Интернета версия 4 (TCP/IPv4)] и нажмите кнопку [Свойства].

■ 6 ■

# ИНТЕРНЕТ МАГАЗИН ТЕЛЕКАМЕРА.RU

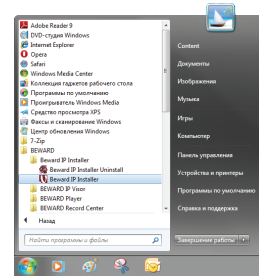


4.1. В открывшемся меню [Панель управления] выберите пункт [Использовать следующий IP-адрес], установите в поле IP-адрес значение вида 192.168.0.XXX (например, 192.168.0.100), маску подсети 255.255.255.0.

**ВНИМАНИЕ!** Для исключения совпадения IP-адресов обязательно согласуйте устанавливаемый IP-адрес с системным администратором Вашей локальной сети. В противном случае при их совпадении сетевое оборудование данной сети может работать некорректно.

## 4. Получение изображения с камеры

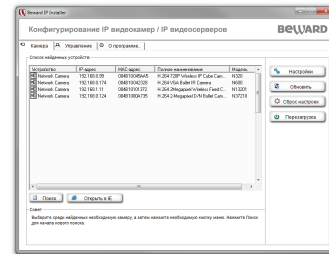
4.1. Запустите ПО Beward IP Installer (по умолчанию программное обеспечение находится в папке: C:\Program Files\Beward\Beward IP Installer). Для этого откройте меню Пуск – Все программы – Beward – Beward IP Installer и выберите пункт [Beward IP Installer].



■ 7 ■

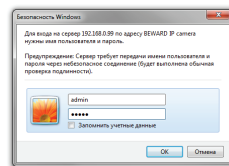
4.2. В открывшемся окне программы нажмите кнопку [Поиск], через некоторое время будут найдены все камеры BEWARD серии N, находящиеся в данной локальной сети (для поиска в ОС Windows XP необходимо установить поддержку UPnP).

**ВНИМАНИЕ!** Поиск IP-видеокамер может блокироваться сторонним программным обеспечением: брандмауэрами (межсетевыми экранами). Для предотвращения этого добавьте в список доверенных приложений ПО Beward IP Installer.



4.3. Щелкните левой кнопкой мыши по строке с названием нужной камеры, после чего нажмите [Открыть в IE]. Откроется окно подключения и ввода пароля в браузере Internet Explorer.

4.4. Укажите [Имя пользователя], [Пароль] и нажмите кнопку [OK], после чего откроется окно веб-интерфейса камеры.

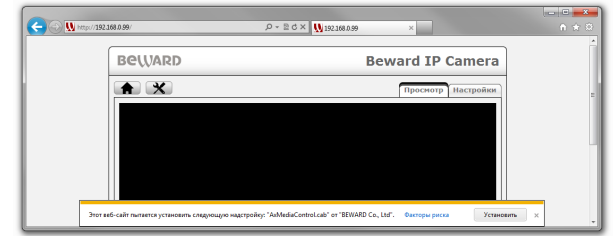


**ВНИМАНИЕ!** Имя пользователя по умолчанию – admin, пароль по умолчанию – admin.

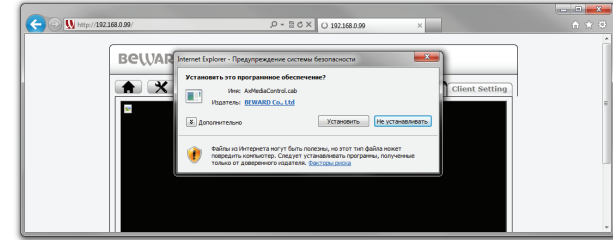
**ПРИМЕЧАНИЕ!** Веб-интерфейс может отличаться в зависимости от модели камеры, но шаги, необходимые для получения изображения, схожи.

■ 8 ■

4.5. После удачной авторизации Вам будет предложено установить надстройку ActiveX, о чем будет свидетельствовать системное уведомление, которое появляется внизу.



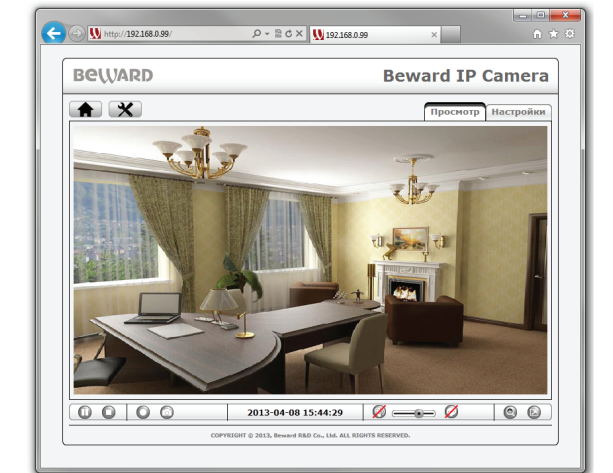
4.6. Нажмите в строке системного уведомления на кнопку [Установить]. Далее система безопасности браузера запросит подтверждение установки. Для продолжения нажмите [Установить].



■ 9 ■

4.7. В некоторых случаях, при использовании определенного уровня безопасности, ОС Windows 7 блокирует запуск и установку стороннего программного обеспечения, в том числе и ActiveX. В появившемся окне [Контроль учетных записей] подтвердите установку компонента ActiveX.

4.8. При правильно проделанных шагах, описанных выше, Вы увидите изображение, получаемое с камеры.



■ 10 ■