



# Инструкция по использованию ПО MICRODIGITAL VMS для камер N-серии



## **The Manual of VMS for N Series**

by MICRODIGITAL R&D center

MDD1506-11

Published 2015-06-02

Copyright © 2015 MICRODIGITAL Inc.

This document describes the features and usage of VMS for N Series.

This document is free to copy, distribute, but is not allowed to alter, transform.

## Системные требования

Ниже приведены минимальные системные требования для **запуска** VMS :

<b>Процессор</b>	Intel Celeron Dual Core 2.0GHz и выше
<b>ОЗУ</b>	1GB или более
<b>Видео память</b>	128MB или более
<b>Разрешение экрана</b>	1024x768 (with 32bit color) or higher
<b>Место на диске</b>	200MB
<b>Сеть</b>	1000 Mbps
<b>Операционная система</b>	Windows Server 2003 Standard Edition SP2 Windows XP Professional SP2, Windows Vista Business SP1 или новее
<b>Дополнительно</b>	DirectX 9.0 или новее, Microsoft .NET Framework 4.0

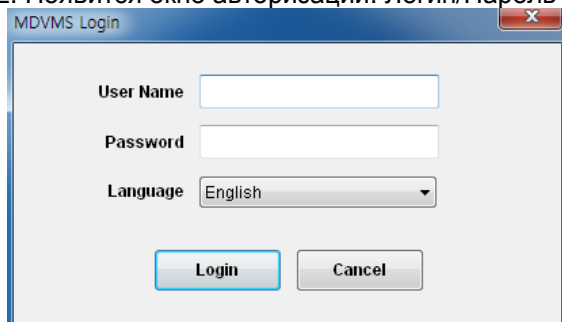
## Структура файлов программы

- db
- device
- img
- lang
- log
- setup.ini
- VMS.exe
- avcodec-54.dll
- avdevice-53.dll
- avfilter-2.dll
- avformat-54.dll
- avutil-51.dll
- ff\_libfaad2.dll
- module\_codec.dll
- module\_common.dll
- module\_db.dll
- module\_discover.dll
- module\_display.dll
- module\_export.dll
- module\_mgr.dll
- module\_rec.dll
- module\_recycle.dll
- module\_render.dll
- module\_rtsp.dll
- Playback.dll
- sqlite3.dll
- swscale-2.dll

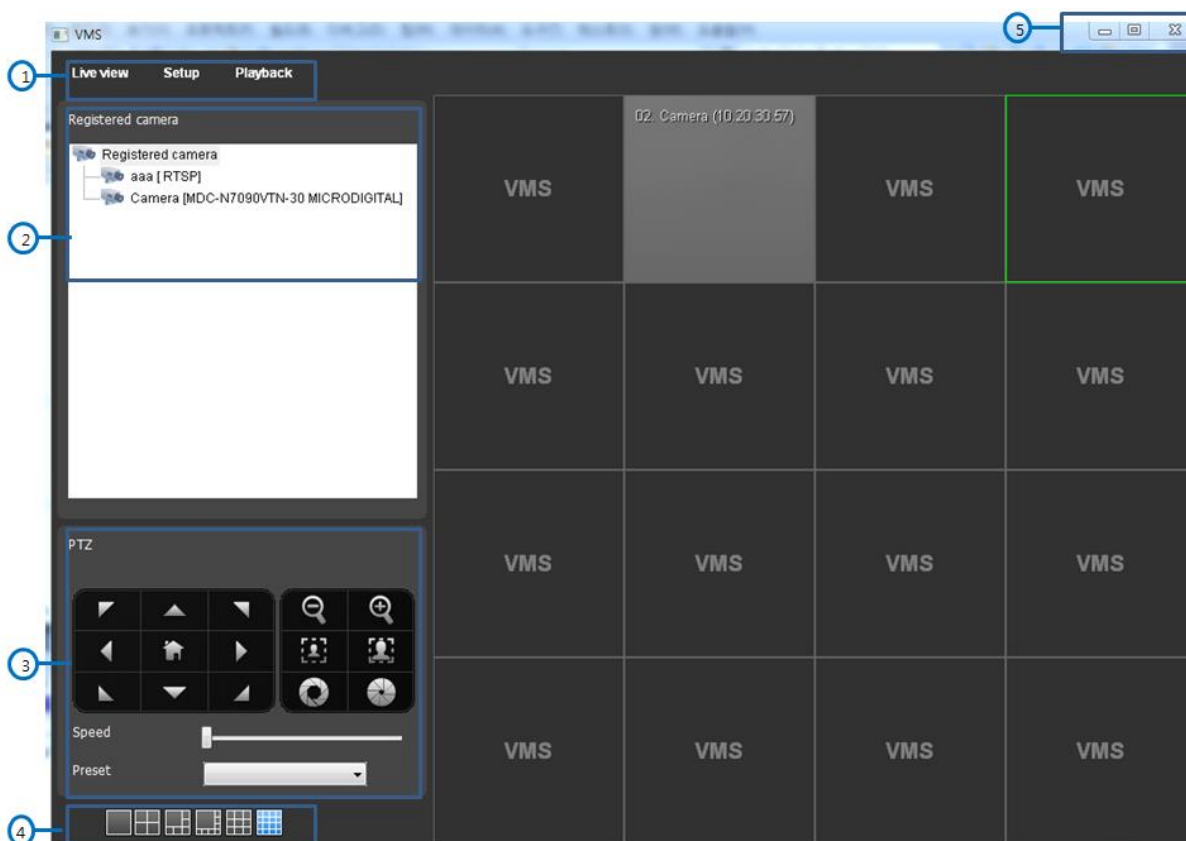
## Конфигурация

### ● Запуск / Живой просмотр

1. Запустите программу MICRODIGITAL VMS.
2. Появится окно авторизации. Логин/Пароль по умолчанию root/root.

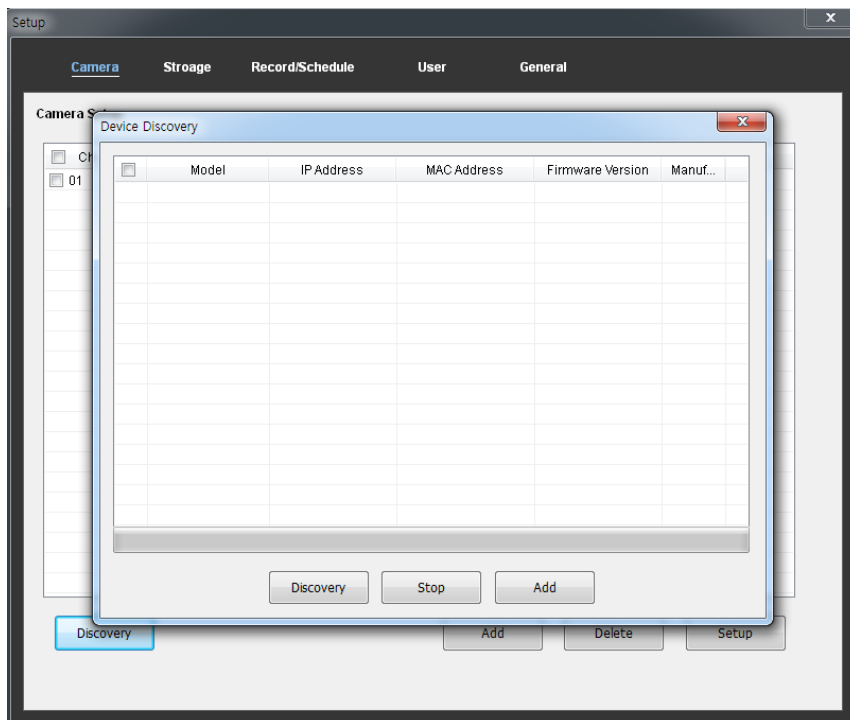


3. Появится основное окно программы:

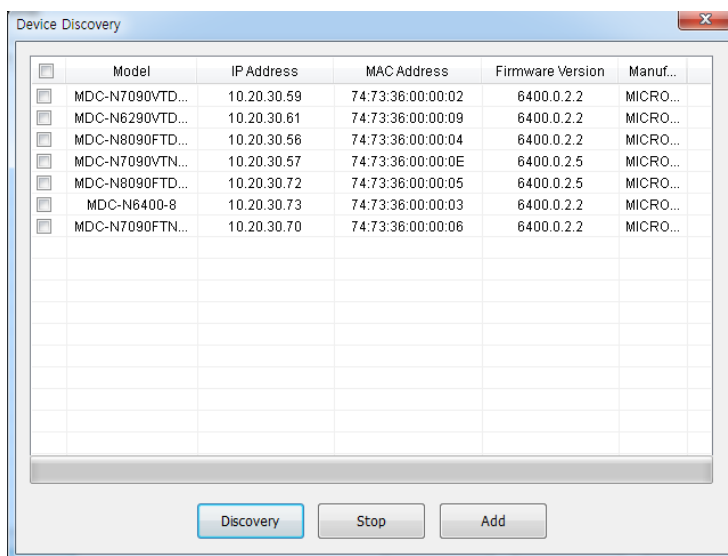


4. В секции ① вы можете перейти в: Живой просмотр, Настройки и Воспроизведение
5. В секции ②, будут отображены зарегистрированные камеры. При двойном клике по камере, изображение с камеры появится в выбранном окне (подсвеченном зеленым цветом).





1.1 Для обнаружения камер в сети нажмите кнопку Поиск. Найденные камеры отобразятся в списке. В таблице будет отображена информация о камере, такая как: Модель, IP Адрес, MAC Адрес, Версия ПО и Производитель.



1.2. Выберите нужную камеру и нажмите кнопку **Добавить**.

## 2. Добавление устройства

Данное меню предназначено для добавления устройства вручную, без использования поиска.

Нажмите кнопку **Добавить**, на экране появится окно добавления устройства.

The screenshot shows the 'Device Add' dialog box with the 'Camera Setup' section. The fields are filled with the following values: Name: test, IP Address: 10.20.30.72, Web Port: 80, Rtsp Port: 554, User Name: root, and Password: masked with four dots. The 'RTSP URL' checkbox is unchecked. The 'Camera Information' section is empty. A 'Check Camera' button is located at the bottom.

2.1. Введите название камеры, ее IP Адрес, логин и пароль.

2.2. Нажмите кнопку **Проверить камеру**, что бы получить информацию о ней.

The screenshot shows the 'Device Add' dialog box with the 'Camera Information' section. The 'Name' field is selected. The 'Video Codec' dropdown menu is open, showing 'Primary [MJPEG] [0x0]'. The 'Manufacturer' field is filled with 'MICRODIGITAL'. 'Apply' and 'Cancel' buttons are visible at the bottom.

2.3. Нажмите **Применить** что бы сохранить введенные настройки.

2.4. Так же вы можете подключить камеру напрямую, используя ссылку на ее RTSP поток.

The 'Device Add' dialog box is divided into two sections: 'Camera Setup' and 'Camera Information'. In the 'Camera Setup' section, the 'Name' field contains 'test', 'IP Address' is 'rtsp://10.20.30.72/Primary' with the 'RTSP URL' checkbox checked, 'Web Port' is '80', 'Rtsp Port' is '554', 'User Name' is 'root', and 'Password' is masked with dots. The 'Camera Information' section has 'Model' as an empty text box, 'Video Codec' as a dropdown menu, and 'Manufacturer' as 'RTSP'. At the bottom are 'Apply' and 'Cancel' buttons.

### 3. Удаление камеры

Выберите нужную камеру и нажмите кнопку **Удалить** что бы убрать камеру из списка подключенных устройств. Если подключение к камере отсутствует это займет некоторое время.

The first screenshot shows a table of cameras with columns: Ch, Name, IP Address, Model, and Manufacturer. The second screenshot shows the same table with a modal dialog box overlaid, displaying '3 Camera delete' and a green progress bar.

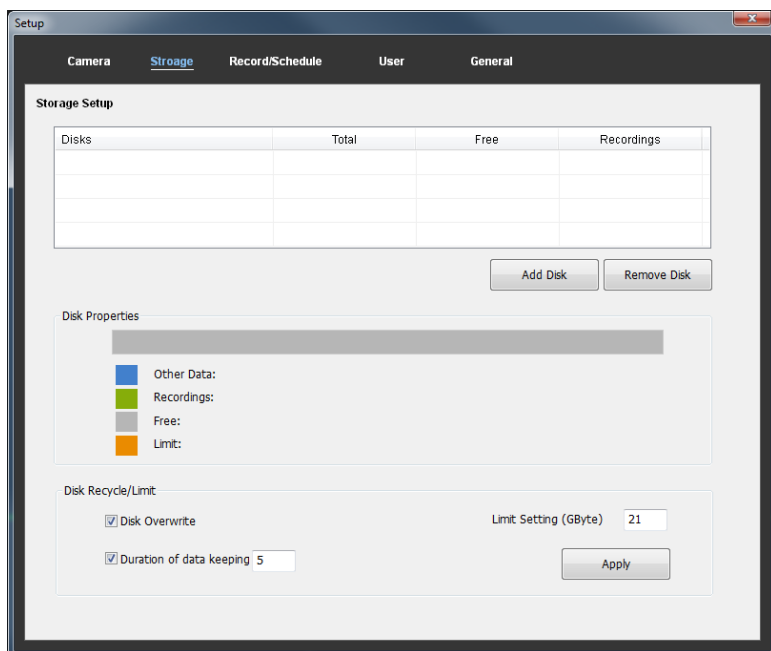
Ch	Name	IP Address	Model	Manufacturer
01	test	10.20.30.57		RTSP
02	Camera	10.20.30.57	MDC-N7090VTN...	MICRODIGITAL
03	MD	10.20.30.57		RTSP
04	56666	10.20.30.58		RTSP
05	ssssssssss	10.20.30.72		MICRODIGITAL

### 4. Настройка камеры

Выберите камеру и нажмите кнопку **Настройка** для изменения настроек камеры.

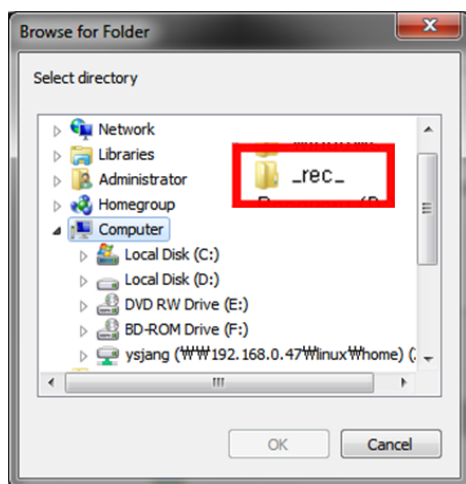
## Настройка хранилищ

- Это меню предназначено для настройки места для хранения записанных с камер данных.



### 1. Добавление диска для записи

Нажмите кнопку **Добавить диск** а затем выберите диск. Вы увидите подробную информацию о диске при наведении курсора.



### 2. Удаление диска

При удалении диска из списка хранилищ, данный диск далее не будет использоваться для хранения данных.



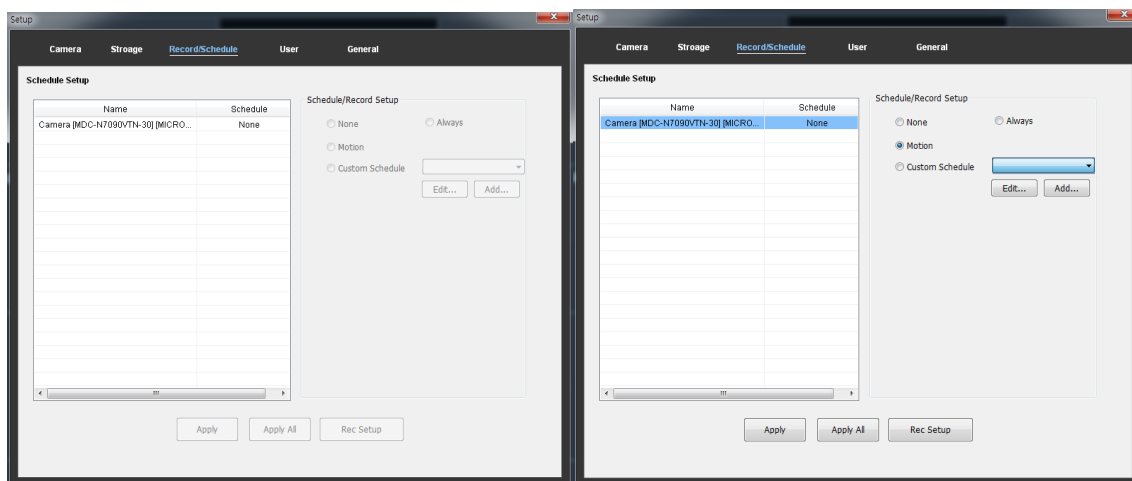
### 3. Управление хранилищем

3.1 **Перезапись диска** – При недостаточном месте на диске, старые данные будут перезаписаны новыми.

3.2 **Настройка ограничения** – эта настройка позволяет поставить ограничение для записи на диск.

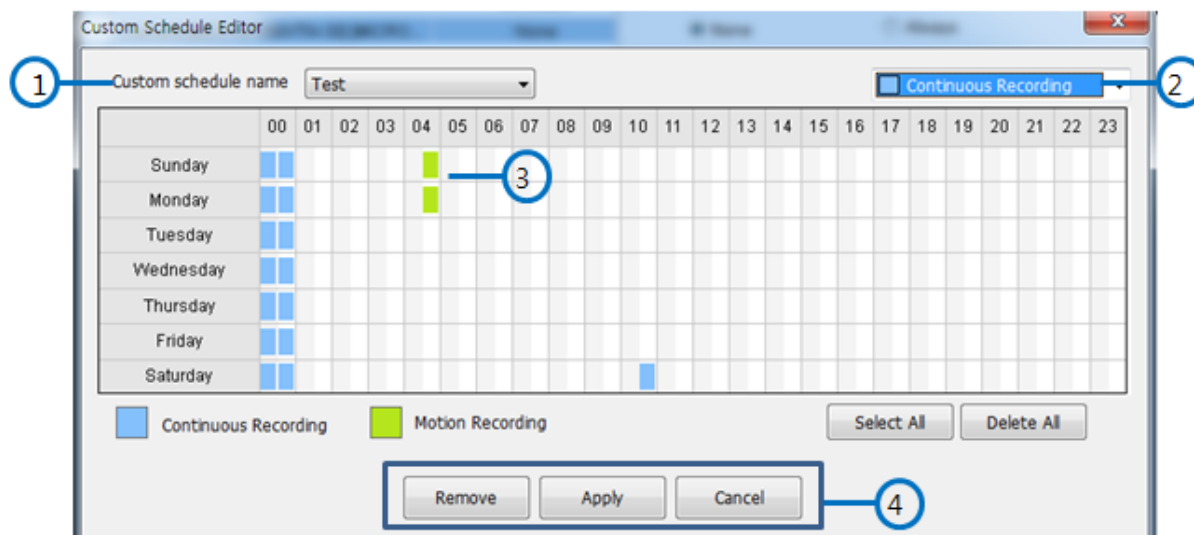
3.3 **Хранение (дни)** – Вы можете выбрать сколько дней данные будут храниться на диске.

### Настройка записи/расписания



1. Нажмите по камере, что бы выбрать ее. Выбранная камера будет выделена синим цветом. Настройка расписания станет активной.

2. Вы можете создать и настроить расписание. Выберете пункт **Свое расписание** и нажмите **Добавить**. Появится окно настройки расписания.



① : Выберите название для расписания.

② : Выберите тип записи: Постоянная или По движению.

③ : Выберете нужные дни и время. При нажатии кнопки **Выбрать все** будет выбрана вся таблица.

④ : Нажмите кнопку **Применить** для сохранения расписания.

3. Для редактирования расписания выберите нужное расписание и нажмите кнопку **Изменить**.

4. Нажмите **Настройка записи**, что бы настроить пред/пост запись.

Pre-record time(sec) 5      Motion dwell time (sec) 5

Post-record time (sec) 5

Apply      Cancel

## Управление пользователями

Setup

Camera    Storage    Record/Schedule    **User**    General

User Setup

Name	Authority
root	Administrator

Authority Configuration

**Administrator**

Live view     Setup     Playback

**Operator**

Live view     Setup     Playback

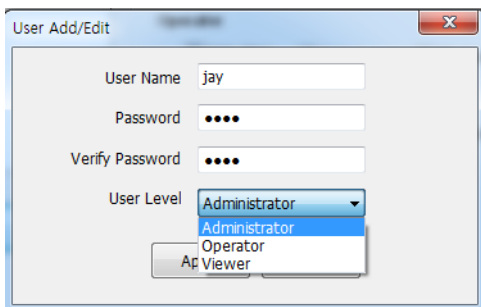
**Viewer**

Live view     Setup     Playback

1    Add    Edit    Remove    2

### 1. Добавление пользователя

① : Нажмите кнопку **Добавить** и введите Имя пользователя, Пароль и уровень пользователя.



- ② : Вы можете настроить уровни доступа отдельно для каждого уровня пользователя.  
 ③ : Отображение имени и уровня пользователя.

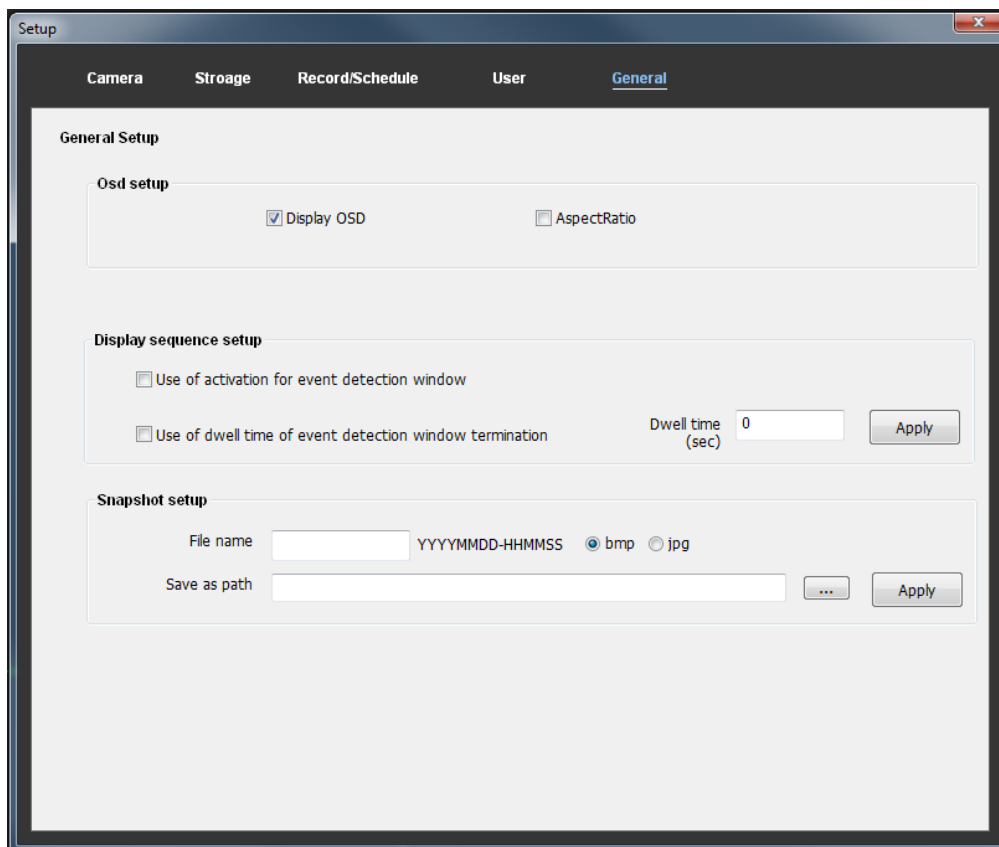
## 2. Редактирование пользователя

Выберите пользователя из списка и нажмите кнопку **Изменить**, что бы изменить уровень пользователя.

## 3. Удаление пользователя

Выберите нужного пользователя и нажмите кнопку **Удалить** для удаление пользователя из списка.

## Основные настройки



## 1. Настройки OSD

OSD – Отображение канала, названия камеры и IP адрес камеры.  
 Пропорции – Отображение видео с сохранением пропорций.

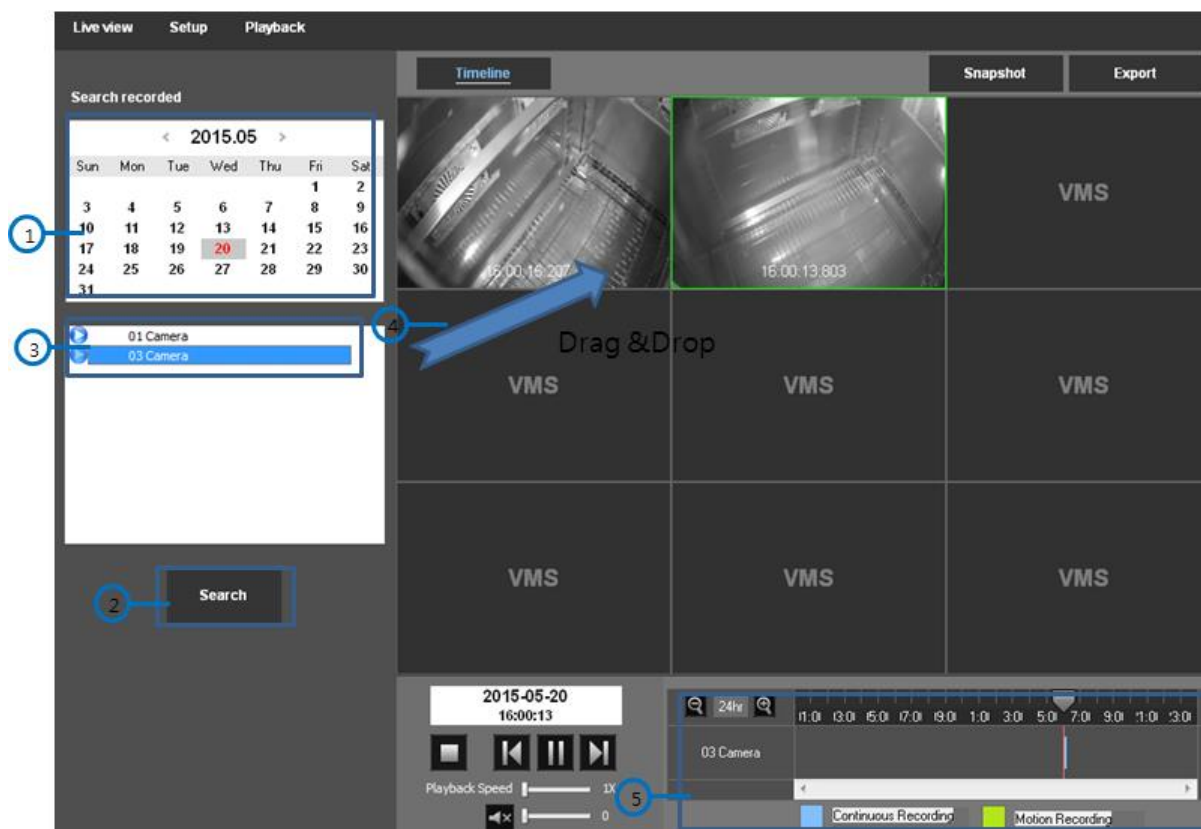
## 2. Настройка чередования

При активации этой настройки видео с камер на экране будет чередоваться. Так же вы можете настроить задержку чередования

## 3. Настройка снимков

Вы можете сохранять снимки в режиме воспроизведения. Установите путь для сохранения снимков и имя файла.

## ● Воспроизведение



① : Выберите дату на календаре. Если в хранилище есть запись за этот день, то он будет отмечен красным цветом.

② : Нажмите **Поиск** и информация о каналах появится в зоне ③

④ : Перетащите нужный канал в зону воспроизведения.

⑤ : Временная шкала и режим записи



- Стоп



- Воспроизведение



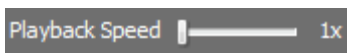
- Назад: Перемещение на 10 секунд назад.



- Пауза



- Вперед: Перемещение на 10 секунд вперед.



- Скорость воспроизведения (1X~16X)



- Настройка уровня громкости (1~100)



- Выберите нужный канал и нажмите эту кнопку, что бы сделать

**СНИМОК**



- Экспорт записей в формате AVI. После нажатия этой кнопки появится окно с выбором временного промежутка и выбором пути для сохранения.

