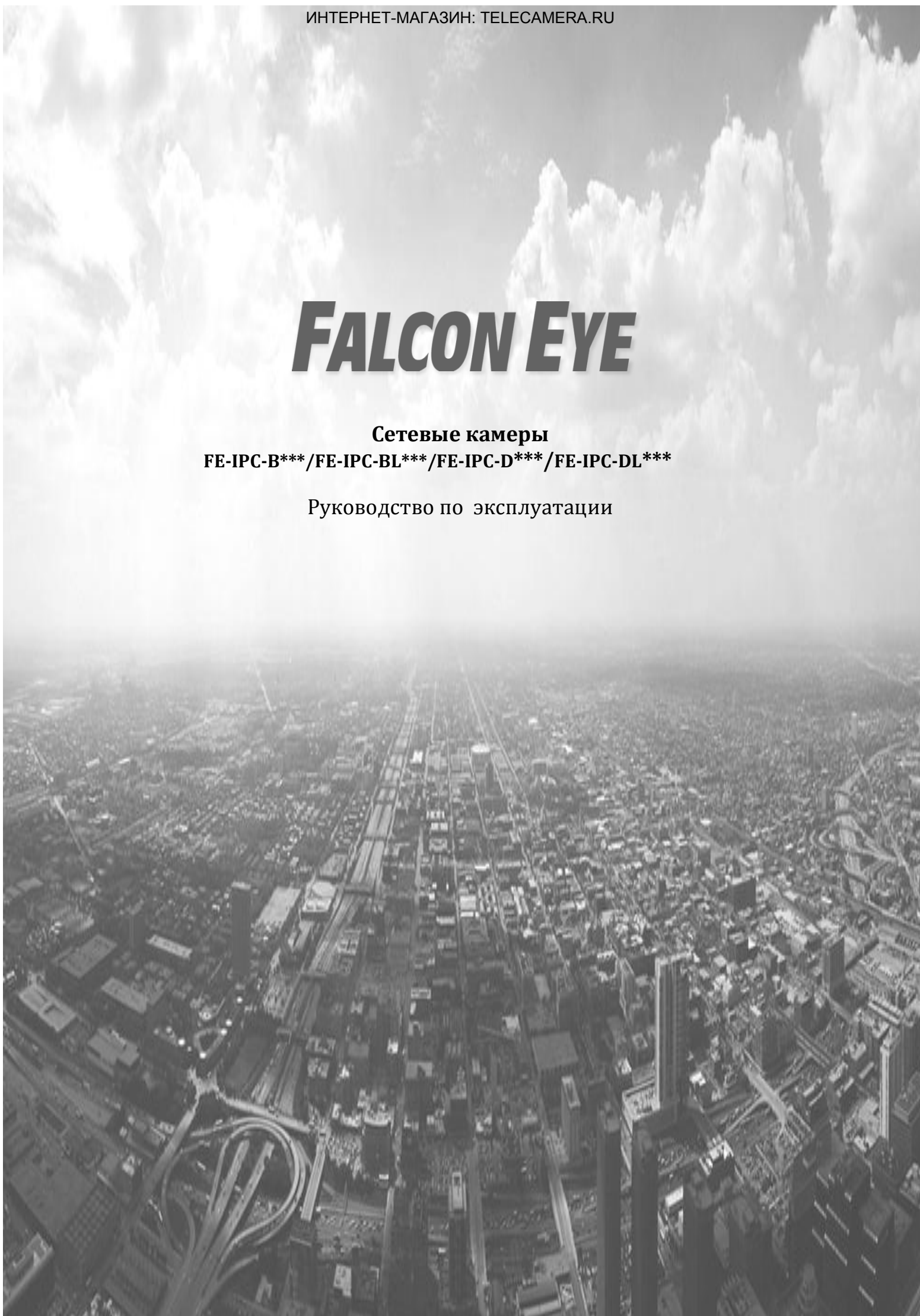


FALCON EYE

Сетевые камеры

FE-IPC-B*/FE-IPC-BL***/FE-IPC-D***/FE-IPC-DL*****

Руководство по эксплуатации



Содержание

1. Вход в интерфейс [Login Interface]	2
2. Просмотр [Preview]	3
2.1 Полноэкранный предварительный просмотр [Full-screen Preview]	3
2.2 Цифровое увеличение [Electronic Zoom-in]	3
2.3 Управление PTZ [PTZ Control]	4
2.4 Дополнительное меню	5
3. Воспроизведение [Playback]	6
4. Журнал устройства [log]	6
5. Управление файлами [File Management]	7
5.1 Поиск [Search]	7
5.2 Выбор записанного изображения [Review Playback Image]	7
5.3 Просмотр записанного изображения [View Preview Image]	8
5.4 Просмотр файла резервной копии [View Backup File]	8
5.5 Просмотр и управление файлами [View Images in File Management]	8
6. Настройки системы [Config]	8
6.1 Параметры устройства [Device Parameters]	8
6.1.1 Информация об устройстве [Device Info]	9
6.1.2 Системная информация [System Info]	9
6.1.3 Настройки PTZ [PTZ Setting]	10
6.1.4 Настройки DST [DST Setting]	10
6.2 Настройка параметров канала [Channel Parameters]	10
6.2.1 Настройки дисплея [Display Settings]	10
6.2.2 Настройки видео [Video Settings]	11
6.2.3 Настройка видео [Video Parameters]	12
6.2.4 Расписание записи [Schedule Record]	13
6.2.5 Обнаружение движения [Motion Detection]	13
6.2.6 Видео тамперинг [Video Tampering]	15
6.2.7 Маскирование [Video Mask]	16
6.3 Параметры сети [Network Parameters]	17
6.3.1 Настройки сети [Network Settings]	17
6.3.2 Настройки DDNS [DDNS Settings]	18
6.3.3 Настройки NTP [NTP Settings]	18
6.3.4 Настройки Email [Email Settings]	19
6.4 Сигнализация & Исключение [Alarm & Exception]	20
6.4.1 Тревожные входы [Alarm Input]	20
6.4.3 Настройка сигнализации об ошибках [Exception Setting]	21
6.5 Информация о пользователе [User Info]	22
6.5.1 Управление пользователями [User Management]	22
6.5.2 Пользователи в сети [Online User]	23
6.6 Система управления [System Management]	23
6.6.1 Обновление системы [System Update]	23
6.6.2 Авто перезагрузка [Auto Reboot]	23
6.6.3 Информация о потоке [Stream Info]	24
6.6.4 HD диск [HD Disk]	24
6.6.6 Локальная настройка [Local Setting]	25
7. Выход из системы [Exit]	25
8. Гарантийный талон	26

Внимание

Данная инструкция предназначена только для ознакомления. Инструкция может содержать некоторые технические отличия. Продукт или действия, описанные в инструкции, могут быть изменены или обновлены в любое время без предварительного уведомления.

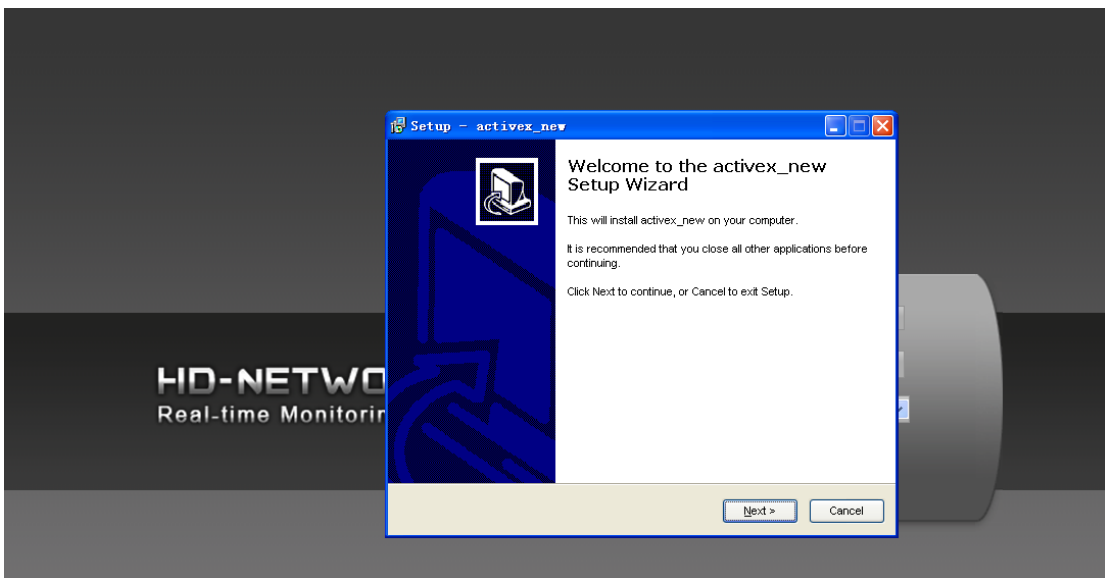
Скриншоты, используемые в инструкции, взяты только для объяснения действий.

1. Вход в интерфейс [Login Interface]

Введите IP-адрес устройства в адресную строку IE (по умолчанию IP 192.168.1.188) для доступа к странице авторизации, которая показана на ниже следующем рисунке:



После авторизации в системе, вам будет предложено установить элемент управления ActiveX, как показано на следующем рисунке:

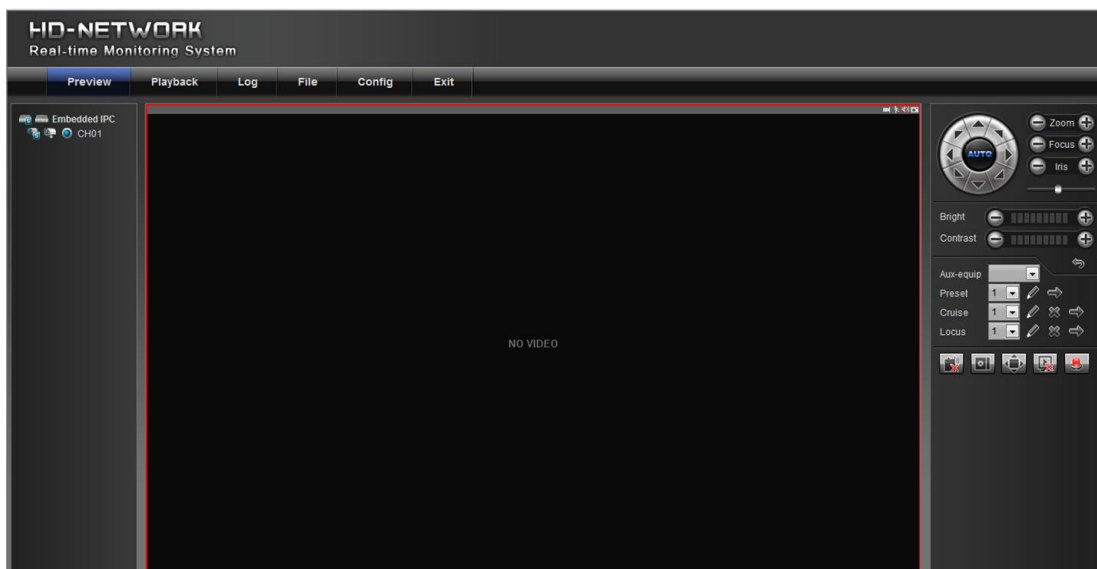


Если он не может быть установлен автоматически, выберите ручную установку.

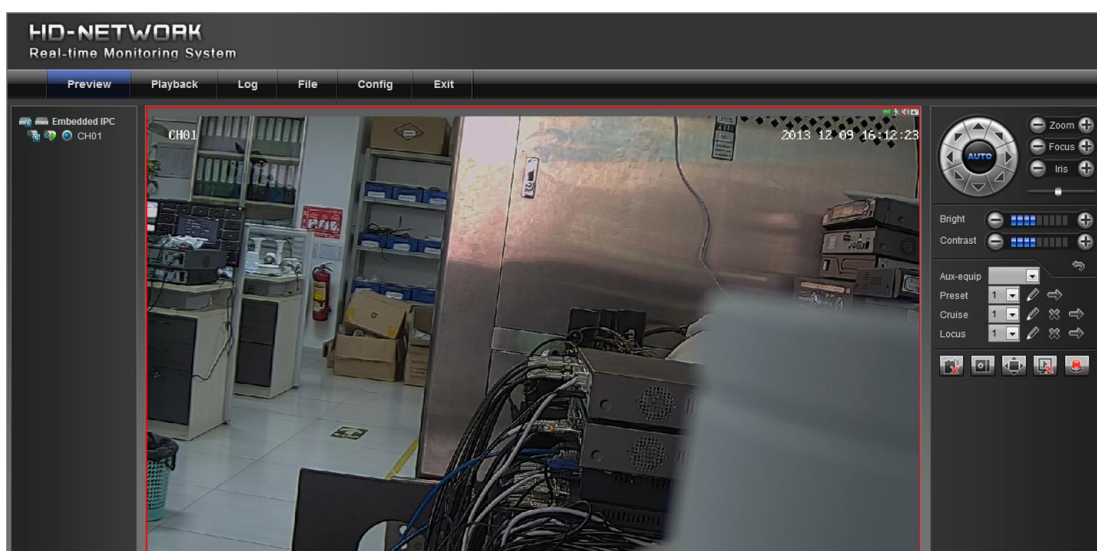
Затем:

- Введите имя пользователя: admin (по умолчанию).
- Введите пароль: ноль (по умолчанию).
- Выберите язык.


Нажмите “Подтвердить [Submit]”, чтобы перейти на страницу, показанную на следующем рисунке:



2. Просмотр [Preview]



2.1 Полноэкранный предварительный просмотр [Full-screen Preview]

Нажмите значок  в правом нижнем углу, чтобы начать просмотр в полноэкранном режиме. Чтобы выйти из полноэкранного режима щелкните правой кнопкой мыши (или нажмите клавишу Esc), в окне предварительного просмотра,

2.2 Цифровое увеличение [Electronic Zoom-in]

Используйте мышь, чтобы выбрать просмотр канала, который будет увеличен с помощью колеса прокрутки мыши, как показано на следующем рисунке:

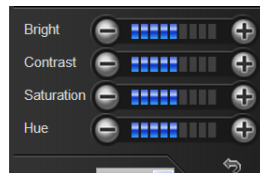


2.3 Управление PTZ [PTZ Control]

Вы можете использовать восемь кнопок со стрелками для управления поворотным устройством. Доступны следующие регулировки:




- 1) Увеличение / уменьшение [Zoom in/out].
- 2) Фокусировка [Focus].
- 3) Регулировка диафрагмы [Aperture].
- 4) Регулировка скорости PTZ [Speed]: используйте ползунок для изменения скорости.





- 1) Яркость [Bright]: для регулировки яркости экрана.
- 2) Контрастность [Contrast]: для регулировки контрастности экрана.
- 3) Насыщенность [Saturation]: для регулировки насыщенности экрана.
- 4) Оттенок [Hue]: регулировка оттенка экрана.

Стрелка  используется для восстановления настроек по умолчанию.

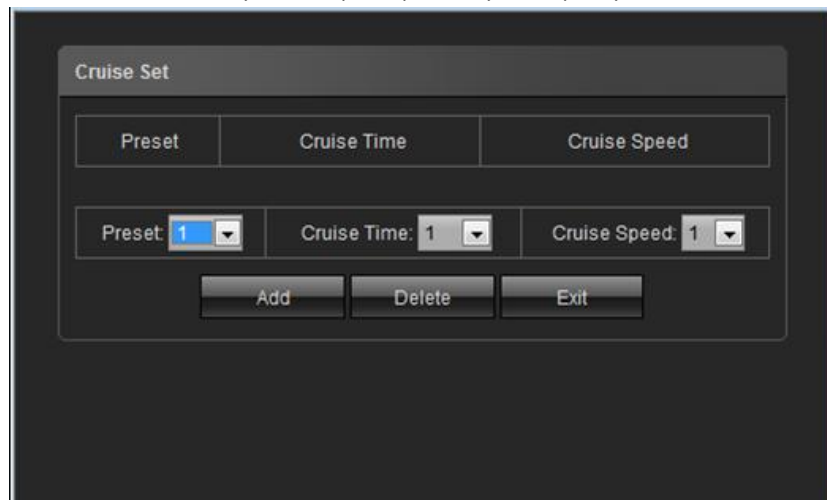








[Установка предварительной настройки] Установите заданную точку с помощью клавиш со стрелками на контроллере PTZ, вращая камеру в нужное место, затем выберите номер предустановки [Preset] для "заданной точки [preset point]" в раскрывающемся списке и нажмите кнопку .

[Вызов предустановок] Для вызова заданной точки, выберите запрограммированный номер "заданной точки [preset point]" из выпадающего списка и нажмите кнопку .

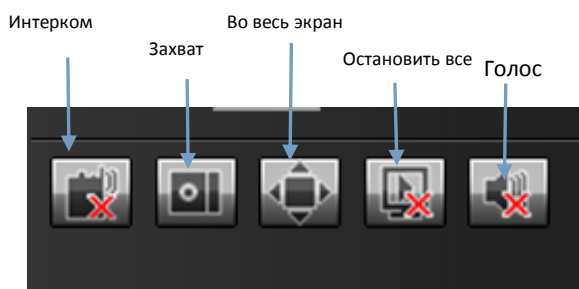
[Настройка круиза] Выберите номер круиза в пункте "Круиз [cruise]" из выпадающего списка и нажмите кнопку , как показано на следующем рисунке.

На странице настройки «Круиз [cruise]», выберите предустановленную точку, время и скорость, а затем нажмите кнопку "Добавить [Add]", чтобы добавить заданную точку в круиз (можно добавить несколько предустановленных точек). Нажмите кнопку "Удалить [Delete]", чтобы удалить предварительную настройку.



- 1) [Вызов круиза] Для выбора круиза выберите его номер из выпадающего списка "Круиз [cruise]", нажав кнопку "".
- 2) [Удаление круиза] Для удаления круиза выберите его номер из выпадающего списка «Круиз [cruise]», затем нажмите кнопку "".
- 3) [Установка положения] Выберите номер положения в пункте "Положение [Locus]" из выпадающего списка и нажмите кнопку "".
- 4) Затем выполните управления PTZ, и нажмите кнопку "отключить память положения [Locus]" кнопкой "" для фиксирования положения.
- 5) [Вызов положения] Для вызова номера положения, выберите его в выпадающем меню, нажав кнопку "". (поддерживается только текущие установки).
- 6) [Удаления настроенного положения] Для удаления номера положения, выберите его в выпадающем меню "Положение [Locus]", и удалите ее, нажав кнопку "".

2.4 Дополнительное меню

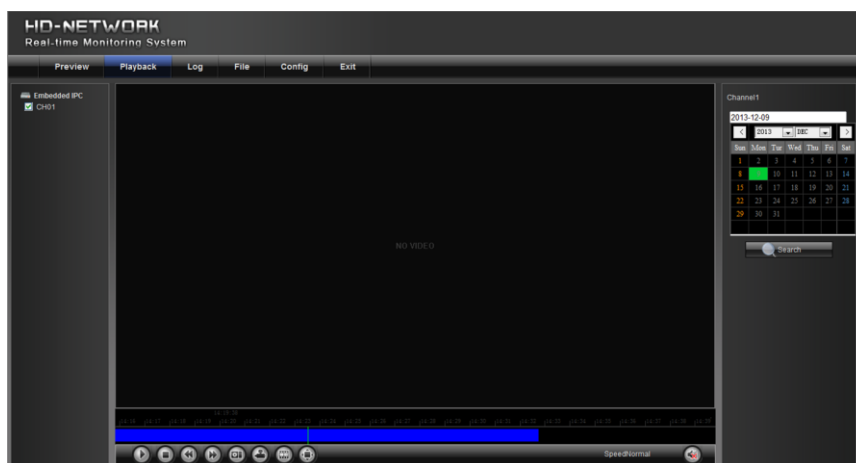


- 1) [Интерком] Выберите его, чтобы включить или отключить интерком.
- 2) [Захват] "Захват экрана" Нажмите эту кнопку, чтобы выбрать путь сохранения файлов хранения.
- 3) [Полный экран] Выбор отображения текущего просмотра в полноэкранном режиме.
- 4) [Остановить все] остановить все текущие просмотры.
- 5) [Голос] включить / выключить фронтальный громкоговоритель.

Примечание: «X» обозначает выключенный параметр.

3. Воспроизведение [Playback]

Выберите канал



- 1) Пауза: Пауза при воспроизведении.
- 2) Старт / Стоп: Запуск и остановка текущего воспроизведения.
- 3) Замедление: Замедление скорости воспроизведения (x1/x2, x1/4, x1/8, x1/16).
- 4) Ускорение: Ускорение скорости воспроизведения (x2, x4, x8, x16).
- 5) Снимок: Можно сделать снимок для любого воспроизводимого канала.
- 6) Резервное копирование: Резервное копирование видео на компьютер.
- 7) Покадровый просмотр: Для по-кадрового просмотра видео.
- 8) Полноэкранный просмотр: воспроизведение видео в полноэкранном режиме.
- 9) Громкость : Регулировка громкости звука воспроизведения.

Примечание: устройство должно поддерживать SD карту, чтобы включить эту функцию.

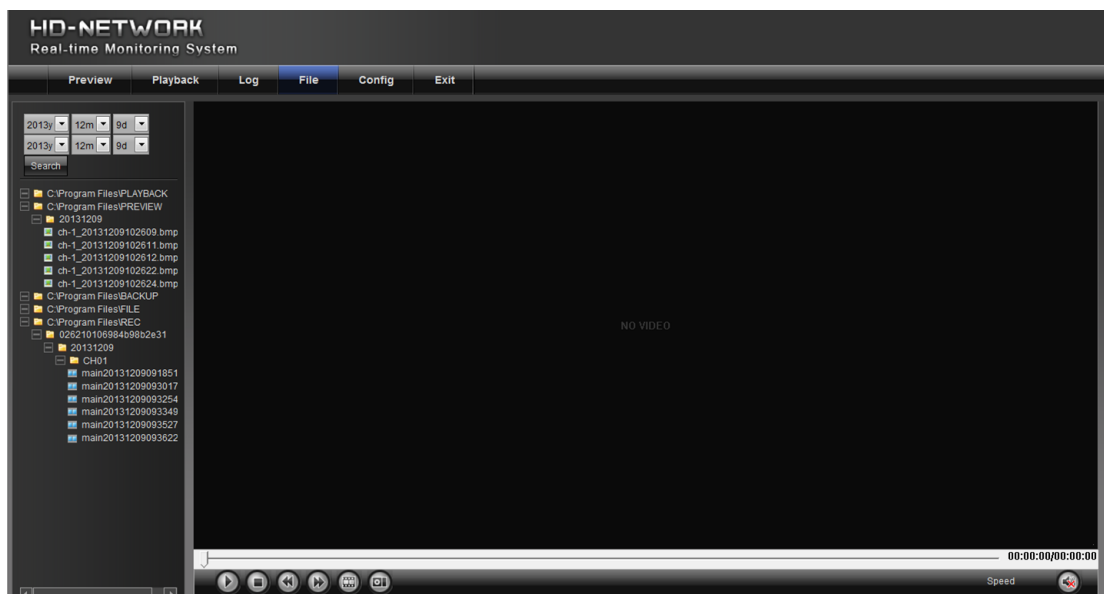
4. Журнал устройства [log]

Нажмите кнопку "Журнал устройства [Device Log]" в меню "Система", проверьте журнал устройства в соответствии с типом видео и датой/временем, как показано на рисунке ниже:

No	Log Time	Log Type	Log Theme	Ch	User Address
1	2013-12-09 14:04:35	Alarm	Motion Detection End	1	
2	2013-12-09 14:04:20	Alarm	Motion Detection Begin	1	
3	2013-12-09 14:03:58	Alarm	Motion Detection End	1	
4	2013-12-09 14:02:34	Alarm	Motion Detection Begin	1	
5	2013-12-09 14:02:33	Alarm	Motion Detection End	1	
6	2013-12-09 14:02:18	Alarm	Motion Detection Begin	1	
7	2013-12-09 14:01:59	Alarm	Motion Detection End	1	
8	2013-12-09 14:01:48	Alarm	Motion Detection Begin	1	
9	2013-12-09 14:01:42	Alarm	Motion Detection End	1	
10	2013-12-09 14:01:29	Alarm	Motion Detection Begin	1	
11	2013-12-09 14:01:28	Alarm	Motion Detection End	1	
12	2013-12-09 14:00:15	Alarm	Motion Detection Begin	1	
13	2013-12-09 14:00:04	Alarm	Motion Detection End	1	
14	2013-12-09 13:59:48	Alarm	Motion Detection Begin	1	
15	2013-12-09 13:59:46	Alarm	Motion Detection End	1	
16	2013-12-09 13:59:35	Alarm	Motion Detection Begin	1	
17	2013-12-09 13:59:33	Alarm	Motion Detection End	1	
18	2013-12-09 13:58:46	Alarm	Motion Detection Begin	1	
19	2013-12-09 13:58:42	Alarm	Motion Detection End	1	
20	2013-12-09 13:57:27	Alarm	Motion Detection Begin	1	
21	2013-12-09 13:57:09	Alarm	Motion Detection End	1	
22	2013-12-09 13:55:37	Alarm	Motion Detection Begin	1	

Вид журнала по-умолчанию: Тип / Тревога / Исключение / Эксплуатация / Дополнение для выбора

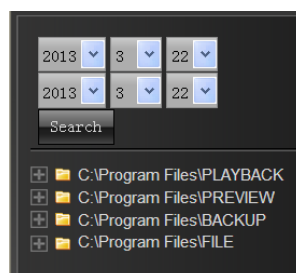
5. Управление файлами [File Management]



5.1 Поиск [Search]

Выберите время начала и нажмите кнопку , нижняя часть окна отображает путь к изображениям и видео. (двойным щелчком начните отображение файлов).

Примечание: Вы можете изменить видео или путь к месту хранения изображений, которые будут подробно описаны далее.



5.2 Выбор записанного изображения [Review Playback Image]

Для выбора записанных изображений из директории C:\Program Files\PLAYBACK, выберите файл двойным кликом, как показано на рисунке ниже:



5.3 Просмотр записанного изображения [View Preview Image]

Для воспроизведения записанных изображений из директории C:\Program Files\PLAYBACK , выберите файл двойным кликом, как показано на рисунке ниже:



5.4 Просмотр файла резервной копии [View Backup File]

Для воспроизведения записанных изображений из the C:\Program Files\BACKUP , выберите файл двойным кликом, как показано на рисунке ниже:

5.5 Просмотр и управление файлами [View Images in File Management]

Для просмотра и управления записанными файлами из директории C:\Program Files\FILE, выделите их двойным кликом мыши.

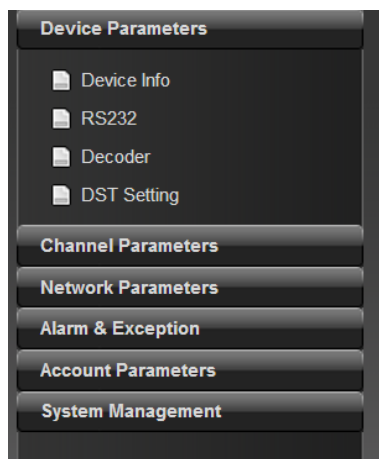
Примечание: В действительности директории хранения файлов могут отличаться от приведенных в примере..

6. Настройки системы [Config]



6.1 Параметры устройства [Device Parameters]

Выберите параметр, чтобы отобразить варианты параметров, как показано на следующем рисунке:



6.1.1 Информация об устройстве [Device Info]

Выберите данный пункт меню для просмотра и редактирования основной информации об устройстве

6.1.2 Системная информация [System Info]

Выберите данный пункт меню для просмотра системной информации:

6.1.3 Настройки PTZ [PTZ Setting]

PTZ Setting

Channel: CH1

Bits per second: 2400

Data Bits: 8

Stop Bits: 1

Parity: None

Flow Control: None

Protocol: PELCOD

PTZ address: 1 CopyTo

Save

6.1.4 Настройки DST [DST Setting]

DST Setting

Enable

From: Jan 1th we Sun 0 ho 0 mir

To: Jan 1th we Sun 0 ho 0 mir

DST Bias: 30 min

Save

6.2 Настройка параметров канала [Channel Parameters]

6.2.1 Настройки дисплея [Display Settings]

HID-NETWORK
Real-time Monitoring System

Preview Playback Log File **Config** Exit

Device Parameters

Channel Parameters

- Display Settings
- Video Set
- Video Parameters
- Schedule Record
- Motion Detection
- Video Tampering
- Video Mask

Network Parameters

Alarm & Exception

Account Parameters

System Management

Display Settings

Channel: CH1

Name: CH01 CH

MultiOSD: CH

TimeFormat: 24-Hour OSD

DateFormat: XXXX-XX-XX Year Month Day

Brightness: 5

Contrast: 4

Saturation: 5

Chroma: 5

Copy

Save

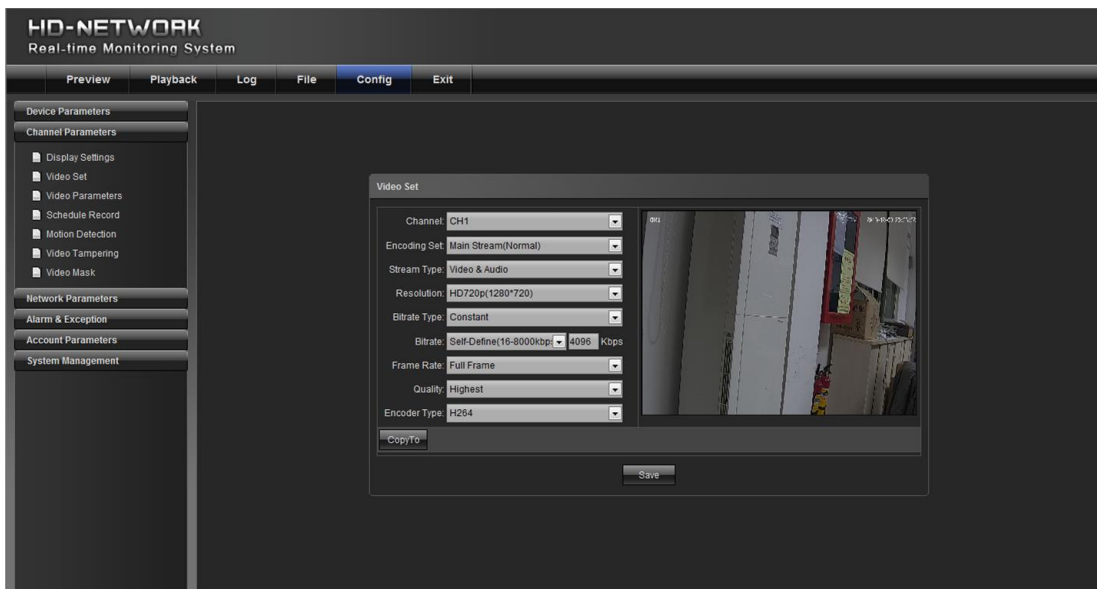
CH:

OSD:

MultiOSD:

- 1) № канала [Channel No]: установить номер канала.
- 2) Название канала [Channel Name]: установить имя канала.
- 3) Формат времени [Time Format]: установить формат времени канала.
- 4) Формат даты [Date Format]: установить формат даты канала.
- 5) Экранное меню [OSD location]: установить имя и время канала.
- 6) Регулировка параметров [Parameter adjustment]: отрегулировать яркость, контрастность и насыщенность канала.
- 7) Копия[Copy]: скопировать установленные параметры на другие каналы.

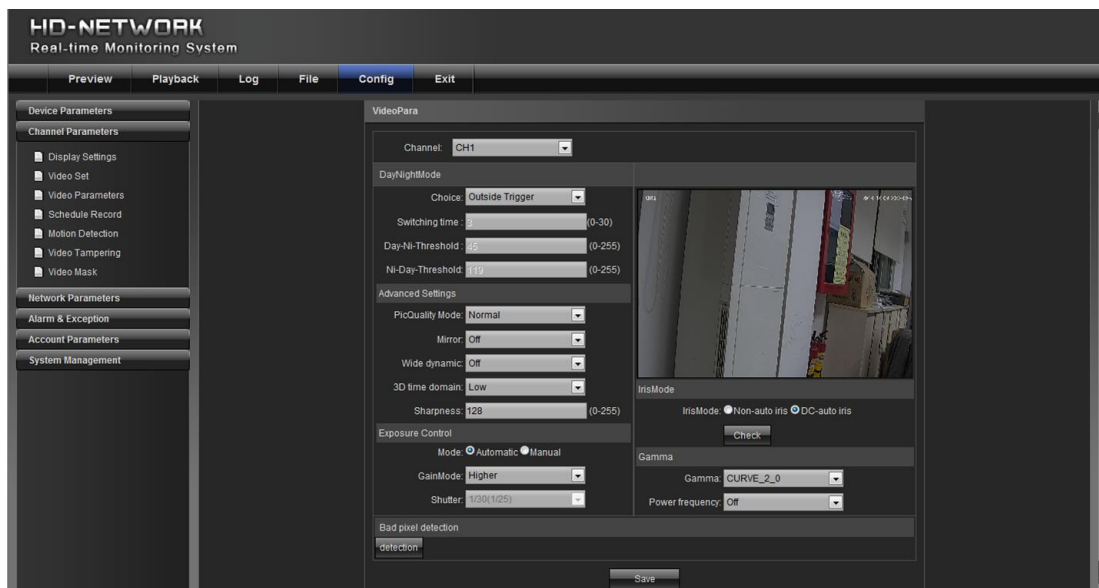
6.2.2 Настройки видео [Video Settings]



- 1) № канала [Channel No]: изменить номер канала (веб-камера имеет только один канал).
- 2) Тип кодирования [Encoding type]: установить тип кодирования.
- 3) Тип потока [Stream type]: установить тип видео потока.
- 4) Разрешение [Resolution: displays]: установить поддерживаемое разрешение.
- 5) Тип потока [Bitrate type]: установить постоянный или переменный битрейт.
- 6) Максимальный битрейт [Max bitrate]: установить скорость для каналов.
- 7) Частота кадров [Frame rate]: установить значение из выпадающего списка. «ПОЛНЫЙ» используется по умолчанию.
- 8) Качество видео [Video quality]: установить качество видео в соответствии с требованиями. По умолчанию используется "Самое высокое".
- 9) Тип декодирования [Encoder type]: установить тип декодирования.

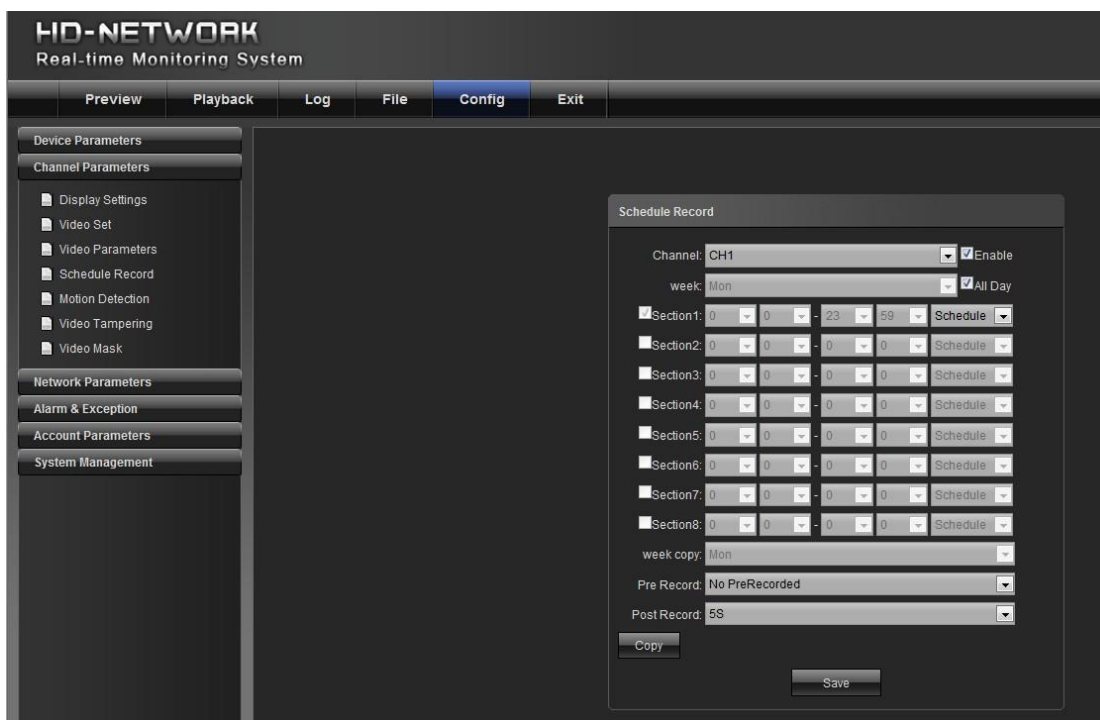
Примечание: изменения в пункте "Настройки видео" будут напрямую изменять интерфейсные параметры сетевой камеры.

6.2.3 Настройка видео [Video Parameters]



- 1) Текущий канал [Current channel]: установить номер канала (веб-камера имеет только один канал).
- 2) Автоматическое переключение день / ночь [Day/night auto switch]: установить ручное, авто, цвет, черный / белый, день / ночь. Для моделей без ИК, авто используется по умолчанию. Пользователь может выбрать режим день / ночь в зависимости от модели и операционной среды.
- 3) Режим изображения [Image mode]: установить стандартный, яркий, натуральный режим. Стандартный режим используется по умолчанию.
- 4) Автоматическая регулировка усиления [Auto gain]: установить низкий, средний или высокий. Средний - используется по умолчанию.
Примечание: Чем выше значение автоматической регулировки усиления, тем выше чувствительность при низком уровне освещенности и выше видимый шум.
- 5) Баланс белого [White balance]: установить авто, в помещении, на открытом воздухе. Авто используется по умолчанию. Пользователь может переключать режимы в соответствии условиями освещения.
- 6) Изображение [Image]: установить нормальный, оконный, вертикальный, 180°.
Нормальный используется по умолчанию.
- 7) Компенсация подсветки [Backlight compensation]: для установки доступны параметры: Выкл., BLC, HBLC. ВЫКЛ используется по умолчанию. BLC компенсация встречной засветки включена, HBLC – компенсация сильной засветки включена.
- 8) Режим выдержки [Shutter mode]: установить авто, изменяемый, 1/30 (25) -1 / 5000, X2- X30.
Авто используется по умолчанию.
- 9) Диафрагма объектива [Lens aperture]: автоматическая и ручная.
- 10) Резкость [Sharpness]: включение и выключение, регулируемый уровень от 0 до 100.
По умолчанию значение составляет 80.
- 11) 3D шумоподавление [D noise reduction]: включение и выключение, регулируемый уровень от 0 до 100.
По умолчанию значение составляет 25.

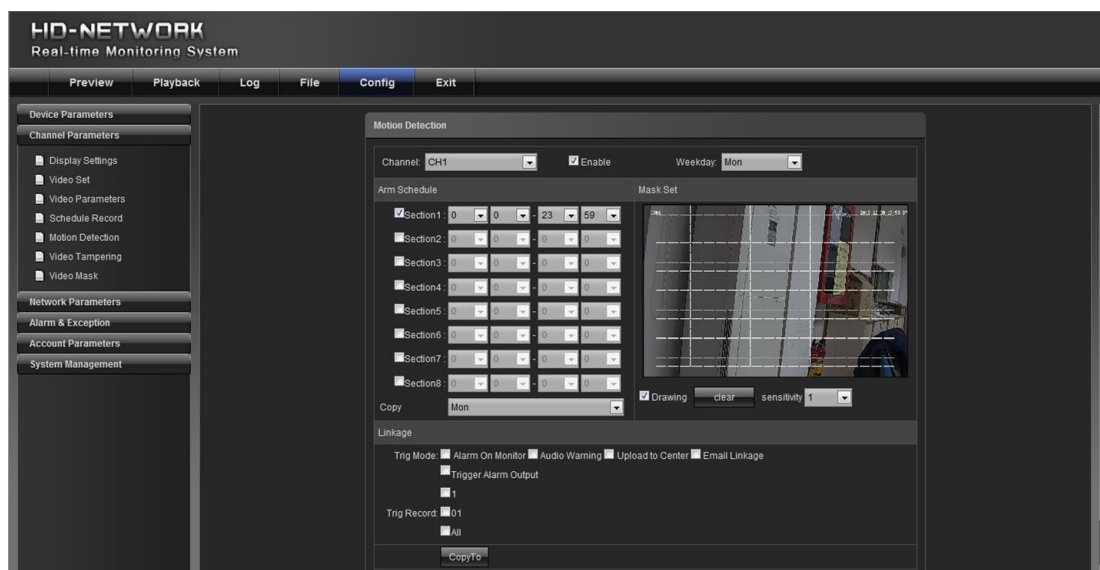
6.2.4 Расписание записи [Schedule Record]



- 1) № канала [Channel No.]: установить номер канала.
 - 2) Включить [Enable]: Включить /Выключить работу по расписанию.
 - 3) Весь день [All day]: если пункт отмечен, то запись будет вестись целый день.
 - 4) Неделя [Week]: установить дни недели для записи.
 - 5) Интервалы времени [Time section]: вы можете установить интервалы времени записи.
 - 6) Скопировать неделю [Week copy]: можно скопировать установленные параметры на другие недели.
 - 7) Предварительная запись [Pre-record]: установить длительность предварительной записи.
 - 8) Пост-запись [Post-record]: установить время пост-записи.
 - 9) Скопировать [Copy]: скопировать установленные параметры на другие каналы*.
- (* - устройство должно поддерживать SD карту).

6.2.5 Обнаружение движения [Motion Detection]

Во вкладке "Обнаружение движения [Motion Detection]" выберите номер канала, отметив его галочкой, затем настройте расписание записи, согласно рисунку ниже:



Расписание обнаружения движения:

Вы можете установить 8 настроек расписания, а затем скопировать их на другую недели, как показано на рисунке ниже:

Arm Schedule

Section1: 0 0 - 23 59

Section2:

Section3:

Section4:

Section5:

Section6:

Section7:

Section8:

Copy: Mon

Настройки области обнаружения движения:

Отметьте "Выделение [Drawing]", чтобы выбрать область для обнаружения.

Выберите "Очистить [Clear]", чтобы удалить выбранную зону определения движения для данного канала.

Чувствительность [Sensitivity]: Чем выше чувствительность, тем выше эффективность обнаружения движения.

Mask Set

CH01 2013-01-21 11:13:17

Drawing clear sensitivity: 1

Linkage

Trig Mode: Alarm On Monitor Audio Warning Upload to Center Email Linkage

Trigger Alarm Output (1)

Trigger 01 All

Вывод сигнализации на монитор [Alarm on monitor]: просмотр информации о событии на мониторе.

Аудио предупреждение [Audio warning]: устройство дает звуковое предупреждение.

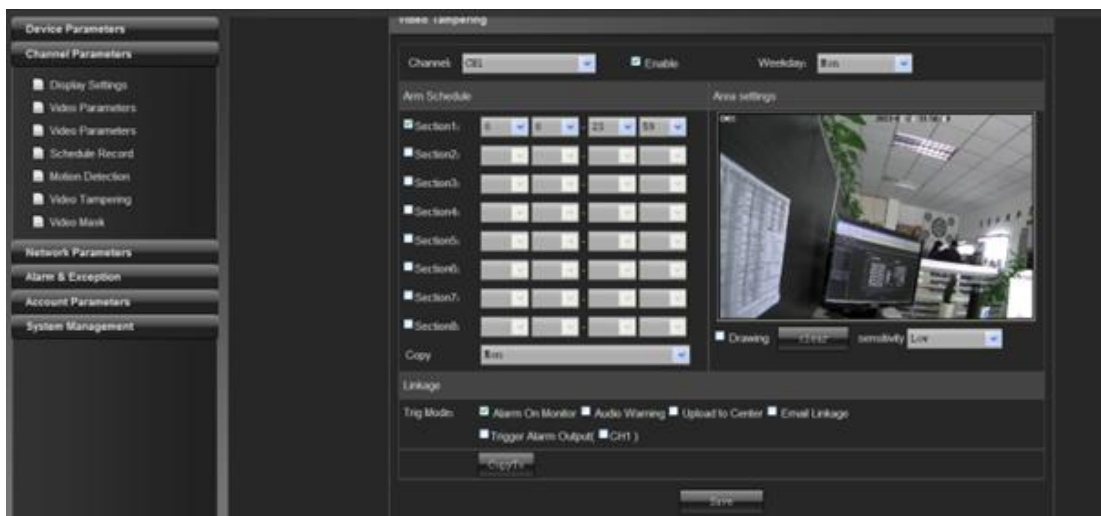
Отправка информации о тревоге [Upload to center]: отправка информации о событии в центр управления.

Отправка сообщения [Email linkage]: после срабатывания тревоги, информация будет отправлена по электронной почте на указанный адрес.

Выход триггера тревоги [Trigger alarm output]: выход триггера, связанного с сигнальным устройством.

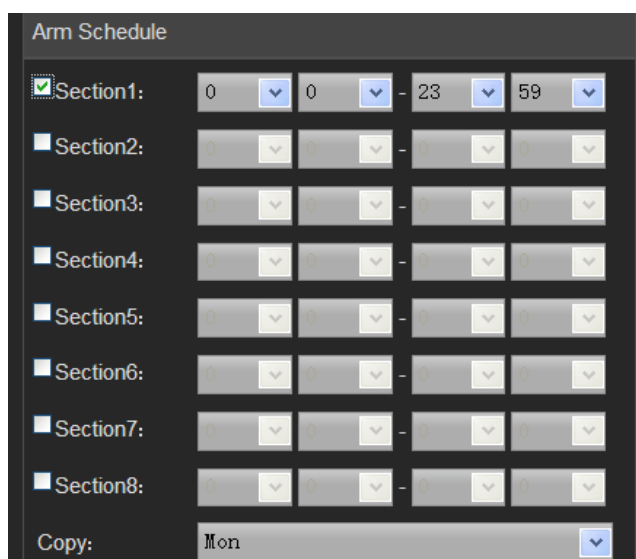
6.2.6 Видео тамперинг [Video Tampering]

На странице «Видео тамперинг», выберите номер канала, для которого маска сигнализации включена. Установите флажок "Включить [Enable]", а затем выберите даты срабатывания тревоги, как показано на следующем рисунке:



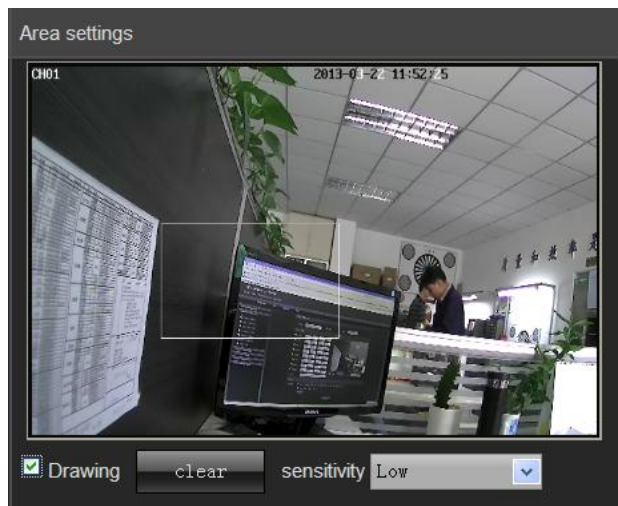
Расписание тревоги:

Вы можете настроить расписание срабатывания для 8 групп, а затем скопировать их на другие недели, как показано на следующем рисунке:



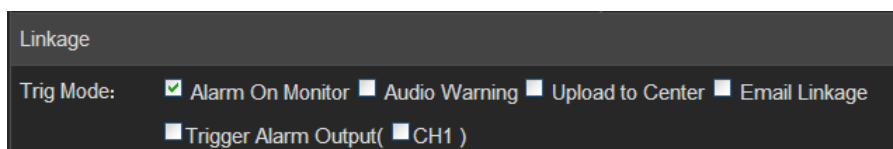
Настройка маскирования:

Отметьте "Выделение [Drawing]" чтобы настроить зону маскирования и настройте чувствительность, как показано на рисунке ниже:



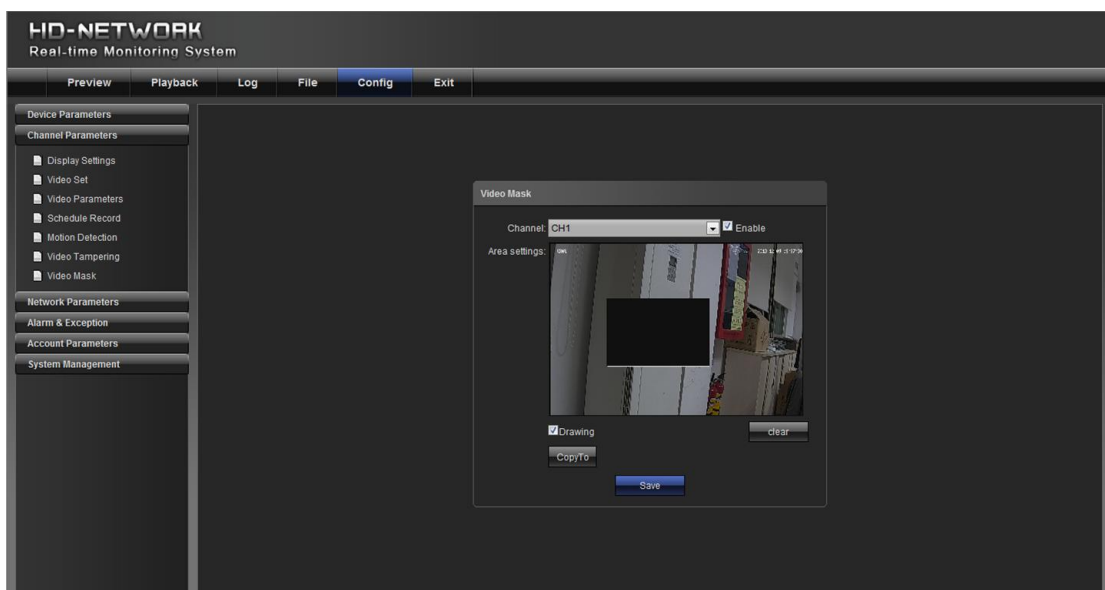
Режим связи:

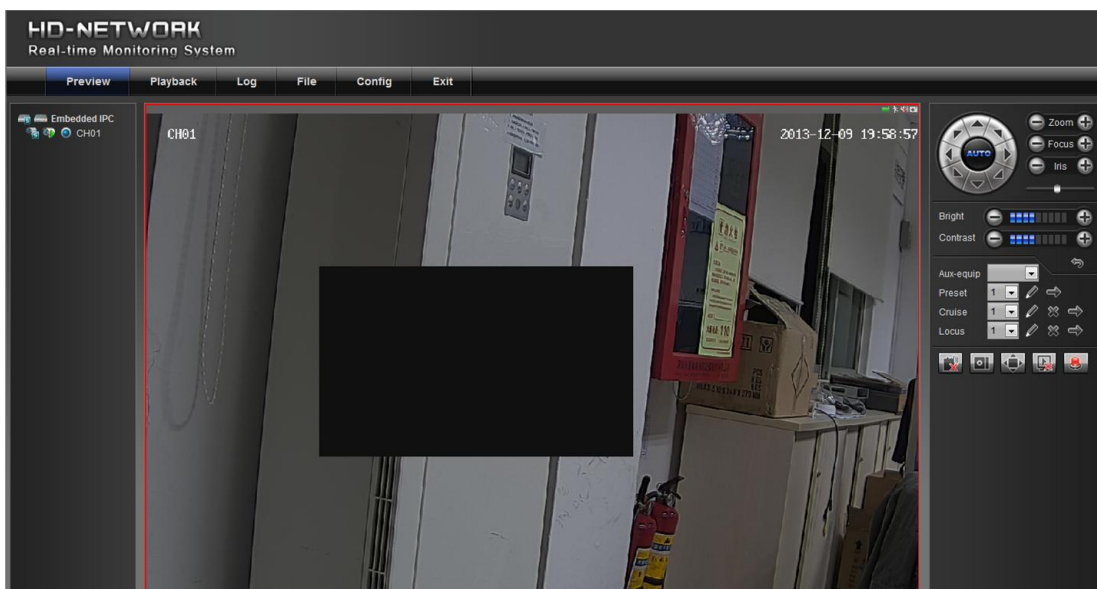
Выберите действие при срабатывании тревоги, как показано на следующем рисунке:



6.2.7 Маскирование [Video Mask]

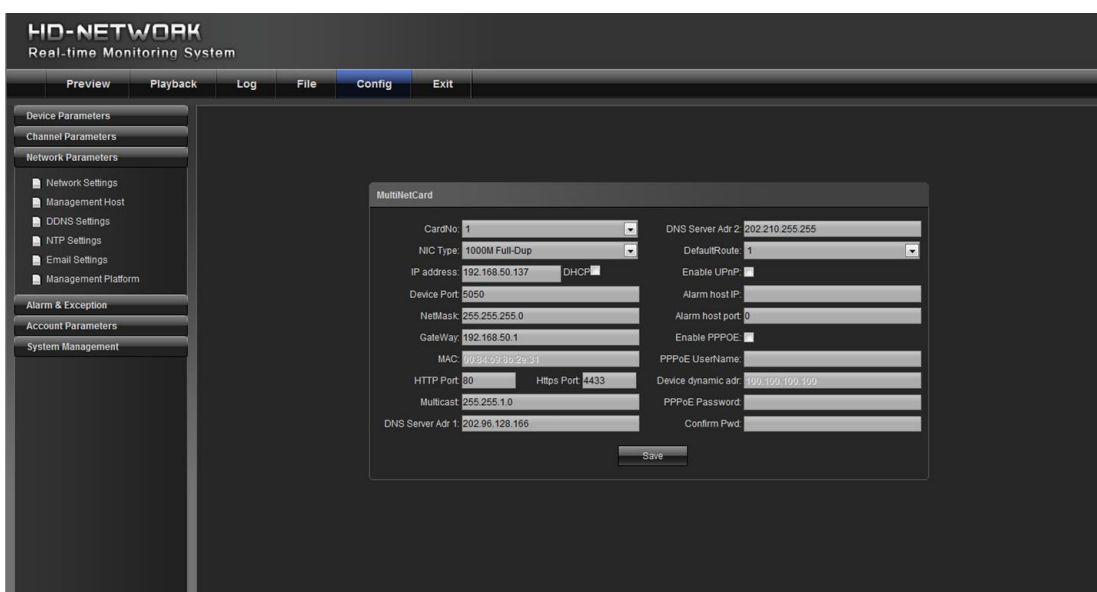
На странице Видео Маскирования, выберите номер канала для того, чтобы настроить на нем маски тревоги, а затем отметьте "Включить [Enable]", как показано на следующем рисунке:





6.3 Параметры сети [Network Parameters]

6.3.1 Настройки сети [Network Settings]



- 1) Тип сетевого адаптера [NIC type]: выберите тип сетевого адаптера.
- 2) IP- адрес [IP address]: Введите IP адрес.
- 3) Авто конфигурация [Auto config] : если эта опция включена, устройство будет использовать автоматический выбор IP -адреса в соответствии с DHCP маршрутизатора.
- 4) Порт устройства [Device port]: укажите номер порта устройства.
- 5) Маска подсети [Subnet mask]: введите маску подсети, соответствующая этому IP адресу.
- 6) Шлюз по умолчанию [Default gateway]: введите адрес шлюза.
- 7) MAC адрес [MAC] : MAC-адрес текущего сетевого интерфейса.
- 8) Номер HTTP порта [HTTP port No]: вход соответствующий номеру порта (по умолчанию 80).
- 9) Multicast: вход соответствующий групповому адресу.
- 10) Адрес 1- го ДНС сервера [DNS server adr 1] : IP адрес DNS -сервера.
- 11) Адрес 2- го ДНС сервера [DNS server adr 2]: IP- адрес DNS- сервера.
- 12) Хост IP сигнализации [Alarm host IP]: введите IP- адрес хоста сигнализации.
- 13) Номер порта хоста сигнализации [Alarm host port]: введите номер порта хоста сигнализации.

14) Включить PPPOE [Enable PPPOE] : отметьте данное поле для того, чтобы включить эту функцию.

- Введите имя PPPOE пользователя.
- Введите динамический адрес устройства.
- Введите PPPOE пароль.
- Повторите пароль.

15) Включите UPNP [Enable UPNP]: если данная функция включена, порт устройства и HTTP порт будет автоматически пробрасываться в маршрутизаторе.

6.3.2 Настройки DDNS [DDNS Settings]

DDNS осуществляется через динамический сервер доменных имен. Для этого требуется ПК с фиксированным IP адресом в Интернете, на котором размещен сервер динамических доменных имен.

- 1) Выберите тип DDNS сервера [Server type].
- 2) Укажите имя сервера, например, member.3322.org [Server name].
- 3) Введите номер порта [Input port No].
- 4) Укажите логин [User name].
- 5) Укажите пароль [Password].
- 6) Подтвердите пароль [Confirm password].
- 7) Укажите дополнительный домен [Input spare domain].

6.3.3 Настройки NTP [NTP Settings]

- 1) Укажите адрес сервера [Server address]: IP-адрес сервера NTP
- 2) Укажите порт NTP [NTP port]: SNTP поддерживает передачу только по TCP протоколу. Номер порта по умолчанию 123.
- 3) Синхронизация [Synchronize every]: Укажите интервал синхронизации с сервером.
- 4) Выберите часовой пояс [Select time zone].
- 5) Синхронизация по Гринвичу [GMT]: точная настройка времени.

6.3.4 Настройки Email [Email Settings]

Настройка исходящих сообщений:

- 1) Адрес электронной почты [Email address]: введите адрес для входящих сообщений.
- 2) Пароль [Password]: введите пароль для почтового ящика входящих сообщений.
- 3) Подтвердите пароль[Confirm password]: подтвердите пароль.

Проверка аутентификации: настройка сервера исходящих сообщений:

Sending interval:	25S
(send)SMTP Server:	smtp.yahoo.com.cn
(recv)POP3 Server:	pop.gmail.com
SMTP Port:	465
Save	

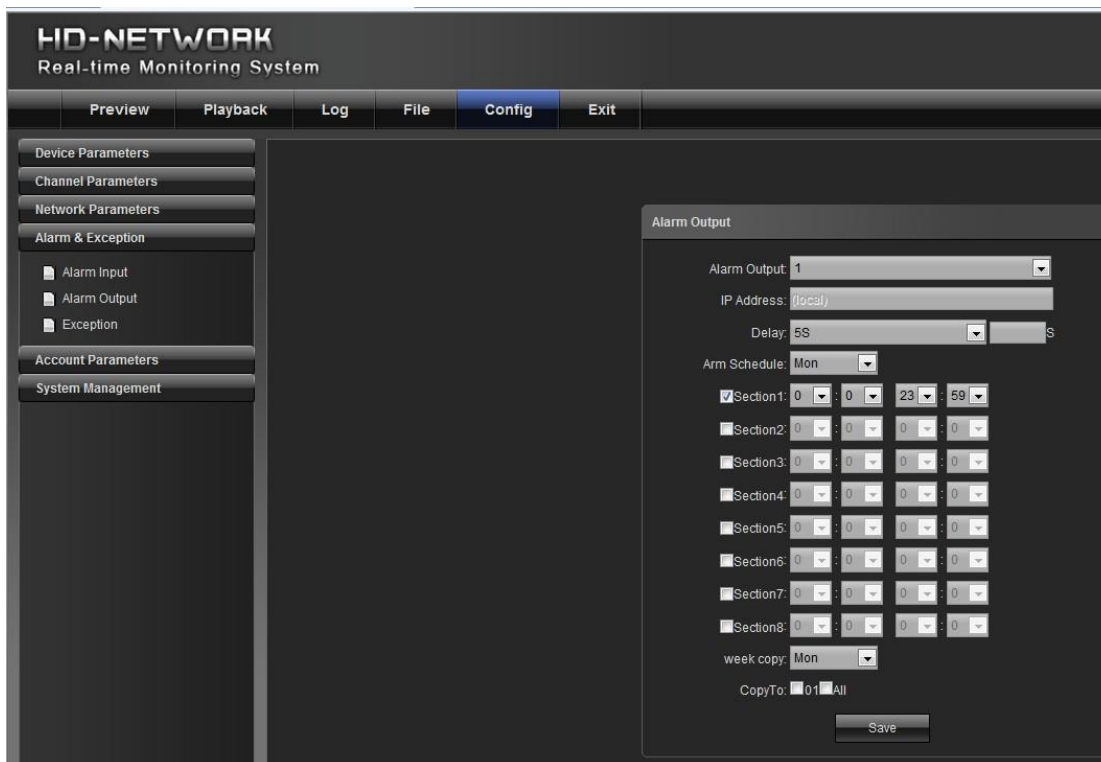
- 1) Интервал отправки [Sending interval]: установить интервал времени для отправки по электронной почте.
- 2) SMTP-сервер [SMTP server]: указать адрес SMTP-сервера для исходящих сообщений.
- 3) POP3-сервер [POP3 server]: указать адрес POP3-сервера для входящих сообщений.
- 4) SMTP порт [SMTP port]: указать номер порта SMTP-сервера для отправки электронной почты.

6.4 Сигнализация & Исключение [Alarm & Exception]

6.4.1 Тревожные входы [Alarm Input]

- 1) Выберите номер канала для входа сигнала тревоги.
- 2) Выберите состояние датчика тревоги "Нормально открытый / нормально закрытый".
- 3) Настройте сигнал тревоги.
- 4) Выберите режим связи.
- 5) Установите связь с PTZ-устройством (например, заданная точка, круиз и положение).

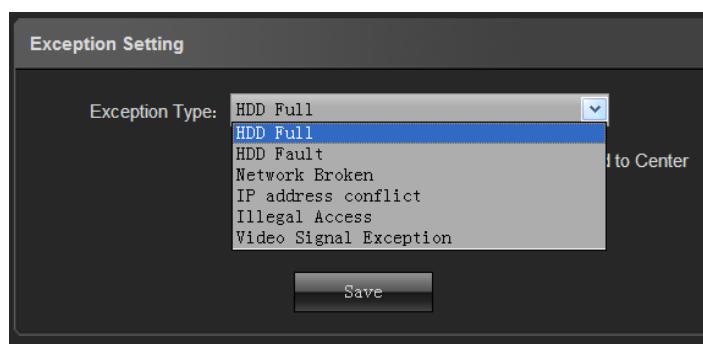
6.4.2 Выход тревоги [Alarm Output]



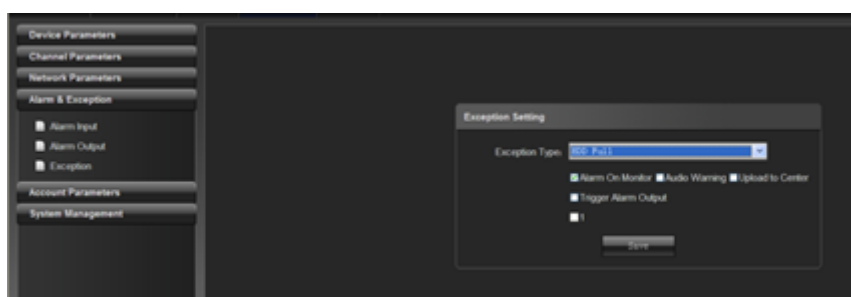
- 1) Укажите номер канала для настройки сигнала тревоги.
- 2) Укажите задержку для сигнала тревоги.
- 3) Настройте расписание для тревожных датчиков.
- 4) Копирование набора параметров.

6.4.3 Настройка сигнализации об ошибках [Exception Setting]

Под ошибками подразумевается следующее: переполнение HDD, неисправности жесткого диска, проблемы сетевого соединения, конфликт IP-адресов, незаконный доступ, проблема с видеосигналом, как показано на рисунке.

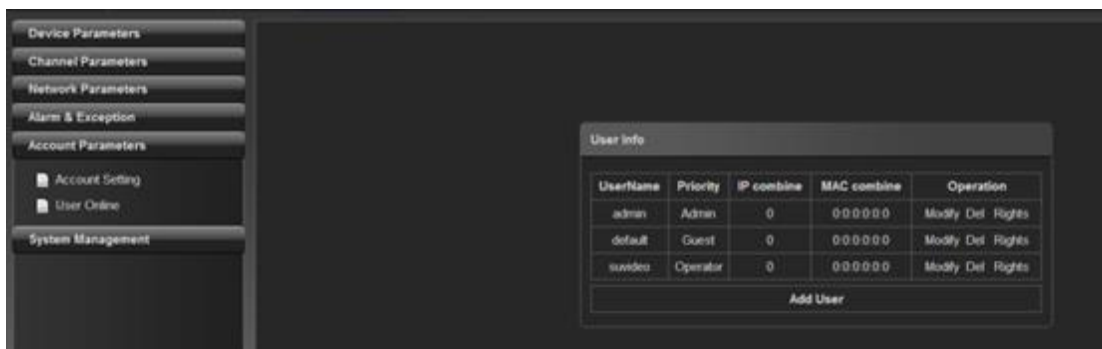


Выберите соответствующие связанные пункты как показано на следующем рисунке:



6.5 Информация о пользователе [User Info]

6.5.1 Управление пользователями [User Management]



Логин “admin” является логином администратора (по умолчанию).

По умолчанию отмечены полномочия пользователей.

Нажмите “Добавить [Add]”, чтобы добавить пользователя, как показано на следующем рисунке:

Add/Modify

UserName: suvideo

Password: ●●●●●●

Confirm Pwd: ●●●●●●

User Type: Operator ▾

IP combine: _____

MAC combine: 0 : 0 : 0 : 0 : 0 : 0

Save

Нажмите “Разрешения [RightsPermission]”, чтобы назначить разрешения на нового пользователя, как показано на следующем рисунке:

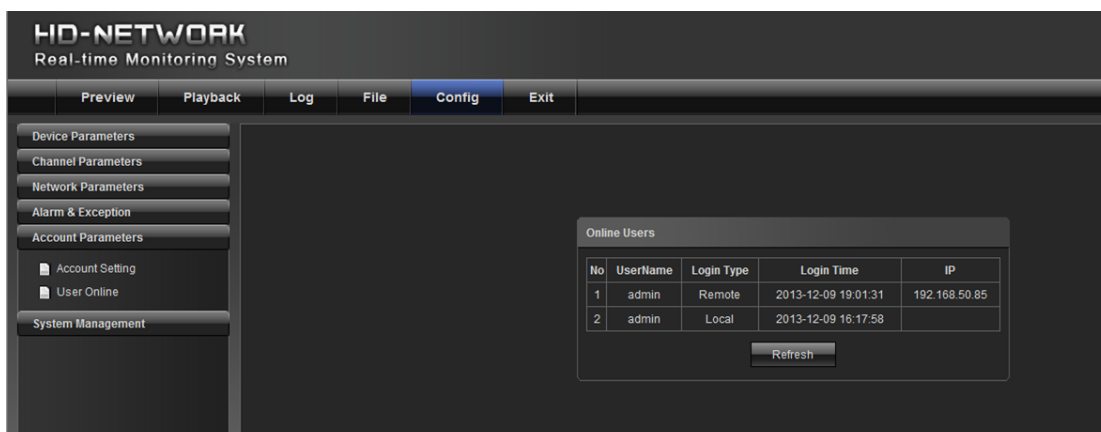
RightsPermission

- Local PTZ
- Local Preview
- Local Manual Recording
- Local Playback
- Local Parameter Settings
- Local Log Query
- Upgrade and Format
- Local View
- Local IP Device
- Local Backup
- Local Reboot and Shutdown
- Remote PTZ
- Remote Manual Recording
- Remote Playback
- Remote Parameter Settings
- Remote Log Query
- Remote Upgrade and Format
- Voice Talking
- Remote Preview
- Arm Software and Output
- Remote Backup
- Control Serial Port Remotely

Remote View
 Remote IP Device
 Remote Reboot and Shutdown
 Save

Нажмите “Удалить [Delete]” для удаления нового пользователя

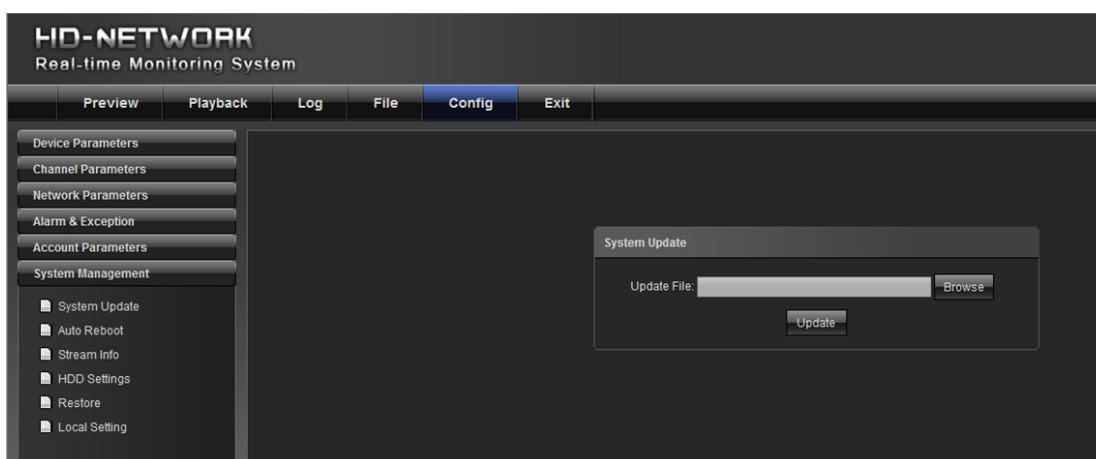
6.5.2 Пользователи в сети [Online User]



Этот пункт меню отображает информацию о текущих онлайн пользователях.

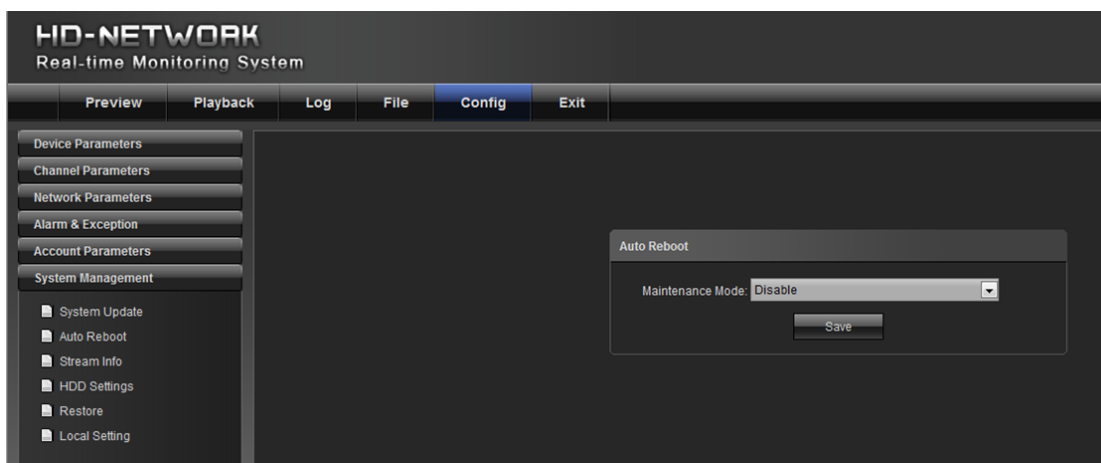
6.6 Система управления [System Management]

6.6.1 Обновление системы [System Update]



Выберите соответствующий пакет обновления, и нажмите кнопку "Обновить [Update]".

6.6.2 Авто Перезагрузка [Auto Reboot]



При выборе "режим обслуживания" и "время обслуживания", устройство перезагрузится в соответствии с указанным режимом.

6.6.3 Информация о потоке [Stream Info]

Stream Info

CH	Main Stream	Sub Stream	Main Stream	Sub Stream
1	3623(kb/s)	853(kb/s)	1592(MB/H)	374(MB/H)

Refresh

Для просмотра информации об основном и дополнительном потоке.

6.6.4 HD диск [HD Disk]

HD Disk

HDD No	Capacity(MB)	Free Space(MB)	Status	Type
1	0	0	Normal	Local HDD

Format

Для просмотра емкости и свободного пространства, а также для форматирования жесткого диска.

6.6.5 Восстановление [Restore]

Restore

Export

Import

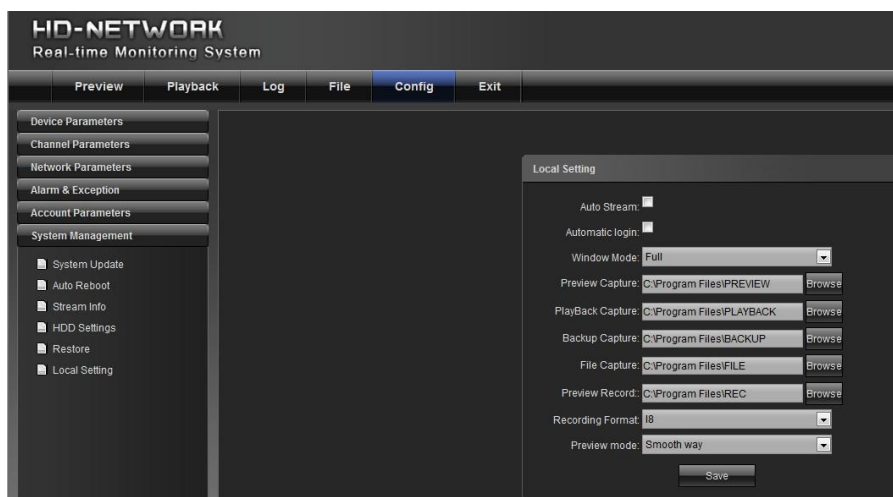
Restore

Reboot

- 1) Экспорт: экспорт всех конфигураций на ПК или USB.
- 2) Импорт [Import]: импорт выбранной конфигурации системы.

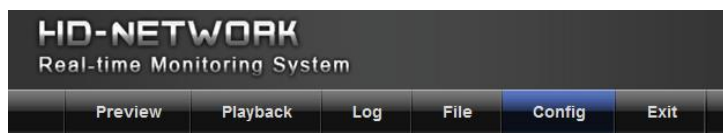
- 3) Восстановление [Restore]: восстановление настройки по умолчанию.
- 4) Перезагрузка [Reboot]: перезагрузка системы.

6.6.6 Локальная настройка [Local Setting]



- 1) Авто поток [Auto stream]: автоматически выводится суб-поток – для передачи видеосигнала с невысоким разрешением, и основной поток для сигнала с высоким разрешением.
- 2) Режим окна [Window mode]: установите соотношение сторон окна предварительного просмотра (4:3, 16:9)
- 3) Снимок экрана просмотра [Preview capture]: путь к сохраненному снимку экрана просмотра.
- 4) Снимок экрана воспроизведения [Playback capture]: путь к файлу снимка экрана воспроизведения.
- 5) Снимок экрана воспроизведения из архива[Backup capture]: путь к файлу снимка экрана воспроизведения из архива.
- 6) Захват изображения [File capture]: изменить путь записи захвата изображения.

7. Выход из системы [Exit]



Для выхода из системы и завершения работы выберите пункт «Выход [Exit]».

ГАРАНТИЙНЫЙ ТАЛОН

ЗАПОЛНЯЕТСЯ ФИРМОЙ-ПРОДАВЦОМ

ИЗДЕЛИЕ _____

МОДЕЛЬ _____

СЕРИЙНЫЙ НОМЕР _____

ДАТА ПРОДАЖИ _____

ФИРМА-ПРОДАВЕЦ _____

АДРЕС ФИРМЫ-ПРОДАВЦА _____

ТЕЛЕФОН ФИРМЫ-ПРОДАВЦА _____

С условиями гарантии ознакомлен _____

ПОДПИСЬ ПОКУПАТЕЛЯ

ПЕЧАТЬ
ОРГАНИЗАЦИИ

Авторизованный сервисный центр компании Falcon Eye
Москва, ул. Тюменский проезд, д.5 +7 495 632 01 02