



Руководство пользователя для IP камеры IP-N

Оглавление

1. Введение: Интерфейс.....	4
1.1 Корпус IP камеры	4
1.2 Интерфейсы камеры	4
1.3 Инструкции к интерфейсам	5
2. Работасети.....	6
2.1 Подключение IE-браузера	5
2.1.2 Подключение с помощью сетевого оборудования	7
2.2 Работа в IE браузере.....	7
3. Работа в Web-интерфейсе, вкладка «Просмотр».....	8
4. Вкладка «Настройки»	9
4.1 Медиа - Видео	9
4.2 Медиа - OSD	10
4.3 Медиа – Изображение.....	11
4.4 Сеть - Сеть	12
4.5 Сеть – Wi-Fi	13
4.6 Сеть – P2P	14
4.7 Тревога – Детектор движения.....	14
4.8 Тревога – Тревога.....	15
4.9 Тревога – Расписание.....	15
4.10 Продвинутые – Пользователь.....	15
4.11 Продвинутые – Авто снап.....	16
4.12 Продвинутые – Таймер записи.....	16
4.13 Продвинутые – Email	17
4.14 Продвинутые – FTP.....	17
4.15 Продвинутые – Маска.....	18
4.16 Продвинутые – Таймер перезапуска	18
4.17 Система.....	19
5.1 Вопросы по установке IE activeX.....	19

Особенности устройства:

1. Надежность и совместимость.
2. Современный стандарт сжатия данных H.264.
3. Низкоскоростной поток и высокое разрешение видео.
4. Поддержка двойного потока данных.
5. Поддержка удаленного наблюдения на базе операционных систем iPhone, Android.
6. Поддержка всех типов браузеров: IE, Chrome, Firefox и Safari.
7. Поддержка ONVIF 2.4.

1. Введение: Интерфейс

1.1 Корпус IP камеры



Рис. 1.1 Корпус IP камеры

1.2 Интерфейсы камеры

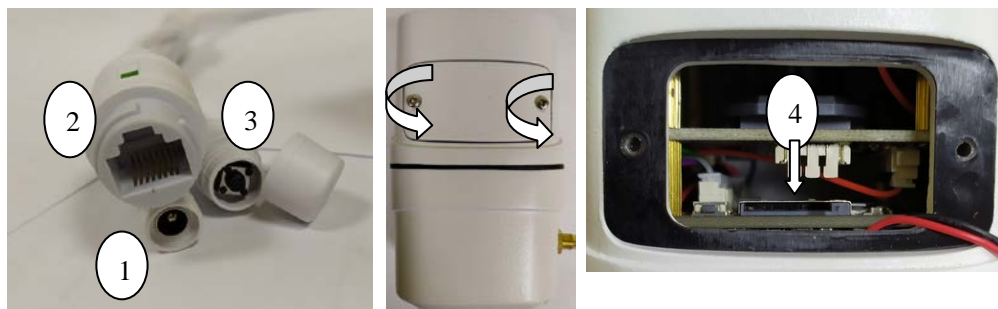


Рис. 1.2 Интерфейсы IP камеры

1 – Разъем питания камеры DC 12В (2А)

2 – Разъем RJ-45

3 – Кнопка сброса камеры

4 – Слот для установки micro-SD

Примечание: для установки micro-SD карты необходимо снять крышку на нижней стороне камеры.

1.3 Инструкции к интерфейсам

Разъем питания постоянный ток 12В! Неправильно выбранный источник питания может привести к повреждению устройства!

2. Работа сети

2.1 Подключение ИЕ-браузера

Для первичного включения камеры и определения IP-адреса, рекомендуется использовать прямое подключение. Для прямого подключения понадобятся:

- Камера
- Блок питания
- Кабель витая пара
- Программное обеспечение «Search Tool»

Примечание: программное обеспечение «Search Tool» находится на сайте www.optimus-cctv.ru в разделе «Прошивки и ПО».

При прямом подключении берут патч-корд с распиновкой – 568В. Рядом с точкой размещения камеры нужна одна свободная розетка для подключения блока питания (из расчета прокладки провода без натяжения).

Примечание: перед началом настройки надо убедиться, что порт LAN включен в BIOS, а в операционной системе установлены драйверы (нет конфликтов, отображаемых восклицательным знаком возле названия в Диспетчере устройств). Если все в порядке, можно приступать к процедуре.

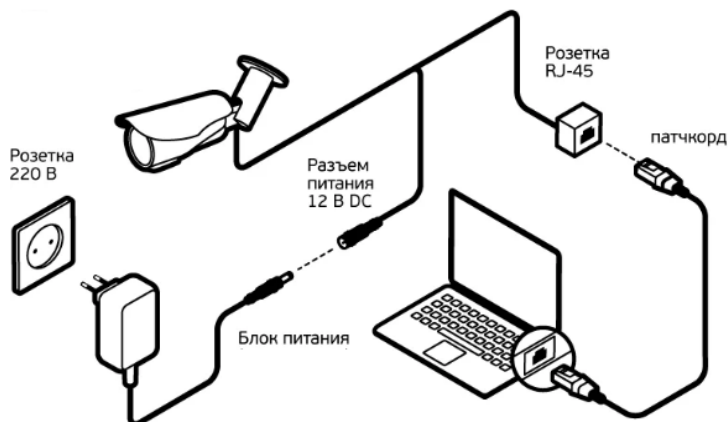
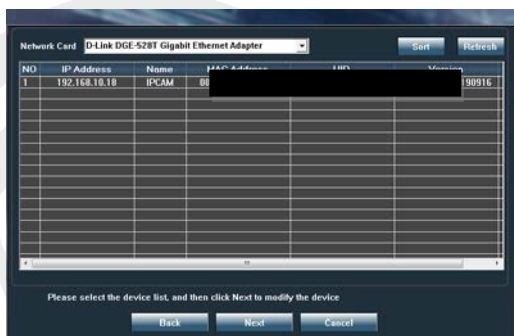


Рис. 2.1 Схема прямого подключения

- Убедитесь, что устройство находится в одной локальной сети с ПК.
- Для поиска камеры вам нужно установить «Search Tool».
- Запустите «Search Tool», нажмите «Next». В верхней строчке программы «Network Card» выберете сетевую карту и нажмите кнопку «Refresh».



Окно программы «Search Tool»

- Далее выберите IP-адрес в окне поиска и нажмите «Next» для перехода в сетевые настройки камеры. Убедитесь, что устройство и ПК находятся в одной подсети.
- Нажмите «Next» для генерирования ссылки на Web-интерфейс устройства.

Примечание: Web-интерфейс необходимо открывать при помощи IE браузера.

**ВНИМАНИЕ!!! ДЛЯ УВЕЛИЧЕНИЯ БЕЗОПАСНОСТИ
ОБОРУДОВАНИЯ И СНИЖЕНИЯ РИСКОВ ВОЗДЕЙСТВИЙ В
РЕЗУЛЬТАТЕ ХАККЕРСКИХ АТАК ОБЯЗАТЕЛЬНО ИЗМЕНИТЕ
ПАРОЛЬ К УЧЕТНОЙ ЗАПИСИ АДМИНИСТРАТОРА!**

IP адрес 192.168.**.** (определяется по Search Tool)

Маска подсети 255.255.255.0

Шлюз 192.168.**.**

Имя пользователя: **admin**

Пароль: **admin**

2.1.2 Подключение с помощью сетевого оборудования

При подключении через роутер вам необходимо убедиться, что адрес устройства в той же локальной сети, что и роутер.



Рис. 2.2 Подключение через роутер

Запустите программу «Search Tool» и проведите ту же последовательность действий для добавления, как описано в пункте 2.1 данного руководства.

2.2 Работа в IE браузере

- Откройте интернет-браузер IE, введите IP адрес камеры, войдите при помощи имени пользователя и пароля, см. изображение ниже. Логин **admin**, пароль **admin**.

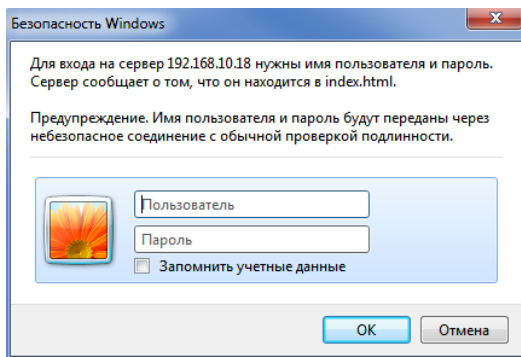


Рис. 2.4 Веб-интерфейс после регистрации в системе, переход к интерфейсу, изображенному на рисунке ниже.

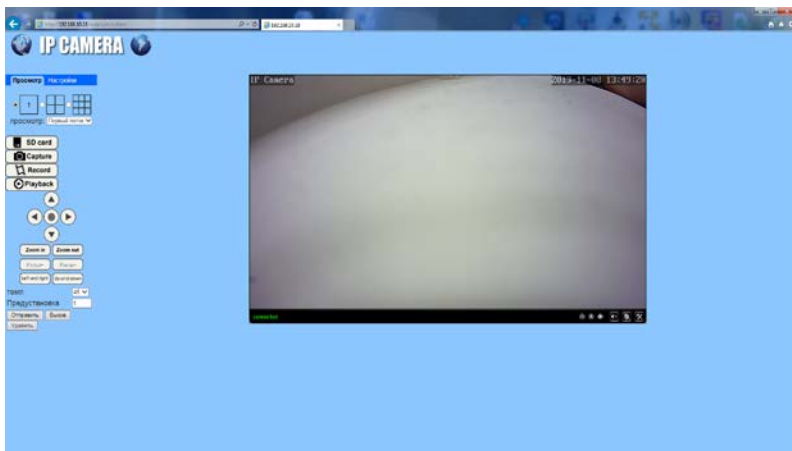


Рис. 2.5 Веб-интерфейс после регистрации в системе

3. Работа в Web-интерфейсе, вкладка «Просмотр»

В Web-интерфейсе доступно 2 вкладки: «Просмотр» и «Настройки»

Рассмотрим вкладку «Просмотр»:

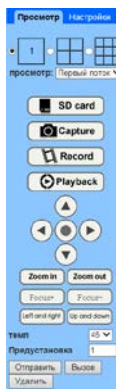
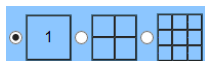


Рис. 3 CMS интерфейс



- Выбрать размер сетки просмотра (кол-во экранов)

просмотр:

- Выбор потока.



- Раздел проводника по SD карте



- Сделать снимок



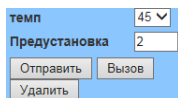
- Начать запись



- Раздел воспроизведения записанных файлов



- Раздел управления PTZ камер



- Предустановки и скорость

4. Вкладка «Настройки»

4.1 Медиа - Видео

Перейдите во вкладку «Настройки» - «Медиа» - «Видео». Данный раздел позволяет настроить следующие параметры потоков видео (всего из 3). Из основных параметров:

Кодирование – позволяет выбрать тип кодирования видео (baseline, mainprofile, highprofile);

Разрешение – Разрешение видео для потока;

Битрейт – от 32 до 6144 kbps (кол-во бит передаваемых для передачи/обработки данных, т.е. чем выше значение тем лучше).

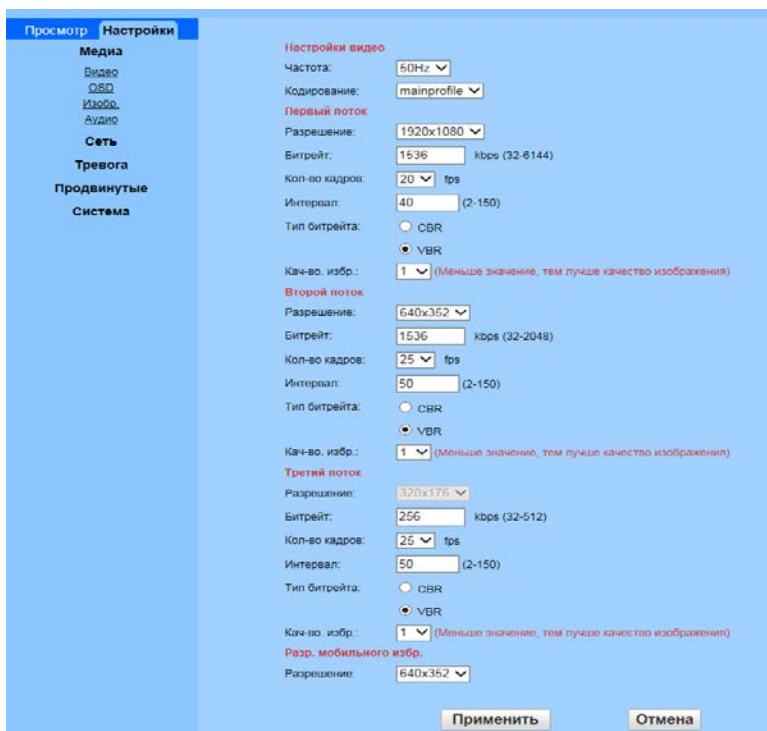
Количество кадров – от 1 до 30 к/с.

Интервал ключевого кадра – от 2 до 150 (чем меньше значение тем лучше).

Тип битрейта – cbr/постоянное значение битрейта, vbr/изменяющееся значение битрейта.

Кач-во изображения – Чем меньше значение этого параметра тем выше качество видео.

После изменения параметров нажмите «Применить» что бы изменения вступили в силу!



Настройки видео

Частота: 50Hz

Кодирование: mainprofile

Первый поток

Разрешение: 1920x1080

Битрейт: 1536 kbps (32-6144)

кол-во кадров: 20 fps

Интервал: 40 (2-150)

Тип битрейта: CBR VBR

Кач-во. избр.: 1 (Меньше значение, тем лучше качество изображения)

Второй поток

Разрешение: 640x362

Битрейт: 1536 kbps (32-2048)

Кол-во кадров: 25 fps

Интервал: 50 (2-150)

Тип битрейта: CBR VBR

Кач-во. избр.: 1 (Меньше значение, тем лучше качество изображения)

Третий поток

Разрешение: 320x176

Битрейт: 256 kbps (32-512)

Кол-во кадров: 25 fps

Интервал: 50 (2-150)

Тип битрейта: CBR VBR

Кач-во. избр.: 1 (Меньше значение, тем лучше качество изображения)

Разр. мобильного избр.

Разрешение: 640x362

Применить **Отмена**

Рис. 4 Настройки видео

4.2 Медиа - OSD

Раздел «Медиа - OSD» отвечает за настройку показа времени, даты и имени на экране мониторинга камеры. В данном разделе вы можете настроить отображение данных и задать имя камеры, так как требуется вам.

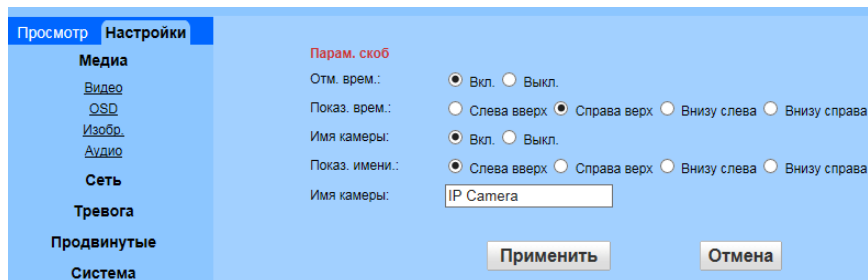


Рис. 4.1 Раздел Медиа - OSD

4.3 Медиа – Изображение

Раздел «Медиа - Изображение» позволяет настроить следующие параметры: яркость, насыщенность, контраст, резкость, экспозиция, гамма и искажение. Все эти параметры доступны для настройки изображения для нужного вам отображения на экране мониторинга. Также для настройки в этом разделе доступны следующие параметры:

Переворот – переворот текущего изображения.

Зеркало – параметр для отзеркаливания текущего изображения.

WDR – вкл./выкл. расширенного динамического диапазона.

ИК LED Контроль – настройка включения и выключения ИК подсветки (также можно поставить Авто.)

Затвор – регулировка электронного затвора.

ИК-фильтр – время переключения ИК фильтра.

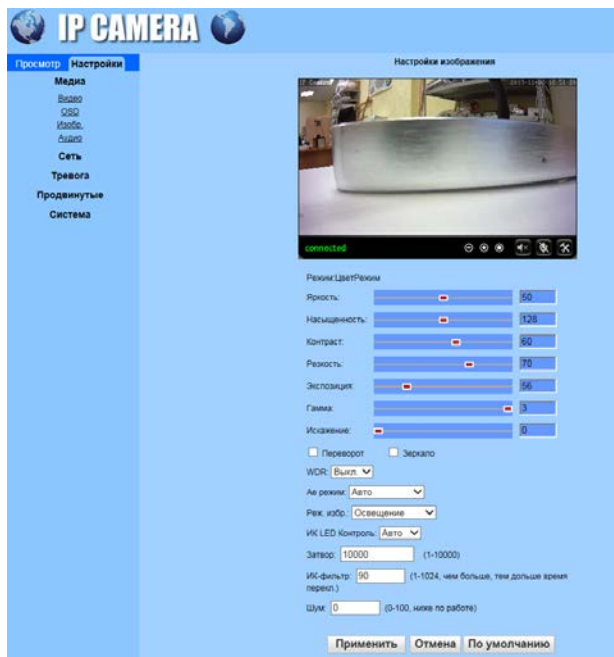


Рис. 4.2 Раздел Медиа - Изображение

Для того что бы изменения вступили в силу нажмите «Применить»!

4.4 Сеть - Сеть

В разделе «Сеть - Сеть» вы можете настроить конфигурацию IP адреса и тип конфигурации DNS, а так же прописать номера портов для HTTP, RTSP, RTMP.

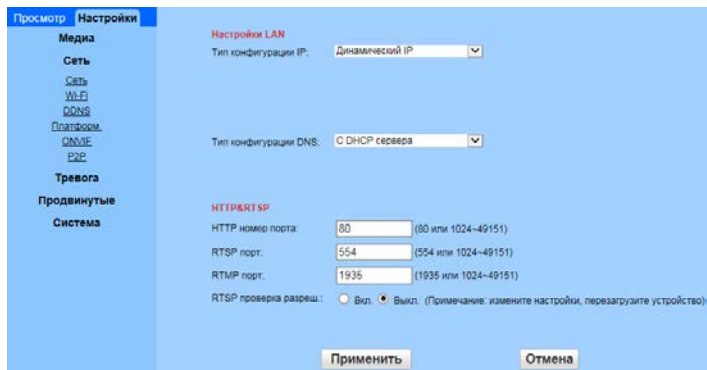
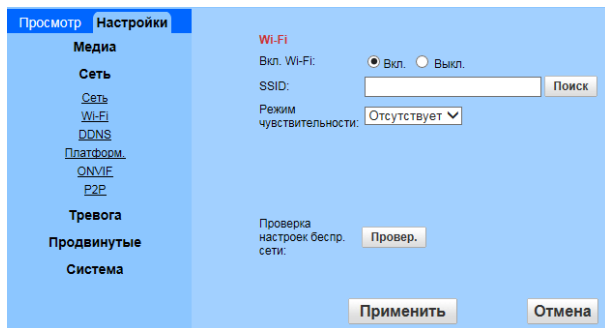


Рис. 4.3 Раздел Сеть - Сеть

4.5 Сеть – Wi-Fi

Раздел «Сеть – Wi-Fi» позволяет настроить соединение с беспроводной сетью. Для настройки необходимо нажать «Поиск» напротив строчки SSID. После чего в новом появившемся окне появится список сетей для выбора. Нажмите «Присоединиться» в строчке с нужной вам сетью, после чего введите необходимые данные для входа: тип шифрования и пароль. Нажмите «Проверить» чтобы убедиться, что подключение прошло успешно.



4.4 Раздел Сеть – Wi-Fi



Добав.	RSSI	SSID	Шифровать	Аут.	Тип сети	Канал
Присоед.	100	SE2	AES	WPA-PSK	Infra	3
Присоед.	100	albatros	AES	WPA-PSK	Infra	11
Присоед.	98	Organica	TKIP	WPA-PSK	Infra	12
Присоед.	94	Zagoreloff_P	AES	WPA-PSK	Infra	7
Присоед.	94	Zagoreloff_guest	AES	WPA2-PSK	Infra	7
Присоед.	86	TP-Link_197A	AES	WPA-PSK	Infra	4
Присоед.	86	RED_DST	AES	WPA2-PSK	Infra	7
Присоед.	82	Triton	TKIP	WPA-PSK	Infra	1
Присоед.	82	WiFi-DOM.ru-0996	TKIP	WPA-PSK	Infra	2

Рис. 4.5 Окно выбора беспроводной сети

Для того что бы параметры вступили в силу нажмите «Применить».

4.6 Сеть – P2P

В данном разделе вы можете включить функцию P2P и узнать UID текущего устройства.

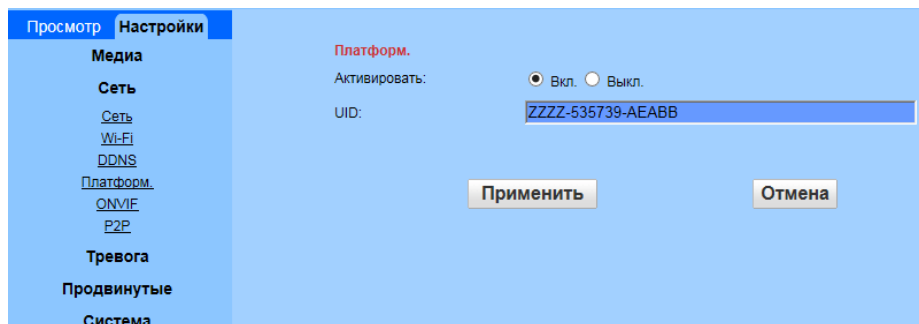


Рис. 4.6 Раздел Сеть – P2P

4.7 Тревога – Детектор движения

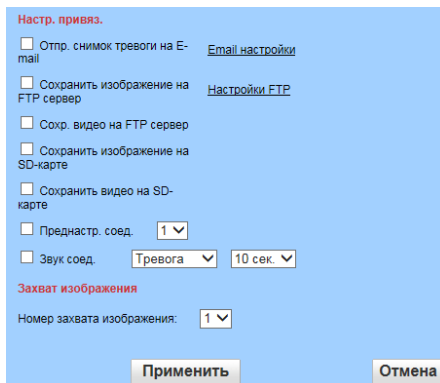
Раздел «Тревога – Детектор движения» позволяет настроить зоны определяющие движение в кадре и чувствительность этих зон. Каждая из зон настраивается, всего их 4. После настройки нажмите «Применить».



Рис 4.7 Раздел Тревога – Детектор движения

4.8 Тревога – Тревога

Раздел «Тревога - Тревога» дает возможность настроить привязку тревожных оповещений к FTP и E-mail. Для этого необходимо поставить флажки напротив тех параметров, которые вы хотите включить.



Настр. привяз.

Отпр. снимок тревоги на E-mail [Email настройки](#)

Сохранить изображение на FTP сервер [Настройки FTP](#)

Сохр. видео на FTP сервер

Сохранить изображение на SD-карте

Сохранить видео на SD-карте

Преднастр. соед. 1 ▾

Звук соед. Тревога ▾ 10 сек. ▾

Захват изображения

Номер захвата изображения: 1 ▾

Рис. 4.8 Раздел Тревога – Тревога

4.9 Тревога – Расписание

Раздел «Тревога - Расписание» позволяет настроить время работы тревоги по дням и по времени. Для настройки зажмите левую кнопку мыши и протяните (или сделайте короткое нажатие) по нужным вам дням и времени. Для вступления в силу нажмите «Применить».



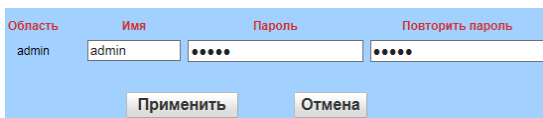
Расписание

	0	1	2	3	4	5	6	7	8	9	10	11	12	13	14	15	16	17	18	19	20	21	22	23
ВС																								
ПН																								
ВТ																								
СР																								
ЧТ																								
ПТ																								
СБ																								

Рис. 4.9 Раздел Тревога - Расписание

4.10 Продвинутое – Пользователь

В этом разделе вы можете изменить имя и пароль текущей учетной записи.



Область: admin

Имя: admin

Пароль:

Повторить пароль:

Рис. 4.10 Раздел Продвинутое - Пользователь

4.11 Продвинутое – Авто снап

Раздел «Продвинутое – Авто снап» дает возможность настроить время автоматического снимка и задать интервал времени для отправки на FTP и SD карту. Так же как и в разделе «Тревога - Расписание» настройте время и день недели автоматического снимка.

После нажмите «Применить».



SD интервал снимка: сек.

Сохранить изображение на SD-карте

FTP интервал снимка: сек.

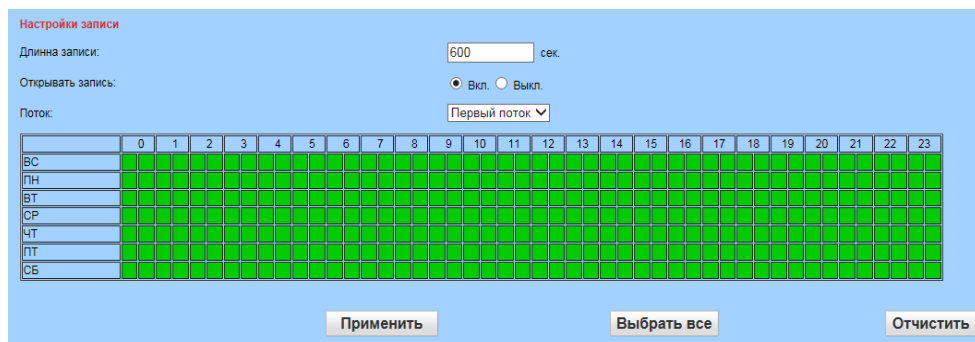
Сохранить изображение на FTP сервер [FTP](#)

	0	1	2	3	4	5	6	7	8	9	10	11	12	13	14	15	16	17	18	19	20	21	22	23
ВС																								
ПН																								
ВТ																								
СР																								
ЧТ																								
ПТ																								
СБ																								

Рис. 4.11 Раздел Продвинутое – Авто снап

4.12 Продвинутое – Таймер записи

В этом разделе можно настроить расписание записи и ее длину. Так же можно установить необходимый поток, если это требуется. Так же как и в разделе «Тревога - Расписание» настройте время и день недели записи.



Настройки записи

Длина записи: сек.

Открывать запись: Вкл. Выкл.

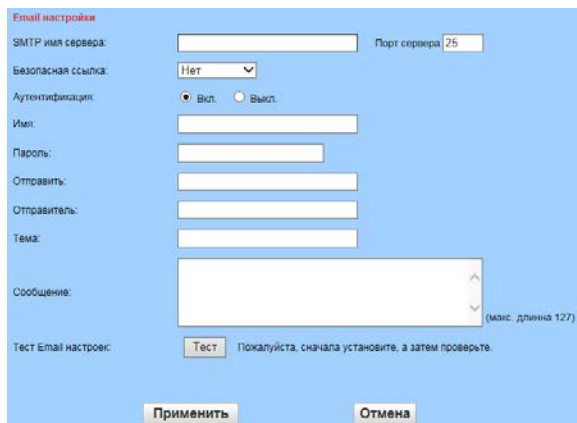
Поток:

	0	1	2	3	4	5	6	7	8	9	10	11	12	13	14	15	16	17	18	19	20	21	22	23
ВС																								
ПН																								
ВТ																								
СР																								
ЧТ																								
ПТ																								
СБ																								

Рис. 4.12 Раздел Продвинутое – Таймер записи

4.13 Продвинутое – Email

В этом разделе вы можете настроить почтовый ящик для оповещений о тревоге. Заполните форму, представленную в разделе. Чтобы убедиться, что все заполнено правильно нажмите «Тест». После заполнения и теста нажмите «Применить» для сохранения настроек.



Email настройки

SMTP имя сервера: Порт сервера: 25

Безопасная ссылка:

Аутентификация: Вкл. Выкл.

Имя:

Пароль:

Отправить:

Отправитель:

Тема:

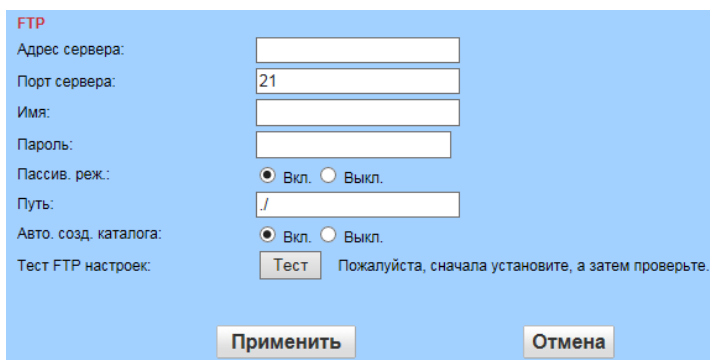
Сообщение: (макс. длина 127)

Тест Email настроек: Пожалуйста, сначала установите, а затем проверьте.

Рис. 4.13 Радел Продвинутое – E-mail

4.14 Продвинутое – FTP

В этом разделе вы можете настроить FTP сервер для оповещений о тревоге. Заполните форму, представленную в разделе. Чтобы убедиться, что все заполнено правильно нажмите «Тест». После заполнения и теста нажмите «Применить» для сохранения настроек.



FTP

Адрес сервера:

Порт сервера: 21

Имя:

Пароль:

Пассив. реж.: Вкл. Выкл.

Путь:

Авто. созд. каталога: Вкл. Выкл.

Тест FTP настроек: Пожалуйста, сначала установите, а затем проверьте.

Рис. 4.14 Раздел Продвинутое - FTP

4.15 Продвинутое – Маска

В разделе «Продвинутое - Маска» можно настроить область (4-е области) которую не нужно отображать на изображении (т.е. закрыть). Для этого поставьте флажок напротив одной из четырех областей и задайте цвет маски. После нажмите «Применить».

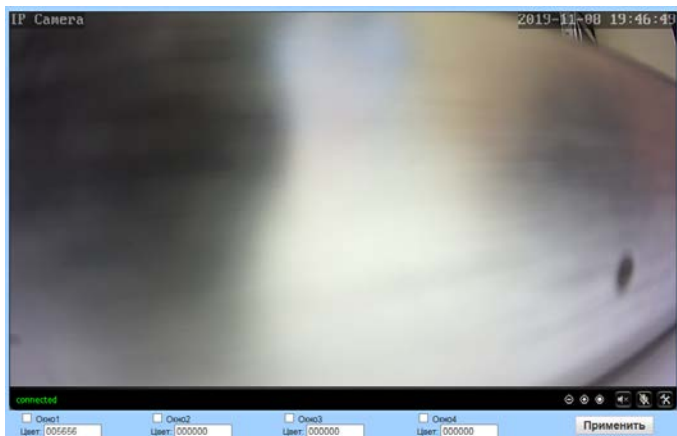


Рис. 4.15 Раздел Продвинутое – Маска

4.16 Продвинутое – Таймер перезапуска

В этом разделе вы можете установить таймер для перезапуска камеры, указав день недели (или каждый день) и время. Нажмите «Применить» для сохранения.

Таймер перезапуска

Таймер перезапуска: Вкл. Выкл.

день:

Время: часы

Рис. 4.16 Раздел Продвинутое – Таймер перезапуска

4. 17 Система

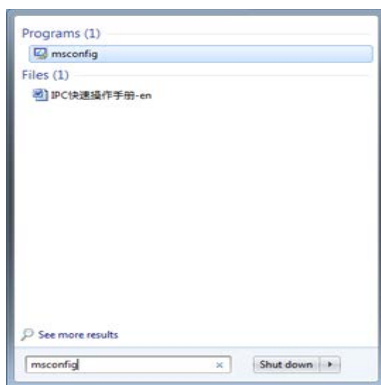
Раздел «Система» позволяет изменить настройки времени, сбросить настройки камеры на заводские, просмотреть информацию об устройстве, а также просмотреть журнал системы.

5. Общие вопросы

5.1 Вопросы по установке IE activeX.

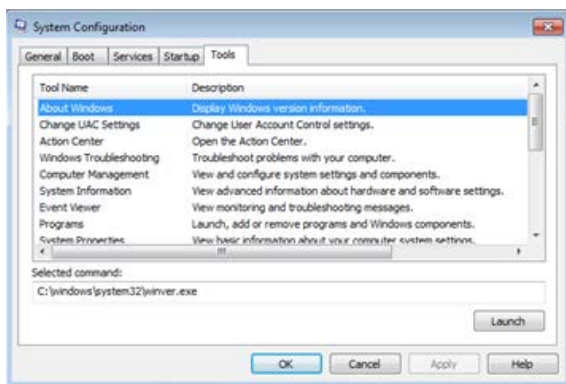
Установка IE activeX для WIN7

(1) Уменьшите уровень защиты компьютера: System: Система -> Run: Запуск, введите "msconfig", затем нажмите Enter. См. изображение ниже.

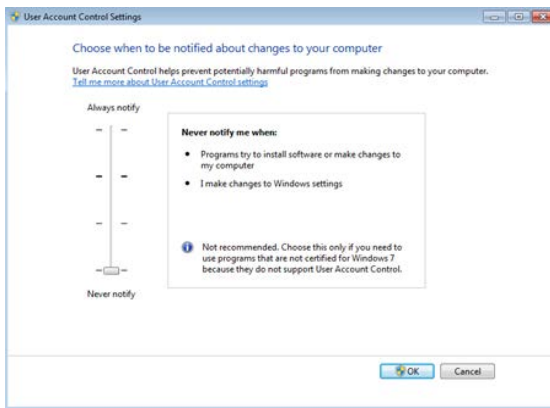


Далее, задайте уровень пользователя

Вкладка Сервис, настройка контроля уч. записей

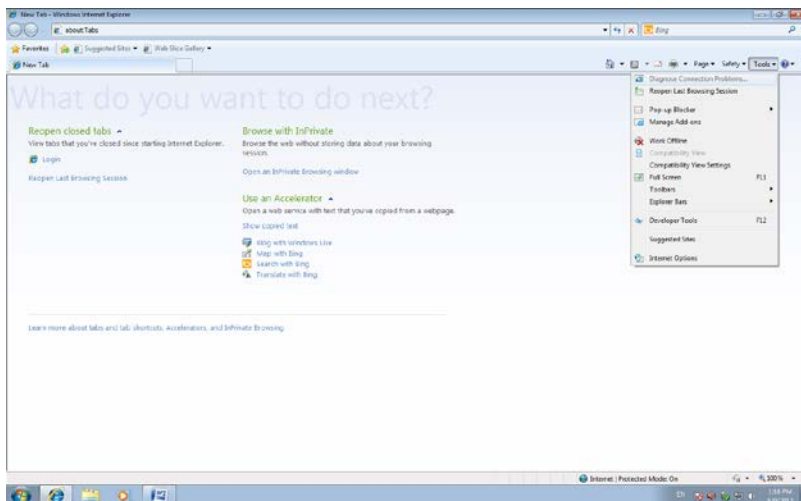


Установите минимальный контроль, как показано на рисунке ниже.

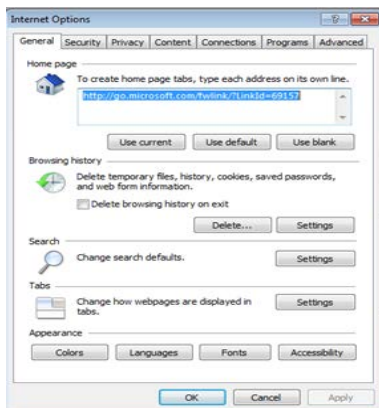


(2) Установите уровень защиты браузера IE

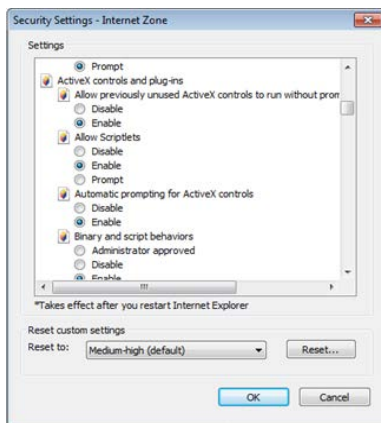
Internet options: Свойства обозревателя



Security Level: Уровень безопасности



В пункте Другой выберите "enable" включить или предлагать для следующих пунктов: Загрузка неподписанных элементов ActiveX и Использование элементов ActiveX не помеченных как безопасные для использования.



Установка IE ActiveX для XP

При установке для XP необходимо настроить только уровень защиты браузера. Настройки осуществляются аналогично с win7.