

Amatek

AC-IDV203VA

**КУПОЛЬНАЯ ВАРИОФОКАЛЬНАЯ
АНТИВАНДАЛЬНАЯ IP ВИДЕОКАМЕРА
РУКОВОДСТВО ПО ЭКСПЛУАТАЦИИ**



Подробная информация: www.amatek.ru
Федеральная служба поддержки:
Тел.: **8-800-707-10-40** (звонок по России бесплатный)
Эл. почта: info@amatek.ru

©Amatek
разработано в России, изготовлено в Китае

1 Введение

1. После получения камеры проверьте комплект поставки и внешнее состояние товара.

2. Комплект поставки:

| Наименование | Количество |
|--------------------|------------|
| IP камера | 1 |
| CD (опция) | 1 |
| Данное руководство | 1 |



Камера должна эксплуатироваться в соответствии с требованиями действующих правил эксплуатации электроустановок, находящихся под напряжением до 100 вольт.



Блок питания должен соответствовать заявленным в данной инструкции требованиям.

CE RoHS

EAC

2 Замечания

Спасибо за выбор оборудования Amatek

1. Перед использованием видеокamеры убедитесь в том, что блок питания соответствует заявленным в данной инструкции требованиям.
2. Установка и демонтаж оборудования должен производиться профессионалами. Не допускайте к этому лиц без соответствующей квалификации.
3. Для предотвращения выхода из строя сенсора запрещается длительное воздействие прямого солнечного света на объектив камеры.
4. При загрязнении или запотевании объектива используйте сухую мягкую ткань для очистки.
5. Для исключения конденсации влаги не устанавливайте оборудование в местах повышенной влажности, например, в пределах воздушного потока от кондиционера.
6. При установке или обслуживании убедитесь в том, что блок питания отключен от камеры.
7. Не устанавливайте камеру вблизи источников тепла, обеспечьте условия для вентиляции.
8. Запрещается эксплуатация оборудования в сильном магнитном поле или при лазерном облучении.
9. Для нормальной эксплуатации примите меры молниезащиты.
10. Любые нарушения условий эксплуатации относятся к ответственности покупателя.

Транспортировка и хранение

- Условия транспортирования изделий должны соответствовать условиям 5 по ГОСТ 15150-69.
- Хранение изделий в транспортной таре на складах продавца и потребителя должно соответствовать условиям 1 по ГОСТ 15150-69.

Важная информация:

- Источник питания должен быть сертифицирован, его выходное напряжение, ток, полярность и рабочая температура должны соответствовать требованиям данного оборудования.
- Не используйте данное оборудование без молниезащиты, а также в неподходящих условиях освещенности.
- Для получения хорошего качества изображения убедитесь в стабильности сетевого подключения.

3 Особенности

1. Высокая световая чувствительность, высокое разрешение в реальном времени.
2. Поддержка удаленной настройки и управление через веб браузер.
3. Поддержка нескольких потоков видео.
4. Настройки цвета, яркости, насыщенности и цифрового увеличения.
5. Передача видео в реальном времени,
6. Детектор движения, маскирование частных зон.
7. Поддержка стандарта ONVIF2.4.
8. Поддержка облачного сервиса P2P.
9. Многофункциональный кабель: аудиовход, выход для питания микрофона 12В, кнопка сброса.

4 Характеристики

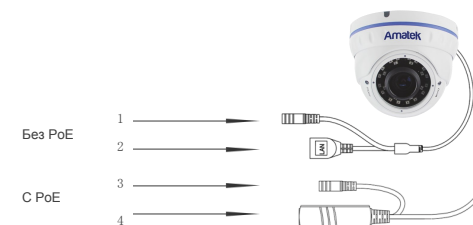
| | |
|-----------------------|---|
| Чипсет | Sony IMX323+HI3516CV300 |
| Тип сенсора | 1/2,9" CMOS Image сенсор |
| Мин. освещенность | 0.01 лк |
| Сигнал/шум | >52 дБ |
| Технология WDR | DWDR |
| Шумоподавление | 3D DNR |
| Затвор | Авто: 1/25—1/10000с |
| ИК подсветка | 30 метров |
| День/Ночь | Механический ИК фильтр |
| Сжатие видео | H.264/ H.265/JPEG, |
| Объектив | 2.8-12 мм |
| Размер изображения | 1920×1080 пикс. |
| Частота кадров | PAL: 25к/с(2560×1440) NTSC: 30к/с(2560×1440) |
| Поддержка кодеков | H.264/JPEG/AVI/MJPEG |
| Настройки изображения | Яркость, контрастность, насыщенность, резкость |
| Компенсация засветки | Поддерживается |
| Хранение | FTP, Local,NVR,SMTP,Cloud storage |
| Стандарт Onvif | Onvif 2.4 |
| Тревога | Детектор движения |
| Звук | Аудиовход, выход питания микрофона 12В |
| Сеть | RJ45 (10M/100M) |
| PoE | IEEE 802.3af |
| SD карта | До 64ГБ |
| Условия эксплуатации | -40 ~ 40°C, 0%-95%RH, IP66 |
| Питание | DC12V±10% / 1100 mA / PoE |
| Размеры, вес | Ø131 x 93 мм, 450 г |

5 Подключения

Описание

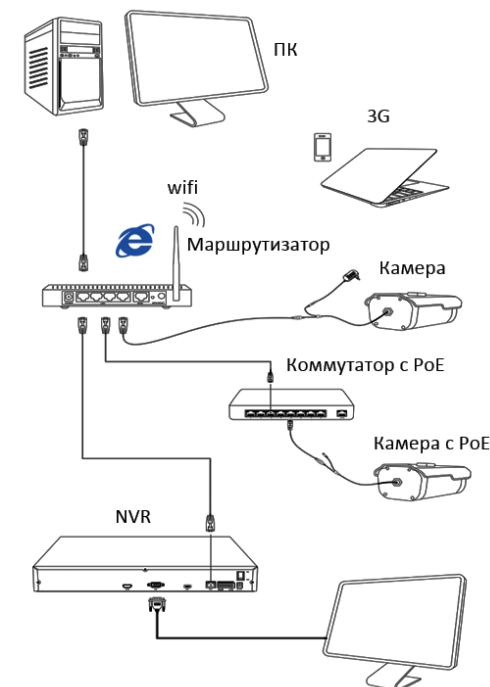
Следующие диаграммы применяются для различных конфигураций коммутационных разъемов.

1. Типы интерфейсов



| № | Название | Описание |
|---|-------------------------|--|
| 1 | Разъем питания | Вход питания 12 В |
| 2 | Сетевой интерфейс | Локальная сеть |
| 3 | Разъем питания | Вход питания 12В (при наличии PoE не используется) |
| 4 | Сетевой интерфейс с PoE | Локальная сеть и вход питания PoE |

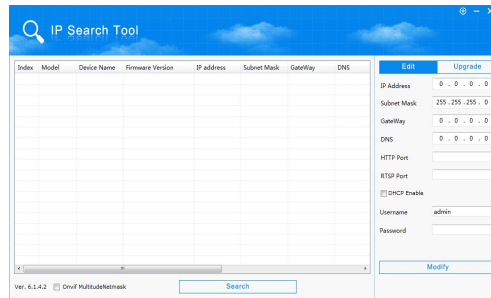
2. Подключение устройств



6 Настройка

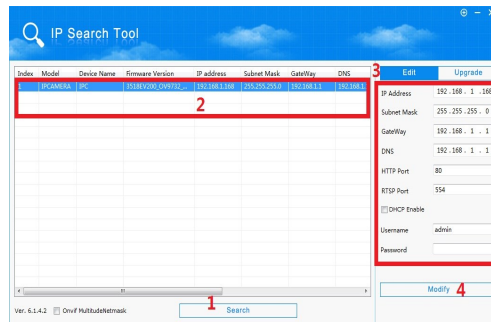
1. Установка программного обеспечения

Скопируйте на Ваш ПК с прилагаемого диска или скачайте с сайта <http://amatek.ru/> программу «IP Search.exe» и запустите ее.



2. Поиск камеры

Убедитесь в том, что Ваша камера подключена к локальной сети и нажмите «Search» для поиска. Идентифицируйте ее в списке, после этого вы можете изменить сетевые настройки. Нажмите «Modify IP» для внесения изменений.



7 Доступ с ПК

1. Настройка ActiveX

Выберите «Панель управления - Свойства обозревателя - Вкладка безопасность - кнопка Другой», идите вниз до раздела «Элементы ActiveX». В пункте «Запуск Элементов ActiveX и модулей подключения» выберите «Включить».

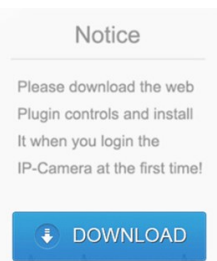
2. Запустите браузер IE.

Введите IP адрес камеры.

Адрес по умолчанию: <http://192.168.1.168>

3. Дополнительное ПО

При первом подключении камеры Amatek к Вашему ПК потребуется установка дополнительного ПО. Нажмите «Download» для его установки:

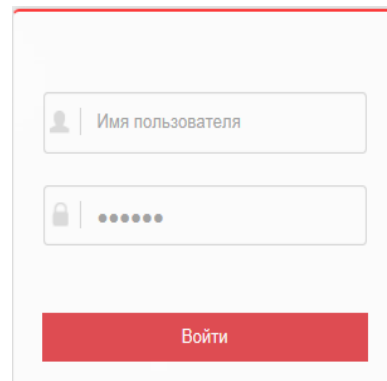


4. Регистрация

Обновите вебсайт и в появившемся окне введите корректные логин и пароль.

По умолчанию логин/пароль: admin/admin

При корректном вводе данных вы увидите изображение с IP камеры.



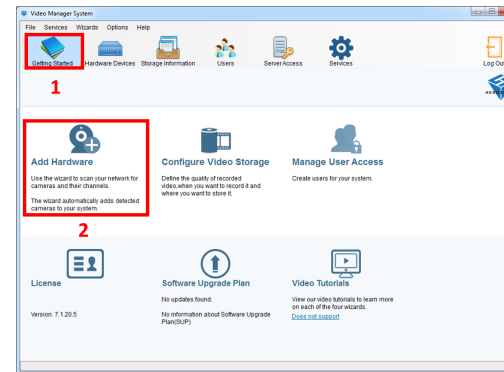
8 Клиентское ПО

1. Установка VMS

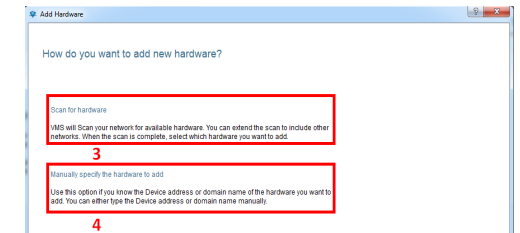
Скопируйте на Ваш ПК с прилагаемого диска или скачайте с сайта <http://amatek.ru/> программу «VMS Setup» и запустите ее. Будет установлено 2 программы: «VMS Management» и «VMS MonitorClient».

2. Поиск и добавление устройства

В основном окне «VMS Management» выберите 1, затем 2:



Для автоматического поиска нажмите 3, для ручного ввода данных нажмите 4:



Далее следуйте инструкциям программы. Если все сделано правильно, то в списке устройств Вы увидите Вашу камеру :



После этого вы можете начать работу с камерой в программе «VMS MonitorClient».

9 Гарантийные обязательства

Гарантийный срок на изделие составляет 24 месяца с даты продажи, но не более 36 месяцев с даты изготовления (дата изготовления указана в серийном номере на корпусе устройства). Гарантийные обязательства могут быть прерваны в следующих случаях:

- несоответствие серийного номера, предъявляемого оборудования, серийному номеру, указанному в паспорте изделия;
- наличие явных или скрытых механических, термических, химических повреждений оборудования, вызванных нарушением правил транспортировки, хранения или эксплуатации;
- выявленное, в процессе ремонта, несоответствие Правилам и условиям эксплуатации, предъявляемым к оборудованию данного типа;
- повреждение гарантийных этикеток или пломб (если таковые имеются);
- наличие внутри корпуса оборудования влаги и/или посторонних предметов, независимо от их природы;
- отказ оборудования, вызванный воздействием факторов непреодолимой силы и/или действиями третьих лиц.

Комплектность изделия проверяется при покупке в присутствии персонала фирмы продавца.

_____ (Модель)

_____ (Серийный Номер)

_____ Дата продажи

Продавец _____

Покупатель _____

В случае возникновения неисправности обращайтесь в сервисный центр Amatek по адресу:
 194100 Россия, Санкт-Петербург, ул. Литовская, д.10
 Тел. 8-800-707-10-40 (звонок по России бесплатный)
 Эл. почта: remont@amatek.ru