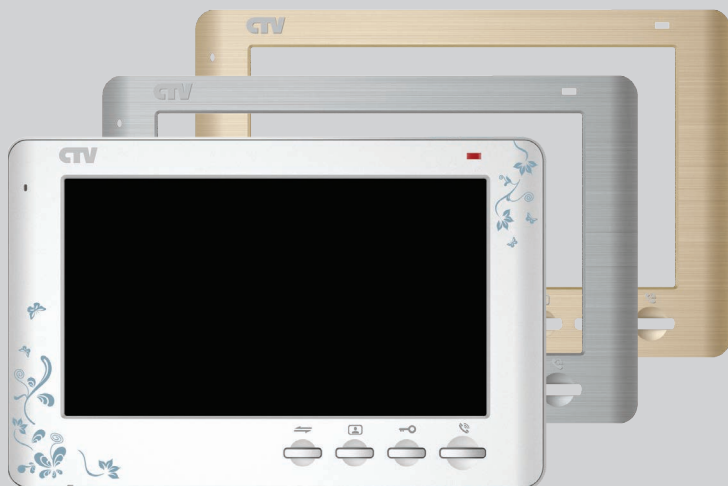




ЦВЕТНОЙ ВИДЕОДОМОФОН

Инструкция пользователя



Модель: CTV-M1700SE

СОДЕРЖАНИЕ

ОПИСАНИЕ ПРОДУКТА.....	3
МЕРЫ ПРЕДОСТОРОЖНОСТИ.....	4
КОНСТРУКЦИЯ И ОРГАНЫ УПРАВЛЕНИЯ МОНИТОРА СТV-M1700SE.....	5
Органы управления и индикация.....	5
Замена декоративной передней накладки.....	8
МОНТАЖ И СХЕМА ПОДКЛЮЧЕНИЯ.....	9
МОНТАЖ МОНИТОРА СТV-M1700SE.....	9
СХЕМА ПОДКЛЮЧЕНИЯ.....	10
Подключение дополнительных устройств.....	12
Требования к кабелям подключения.....	14
ЭКСПЛУАТАЦИЯ.....	15
Ответ на вызов посетителя.....	15
Мониторинг.....	16
Переадресация вызова на другой монитор.....	17
Внутренняя аудиосвязь между мониторами (режим интеркома).....	17
Видеонаблюдение (опция).....	18
Внутренняя память.....	18
Экранное меню.....	19
КОМПЛЕКТ ПОСТАВКИ.....	21
ТЕХНИЧЕСКИЕ ХАРАКТЕРИСТИКИ МОНИТОРА СТV-M1700SE.....	21
ПРАВИЛА ХРАНЕНИЯ.....	22
ГАРАНТИЯ.....	22

■ ОПИСАНИЕ ПРОДУКТА

Видеомонитор предназначен для работы в составе видеодомофонной системы для организации контроля доступа в помещение и двухсторонней аудио-видео связи с вызывной панелью СТВ (приобретается отдельно).

К монитору можно подключить одну или две вызывные панели, дополнительную внешнюю камеру, дополнительный монитор с композитным входом, а так же до 3 дополнительных домофонных монитора марки СТВ.

Монитор СТВ-М1700SE имеет внутреннюю память (128 Мб) с возможностью хранения до 100 фотографий.

В изделии предусмотрена возможность замены передней декоративной накладки. В комплекте предлагается 3 различных цветовых варианта.

■ ВНИМАНИЕ

Изготовитель сохраняет за собой право вносить конструктивные изменения, не нашедшие отражения в настоящей инструкции, которые не ведут к ухудшению заявленных характеристик, в любое время и без предварительного уведомления.

■ МЕРЫ ПРЕДОСТОРОЖНОСТИ

- Внимательно прочтите эту инструкцию и храните ее в надежном месте.
- Пожалуйста, доверьте работы по подключению этого изделия квалифицированному специалисту.
- Не используйте изделие вне паспортных значений температуры и влажности.
- Избегайте установки изделия вблизи от источников тепла, например радиаторов отопления и т.п.
- Не допускайте установку изделия и прокладку линий связи вблизи потенциальных источников электромагнитных помех, например, телевизора, усилителя, радиоприемника и т.п.
- Не допускайте падения устройства и механических нагрузок.
- Не используйте химически активные и абразивные моющие средства для чистки изделия. Используйте влажную фланелевую ветошь.
- Исключайте сильные перегибы соединительных проводов. Это может вызывать короткое замыкание и поражение электрическим током.
- Рекомендуется подключать видеодомофон к сети питания переменного тока 220В с использованием отдельного защитного автоматического выключателя.
- Пожалуйста, имейте в виду, что домофон запитывается от сети переменного тока, напряжением 100...240 Вольт и имеет встроенный преобразователь напряжения. Включать устройство в сеть разрешается только после завершения всех электрических соединений.

ВНИМАНИЕ!



Внутри этого изделия имеются неизолированные контакты с напряжением 220 Вольт. Они представляют опасность для здоровья и жизни человека. Разборку и техническое обслуживание может осуществлять только сотрудник специализированного сервисного центра!

- КОНСТРУКЦИЯ И ОРГАНЫ УПРАВЛЕНИЯ МОНИТОРА СТВ-М1700SE
- Органы управления и индикация

См. таблицу №1,2.

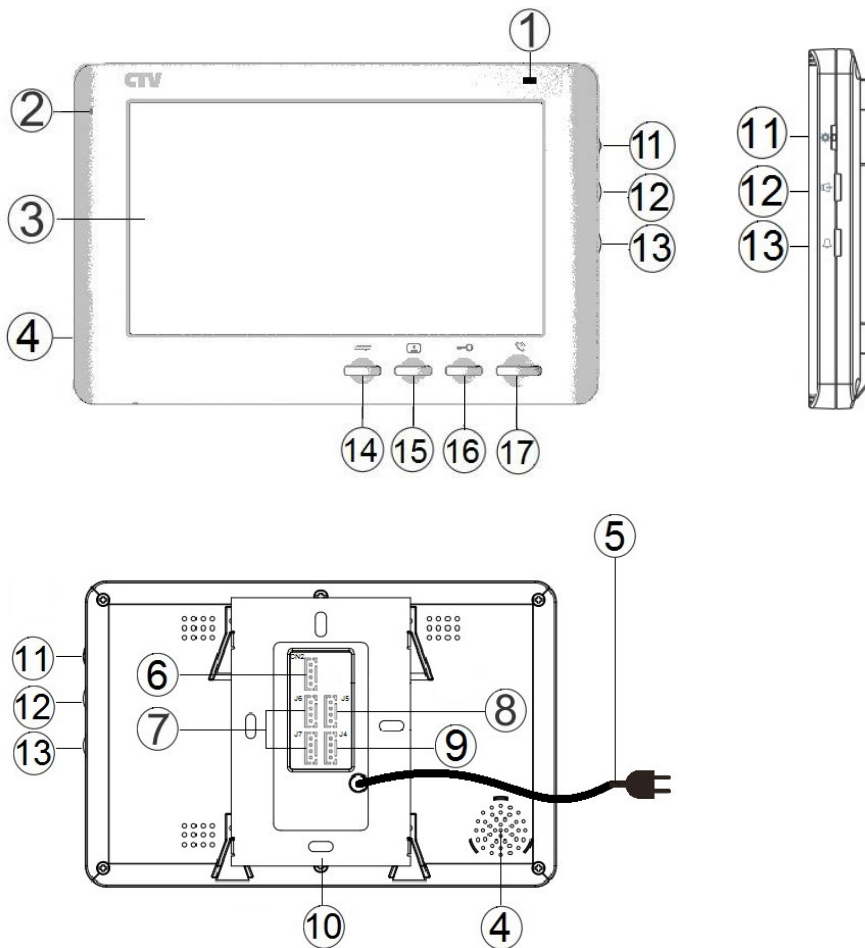


Таблица №1 Конструкция монитора

№	Наименование	Описание
1	Индикатор питания	1. Светится красным, если подано питание. 2. Мигает с частотой раз в секунду, когда монитор находится в режиме диалога с вызывной панелью. 3. Мигает с частотой 3 раза в секунду, если другой монитор из той же сети находится в режиме диалога.
2	Микрофон	Для голосовой связи с посетителем.
3	ЖК дисплей	Изображение с вызывной панели.
4	Динамик	Для голосовой связи с посетителем.
5	Шнур питания 220В	Для подключения к сети питания 220В.
6	Разъём CN2	Для подключения дополнительной видеокамеры и монитора.
7	Разъёмы J6,J7	Для подключения вызывных панелей.
8	Разъём J5	Для подключения к основному монитору в системе (система из нескольких мониторов).
9	Разъём J4	Для подключения дополнительного домофонного монитора (система из нескольких мониторов).
10	Пластина крепления	Для крепления видеомонитора на стену.

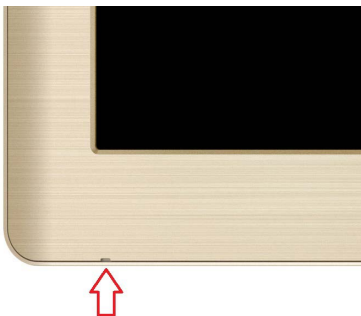
Таблица №2 Органы управления и их назначение

№	Символ	Назначение
11		<ol style="list-style-type: none"> 1. Настройка яркости и цветности дисплея в режиме мониторинга. 2. Вход и навигация по экранному меню в режиме ожидания. 3. Сделать фото вручную (в режиме мониторинга, повернув колесико вверх).
12		Настройка уровня громкости разговора с посетителем.
13		Настройка уровня громкости сигнала вызова.
14		<ol style="list-style-type: none"> 1. Переадресация вызова на другой монитор. 2. В режиме ожидания* - аудио вызов других мониторов в сети (функция «интерком»).
15		Просмотр изображения с панелей и камеры.
16		Открыть электрозамок входной двери (при наличии).
17		<ol style="list-style-type: none"> 1. Начать/завершить связь с посетителем. 2. Начать/завершить связь с другим монитором (при наличии).

*Режим ожидания - режим работы монитора видеодомофона, при котором его экран погашен и монитор находится в режиме без сигналов вызова с панели или органов управления монитора.

■ Замена декоративной передней накладки

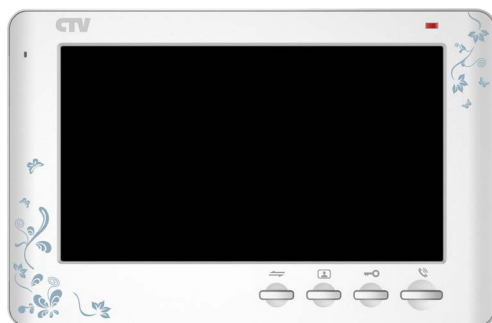
Для замены панели потребуется тонкая отвертка. Подденьте с помощью отвёртки декоративную накладку, вставив инструмент в специальный паз, находящийся в левом нижнем углу монитора, как показано на рисунке ниже:



Аккуратно отделите накладку от корпуса монитора, который будет иметь следующий вид:



Установите новую декоративную накладку, плотно зафиксировав защёлки по периметру. Убедитесь в плотном прилегании:



■ МОНТАЖ И СХЕМА ПОДКЛЮЧЕНИЯ МОНИТОРА СТВ-M1700SE

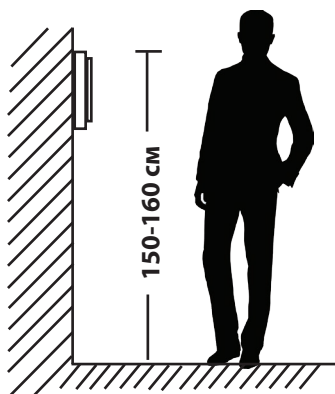
■ Монтаж монитора СТВ-M1700SE

Примечание

Обязательно отключите электропитание перед монтажом. Монтаж монитора к сети 220В должно производиться только при выключенном питании!

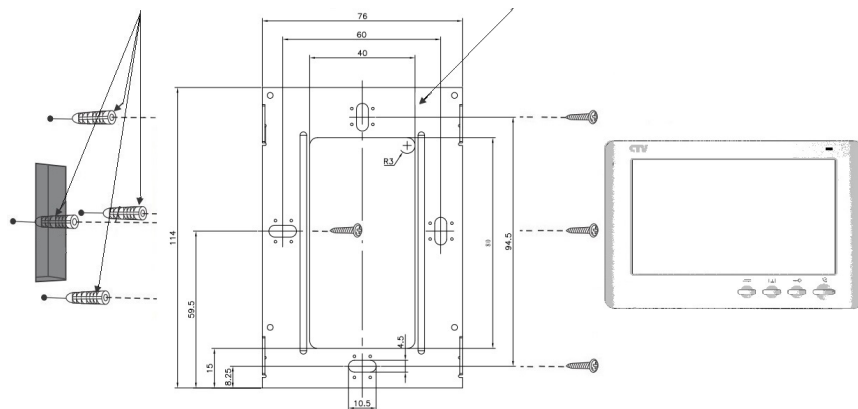
Рекомендуется устанавливать монитор на высоте 150-160см от пола, как показано на рисунке ниже.

Установку и подключение монитора должен производить только квалифицированный специалист.



Пластиковый дюбель Ø5мм

Пластина крепления монитора к стене



■ Схема подключения

Вызывные панели подключаются к разъёмам J6 и J7. Разъёмы имеют одинаковые функциональные возможности. Подключение производится согласно назначению проводов и их цвету, указанным в таблице 3.

Таблица №3

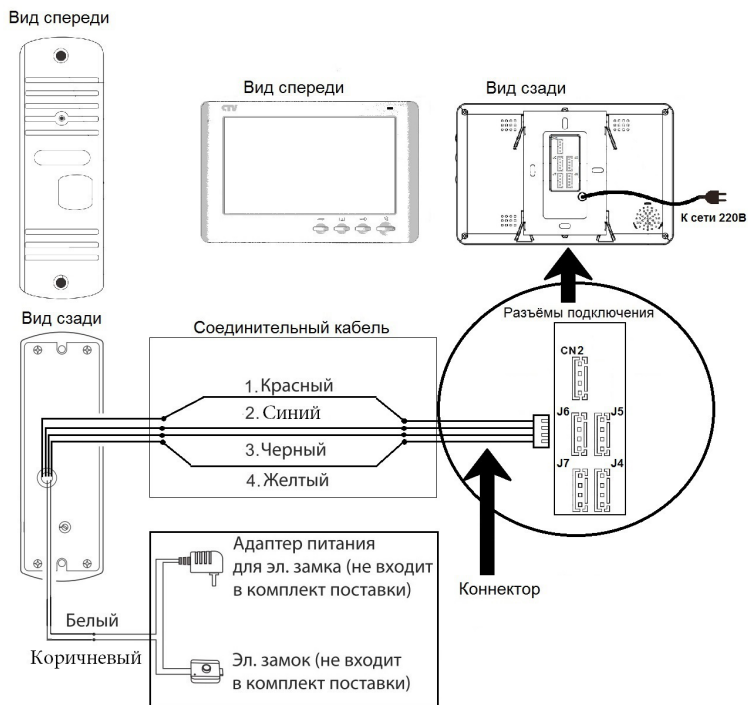
Цвет провода	Сигнал
Желтый	Видео
Синий	Аудио
Красный	12В
Черный	Общий

В комплект поставки входит специальный коннектор (4шт.) - четырехпроводный кабель длиной 20 см, с одной стороны имеет разъем для подключения к видеомонитору, с другой - провода для подключения к соединительному кабелю, идущему к вызывной панели. Коннектор показан на рисунке ниже:



ВНИМАНИЕ!

При подключении соблюдайте соответствие цвета и назначения соединительных проводов.



■ Подключение дополнительных устройств

Для подключения дополнительных мониторов и создания многоабонентской системы понадобится приобрести до 3 дополнительных мониторов и одна дополнительная вызывная панель. Максимальная ёмкость системы -4 монитора и 2 вызывных панели. При создании системы из нескольких мониторов, один монитор следует назначить основным, а остальные подчиненными. Для этого необходимо в меню монитора, который вы хотите назначить основным, установить режим «Основной» (Master), а на остальные - «Дополнительный» (Slave). Дополнительные мониторы подключаются к основному при помощи 4-х проводных коннекторов из комплекта поставки к разъемам J4 (входной разъём главного монитора) и J5 (выходной разъём доп. монитора). Назначения контактов приведены в таблице 4 ниже:

Таблица №4

Цвет провода	Сигнал
Желтый	Видео
Синий	«Земля» (GND)
Красный	12В
Черный	Данные

Также монитор поддерживает подключение одной дополнительной видеокамеры наблюдения и одного дополнительного монитора, например, обыкновенного телевизора с композитным видеовходом.

Для подключения используется 4-х проводный коннектор из комплекта поставки, который следует подключить к разъёму CN2. Назначения контактов разъёма CN2 приведены в таблице 5 ниже:

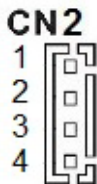
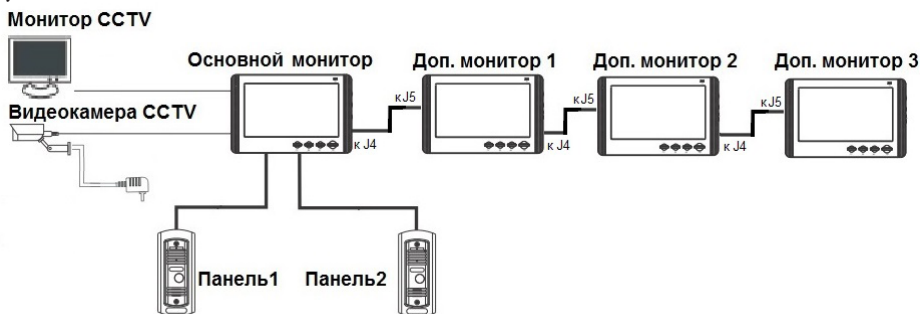


Таблица №5

№ контакта	Цвет провода	Сигнал
1	Красный	Видеовыход (к монитору)
2	Синий	«Земля» (GND)
3	Черный	«Земля» (GND)
4	Желтый	Видеовход (к камере)

Структурная схема подключения дополнительных устройств приведена на рисунке ниже:

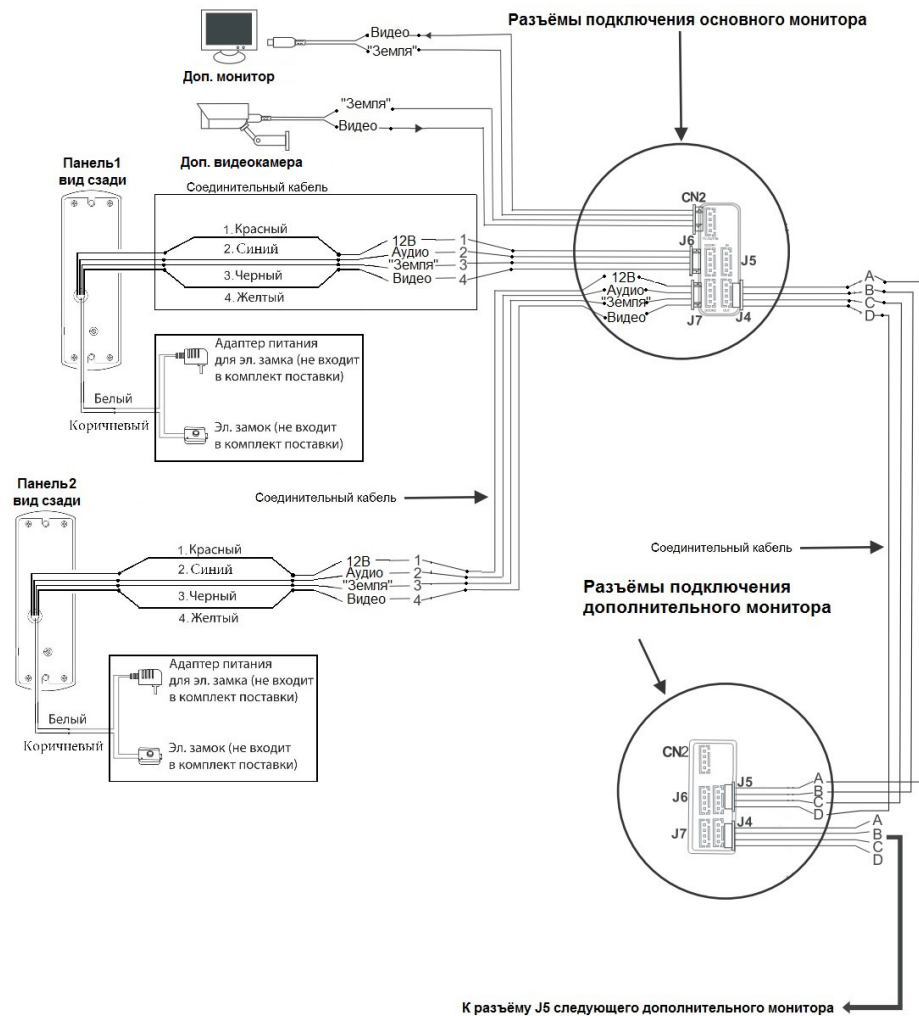


Вызывные панели подключаются только к основному монитору.

Корректная работа мониторов в единой сети гарантируется только в том случае, если используются одинаковые мониторы.

Подключение всех устройств следует производить только при отключенном питании монитора!

Подробная схема подключения дополнительных устройств приведена на рисунке ниже:



Требования к кабелям подключения

1. Рекомендуемый тип соединительного кабеля: 4-жильный КВК (комбинированный видеокабель, состоящий из экранированного радиочастотного коаксиального провода и 2-х дополнительных проводников. Имейте в виду, что для обеспечения хорошего изображения и звука, необходимо использовать качественный соединительный кабель. Рекомендуемая максимальная длина кабеля составляет 80 метров, при сечении каждого проводника не менее 0.5 мм².
2. Рекомендуемый тип питающего кабеля: ВВГ-НГ (Медный силовой кабель с ПВХ-изоляцией и оболочкой, не поддерживающий горения) с сечением проводника 2.5 мм². Сеть питания видеомонитора рекомендуется защищать отдельным автоматом отключения тока.

- ЭКСПЛУАТАЦИЯ
- Ответ на вызов посетителя



Примечания:

- 1) В случае, если кнопки на двух вызывных панелях были нажаты одновременно, то вызов будет осуществлен с той панели, кнопка на которой была нажата раньше. Если во время разговора с одной панелью, нажать кнопку вызова на второй панели, то видеодомофон издаст три коротких звуковых сигнала, оповещающих оператора о параллельном входящем вызове.
- 2) Изображение и звук с панели будут передаваться на монитор ещё 20 секунд после отпирания замка.

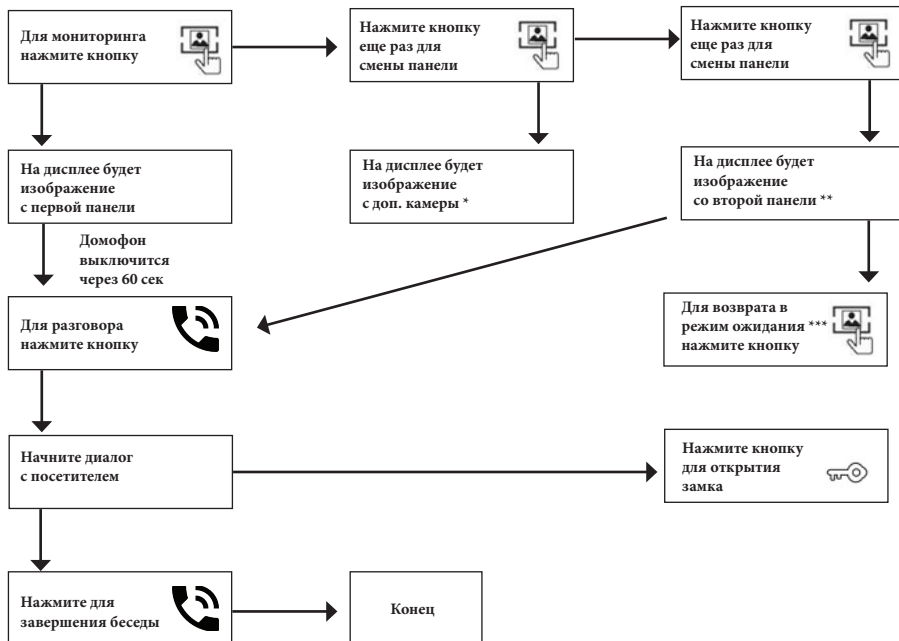
*Требуется подключение двух вызывных панелей

**Режим ожидания - режим работы монитора видеодомофона, при котором его экран погашен и монитор находится в режиме без сигналов вызова с панели или органов управления монитора.

■ Мониторинг

Мониторинг - просмотр видеоизображения с видеокамеры вызывной панели, либо с дополнительной камеры наблюдения в режиме реального времени.

Пожалуйста, имейте в виду, что монитор разработан для работы с одной или двумя вызывными панелями.



Примечание

i Если Вы используете только одну вызывную панель, то в режиме просмотра Вы можете выйти из него, нажав кнопку разговора повторно.

i В случае использования двух мониторов Вы также можете осуществить просмотр и на втором мониторе. Причем изображение будет таким же, как на первом мониторе.

i Если во время беседы с посетителем монитор по истечении 60 сек. перейдет в режим ожидания, то для продолжения беседы необходимо:

а) чтобы посетитель повторно нажал кнопку вызова на вызывной панели

или

б) нажать кнопку «разговор» на мониторе

*В меню должен быть активирован мониторинг видеовхода Панель2 (J7).

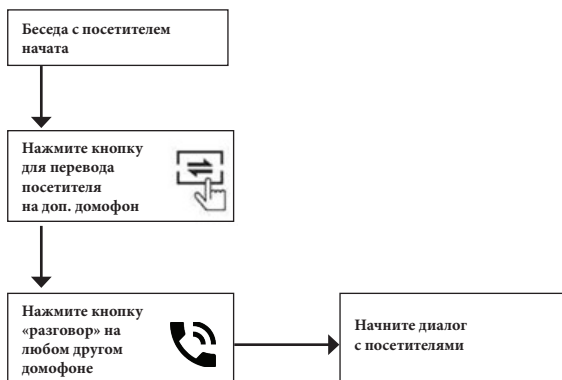
** В меню должен быть активирован мониторинг видеовхода Камера1 (J7).

См. страницу 21 данной инструкции.

***Режим ожидания - режим работы монитора видеодомофона, при котором экран погашен и монитор находится в режиме без сигналов вызова с панели или органов управления монитора.

▪ Переадресация вызова на другой монитор

* Для этой функции необходимо объединение минимум двух мониторов в единую сеть.

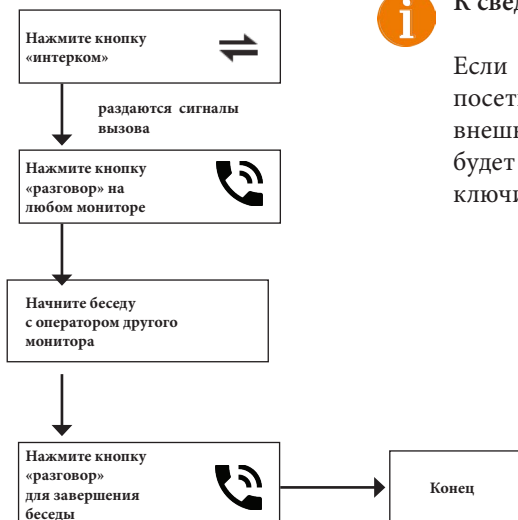


Примечание

После завершения разговора откройте замок и завершите разговор, нажав на кнопку «Разговор».

▪ Внутренняя аудиосвязь между мониторами (режим интеркома)

* Для этой функции необходимо объединение минимум двух мониторов в единую сеть. Мониторы должны находиться в режиме ожидания.



К сведению

Если во время внутренних переговоров посетитель нажмет кнопку вызова на внешней вызывной панели, то его вызов будет иметь приоритет и монитор переключится на вызов посетителя.

■ Видеонаблюдение (опция)

Требование:

1. Подключите доп. камеру
2. Домофон должен находиться в режиме ожидания



Примечание

i Для работы этой функции необходимо включить мониторинг видеовхода Камера1 (CN2) в меню монитора (см. страницу 20 инструкции).


i Если в режиме просмотра доп. камеры посетитель нажмет кнопку вызова на панели, то этот вызов будет иметь приоритет.

i Монитор поддерживает подключение аналоговой камеры с собственным источником питания.

■ Внутренняя память

Монитор имеет внутреннюю память для сохранения фотографий посетителей в автоматическом и ручном режимах.

В автоматическом режиме, монитор сохраняет одну фотографию сразу после нажатия посетителем кнопки вызова на панели.

В ручном режиме, оператор может самостоятельно сохранить нужное число фотографий - для этого нужно повернуть кнопку-колесико  вверх столько раз, сколько фотографий нужно сохранить.

Захват фотографий можно производить во время разговора с посетителем или при просмотре видеозображения с панелей и дополнительной камеры.

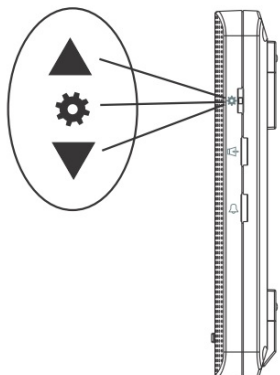
При сохранении фотографии, на экране монитора появляется значок .

В памяти монитора может храниться до 100 фотографий. После того, как память переполнится, каждая новая фотография будет автоматически сохраняться вместо самой ранней, то есть в мониторе реализована функция циклической перезаписи памяти.

Для просмотра фотографий, нужно зайти в раздел меню «Просмотр» и с помощью кнопки-колесика пролистывать сохраненные фотографии. В левом верхнем углу будет отображаться номер фотографии, общее количество фотографий, дата и время захвата просматриваемого фото. Если в памяти имеются не просмотренные фотографии, то вы увидите сообщение «Не просмотренные» где так же будет указано число непросмотренных фотографий.

Для удаления всех фотографий нужно выбрать функцию «Формат» в меню монитора (см. страницу 21 инструкции).

■ Экранное меню



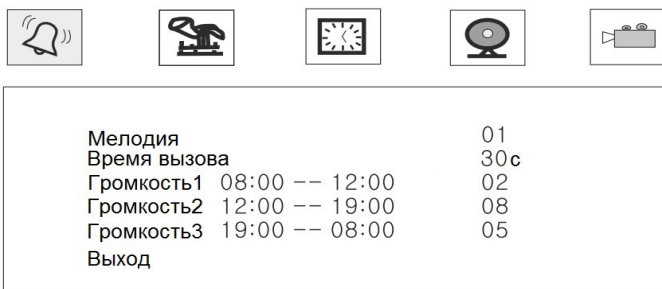
Кнопка-колесико, расположенная на боковой части монитора СТV-M1700SE, имеет следующие функции:

A: Использование для навигации по экранному меню монитора. В режиме ожидания, нажмите на кнопку для вызова экранного меню. Поворачивайте колесико для навигации по экранному меню.

B: В режиме мониторинга, нажмите на кнопку для вызова окна настроек изображения - яркость, насыщенность, контраст.

C: В режиме мониторинга или разговора с посетителем, поверните колесико вверх для захвата снимка экрана на внутреннюю память монитора.

Если монитор находится в режиме ожидания, то после нажатия на кнопку-колесико, на его экране появится меню, как показано на рисунке ниже:



Для навигации по разделам меню используется прокрутка кнопки-колесика, а для входа в нужный раздел следует нажать на неё. Находясь в выбранном разделе, выбор нужного параметра осуществляется нажатием на кнопку-колесико, а регулировка значений - прокруткой.

Значения параметров раздела меню «Параметры вызова»:

Мелодия (Ring Select): выбор мелодии звонка (16 мелодий).

Время вызова (Ring Time): выбор длительности вызова (1-60 сек)

Параметры «Громкость1-3» (Ring Vol 1-3): используются для установки трёх периодов времени суток и настройки различной громкости звонка для каждого периода. Для корректной работы этой функции, необходимо установить механический регулятор громкости звонка на боку монитора в положение, соответствующее максимальной громкости вызова.

Выход (Exit): выход из экранного меню (прокруткой колесика).

Раздел меню «Параметры изображения»:



Русский	
Яркость	50
Насыщен.	50
Контраст	50
Выход	

Значения параметров раздела меню «Параметры изображения»:

«Русский»: выбор языка интерфейса меню (Русский, Английский, Китайский).

Яркость (Brightness): регулировка яркости изображения (0-100).

Насыщен. (Chroma): регулировка цветности изображения (0-100).

Контраст (Contrast): регулировка контраста изображения (0-100).

Выход (Exit): выход из экранного меню (прокруткой колесика).

Раздел меню «Параметры даты и времени»:



Дата	2000- 01- 01
Время	09: 32
Рестарт	
Версия	1-0-6 2015-05-05
Выход	

Значения параметров раздела меню «Параметры даты и времени»:

Дата (Date): установка текущей даты в формате ГГГГ-ММ-ДД.

Время (Time): установка времени в формате ЧЧ:ММ.

Рестарт (Reboot): перезагрузка монитора.

Версия (Version): текущая версия прошивки монитора.

Выход (Exit): выход из экранного меню (прокруткой колесика).



Примечание: время и дата хранятся в течение одного часа после отключения питания монитора. После этого, потребуется заново устанавливать корректную дату и время.

Раздел меню «Режимы работы монитора»:



Время открытия	02с
Режим	Основн.
Панель2	Вкл
Камера1	Вкл
Выход	

Значения параметров раздела меню «Режимы работы монитора»:

Время открытия (Unlock time): выбор периода времени, в течении которого будет подаваться сигнал на сухие контакты вызывной панели, при нажатии на кнопку открытия замка (2-10сек).

Режим (Mode): выбор режима работы монитора - Основной (Master) или Дополнительный (Slave).

Дверь2 (Door2): включение/выключение мониторинга видеовхода Панель2 (J7).

Камера1 (Camera1): вкл./выкл. мониторинга видеовхода Камера1 (CN2).

Выход (Exit): выход из экранного меню (прокруткой колесика).

Раздел меню «Просмотр»:



Просмотр
Формат
Выход

Значения параметров раздела меню «Просмотр»:

Просмотр (Play): просмотр фотографий прокруткой колесика. Для выхода из режима воспроизведения, нужно нажать на кнопку-колесико.

Форматирование (Format): форматирование внутренней памяти монитора - удаление всех фотографий. Монитор не поддерживает удаление фотографий поштучно.

Выход (Exit): выход из экранного меню.

■ КОМПЛЕКТ ПОСТАВКИ ЦВЕТНОГО МОНИТОРА СТВ-М1700SE

1. Монитор СТВ-М1700SE с кабелем питания 220В
2. Сменные декоративные панели - 2 шт.
3. Пластина крепления монитора к стене
4. Специальный 4х проводный коннектор, для подключения к монитору - 4шт.
5. Крепёжный комплект (саморезы и дюбели)
6. Инструкция пользователя

■ ТЕХНИЧЕСКИЕ ХАРАКТЕРИСТИКИ МОНИТОРА СТВ-М1700SE

Параметр	Значение
Дисплей	7 " TFT LCD
Разрешение	800x480
Стандарт видео	PAL/NTSC
Режим связи между посетителем и оператором	Полудуплекс
Продолжительность беседы	120 секунд
Ток в дежурном режиме	Макс. 200 мА / 220В
Ток в рабочем режиме	Макс. 500 мА / 220В
Напряжение питания	АС 100-240 Вольт
Рабочая температура	-10...+60°С
Установка	Монтажная пластина
Размеры	201x130x22 мм
Вес изделия в упаковке (брутто)	0,59 кг

■ ПРАВИЛА ХРАНЕНИЯ

Устройство следует хранить в вентилируемом помещении при температуре от -10°C до +50°C и относительной влажности воздуха до 95%.

■ ГАРАНТИЯ

Предприятие-изготовитель гарантирует работу изделия в течение 12 месяцев с момента реализации при соблюдении условий монтажа и эксплуатации, изложенных в настоящем руководстве.

При отсутствии документов, подтверждающих дату реализации, гарантийный срок исчисляется от даты изготовления. Гарантийный ремонт не производится, если устройство вышло из строя вследствие не соблюдения указаний, приведенных в настоящем руководстве, наличии механических повреждений, последствий проникновения любых жидкостей внутрь корпуса, нарушении гарантийных пломб.

Гарантия не распространяется на изделие с нарушенной гарантийной пломбой.

Наименование	Цветной монитор CTV-M1700SE
Серийный номер	Монитор
Дата продажи	
Продавец	
Адрес	
Телефон	

Интернет-магазин: TELECAMERA.RU



www.ctvcctv.ru