

NOVICAM NR1208

WIDEN YOUR VIEW

IP ВИДЕОРЕГИСТРАТОР

ГАРАНТИЯ 3 ГОДА ГАРАНТИЯ
3
★ ★ ★

REALTIME
HD Quality
720p

REALTIME

960p

REALTIME
Full HD
1080p

REALTIME

3 Mpix



ПАСПОРТ ИЗДЕЛИЯ

ГАРАНТИЙНЫЙ ТАЛОН

КРАТКОЕ РУКОВОДСТВО ПОЛЬЗОВАТЕЛЯ

Данный документ содержит ознакомительную информацию,
которая может быть изменена без предварительного уведомления
для улучшения качества продукта

V 1.1

ПРЕДУПРЕЖДЕНИЕ

ПОЛЬЗОВАТЕЛЬ СИСТЕМЫ ОТВЕТСТВЕНЕН ЗА ПОДЧИНЕНИЕ ВСЕМ ПОЛОЖЕНИЯМ ДЕЙСТВУЮЩЕГО ЗАКОНОДАТЕЛЬСТВА В ОТНОШЕНИИ МОНИТОРИНГА И ЗАПИСИ ВИДЕО И АУДИО СИГНАЛА. NOVICAM НЕ НЕСЁТ ОТВЕТСТВЕННОСТИ ЗА НАРУШЕНИЕ ТРЕБОВАНИЙ ЗАКОНА И ИНЫХ ПРАВОВЫХ АКТОВ В ПРОЦЕССЕ ИСПОЛЬЗОВАНИЯ СИСТЕМЫ.

ВНИМАНИЕ

ДЛЯ ПРЕДОТВРАЩЕНИЯ РИСКА ВОЗНИКНОВЕНИЯ ПОЖАРА ИЛИ ОПАСНОСТИ ПОРАЖЕНИЯ ЭЛЕКТРИЧЕСКИМ ТОКОМ НЕ ПОДВЕРГАЙТЕ ИЗДЕЛИЕ ВОЗДЕЙСТВИЮ ДОЖДЯ И ВЛАГИ. НЕ ВСТАВЛЯЙТЕ МЕТАЛЛИЧЕСКИЕ ОБЪЕКТЫ В ОТВЕРСТИЯ ДЛЯ ВЕНТИЛЯЦИИ И ДРУГИЕ ОТКРЫТЫЕ УЧАСТКИ УСТРОЙСТВА.



Устройство чувствительно к прикосновениям (статическому электричеству)



Стрелка в виде молнии в равностороннем треугольнике предупреждает пользователя о наличии электрического напряжения внутри устройства, которое может представлять для человека опасность поражения электрическим током.



Восклицательный знак в равностороннем треугольнике информирует пользователя о наличии важных инструкций по эксплуатации и техническому обслуживанию, приложенных к изделию.

МЕРЫ ПРЕДОСТОРОЖНОСТИ:

1. Если у вас нет специального технического образования, прежде чем начать работу с устройством, внимательно ознакомьтесь с инструкцией по эксплуатации.
2. Пожалуйста, не разбирайте внутренние части устройства, это может препятствовать правильному функционированию устройства и, возможно, сделает гарантию недействительной. Внутри устройства нет частей, которые подлежат замене по отдельности.
3. Все электрические контакты соединяйте в полном соответствии с бирками и инструкциями, указанными в данном руководстве. В противном случае вы можете нанести изделию непоправимый ущерб и тем самым сделать гарантию недействительной.
4. Рекомендуется использовать грозозащиту и подавитель скачков напряжения перед введением устройства в эксплуатацию.
5. Пожалуйста, не эксплуатируйте устройство в условиях, если температура, показатели влажности и технические характеристики ИП превышают установленные значения для данного прибора.

УВАЖАЕМЫЙ ПОКУПАТЕЛЬ!

Поздравляем Вас с покупкой! Мы делаем все возможное, чтобы наша продукция удовлетворяла Вашим запросам.

Перед началом эксплуатации изделия, пожалуйста, ознакомьтесь внимательно с Кратким руководством пользователя и с Условиями гарантийного обслуживания.



Модель: NOVICAM NR1208

IP видеорегиcтpатор

Количество каналов: 4 (3 Mpix) / 8 (1080p) / 16 (960p) / 16 (720p)

Описание	4
Основные особенности.....	5
Комплектация	6
Указания по безопасной эксплуатации	7
Установка и подключение.....	8
Установка жёсткого диска.....	8
Интерфейс передней панели.....	9
Интерфейс задней панели.....	11
Схема подключения	12
Первый запуск	12
Графический интерфейс.....	14
Быстрая настройка	17
Доступ через облачный сервис NOVICLOUD.....	20
Доступ с мобильных устройств	21
Спецификация модели.....	22
Гарантийный талон	24

ОПИСАНИЕ

IP видеорегиcтpатор NOVICAM NR1208 пpедназначен для работы в системах IP видеонаблюдения. Благодаря процессору HiSilicon 3535 видеорегиcтpатор обеспечивает полную запись пpевосходного качества и позволяет выбрать удобный режим работы: 4 канала 3 Мрiх / 8 каналов 1080р / 16 каналов 960р / 16 каналов 720р в котором каждый канал будет записываться в реальном времени (25 к/с).

NOVICAM NR1208 удобно и легко настраивать при помощи бесплатного облачного сервиса NOVICLOUD, который позволит Вам управлять своей системой безопасности из любой точки мира как с компьютеров, так и мобильных устройств.

Регистратор станет отличным решением в системе безопасности малых и средних объектов, где требуется обеспечить высокое разрешение и не упустить ни одной детали - магазинов, офисов, складов, частных домов, АЗС.

ОСНОВНЫЕ ОСОБЕННОСТИ

- Запись всех каналов в реальном времени
- Режимы работы: 4 канала 3 Мрiх / 8 каналов 1080р / 16 каналов 960р / 16 каналов 720р
- Бесплатный облачный сервис NOVICLOUD
- Поддержка ONVIF 2.0
- Поддержка SATA HDD 3.5" до 4Тб
- Поддержка 3G модемов
- Формат записи H.264 - экономия места на жестком диске до 30%
- Поддерживает Win XP, Win Vista, Win 7, Win 8, iPhone, iPad, Android

**Внимание:**

для поддержки всех новейших функций, необходимо установить обновлённую прошивку с сайта www.novicam.ru

КОМПЛЕКТАЦИЯ



1. Видеорегистратор — 1 шт.
2. Адаптер питания — 1 шт.
3. USB мышь — 1 шт.
4. ИК пульт — 1 шт.
5. Коннектор RS-485 — 1 шт.
6. Ножки — 4 шт.
7. Крепежные винты — 4 шт.
8. Краткое руководство пользователя — 1 шт.
9. CD диск — 1 шт.
10. Гарантийный талон — 1 шт.


Внимание:

NOVICam оставляет за собой право вносить любые изменения в изделие без предварительного уведомления. В комплект не включён жёсткий диск.

УКАЗАНИЯ ПО БЕЗОПАСНОЙ ЭКСПЛУАТАЦИИ

1. Напряжение питания

1.1. Используйте только постоянное напряжение питания равное 12В.

1.2. Перед включением оборудования убедитесь в том, что соединительные провода (разъёмы) подключены с соблюдением полярности. Неверное соединение может привести к повреждению и/или неправильному функционированию оборудования.

2. Условия эксплуатации

2.1. Не располагайте видеорегистратор в местах попадания прямых солнечных лучей. В противном случае это может привести к повреждению видеорегистратора.

2.2. Строго соблюдайте установленный для данного видеорегистратора температурный режим.

2.3. Не устанавливайте видеорегистратор:

- в зонах с влажностью и уровнем загрязнения воздуха более 95%;

- в области повышенного испарения и парообразования или усиленной вибрации.

- на мягкие поверхности, а также поверхности, неспособные выдерживать высокие температуры.

2.4. Не закрывайте вентиляционные отверстия видеорегистратора.

2.5. Не стоит размещать видеорегистратор в непосредственной близости от источников мощных электромагнитных полей (например: радиотелефон, микроволновая печь и т.д.), так как видеосигнал может быть искажён помехами.

2.6. При установке видеорегистратора следует оставить достаточное пространство для легкого доступа к шнуру электропитания и выходам (разъёмам) при дальнейшей эксплуатации изделия.

2.7 Предотвращайте механические повреждения видеорегистратора.

2.8 Регистратор требует ежемесячного обслуживания.

УСТАНОВКА И ПОДКЛЮЧЕНИЕ

Установка жесткого диска



Внимание:

при работе с чувствительными к статическому электричеству устройствами, такими как жёсткий диск или регистратор, убедитесь в антистатической защите вашего рабочего места. Любая электростатическая энергия может повредить жёсткий диск или видеорегистратор.

Шаг 1

Снимите верхнюю часть регистратора, предварительно открутив 4 фиксирующих винта.

(рис.1)

Шаг 2

Установите жесткий диск. Подключите питание и SATA кабель (рис.2).

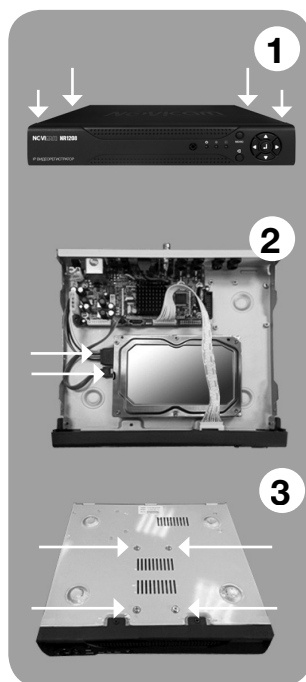
Шаг 3

Зафиксируйте жёсткий диск 4 винтами с нижней части корпуса видеорегистратора

(рис.3).

Шаг 4

Закройте крышку и закрутите фиксирующие винты. (рис.1)

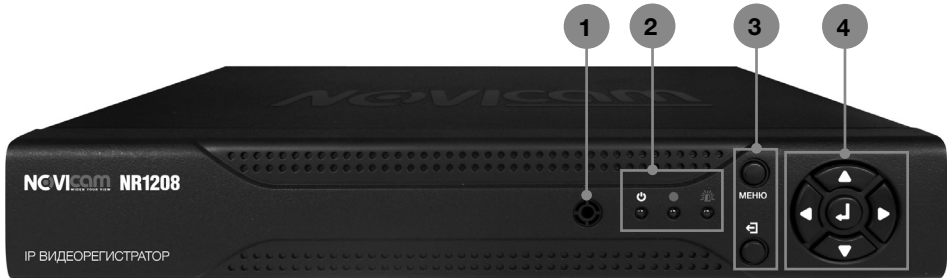


Внимание:

рекомендуется устанавливать специальные жёсткие диски для систем видеонаблюдения Western Digital серии Purple. Модели: WD10PURX, WD20PURX, WD30PURX, WD40PURX. После установки диска необходимо инициализировать его перед началом записи. За более подробными указаниями, пожалуйста, обратитесь к полному руководству пользователя, расположенном на прилагаемом CD диске.

УСТАНОВКА И ПОДКЛЮЧЕНИЕ

Интерфейс передней панели



1

ИК-приемник

ИК-приемник предназначен для принятия сигнала с пульта управления (в комплекте).

2

Панель светодиодной индикации

Осуществляет визуальное информирование о состоянии видеорегистратора.



Индикатор питания.



Индикатор записи.



Индикатор тревоги.

3

Клавиши управления

Осуществляют управление функциями видеорегистратора.

МЕНЮ

Нажатие данной клавиши в режиме «*Просмотр живого видео*» вызывает основное меню.








Нажатие данной клавиши в любом режиме возвращает в предыдущее меню.

УСТАНОВКА И ПОДКЛЮЧЕНИЕ

4

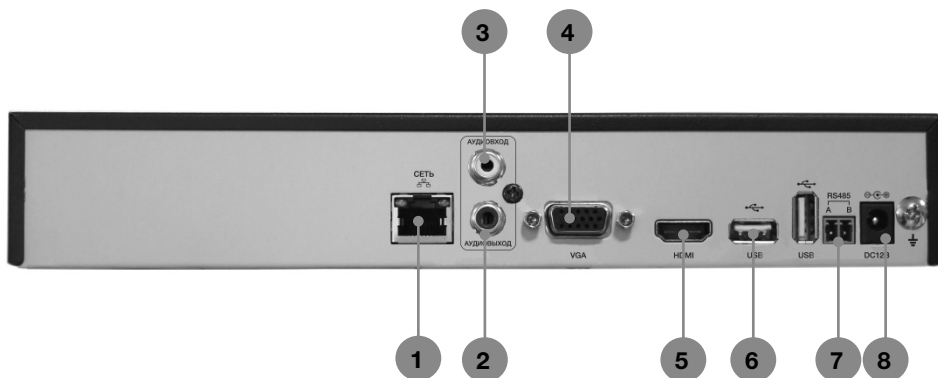
Джойстик управления

Осуществляет управление функциями видеорегистратора.

 Стрелка «вверх»	Нажатие данной клавиши в режиме «Настройка» перемещает курсор вверх по меню, а в режиме PTZ поворачивает камеру вверх.
 Стрелка «влево»	Нажатие данной клавиши в режиме «Настройка» перемещает курсор влево по меню, а в режиме PTZ поворачивает камеру влево.
 Стрелка «вниз»	Нажатие данной клавиши в режиме «Настройка» перемещает курсор вниз по меню, а в режиме PTZ поворачивает камеру вниз.
 Стрелка «вправо»	Нажатие данной клавиши в режиме «Настройка» перемещает курсор вправо по меню, а в режиме PTZ поворачивает камеру вправо.
 Центральная клавиша	Нажатие данной клавиши в любом режиме осуществляет выбор параметра. В режиме «Просмотр живого видео» вызывает основное меню.

УСТАНОВКА И ПОДКЛЮЧЕНИЕ

Интерфейс задней панели



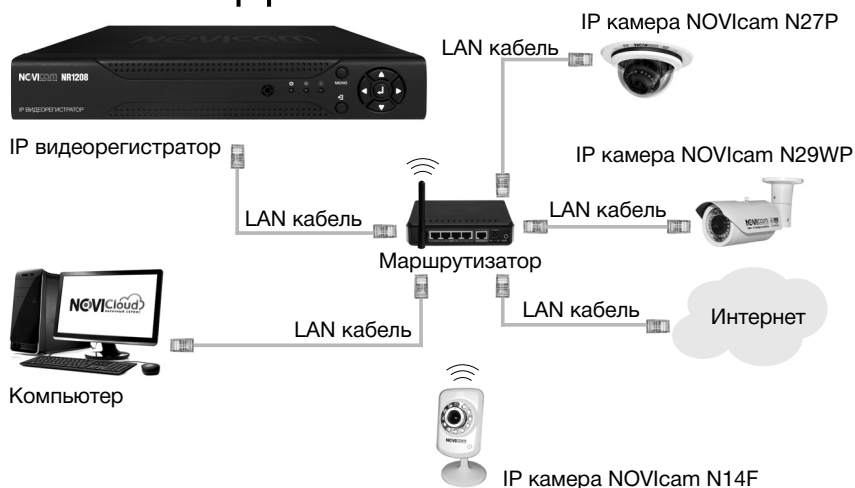
Внимание:

перед подключением питания убедитесь, что указанное номинальное напряжение соответствует напряжению местной электросети.

1	СЕТЬ	Сетевой разъём.
2	Аудиовыход	Аудиовыход (RCA).
3	Аудиовход	Аудиовход (RCA).
4	VGA	Видеовыход (VGA).
5	HDMI	Видеовыход (HDMI).
6	2 x USB ПОРТ	USB разъёмы для подключения мыши, 3G модема, или флэш-устройства для обновления и копирования данных.
7	RS-485	Порт данных RS-485 (A «+», B «-»)
8	ПИТАНИЕ DC 12В	Разъём для подключения питания, постоянное напряжение 12В

УСТАНОВКА И ПОДКЛЮЧЕНИЕ

Схема подключения



Первый запуск



Внимание:

перед началом эксплуатации убедитесь, что устройство физически подключено к рабочей сети.

Настройки по умолчанию

- **IP адрес** 192.168.0.89
- **Логин:** admin
- **Пароль:** отсутствует

Программа «NOVICam search» поможет обнаружить IP адреса IP устройств в сети и настроить конфигурацию для сопряжения камер с регистратором.



Внимание:

в данном разделе описана настройка устройств производства компании NOVICam. Подключение устройств с поддержкой протокола ONVIF описано в «Полном руководстве пользователя».

Шаг 1

Установите приложение «NOVICam search» (находится на диске или доступно для скачивания с сайта www.novicam.ru).

УСТАНОВКА И ПОДКЛЮЧЕНИЕ

Шаг 2

На компьютере, подключенном в сеть, откройте приложение



NOVICam search.exe

Для поиска всех доступных устройств нажмите на кнопку «IP поиск» (рис. 1)

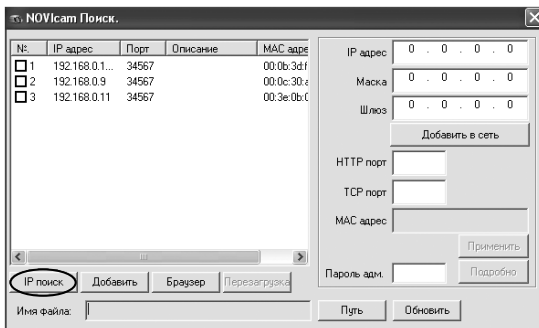


Рис. 1 Основное окно программы «NOVICam search».

Отобразятся все доступные подключенные устройства. Чтобы добавить устройство в единую подсеть, выберите его из списка и нажмите кнопку «Добавить в сеть» (рис. 2).

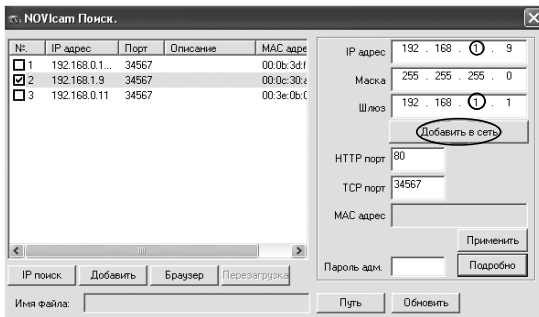


Рис. 2 Добавление устройства в сеть.



Внимание:

Для корректной работы необходимо, чтобы все устройства имели единую подсеть, например IP адрес «192.168.0.2», то «0» – подсеть устройства, а «2» его адрес в подсети «0». Все устройства в подсети должны иметь разный адрес.

После этого необходимо вручную изменить IP адрес устройства. Подсеть шлюза должна совпадать с подсетью IP адреса. Если шлюз 192.168.0.1, то IP адрес должен быть вида 192.168.0.11.

УСТАНОВКА И ПОДКЛЮЧЕНИЕ

Чтобы настройки сохранились и вступили в силу, нажмите кнопку «**Применить**» (рис. 3).

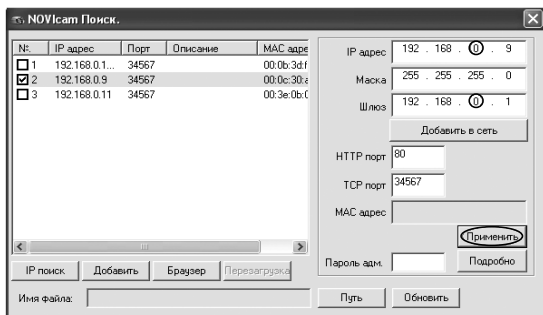


Рис. 3 Установка IP адреса.

Шаг 3

Выберите устройство из списка и нажмите кнопку «**Браузер**» для подключения и просмотра видео. Устройство откроется в браузере по умолчанию.

Графический интерфейс



Внимание:

в целях безопасности рекомендуем изменить логин и пароль при первом запуске.

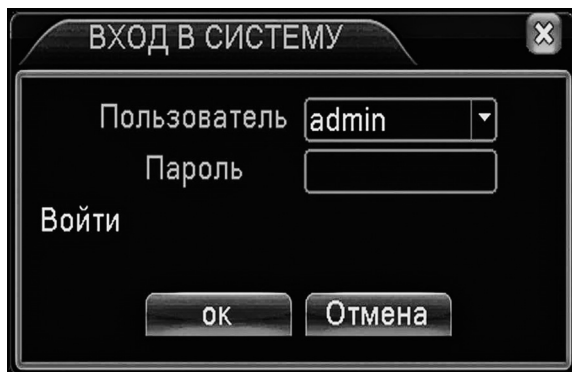


Рис. 4 Окно авторизации.

Для подключения видеокамер к видеорегистратору и последующей записи видео воспользуйтесь функцией регистратора «**Помощник**», которая открыв-

УСТАНОВКА И ПОДКЛЮЧЕНИЕ

вается при первом включении видеорегистратора или доступна в меню, открываемом при нажатии правой клавишей мыши (рис. 5-6).



Внимание:

при первом запуске видеорегистратора будет предложено активировать облачный сервис. Для активации, нажмите кнопку «Далее», подробнее см. раздел «Облачный сервис» (рис. 6).

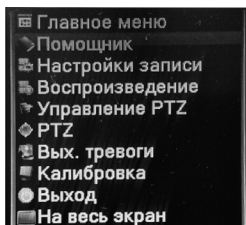


Рис. 5 Дополнительное меню.

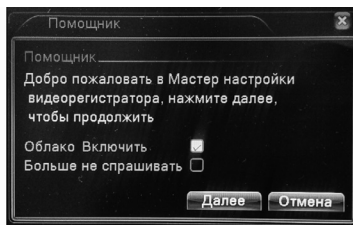


Рис. 6 Диалоговое окно помощника.

Для поиска всех видеокамер в сети нажмите кнопку «**Поиск**». После этого все доступные видеокамеры отобразятся в списке ниже. (Рис. 7)



Рис. 7 Список обнаруженных устройств в сети.



Внимание:

при наличии в сети устройств с одинаковыми IP адресами, в результатах поиска отобразится только одно из них.

Кликните дважды по строке в верхнем окне для выбора и подключения камеры к каналу. Для ввода логина/пароля выберите конкретную камеру и введите данные в соответствующих полях.

Выбор разрешения и количества видеопотоков осуществляется в разделе *Меню -> Настройка -> Режим каналов -> Выбор режима*. В зависимости от выбранного режима меняется количество отображаемых видеопотоков и их разрешение при просмотре живого видео и воспроизведения. При открытии одного канала разрешение становится максимальным

УСТАНОВКА И ПОДКЛЮЧЕНИЕ

(1920x1080), в зависимости от сетевого потока камеры. Для просмотра камеры просто перетащите значок её подключения на главный экран.

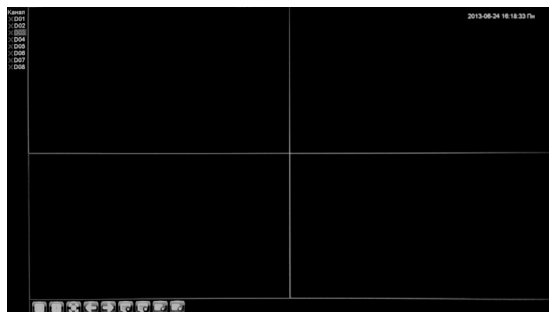
















Рис. 8 Главный экран.

	Не подключено (красный).
	Воспроизведение остановлено (серый).
	Воспроизведение живого видео (синий).
	Имя камеры.
	Дата и время, установленные на видеорегистраторе.
	Запись включена.
	Звук отключен. Интерактивная иконка – при нажатии включается передача живого звука на указанном канале (при наличии подключенной IP видеокamеры с микрофоном).
	Звук включен. Интерактивная иконка – при нажатии выключается передача живого звука на указанном канале.

УСТАНОВКА И ПОДКЛЮЧЕНИЕ

	Сработал детектор движения.
	Нет видео.
	Закрытие камеры.
	Удаление конфигурации. Интерактивная иконка – удаляет конфигурацию IP канала. Доступна в гибридном и IP режимах.
	Создание конфигурации. Интерактивная иконка – переход к разделу поиска и подключения IP камер. Доступна в гибридном и IP режимах.
	Создание конфигурации. Интерактивная иконка – переход к разделу поиска и подключения IP камер. Доступна в гибридном и IP режимах.

Быстрая настройка

Для входа в меню нажмите правую кнопку мыши, или клавишу «**Меню**» на передней панели регистратора.

Запись

После включения видеорегистратор ведет запись в постоянном режиме. Для **изменения режима записи** нажмите правую кнопку мыши и выберите пункт «**Настройки записи**» (Рис.9).



Рис. 9 Настройка записи.

УСТАНОВКА И ПОДКЛЮЧЕНИЕ

Можно установить постоянную запись (включена по умолчанию), запись по расписанию или остановить запись. Для **настройки записи по расписанию**

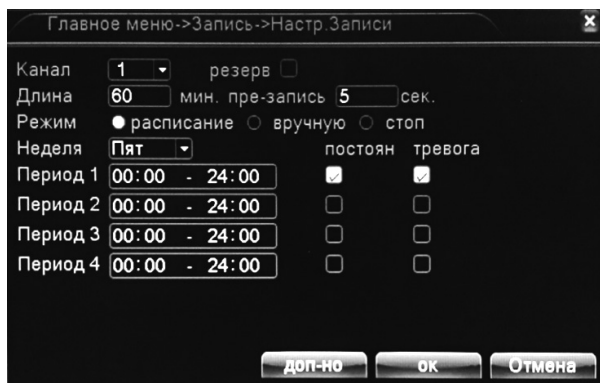


Рис. 10 Настройка записи в меню.

зайдите в *Главное меню-> Запись->Настройки записи* (Рис. 10).

Выберите необходимый канал, режим «**Расписание**» и установите временные промежутки для ведения постоянной записи, записи по тревоге или движению.



Внимание:

при необходимости записи по движению на регистраторе, предварительно активируйте функцию детекции движения на IP видеокамере.

Настройки тревоги и детектора движения производятся в разделе *Главное меню->Тревога* (Рис. 11). Здесь вы можете выбрать тип тревоги, на которую система будет реагировать и необходимое действие, которое при этом будет производиться регистратором (например запись, срабатывание сирены, отправка e-mail и т.д.)

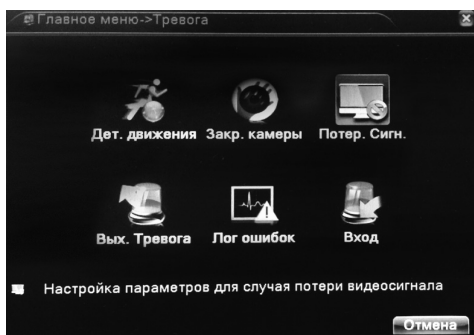


Рис. 11 Настройка тревоги.

УСТАНОВКА И ПОДКЛЮЧЕНИЕ

Воспроизведение

Просмотр видео с жесткого диска возможен двумя способами.

- С помощью контекстного меню на рабочем столе.
- С помощью команды *Главное меню->Запись->Просмотр*



Внимание:

файлы видео на жестком диске имеют два вида параметров: «чтение – запись», «чтение».

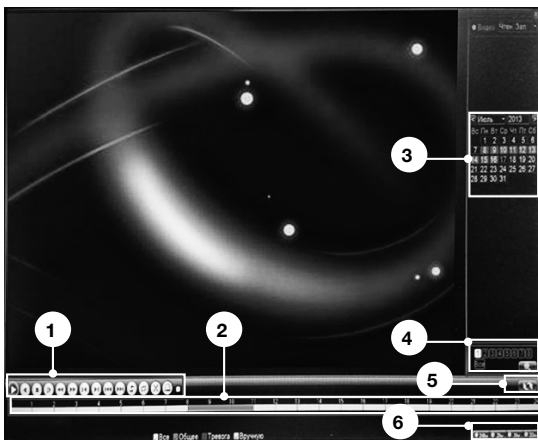


Рис. 12 Просмотр видеозаписи.

Выберите каналы поиска и временной интервал.




Внимание:

поиск одновременно выдает 128 файлов. Если у вас выбраны короткие временные интервалы записи, то при продолжительном архиве для отображения всех файлов необходимо задавать более короткий интервал поиска.

Подробное описание настройки режимов записи, тревоги и остальных функций регистратора смотрите в руководстве пользователя, прилагаемом на CD диске.

1	Панель воспроизведения	Позволяет управлять воспроизведением (воспроизведение, пауза, перемотка и т.д.).
2	Шкала времени	Цветом отмечен тип записи, колесиком мышки регулируется масштаб времени (30 мин. – 24 ч.).
3	Выбор даты	Выберите день для просмотра записи. Цветом отмечены числа месяца, для которых есть запись.
4	Поиск файлов и выбор канала	Клавиша активна, когда воспроизведение остановлено. Позволяет вести поиск записанных файлов по времени и типу события.

УСТАНОВКА И ПОДКЛЮЧЕНИЕ

5	Список файлов	Открывает список записанных файлов и информацию о записи.
6	Копирование	Позволяет скопировать выбранные файлы на USB-флэш. Кнопка появляется только после выбора файла для копирования. 

Доступ через облачный сервис NOVICloud

Шаг 1

Подключите интернет кабель в LAN разъем видеорегистратора. Включите питание. После загрузки вам будет предложено подключиться к облачному сервису – нажмите «ОК».

Шаг 2

Используйте Cloud ID устройства из раздела: «*Меню->Сведения->Версия*». или со стикера. (рис. 13)

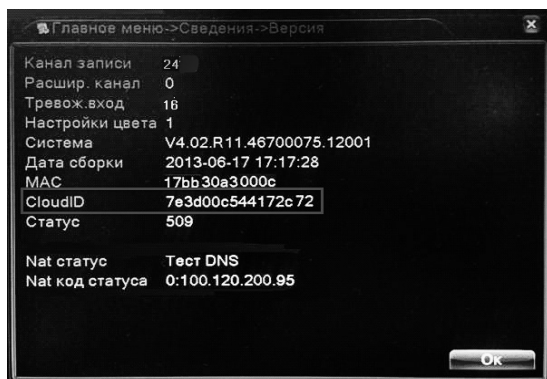


Рис. 13 Cloud ID.



Внимание:

используйте браузер Internet Explorer версии 6 и старше. При первом подключении необходима установка элементов ActiveX. Более подробную информацию Вы можете посмотреть на сайте облачного сервиса или в полном руководстве пользователя.

УСТАНОВКА И ПОДКЛЮЧЕНИЕ

Шаг 3

Через Internet Explorer откройте сайт www.cloud.novicam.ru и выберите раздел Cloud ID. Введите Cloud ID видеорегистратора, код подтверждения и нажмите кнопку «ОК». (рис. 14)



Пожалуйста, перед началом работы сервисом ознакомьтесь с Руководством Пользователя. Для корректной работы сервиса используйте браузер Internet Explorer, а также установите ActiveX. Перейти на сайт <http://www.novicam.ru>

Рис. 14 Страница ввода Cloud ID.

Доступ с мобильных устройств

Для доступа с мобильных устройств (Android, iPhone, iPad) используйте приложение NOVICLOUD.



Внимание:

более подробная информация по настройке устройства находится на CD диске.

СПЕЦИФИКАЦИЯ МОДЕЛИ

Модель		NOVICAM NR1208
Система	Процессор	HiSilicon Hi3535
	Производительность	Полный мультиплекс (одновременно с максимальными параметрами: живое видео, запись, воспроизведение, сеть, архивирование, меню)
	Операционная система	Интегрированная OS Linux
	Графический интерфейс	Полноцветный 32 бита, русифицирован. Основное и быстрое меню
	Ограничение доступа	Администратор + 5 Пользователей online (установка прав доступа), мониторинг активных пользователей, ручная блокировка
	Журнал событий	До 500 событий (тревога, детектор движения, обычное) с указанием даты и времени события, категории, канала
Видео/Аудио	Видеовыход	1 x HDMI (1920x1080) 1 x VGA (1920x1080)
	Аудиовход	1 x RCA, Запись аудио совместно с видеосигналом
	Аудиовыход	1 x HDMI 1 x RCA
	Вывод на экран	Деление 1/4/8/16 каналов, зум (x2) Настройка выхода (разрешение, гамма, контрастность, цвет, тон)
	Живое видео	1 x 3 Мрiх (2048x1536) 25 к/с, 1 x 1080р (1920x1080) 25 к/с, 1 x 960р (1280x960) 25 к/с, 1 x 720р (1280x720) 25 к/с, 16 x D1 (704x576) x 25 к/с
	Запись H.264	4 x 3 Мрiх (2048x1536) 25 к/с, 8 x 1080р (1920x1080) 25 к/с, 16 x 960р (1280x960) 25 к/с, 16 x 720р (1280x720) 25 к/с
	Воспроизведение	1 x 3 Мрiх (2048x1536) 25 к/с, 2 x 1080р (1920x1080) 25 к/с, 4 x 960р (1280x960) 25 к/с, 4 x 720р (1280x720) 25 к/с
	Сеть	4 x 3 Мрiх (2048x1536) 25 к/с, 8 x 1080р (1920x1080) 25 к/с, 16 x 960р (1280x960) 25 к/с, 16 x 720р (1280x720) 25 к/с
	Режимы записи	Непрерывная запись По расписанию По тревоге / По движению (Предзапись 5 сек, Постзапись 30с/1/2/5 мин) / Закрытие камеры
	Настройки каналов	Общие: отображение имени, времени и даты
	Объём записи на канал	3 Мрiх 110 Гб/сутки, 1080р 80-100 Гб/сутки, 960р 40-50 Гб/сутки, 720р 26Гб/сутки (указан максимум, фактический зависит от скорости и качества записи)
	Поиск	По дате/времени (дата и шкала времени) По событию (по типу события)
	Воспроизведение	Нормальное / покадровое / замедленное (x1/2, x1/4, x1/8) / ускоренное вперед и назад (x2, x4, x8)

СПЕЦИФИКАЦИЯ МОДЕЛИ

Модель		NOVICAM NR1208
Интерфейс	SATA	1 x SATA 4Т6 HDD - основное хранение данных / инфо: статус, доступное время для записи, емкость
	USB	1 x USB 2.0, 1 x USB 3.0 3G модем - интернет (см. список совместимости) Flash - архивирование, обновление ПО Мышь - управление видеорегистратором (в комплекте)
	RS-485	1 x RS485 (Dahua, HB5003, HangBang, Hikvision, InteractCmd, LongYang, MeiFang, MinFang, SISO, Transparent, Universal-CS8x, Vista/ 1200-115200 бит/с)
	ИК порт	ИК Сенсор на передней панели (пульт в комплекте)
Сеть	Порт RJ45	1 x 10/100 Мбит (HTTP, TCP/IP, ONVIF 2.0, SMTP, FTP, DDNS, DHCP, PPPOE, RTSP, NAT, "Облако")
	Битрейт на канал	Высокое качество (основной поток): 3 Мрiх - 12 Мб/с, 1080р - 8 Мб/с, 960р - 5,3Мб/с, 720р - 4 Мб/с Низкое качество (доп. поток): D1 - 1,5 Мб/с, CIF - 0,5 Мб/с
	WEB браузер	Windows 8 / 7 / VISTA / XP - полный функционал регистратора
	CMS программа	Windows 8 / 7 / VISTA / XP - 64 канала на экран
	Мобильный клиент	Windows Phone, Blackberry, iPhone, iPad, Android
	Облачный сервис	Windows 8 / 7 / VISTA / XP Android / iPhone / iPad
Тревога	Условия срабатывания	Потеря видео / детекция движения / закрытие камеры / системный сбой
	Действие	Отметка в журнале / сигнал / сообщение на экране / уведомление по email (движение, закрытие камеры, потеря видео) / отправка на FTP (движение, закрытие камеры, потеря видео)
Физические параметры	Температурный режим	-10...+50 С
	Размер (ШxВxГ)	255 x 45 x 235 мм
	Вес (Нетто / Брутто)	1240/1530г
	Питание	Постоянное 12В 2А, мощность 24Вт, внешний адаптер 100~240В, 50/60Гц (в комплекте)

ГАРАНТИЙНЫЙ ТАЛОН

► Гарантийные обязательства

NOVICAM гарантирует исправность изделия и его нормальную работу в течение трех лет, начиная с даты технического контроля, указанной в данном гарантийном талоне, при соблюдении условий, изложенных в Руководстве по эксплуатации.

Если в течение гарантийного срока в изделии обнаружится заводской дефект, NOVICAM по настоящей гарантии бесплатно произведет ремонт/замену изделия или его дефектных деталей в соответствии с приведенными ниже Условиями гарантийного обслуживания. Ремонт/замена изделия или его дефектных деталей может производиться с использованием новых или восстановленных деталей по решению NOVICAM. В случае, если приобретенное Вами изделие марки NOVICAM будет нуждаться в гарантийном обслуживании, просим Вас обратиться к дилеру, у которого Вы приобрели данное изделие или в Единую службу поддержки (тел. 8-800-555-0520).

Данная гарантия распространяется только на продукцию, выпускаемую компанией NOVICAM. Продукция, идущая в комплекте с устройствами NOVICAM, но выпускаемая сторонними производителями, имеет гарантию производителя и обслуживается в официальных сервис-центрах этого производителя.

► Условия гарантийного обслуживания

1. В соответствии с данной гарантией NOVICAM дает обязательства на своё усмотрение осуществить ремонт или замену изделия, на которое распространяются условия настоящей гарантии. NOVICAM не несет ответственности за любой ущерб или убытки, связанные с данным изделием, включая материальные и нематериальные потери, а именно: средства, уплаченные при покупке изделия, потери прибыли, доходов, данных при использовании изделия или других связанных с ним изделий, а также косвенные, случайные или вытекающие как следствие потери или убытки.

2. Услуги по гарантийному обслуживанию могут быть оказаны в период до окончания гарантийного срока и только по предъявлению потребителем вместе с дефектным изделием гарантийного талона с четко проставленным на нем штампом ОТК. NOVICAM может потребовать от потребителя предъявления дополнительных доказательств факта покупки изделия, необходимых для подтверждения сведений, указанных в гарантийном талоне. NOVICAM может отказать в бесплатном гарантийном обслуживании, если информация на штампе ОТК нечитабельна (невозможно разобрать дату проведения технического контроля). Настоящая гарантия не распространяется также на изделия с измененным или неразборчивым серийным номером.

3. Во избежание повреждения, потери или удаления данных с носителей информации просим Вас извлекать такие устройства до передачи изделия на гарантийное обслуживание.

4. Все дефектные изделия/детали, которые подверглись замене на новые, переходят в собственность NOVICAM.

5. Настоящая гарантия не распространяется на:

- 5.1. периодическое обслуживание, ремонт или замену частей в связи с их естественным износом*;
- 5.2. расходные материалы (компоненты), которые требуют периодической замены на протяжении срока службы изделия, например, элементы питания;
- 5.3. риски, связанные с транспортировкой Вашего изделия «до» и «от» NOVICAM;
- 5.4. повреждения или модификации в результате:
 - а) неправильной эксплуатации, включая:
 - неправильное обращение, повлекшее физические, косметические повреждения или повреждения поверхности, деформацию изделия или повреждение жидкокристаллических дисплеев;

ГАРАНТИЙНЫЙ ТАЛОН

- нарушение правил и условий установки, эксплуатации и обслуживания изделия, изложенных в Руководстве по эксплуатации и другой документации, передаваемой потребителю в комплекте с изделием;
- установку или использование изделия с нарушением технических стандартов и норм безопасности, действующих в стране установки или использования;
- б) использования программного обеспечения, не входящего в комплект поставки изделия или в результате неправильной установки программного обеспечения, входящего в комплект изделия;
- в) использования изделия с аксессуарами, периферийным оборудованием и другими устройствами, тип, состояние и стандарт которых не соответствует рекомендациям изготовителя изделия;
- г) ремонта или попытки ремонта, произведённых лицами или организациями, не являющимися NOVICAM или официальными сервис-центрами NOVICAM;
- д) регулировки или переделки изделия без предварительного письменного согласия с NOVICAM;
- е) небрежного обращения;
- ж) несчастных случаев, пожаров, попадания насекомых, инородных жидкостей, химических веществ, других веществ, затопления, вибрации, высокой температуры, неправильной вентиляции, колебания напряжения, использования повышенного или неправильного питания или входного напряжения, облучения, электростатических разрядов, включая разряд молнии, и иных видов внешнего воздействия или влияния.

6. Настоящая гарантия распространяется исключительно на аппаратные компоненты изделия. Гарантия не распространяется на программное обеспечение.

*Под естественным износом понимается ожидаемое уменьшение пригодности детали в результате износа или обычного воздействия окружающей среды. Интенсивность износа и долговечность детали, зависит от условий ее работы (характера нагрузки, величины удельного давления, температуры и т. д.), а также материала детали, регулировки, смазки, своевременности и тщательности выполнения работ по техническому обслуживанию, соблюдения правил и условий эксплуатации видеокамеры, изложенных в Руководстве по эксплуатации видеокамеры NOVICAM.

Единая служба поддержки

8-800-555-0520

(звонок из любого региона России бесплатный)

Адреса Авторизованных

Сервисных Центров (АСЦ)

Вы можете посмотреть на сайте

www.novicam.ru

Собрано в Китае из оригинальных комплектующих производства Японии под контролем "Новые камеры" РОССИЯ



8-800-555-0520

(звонок из любого региона России бесплатный)

www.novicam.ru

