



True IP

НОВЫЕ ГРАНИ ИЗВЕСТНОГО

Настройка системы True IP без SIP сервера

Оглавление

Общие сведения	3
Типовые решения по настройке	5
Подготовка к настройке вызывных панелей	11
Настройка Главной вызывной панели	12
Настройка Дополнительной вызывной панели	15
Настройка главного монитора	17
Настройка дополнительного монитора (-ов).....	19
Настройка переадресации на мобильное устройство/пк.....	20
Настройка приложения T-nect.	21

Общие сведения

Для успешной настройки системы необходимо понимать, как работают 2 технологии: ip адресация и SIP номера.

IP адрес - уникальный сетевой адрес узла в компьютерной сети, построенной по протоколу IP.

Это означает, что у каждого устройства, находящегося в сети, должен быть свой не повторяющийся адрес. Если адрес будет дублироваться, то оборудование будет работать некорректно или перестанет работать вообще.

То есть у каждого монитора и вызывной панели должен быть свой уникальный IP адрес. Рекомендую задавать IP адреса оборудования статически.

Важно*

Перед настройкой оборудования зайдите в настройки своего роутера и посмотрите пул свободных адресов. Часто оборудование настраивают вне зоны этого пула и оно не работает, т.к. роутер не маршрутизирует эти адреса.

//Пример

роутера собственный адрес 192.168.1.1, а пул адресов с 192.168.1.33 до 192.168.1.63

То оборудование должно быть настроено с 192.168.1.33 до 192.168.1.63. Если задать адреса оборудования 192.168.1.3 и 192.168.1.100 работать не будут.

Примечание* Если у вас большое количество сетевого оборудования или вы хотите чтобы работали адреса как показано в примере - необходимо расширить пул адресации на роутере.

//

SIP протокол используется в IP телефонии. По сути SIP номер можно сравнить с номером мобильного телефона, он помогает позвонить нужному абоненту. По аналогии с IP адресом он должен быть уникальным.

Лучше всего задавать SIP номер состоящий из 4 цифр от 1000 до 9999.

У каждого монитора, вызывной панели, а также мобильного устройства должен быть свой уникальный SIP номер.

//Пример

Имеется 3 вызывные панели и 1 монитор. При настройке нужно задать уникальные IP адреса и SIP номера.

Роутер: Адрес роутера 192.168.1.1, пул с 192.168.1.2 до 192.168.1.40

Панель 1 (Главная): IP адрес - 192.168.1.2, SIP номер - 8001.

Панель 2: IP адрес - 192.168.1.3, SIP номер - 8002.

Панель 3: IP адрес - 192.168.1.4, SIP номер - 8003.

Монитор: IP адрес - 192.168.1.5 , SIP номер - 9901. //

Прежде чем приступить к выбору и проектированию системы, стоит обратить внимание на принцип работы всей системы в целом.

Первым делом нужно определиться с конечной задачей и ознакомиться со спецификацией всего оборудования, которое планируется устанавливать.



Есть **два варианта** расключения нашей системы :

1. Панель является SIP Сервером (Подходит больше для решения обычных задач. Групповой вызов на мониторы, открытие дверей).
2. В системе стоит Отдельный SIP Сервер. (Для многоабонентских решений и реализации удаленных звонков вне дома на сотовый телефон, построение логики звонка, гибкий функционал).

Все оборудование, кроме **WIFI-комплекта**, работает по протоколу SIP.

Перед подключением и настройкой системы проверьте Вольтаж оборудования.

Наши **Многоабонентские панели не поддерживают питание по POE**, а подключаются по DC разьему и требуют 12v и не менее 1A. Все остальное оборудование поддерживают POE.

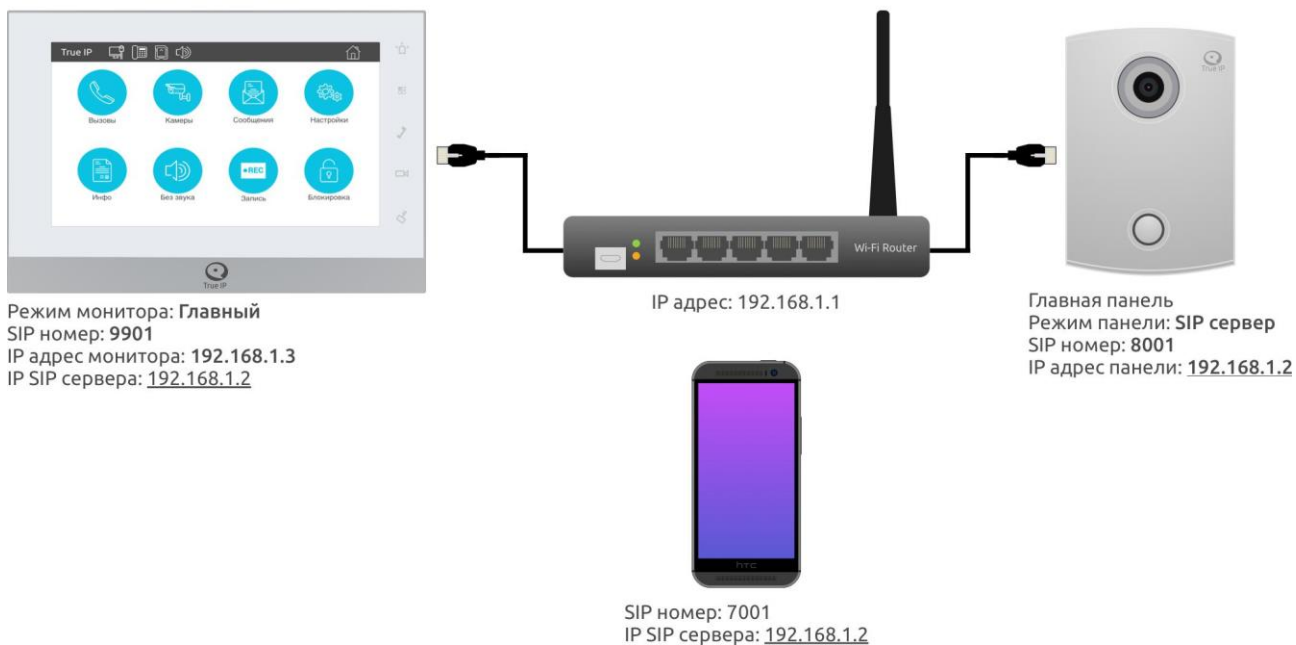
После подключения оборудования к питанию и сети необходимо сделать сброс всего оборудования на заводские настройки. На мониторах сделайте калибровку, нажав на мониторе UNLOCK  и кнопку MENU  одновременно.

Основная ссылка на раздел с инструкциями: <http://true-ip.ru/support/user-manual/instrukcii>

Типовые решения по настройке

Решение 1: 1 панель + 1 монитор + мобильное устройство

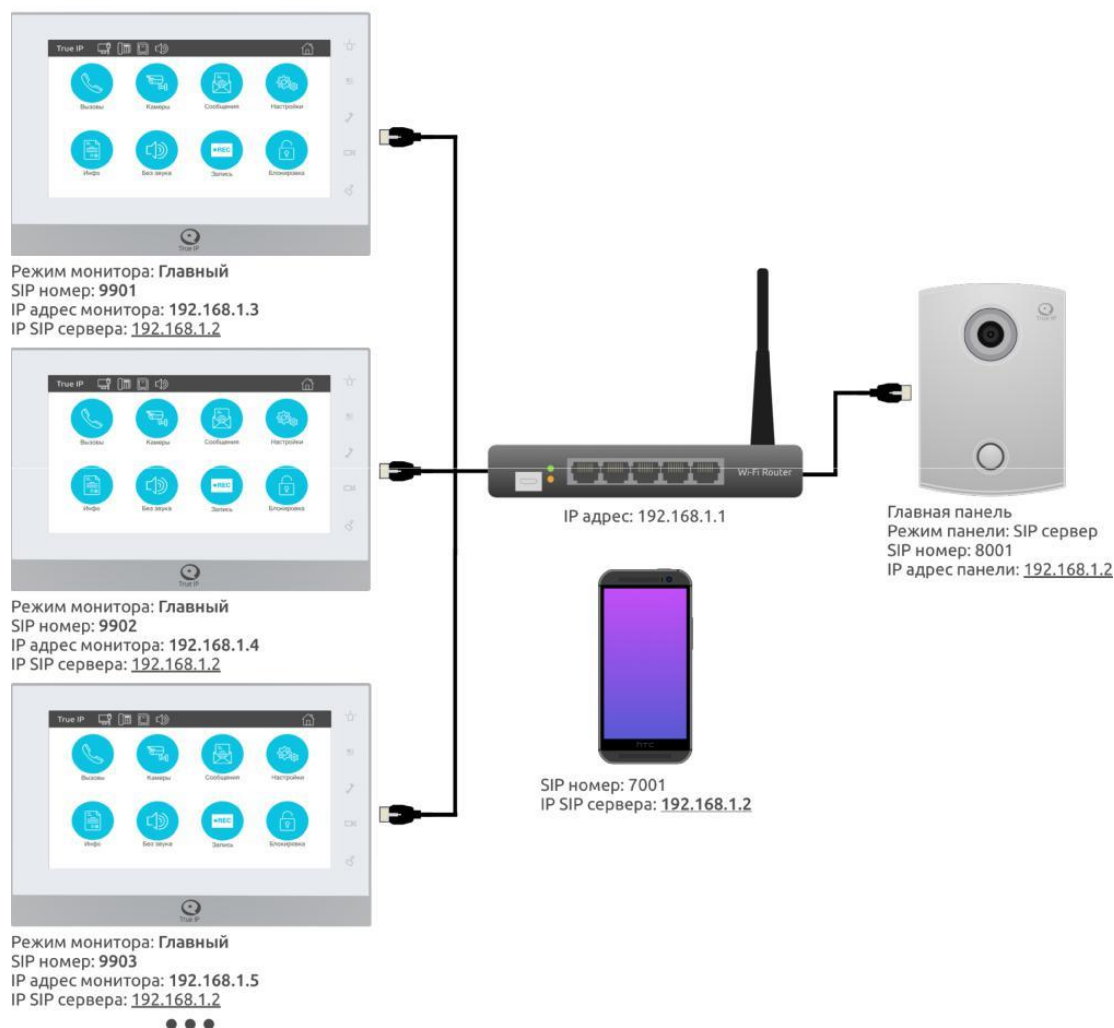
1 панель + 1 монитор + мобильное уст-во



1. Настроить Главную вызывную панель в режиме SIP сервер
2. Настроить монитор в режиме Главный
3. Настроить учетную запись на мобильном устройстве

Решение 2: Несколько мониторов + 1 панель + мобильное устройство

1 панель + нес-ко мониторов + мобильное уст-во



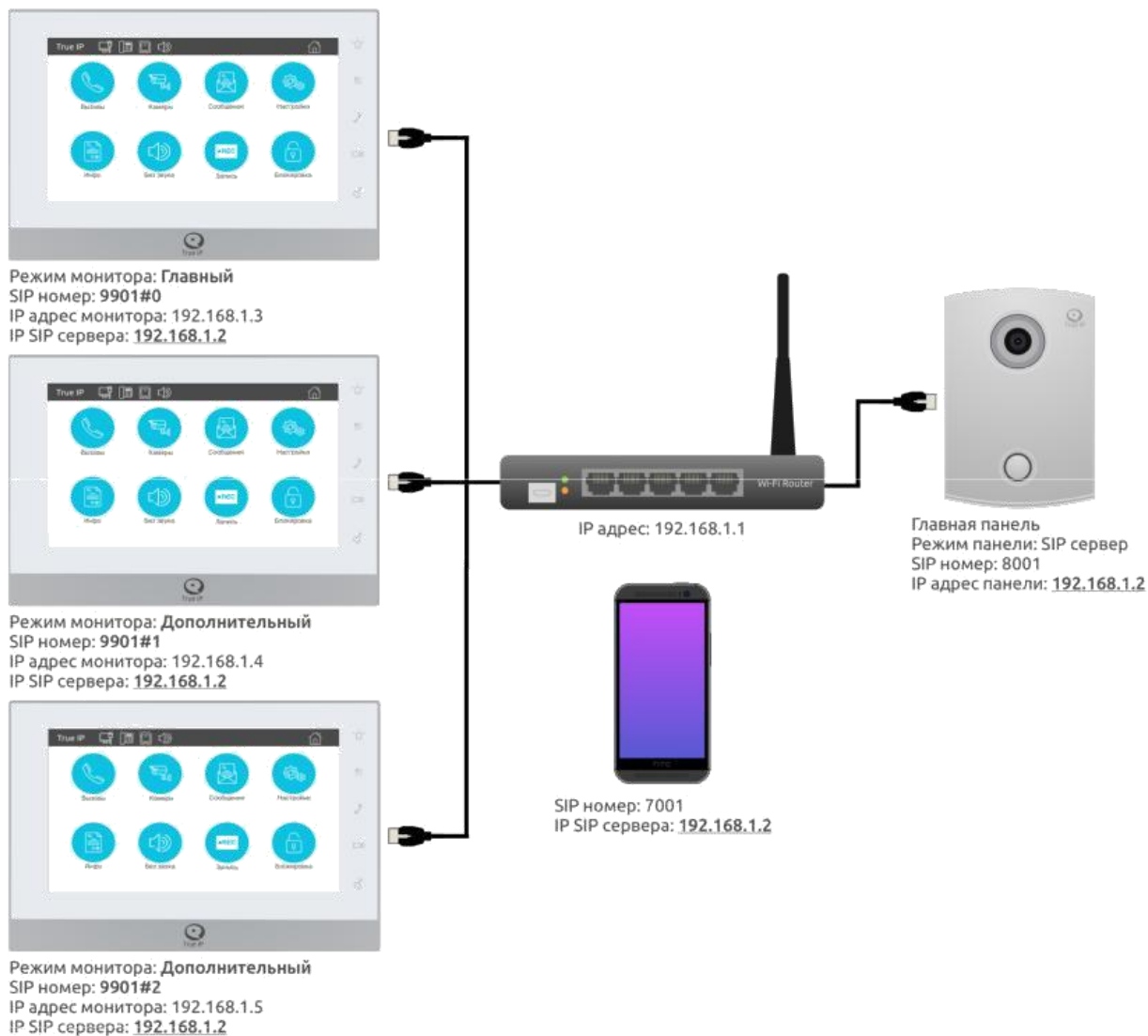
Примечание*

В данном режиме **вызов** сначала будет **приходить** на **один** монитор, **затем** на **второй** и так далее по цепочке. Если вам нужно чтобы **вызов** приходил **сразу на все** мониторы - перейдите в **решение 3**.

1. Настроить Главную вызывную панель в режиме SIP сервер
2. Настроить все мониторы в режиме Главный
3. Настроить учетную запись на мобильном устройстве
4. Настроить перевод в мониторе.

Решение 3: 1 панель + групповой вызов на мониторы + мобильное устройство

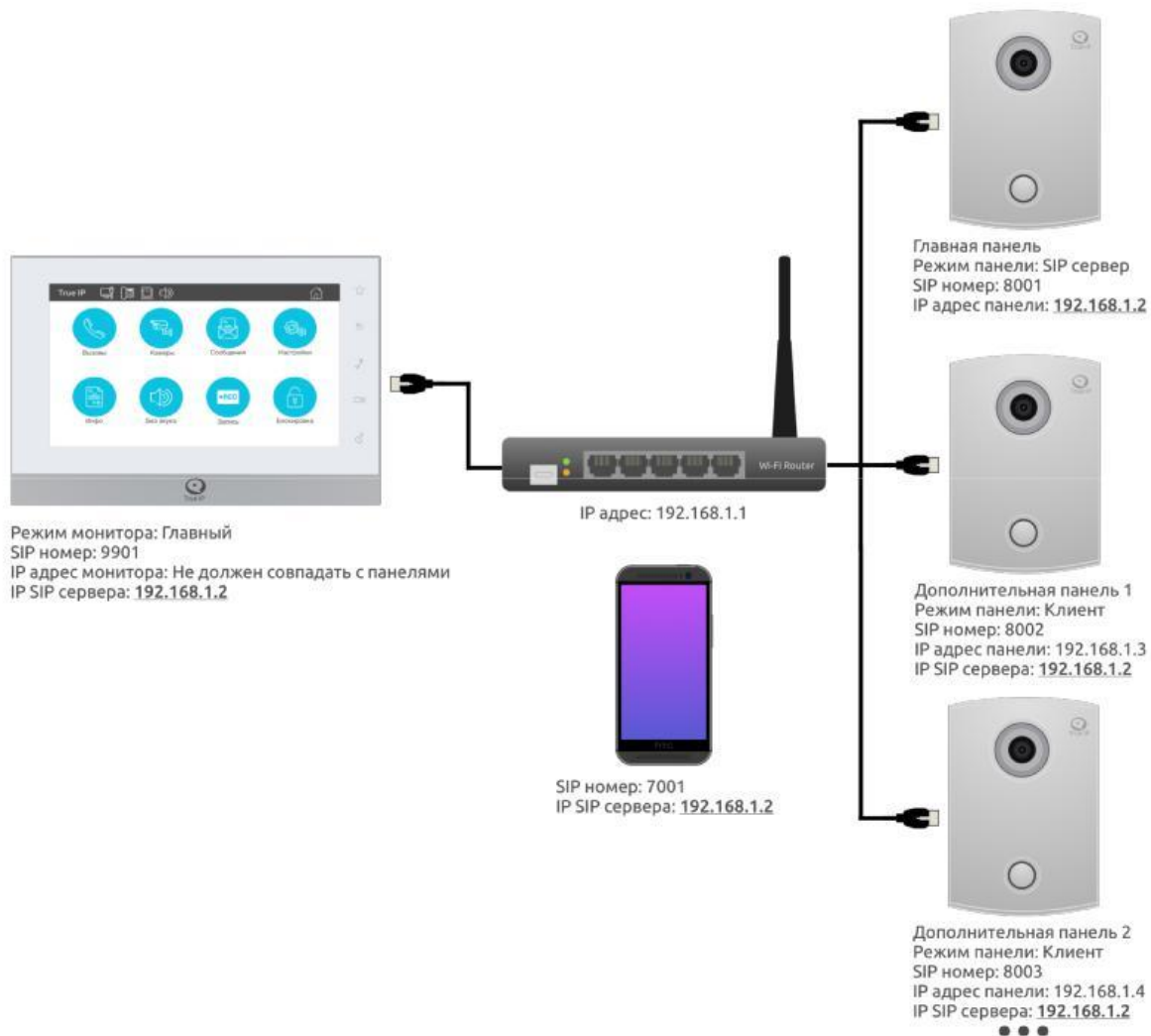
1 панель + группа мониторов + мобильное уст-во



1. Настроить Главную вызывную панель в режиме SIP сервер
2. Настроить **один** монитор в режиме Главный
3. Настроить остальные мониторы в режиме Дополнительный
4. Настроить приложение на мобильном устройстве

Решение 4: Несколько панелей + 1 монитор + мобильное устройство

Нес-ко панелей + 1 монитор + мобильное уст-во

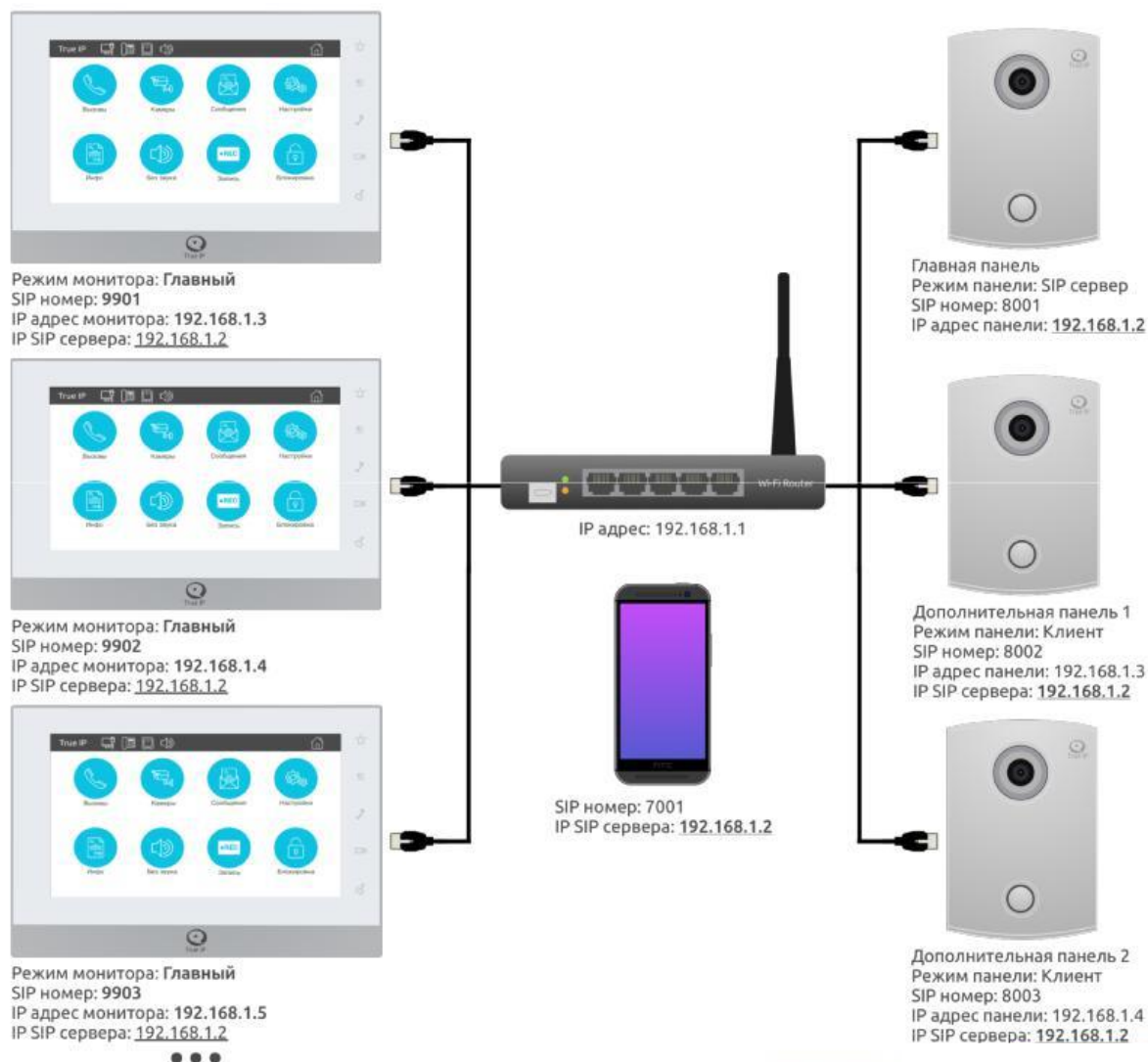


1. Настроить Главную вызывную панель в режиме SIP сервер
2. Настроить Дополнительные вызывные панели в режиме клиент
3. Настроить монитор в режиме Главный
4. Настроить приложение на мобильном устройстве

Примечание: При смене сип-сервера, перезагрузите панельку.

Решение 5: Несколько панелей + несколько мониторов + мобильное устройство

Неско панелей + неско мониторов + мобильное уст-во



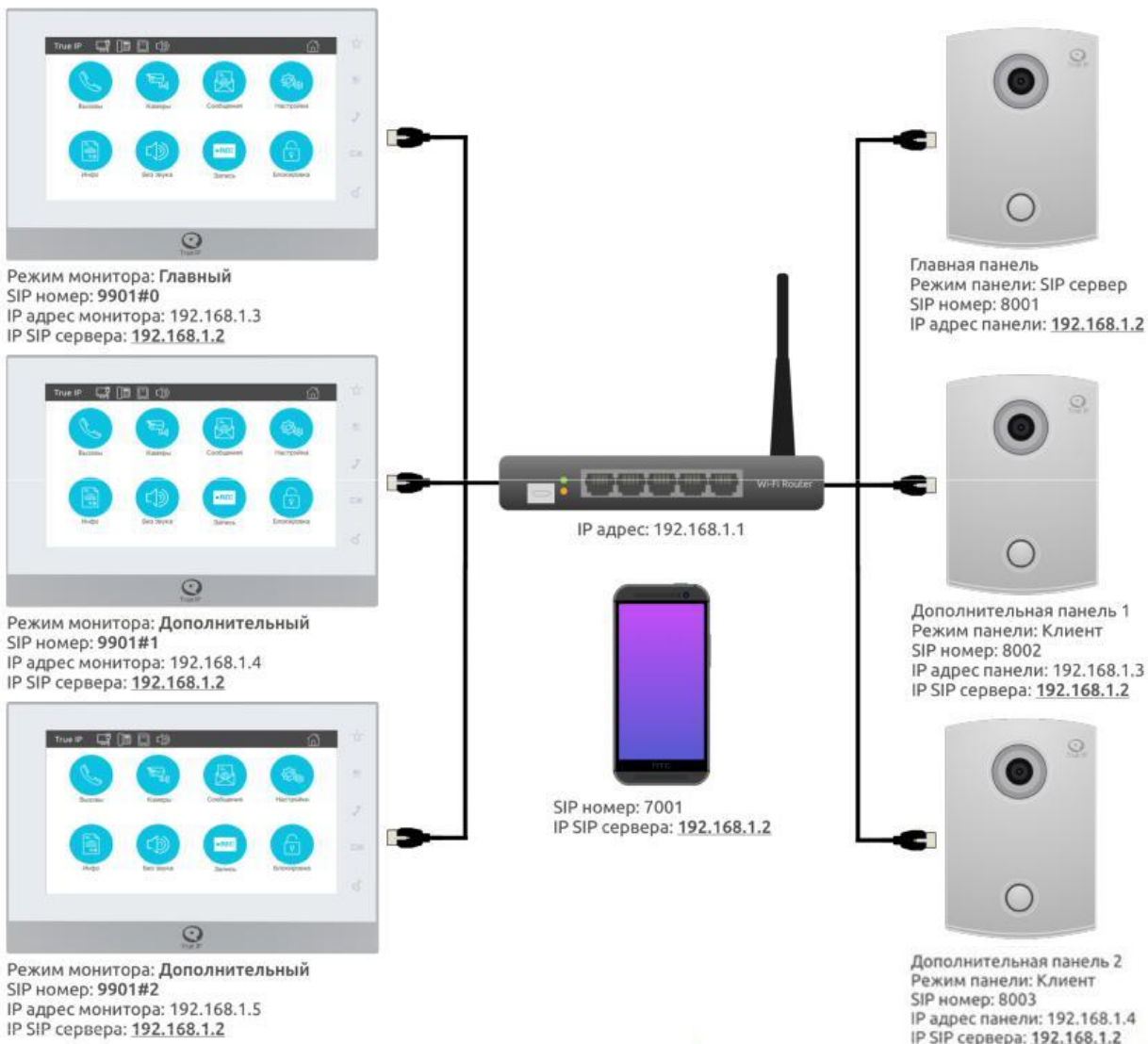
Примечание*

В данном режиме **вызов** сначала будет **приходить на один монитор, затем на второй** и так далее по цепочке. Если вам нужно чтобы **вызов** приходил **сразу на все мониторы** - перейдите в **решение 6**.

1. Настроить Главную вызывную панель в режиме SIP сервер
2. Настроить Дополнительные вызывные панели в режиме клиент
3. Настроить мониторы в режиме Главный
4. Настроить приложение на мобильном устройстве

Решение 6: Несколько панелей + группа мониторов + мобильное устройство

Нес-ко панелей + группа мониторов + мобильное уст-во



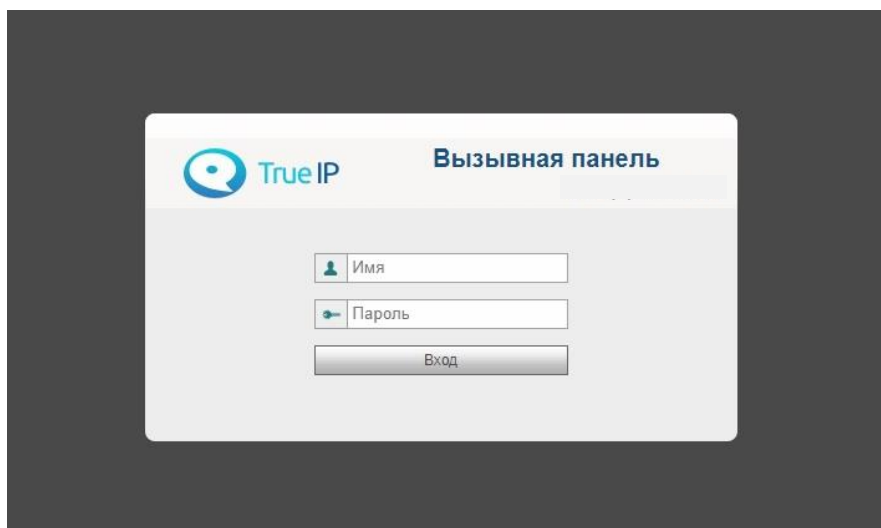
1. Настроить Главную вызывную панель в режиме SIP сервер
2. Настроить Дополнительные вызывные панели в режиме Клиент
3. Настроить **один** монитор в режиме Главный
4. Настроить остальные мониторы в режиме Дополнительный (Интерком)
5. Настроить приложение на мобильном устройстве
6. Настроить групповой вызов если необходимо

Подготовка к настройке вызывных панелей

Для настройки оборудования необходим компьютер. Переведите компьютер в подсеть 192.168.1.1.

Зайдите на веб - интерфейс вызывной панели. Адрес по умолчанию 192.168.1.110.

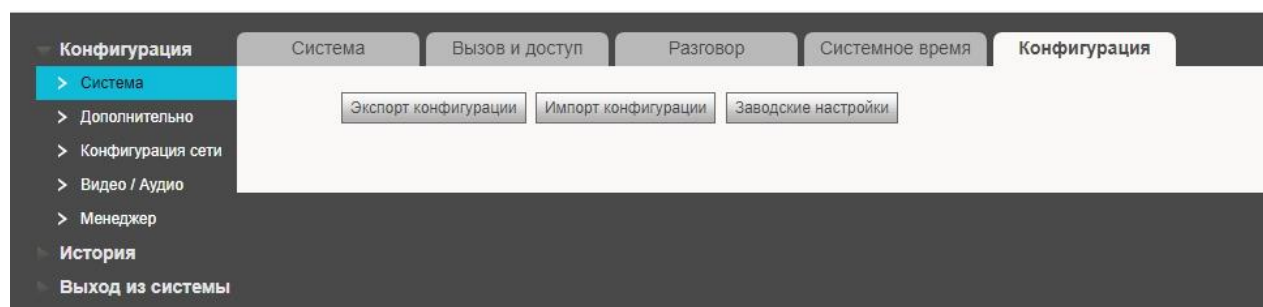
*Если панели нет на этом адресе, переведите компьютер в подсеть 192.168.4.1 и проверьте адрес 192.168.4.110.



Имя пользователя по-умолчанию: admin, пароль: admin.

Важно

После входа в веб-интерфейс панели ее **необходимо сбросить**. Заходите в раздел «Система» → «Конфигурация» → «Заводские настройки». Адрес вызывной панели изменится на адрес по умолчанию. Введите логин и пароль и продолжайте настройку.



Примечание*

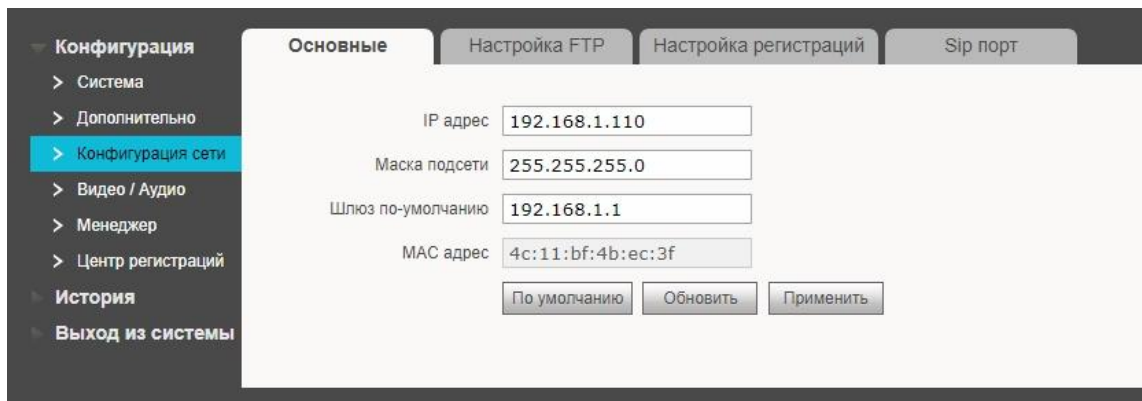
Изначально вызывная панель настроена в режиме **клиента**. Этот режим предназначен для работы вызывных панелей вместе с SIP сервером.

Логика работы: Одна из вызывных панелей (**главная**) переводится в режим **сервера**, а все остальные - в режим **клиента** и регистрируются на ней.

Настройка Главной вызывной панели

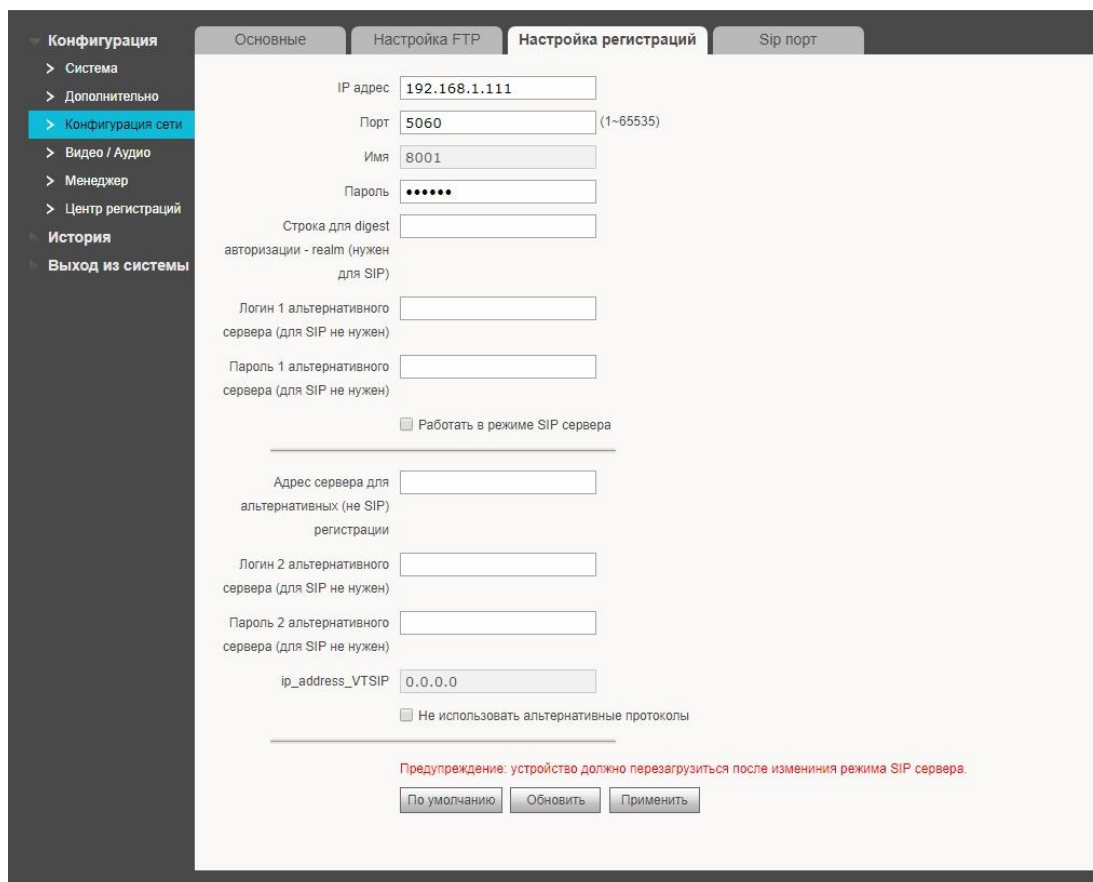
Для смены IP адреса вызывной панели перейдите «Конфигурация сети» → «Основные».

IP адрес главной вызывной панели = адрес SIP сервера.



После смены IP адреса устройство перезагрузится. Нажмите F5 на клавиатуре компьютера и дождитесь перезагрузки веб странички. Снова зайдите в веб-интерфейс.

Проверьте пункт «Конфигурация сети» → «Настройка регистраций». Если галочка «Работать в режиме SIP сервера» стоит - панель находится в режиме сервера, если нет - в режиме клиента.



По умолчанию панель работает в режиме клиента!

Установите галочку «Работать в режиме SIP сервера» и нажмите «Применить».

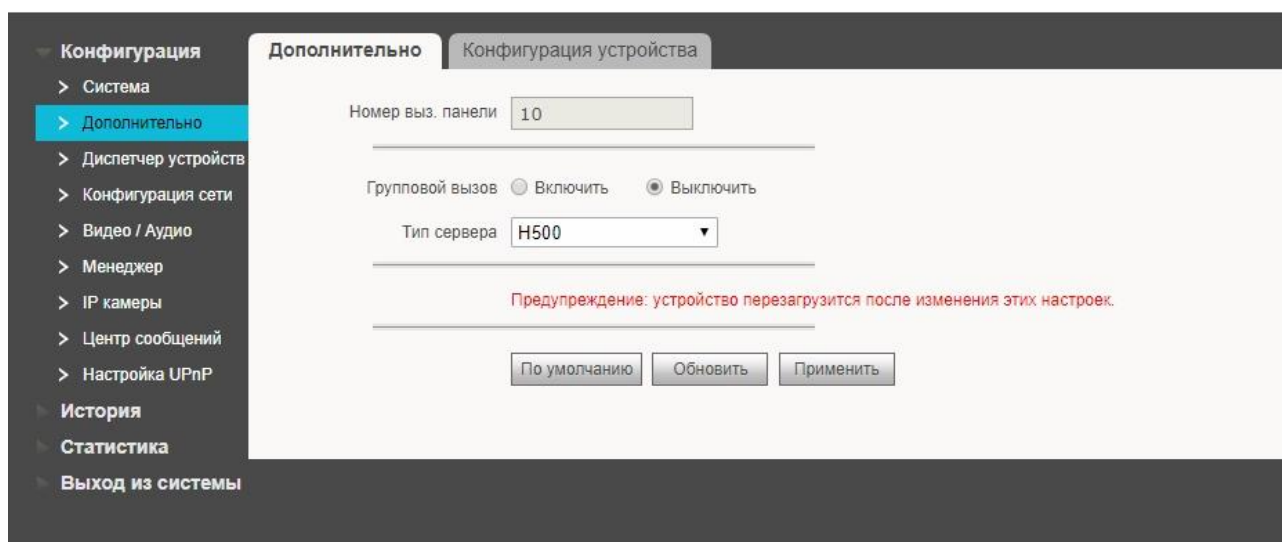
Устройство перезагрузится автоматически.

Нажмите F5 на клавиатуре компьютера и дождитесь перезагрузки веб-странички.

Снова зайдите в веб-интерфейс.

Теперь, когда устройство в режиме сервера его требуется настроить на работу с дополнительными панелями и мониторами.

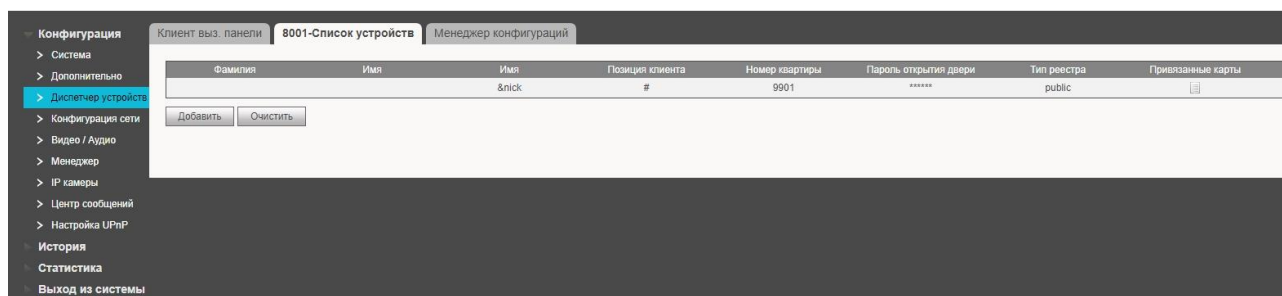
Если нужно, чтобы мониторы звонили одновременно несколько в группе, перейдите в раздел «Дополнительно» и выберите «Включить» в графе «Групповой вызов». Далее «Применить» и «Обновить». После этого устройство должно перезагрузиться автоматически. Если этого не произошло, перезагрузите его вручную («Выход из системы» → «Перезагрузка» и кнопка «Перезагрузка».) Если групповые вызовы не нужны, пропустите данный пункт.



Добавление SIP устройств в главную панель

Теперь создадим список устройств, с которыми будет работать вызывная панель.

Зайдите в раздел «Диспетчер устройств» на вкладку «8001 - Список устройств».



1. Если мониторы будут **звонить одновременно** необходимо:

Удалить существующий номер 9901 и создать вместо него номера 9901-0, 9901-1, 9901-2, 9901-3 (это номера для мониторов 0 — главный, 1 — дополнительный, 2 - дополнительный, 3 - дополнительный).

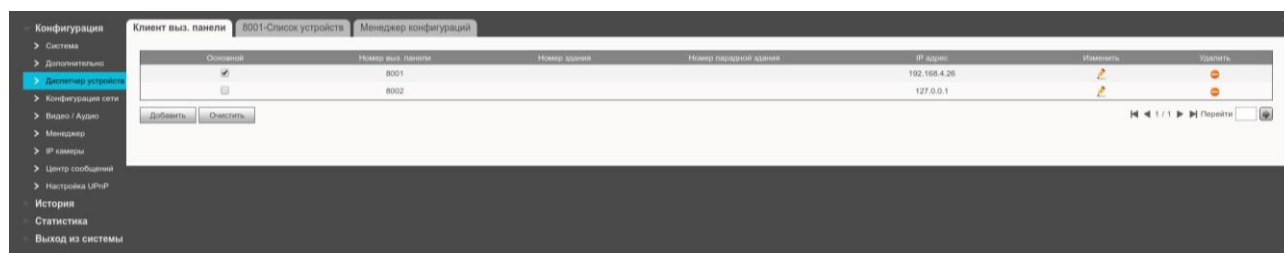
2. Если мониторы будут звонить друг за другом:

Создать дополнительные аккаунты для мониторов (9902, 9903 ... по количеству мониторов). Также необходимо создать доп. аккаунты для мобильных телефонов/планшетов/ПК, если планируется осуществлять вызов на них. Например, начиная с 7001 и по количеству устройств (7002, 7003 и т.д.).

Добавление дополнительных панелей

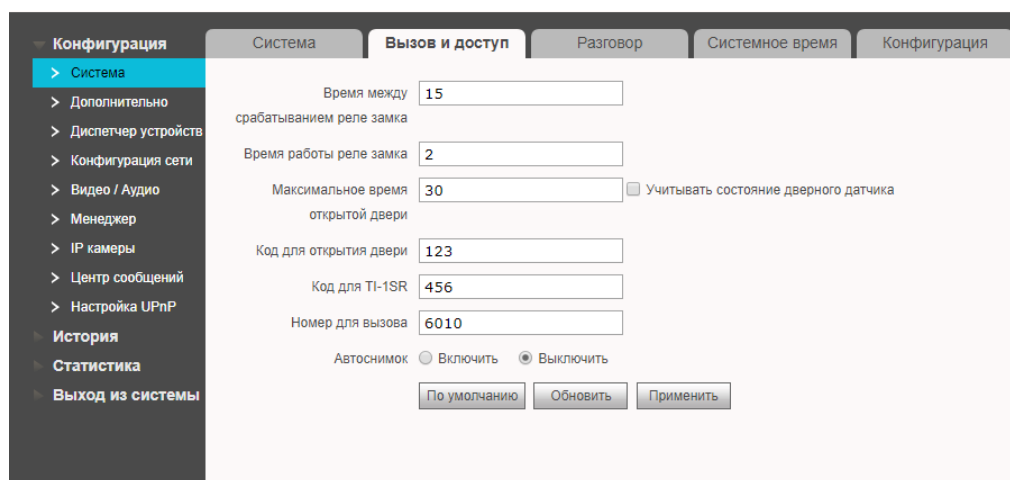
Если в системе более 1 вызывной панели, то в «Клиент выз. панели» добавляем дополнительные аккаунты.

Начиная с 8002 (по количеству выз. панелей, третья 8003, четвертая 8004 и т.д.)



Настройка номера для вызова (для панелей с 1 кнопкой вызова).

Зайдите в «Система» → «Вызов и доступ». Укажите, на какой номер будет приходить звонок при нажатии кнопки вызова на панели. В поле «Номер для вызова» можно указать любой из номеров списка «8001 - список устройств».

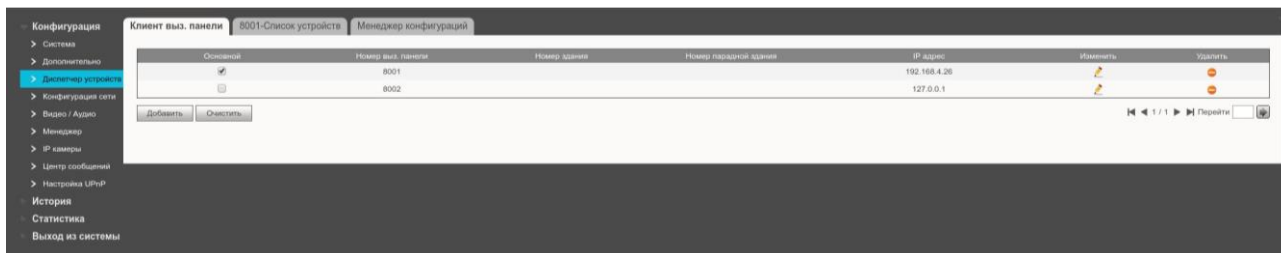


Если включен групповой вызов мониторов, в качестве номера для вызова следует указывать номер без дополнения (пример два монитора с номерами 9901-0 и 9901-1, будут вызываться по номеру 9901).

Проверка настройки Главной панели

Зайдите в «Диспетчер устройств» на вкладку «Клиент выз. панели». Проверьте, чтобы отображался настоящий IP главной панели.

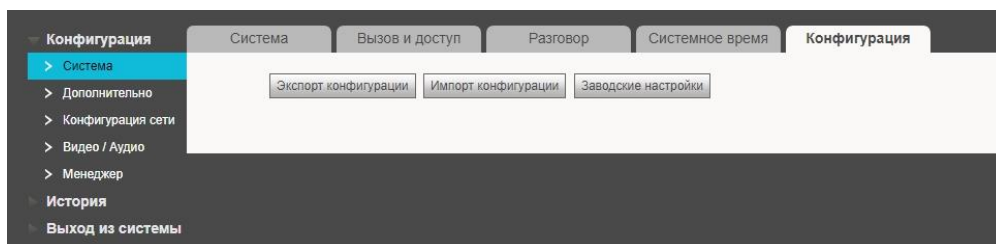
Если в течение 30 секунд настоящий IP главной панели не появляется - перезагрузите её нажав «Выход из системы» → «Перезагрузка».



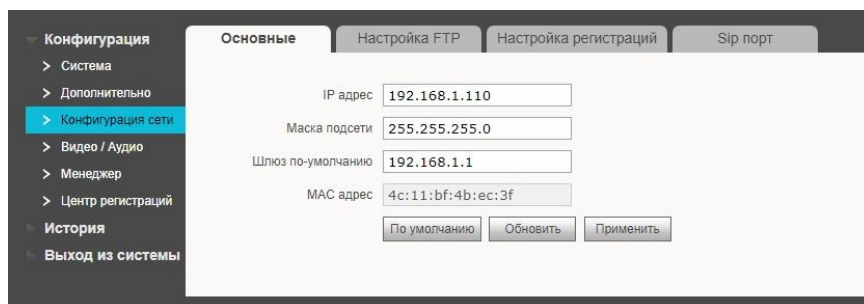
Настройка Дополнительной вызывной панели

Важно*

После входа в веб-интерфейс панели ее **необходимо сбросить**. Зайдите в раздел «Система» → «Конфигурация» → «Заводские настройки». Адрес вызывной панели изменится на адрес по умолчанию. Введите логин и пароль и продолжайте настройку.

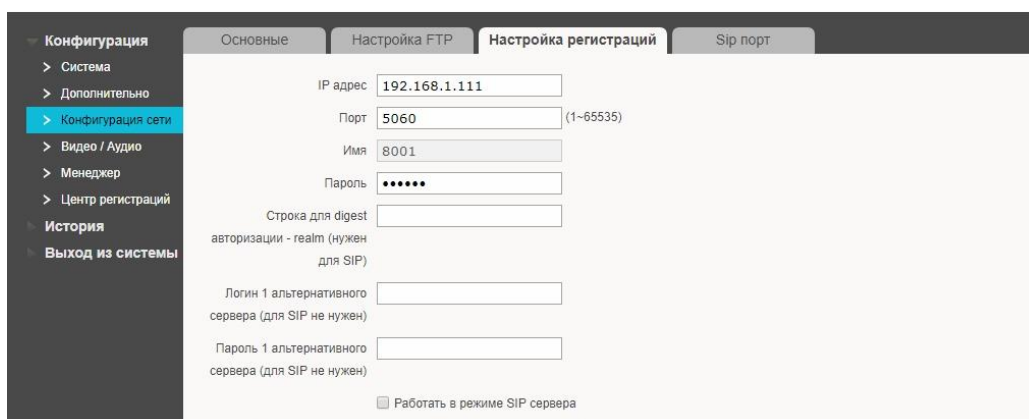


Для смены IP адреса вызывной панели надо зайти в «Конфигурацию сети» вкладка «Основные».



Например, для первой дополнительной панели мы можем назначить адрес 192.168.1.3, для второй 192.168.1.4 и т.д.

Вызывая панель, по умолчанию, находится в режиме клиента. На вкладке «Конфигурация сети» → «Настройка регистраций» галочка «Работать в режиме SIP сервера» должна быть **отключена**. Если это не так, снимите галочку «Работать в режиме SIP сервера» и перезагрузите устройство.



Перейдите в раздел «Дополнительно». Укажите короткий номер ВП в поле «Номер вызывной панели». Первая панель - главная, ее номер 8001. Для второй панели укажите 8002, для третьей 8003 и т.д. в соответствии со списком в «8001 - список устройств Главной панели».

Если получите сообщение «Введите содержание» - нажмите клавишу «По умолчанию» и попробуйте снова.

Перейдите в «Конфигурация сети» → «Настройка регистраций» и укажите данные одного из аккаунтов главной панели.

IP адрес - Адрес главной вызывной панели (например 192.168.1.2) **Пароль** - 123456 (или тот, что Вы указали при создании короткого номера в списке 8001 - список устройств Главной вызывной панели) **Имя** мы указали ранее в разделе Дополнительно.

Аналогично нужно настроить все Дополнительные панели.

Проверка настройки всех Дополнительных панелей

Зайдите на веб-интерфейс Главной вызывной панели в раздел Статистика → Статус SIP и проверьте, что все панели (включая 8001) имеют статус «В сети».

Монитор	Статус	Обратный адрес	Время звонка	Время отключения
8001	В сети	192.168.4.26:5061	2017-06-14 12:40:42	0
9907	Поиск	192.168.4.189:2055	2017-06-14 12:42:30	2017-06-14 12:47:21
9901	В сети	192.168.4.189:2056	2017-06-14 12:43:25	0
8002	В сети	192.168.4.18:5060	2017-06-14 12:48:47	0

Настройка главного монитора

Переходим в Настройки — Сетевые — Пароль (888888) — Монитор

Комната - SIP номер из списка 8001- список устройств Главной вызывной панели Например, 9901.

- Если в системе несколько мониторов и вызов на них должен приходить последовательно, сначала на первый, затем на второй и т.д. то все мониторы необходимо настраивать в режиме главный и указывать номера 9902, 9903, 9904... *по количеству мониторов.*
- Если вызов на все мониторы должен приходить одновременно (включен групповой вызов в вызывной панели), то номер комнаты Главного монитора 9901#0

Перейдите на вкладку «SIP сервер» и указываем там **IP Главной вызывной панели**. Порт 5060. Имя - номер комнаты, указывается автоматически. Пароль - пароль от аккаунта из списка 8001- список устройств в Главной вызывной панели (Например 123456). Домен не указывается.

Ползунок передвигаем в активное состояние и не забываем нажать «Ок».

Перейдите в раздел «Панели»

В монитор можно добавить до 32 вызывных панелей. Стрелочками можно переключаться между настройками этих панелей.

Для настройки необходимо указать:

- Имя (по умолчанию VTO-1/32, отображается в мониторе в разделе Камера)
- IP адрес панелей (мы конфигурировали ранее)
- Порт видеопотока (по умолчанию 554)
- Имя пользователя и пароль для доступа к видеопотоку (один из аккаунтов раздела Менеджер в вызывной панели, по умолчанию логин admin и пароль admin).
- Коды для открытия двери и пароль для открытия доп.реле (#DTMF1 и #DTMF2) - берем из раздела «Конфигурация» → «Система» → «Вызов и доступ».
- Перевести «Состояние» в положение включено.
- Не забудьте подтвердить действие нажав клавишу «Ок».
- Если монитор был настроен правильно, значок подключения к SIP серверу/ панели не должен быть перечеркнут.



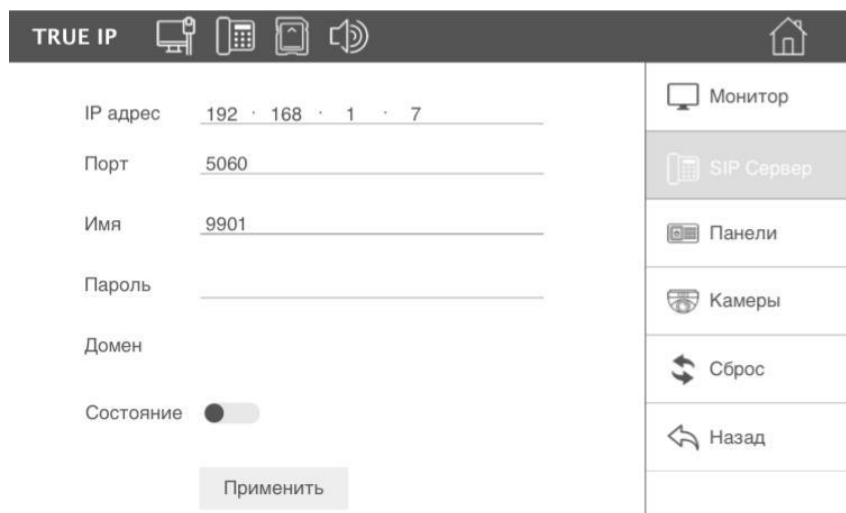
- наличие подключения к SIP серверу(панели)

Настройка дополнительного монитора (-ов)

Переходим в Настройки — Сетевые — Пароль (888888)

Переходим на вкладку «SIP Сервер» и указываем там **IP Главной вызывной панели**. Порт 5060. Имя - номер комнаты, указывается автоматически. Пароль - пароль от аккаунта из списка «8001- список устройств в Главной вызывной панели» (Например, 123456). Домен не указывается.

Ползунок передвигаем в активное состояние и не забываем нажать «Ок».



Переходим в раздел «Панели».

В монитор можно добавить до 32 вызывных панелей. Стрелочками можно переключаться между настройками этих панелей.

Для настройки необходимо указать:

- Имя (по умолчанию, VTO-1/32, отображается в мониторе в разделе Камера) IP адрес панелей (мы конфигурировали ранее)
- Порт видеопотока (по умолчанию 554)
- Имя пользователя и пароль для доступа к видеопотоку (один из аккаунтов раздела Менеджер в вызывной панели, по умолчанию логин admin и пароль admin).
- Коды для открытия двери и пароль для открытия доп.реле (DTMF 1 и DTMF 2) - берем из раздела «Конфигурация» → «Система» → «Вызов и доступ».
- Перевести Состояние в положение включено.
- Не забудьте подтвердить действие, нажав клавишу «Ок».

Переключаемся на вкладку монитор

*Нажмите кнопку «Главный». Когда она сменится на «Интерком», поменяйте номер на 9901#1 (9901#2, 9901#3 ... по количеству мониторов). В поле Мастер укажите **IP главного Монитора**.*

* Если монитор был настроен правильно, значок подключения к SIP серверу/панели не должен быть перечеркнут.



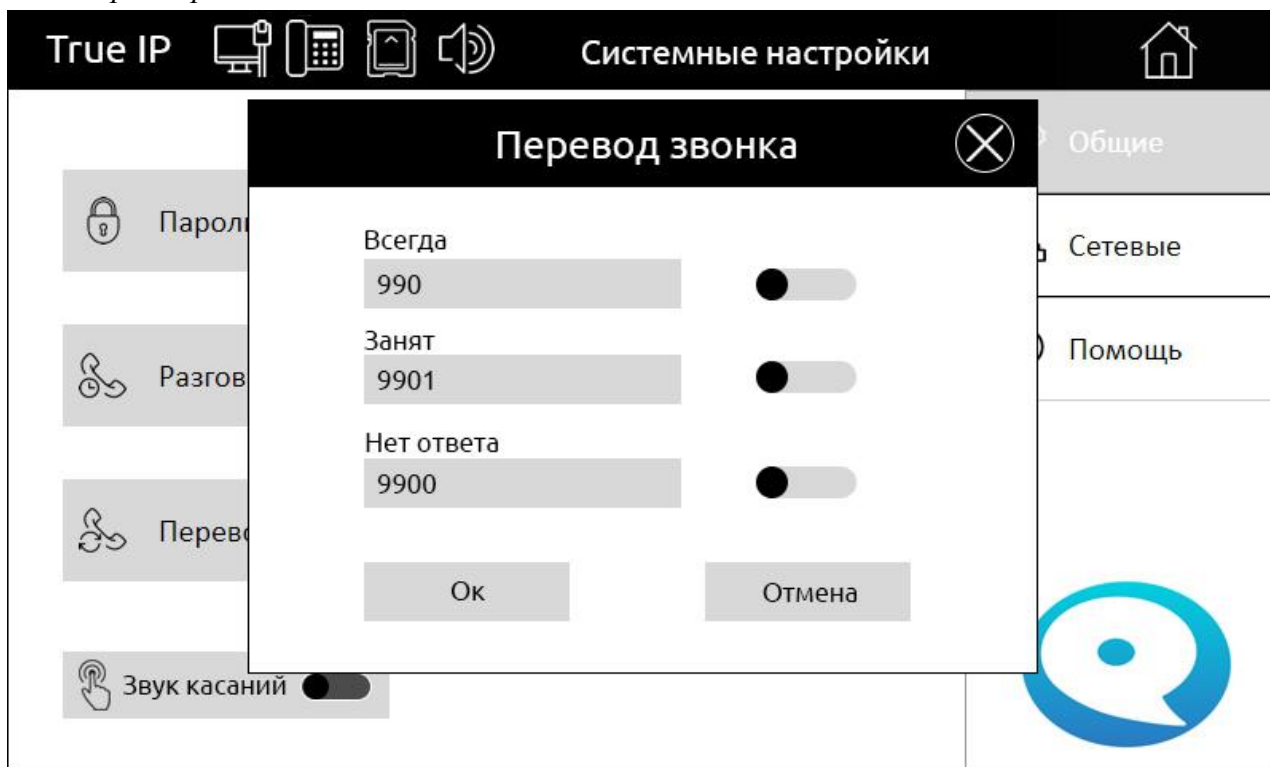
- наличие подключения к SIP серверу (панели)

Настройка переадресации на мобильное устройство/ПК

В главном мониторе *Настройки — Перевод* вписываем в поле «Нет ответа» номер одного из созданных нами ранее аккаунтов (например, 9900).

Сдвигаем переключатель в состояние «ВКЛЮЧЕНО» и жмем «ОК». Нажмите крестик, чтобы закрыть окно.

Длительность звонка монитора перед переадресацией настраивается в *Настройки — Разговор — Время звонка*.



Настройка приложения T-nect.

Скачайте приложение:

Android: https://play.google.com/store/apps/details?id=ru.true_ip.trueip

iOS: <https://itunes.apple.com/ru/app/t-nect/id1358266667?mt=8>

Объекты в приложении T-nect могут быть двух типов:

1. Индивидуальные (локальные)
2. Многоабонентские

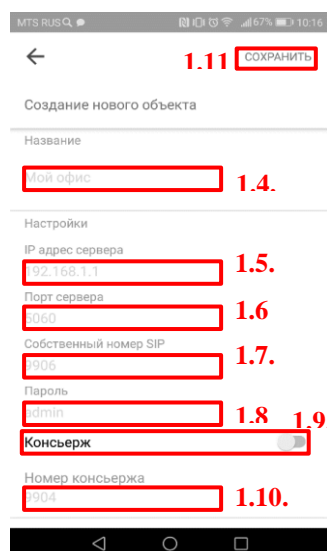
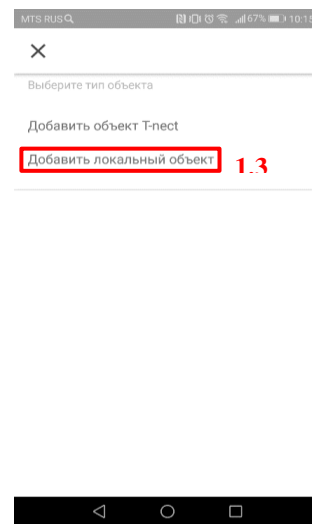
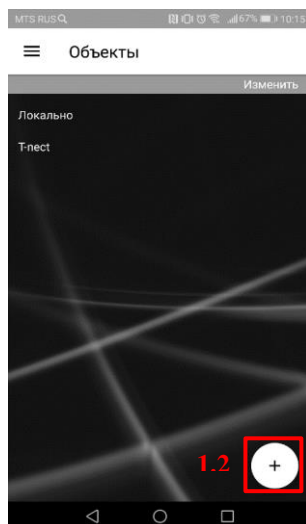
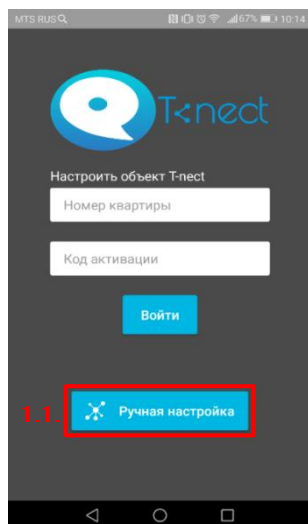
Настройка для индивидуальных (локальных) объектов.

Создание нового объекта

1.1. Нажать кнопку «Ручная настройка»

1.2. Нажать кнопку «+»

1.3. Выбрать «Добавить локальный объект» и заполнить данные для создаваемого объекта:

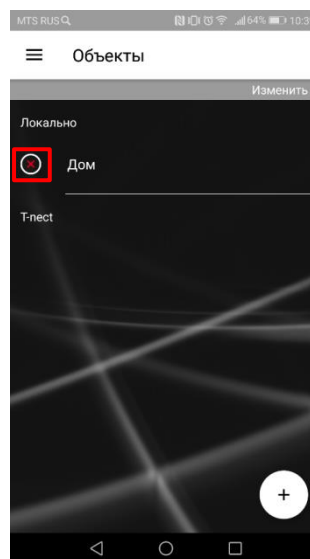
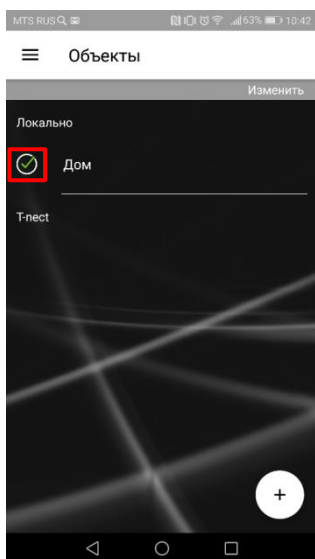


1.4. название объекта

1.5. IP адрес SIP сервера на котором будет регистрироваться приложение (или IP адрес вызывной панели если она работает в режиме сервера)

- 1.6. порт сервера
- 1.7. собственный номер SIP (необходимо на SIP сервере или вызывной панели создать аккаунт с соответствующим номером)
- 1.8. пароль от аккаунта
- 1.9. активировать кнопку консьержа, если необходимо
- 1.10. SIP номер консьержа или «любимый номер»
- 1.11. сохранить введенные данные

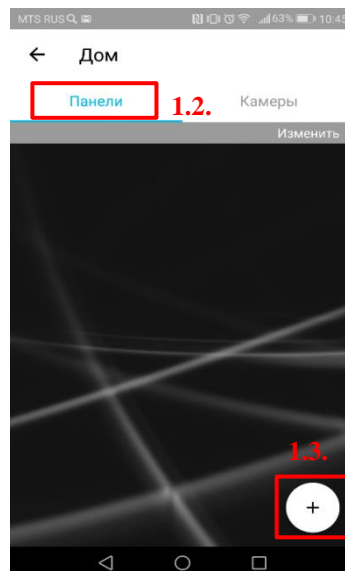
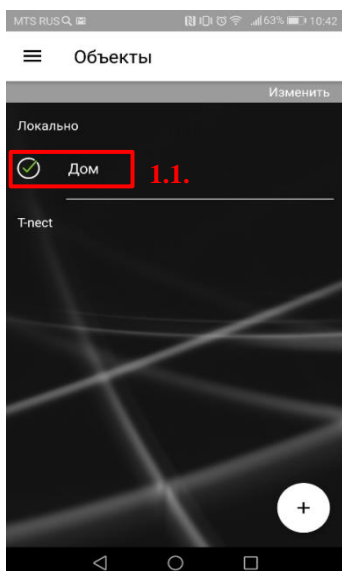
Если все настройки введены корректно, в разделе «Объекты» появится новый объект. Зеленая галочка подтверждает, что соединение с сервером активно. Красный крестик – ошибка в настройках. Проверьте настройки, соединение с сетью и параметры созданного аккаунта на сервере.



Добавление вызывных панелей

Необходимо перейти в раздел «Объекты»:

- 1.1. Выбрать объект
- 1.2. Зайти во вкладку «Панели»
- 1.3. Нажать кнопку «+»



Ввести параметры вызывной панели:

The image shows two screenshots from a mobile application. The left screenshot is titled 'Добавление нового устройства' (Adding a new device). It has a 'ДОБАВИТЬ' (ADD) button at the top right, labeled '1.15.'. Below it, the device type is set to 'IP вызывная панель' (IP calling panel), labeled '1.4.'. There is a toggle for 'Дополнительное реле' (Additional relay), which is turned on, labeled '1.4.'. The name field contains 'Входная дверь' (Entrance door), labeled '1.5.'. There is a photo icon labeled 'Дом' (Home), labeled '1.6.'. The right screenshot is titled 'Авторизация на устройстве' (Device authentication). It has fields for 'SIP номер панели' (SIP number of panel) with value '8001', labeled '1.7.'. 'Полная RTSP ссылка' (Full RTSP URL) field is empty, labeled '1.8.'. 'Логин' (Login) is 'admin', labeled '1.9.'. 'Пароль' (Password) is 'admin', labeled '1.10.'. 'IP адрес' (IP address) is '192.168.1.10', labeled '1.11.'. 'Порт' (Port) is '554', labeled '1.12.'. There are also 'DTMF 1:' and 'DTMF 2:' fields, labeled '1.13.' and '1.14.' respectively.

- 1.4. Если вызывная панель поддерживает доп. реле установите переключатель положение «вкл.»
- 1.5. Название вызывной панели
- 1.6. Добавьте фотографию из галереи или сделайте ее с помощью камеры, если необходимо, в противном случае останется иконка по умолчанию
- 1.7. SIP номер панели
- 1.8. – 4.12. введите параметры RTSP ссылки IP камеры в вызывной панели либо введите полную ссылку, переведя выключатель в положение «вкл.»
- 1.13. DTMF код на открытие двери №1
- 1.14. DTMF код на открытие двери №2, если в п. 4.4. было активировано доп. реле.
- 1.15. Сохраните данные, нажав на кнопку «Добавить»

Добавление вызывной панели можно использовать не только для совершения видеозвонка на эту панель. Если в параметрах указан какой-либо SIP номер (остальные параметры не важны), то при нажатии на иконку с этим устройством инициируется аудиозвонок на данный SIP номер. Если одновременно с SIP номером указать ссылку на видеопоток, то в этом случае при совершении звонка на такое устройство произойдет подключение видеопотока по указанной ссылке. Например, для многоквартирного комплекса можно задать SIP номер консьержа и ссылку на камеру, которая находится рядом. В результате во время звонка мы будем видеть консьержа.