

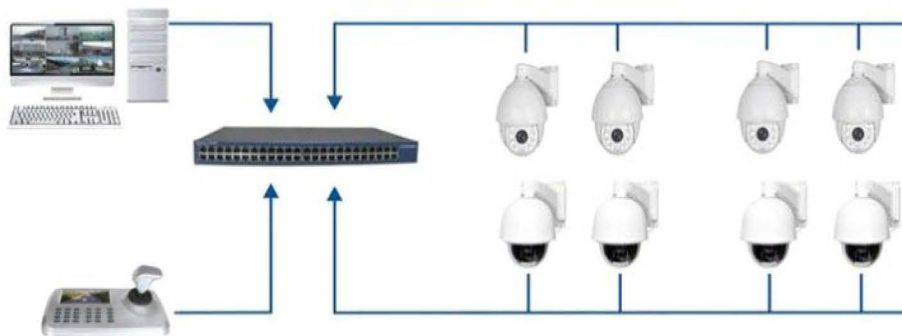
# Краткое руководство по работе с камерой PTZ

## А. Руководство по установке

### Подключение оборудования

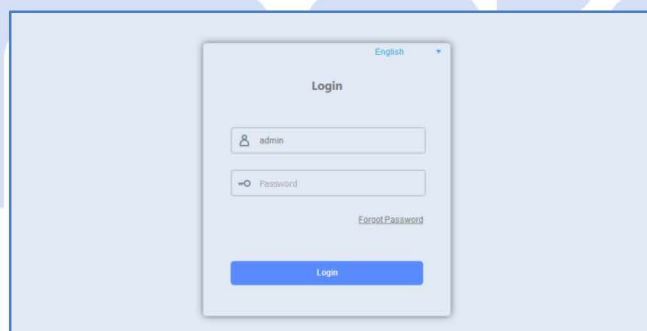
Подключение камер показано на рисунке, по умолчанию – DHCP включен, маска подсети - 255.255.255.0, имя пользователя - admin, пароль: пусто.

(Чтобы убедиться в правильности IP-адреса, используйте VMS для поиска устройства > добавление устройства).



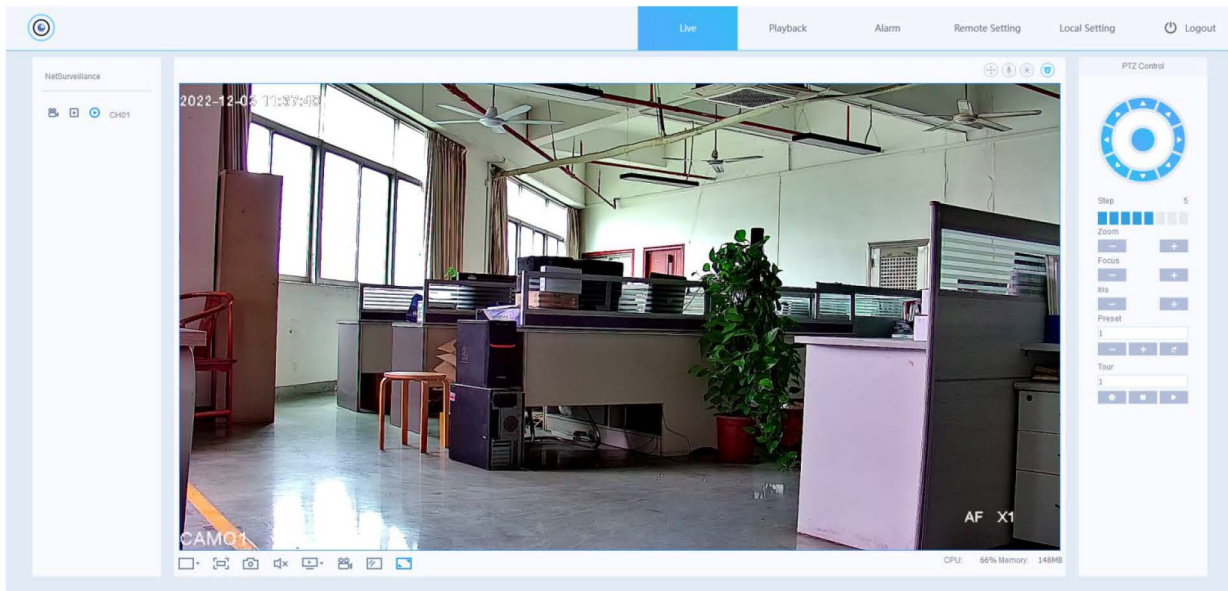
### Установка плагина браузера

Для первого входа в систему, пожалуйста, загрузите и установите плагин «VideoPlayToolSetup». После завершения установки закройте IE и снова откройте его, введите IP-адрес для входа. После этого появится страница входа. Имя пользователя по умолчанию — admin, пароль - пусто, как показано на рисунке



### Инструкция по работе с основными функциями браузера

Окно просмотрита после входа в систему:



Функциональные клавиши браузера:

	Запись		Полноэкранный режим		PTZ-управление
	Подпоток		Снимок экрана		Шаг
	Основной поток		Аудио		Зум±/фокус±/диафрагма
CH01	Канал		Предварительный просмотр канала в полном экране		Точка предустановки
	Исходный масштаб		Заполнение окна		Тур
	Двусторонняя аудиосвязь		Настройка цвета изображения		Вращение

Рисунок 2.4

### Изменение IP-адреса

а. Изменение IP-адреса с помощью браузера

Войдите в браузер, нажмите «Конфигурация устройства» - «Системные настройки» - «Настройки сети», введите соответствующий IP-адрес, а затем нажмите «Сохранить»;

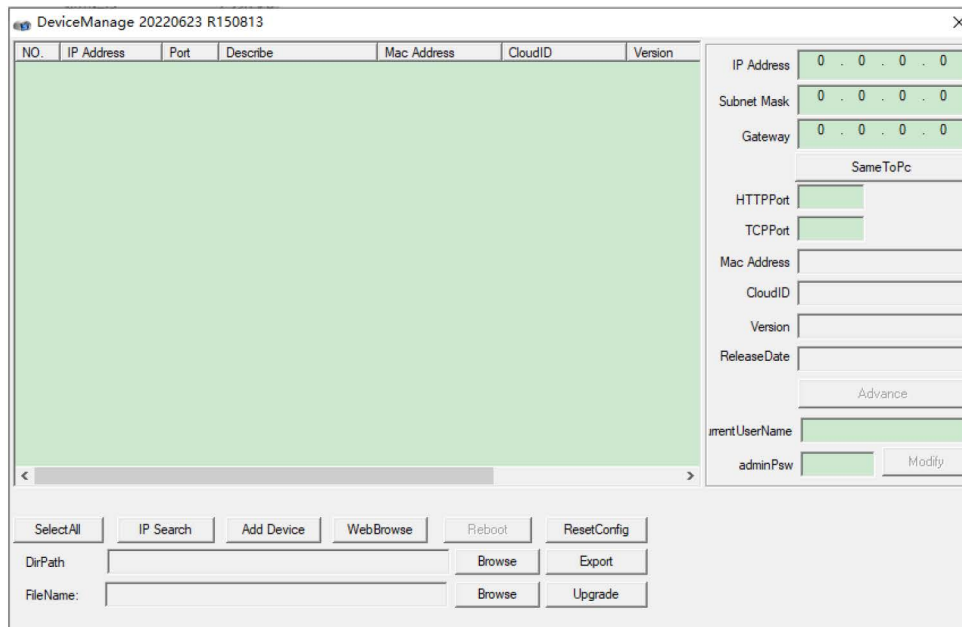
**Примечание:** При ручной смене IP, DHCP и адаптивный IP должны быть отключены ;



б. Изменение IP-адреса с помощью инструмента

Откройте инструмент DeviceManage, как показано на рисунке 2.6;

Сначала нажмите «Поиск устройства», чтобы найти устройство, для которого необходимо изменить IP-адрес, и выделите его для изменения, затем введите IP-адрес, который нужно изменить, в правой области и нажмите «Изменить параметры сети», чтобы завершить изменение.



### Тур, 360, А-В сканирование

Tour, 360, A-B Scan и другие функции реализуются путем вызова пресета, например, вызов пресета 98 для запуска «Тура»; Независимо от того, идет ли речь о NVR или WEB, пользователю нужно только находиться на стороне управления, найти соответствующую предустановленную функцию. Для этого обратитесь к следующим командам быстрого доступа.

#### Сочетания клавиш:

Пред-установка	Функция	Пред-установка	Функция	Пред-установка	Функция
33	Панорамирование 180°	92	А-В скан	97	Маршрут охраны 2
34	Сброс	94	Экранное меню выключено	98(38)	Маршрут охраны 1
35	Стеклоочиститель включен	95	Экранное меню включено	99(39)	Панорамное сканирование
36	Стеклоочиститель выключен	96	Маршрут охраны 3	/	

**Прим.:** По умолчанию предустановка сканирования А-В для точки А имеет предустановку "1", а точка В - предустановку "2". Вызов предустановки 92 может реализовать А-В сканирование.

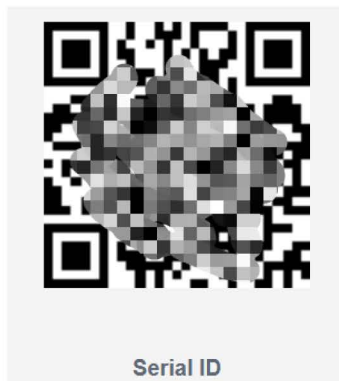
### Установка мобильного приложения

Для Android/iPhone: Загрузите приложение «ХМЕYE» из Google Pla/App Store или войдите в веб интерфейс, войдите в «Настройки устройства» - «Информация о системе» - «QR-код», отсканируйте соответствующий QR-код, чтобы загрузить приложение;

После того, как приложение установлено в мобильный телефон и учетную запись зарегистрирована, войдите в приложение ХМЕYE и отсканируйте QR-код серийного номера камеры, чтобы добавить камеру;

Операция по получению серийного номера камеры выглядит следующим образом:

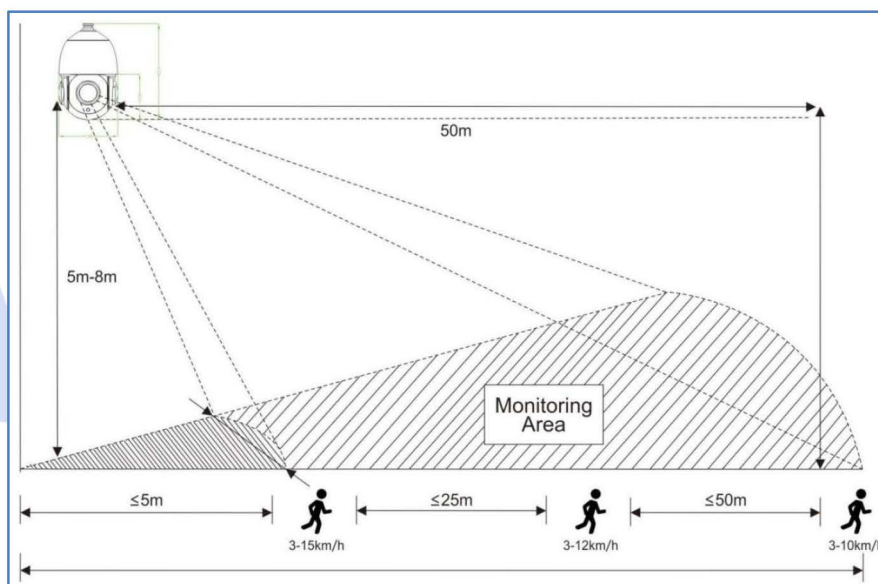
Войдите в браузер, войдите в «Настройки устройства» - «Информация о системе» - «QR-код» соответственно, как показано на рисунке ниже, отсканируйте соответствующий серийный номер устройства, и добавьте камеру.



## Настройка слежения за людьми

### Схема сцены

- А. Пожалуйста, обратитесь к следующей схеме, чтобы отрегулировать правильный угол установки.
- Б. При одновременном появлении нескольких целей система будет отдавать приоритет отслеживанию относительно крупных целей.
- В. Камера с автоматическим слежением подходит для охраны границ, водохранилищ, лесов, ферм и других сцен с низкой плотностью населения, что может в полной мере раскрыть преимущества продукта. Большое количество людей, таких как вокзалы, площади, не подходят для использования камеры автослежения.



Замечание:

1. Для 20-кратной камеры при расстоянии до цели  $\leq 2\text{m}$  или  $\geq 50\text{m}$  эффект слежения будет отсутствовать.
2. Для камеры с фиксированным объективом при расстоянии до цели  $\geq 15\text{m}$  эффект слежения будет отсутствовать.

### Операция слежения за людьми

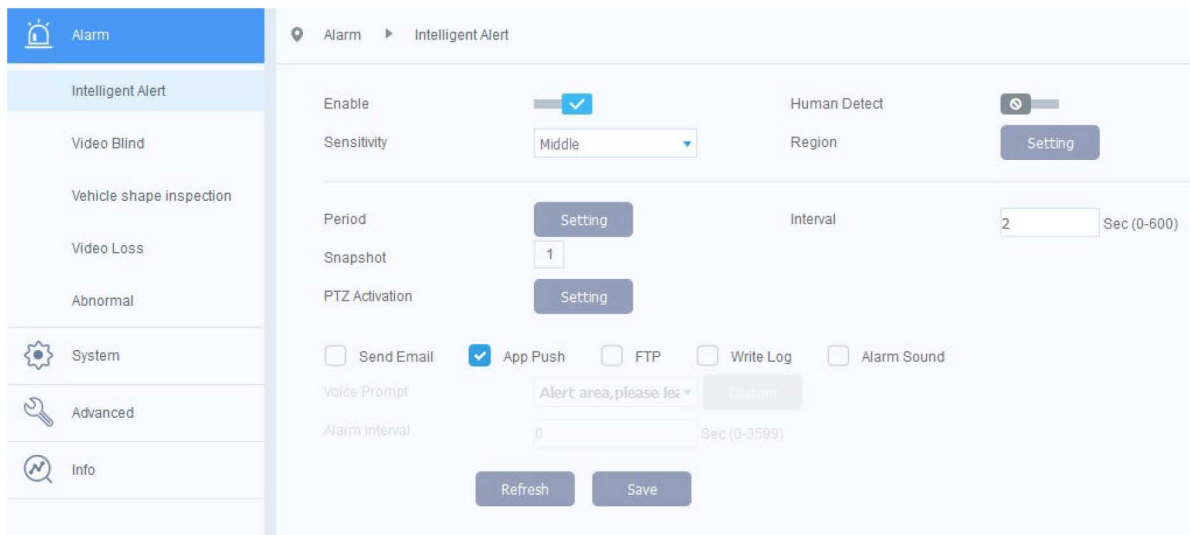
(Примечание: некоторые купольные модели не поддерживают эту функцию, для получения более подробной информации обратитесь к конкретному продукту.)

#### А.А.А Как включить отслеживание людей в фиксированной области

Если камера оснащена функцией слежения, эта функция включена по умолчанию. Поверните камеру в область мониторинга для использования функции отслеживания человека в этой области. Камера автоматически вернется в назначенную зону мониторинга через 40 секунд отслеживания. Если цель будет потеряна во время сопровождения, камера вернется в назначенный район наблюдения через 5 секунд

#### Как отключить слежение за людьми

В веб интерфейсе нажмите «Конфигурация устройства» - «Тревога» - «Интеллектуальное оповещение», чтобы отключить функцию обнаружения людей, и нажмите «Сохранить».

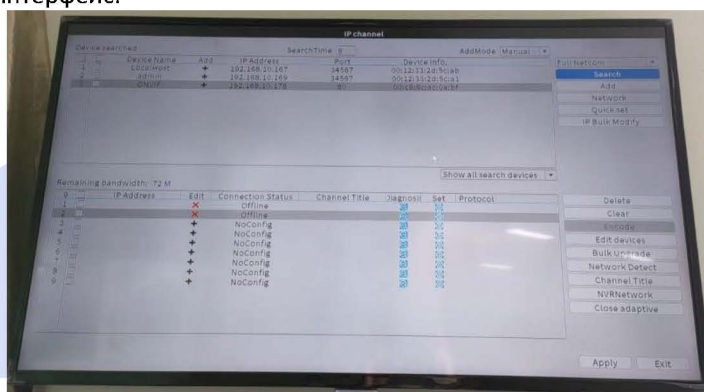


## Б. Работа с NVR

### Инструкции работе с видеорегистратором XM

#### Добавление устройства в сетевом видеорегистраторе

**Добавить оборудование:** Щелкните правой кнопкой мыши всплывающее окно и выберите «Управление каналами», чтобы открыть следующий интерфейс.



После «Поиска» появится IP-адрес. Дважды щелкните его, чтобы добавить оборудование (или выберите автоматическое добавление).

#### Предустановка и эксплуатация тура

##### Предустановка настроек:

Щелкните значок элемента управления PTZ внизу или пункт «Управление PTZ» в контекстном меню, чтобы открыть интерфейс управления PTZ, как показано на следующем рисунке:



Добавьте предустановленную точку, нажмите кнопку «Круиз», а затем вызовите предустановку 38/98, чтобы начать движение.

## В. Защита от молнии, грозы

Этот продукт чрезвычайно эффективен для защиты от воздушного разряда и молнии с помощью технологии TVS tube, которая может эффективно предотвращать переходные процессы ниже напряжения 3000 В, скачки напряжения и повреждения, вызванные другими типами импульсных сигналов.

Тем не менее должны быть приняты необходимые защитные меры в соответствии с фактической ситуацией:

- Линия передачи сигнала должна находиться на расстоянии не менее 50 метров от высоковольтного оборудования или высоковольтного кабеля.

- Старайтесь выбирать наружную проводку, проложенную вдоль линии крыши.

- Используйте способ прокладки кабелей в стальных трубах, а сами трубы должны быть заземлены. Воздушная прокладка кабелей категорически запрещена.

- В районах сильной грозы или в районах с высоким наведенным напряжением (например, на высоковольтных подстанциях) необходимо принять меры по установке дополнительного оборудования молниезащиты большой мощности и молниеотводы.

- Молниезащита и заземление наружных устройств и линий должны учитывать требования к молниезащите зданий и соответствовать соответствующим национальным и отраслевым стандартам.

- Система должна иметь эквипотенциальное заземление. Заземляющее устройство должно отвечать двойным требованиям защиты от помех и электробезопасности. При независимом заземлении система должна иметь сопротивление менее 4 Ом, а площадь заземления должна быть не менее 25 м<sup>2</sup>.

