

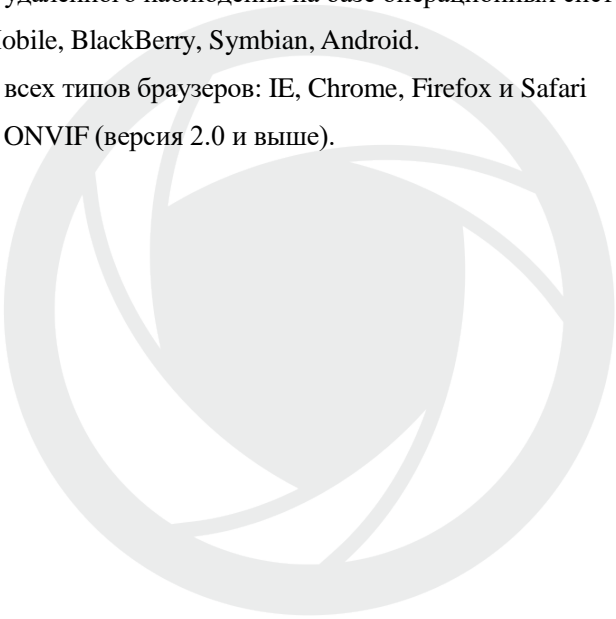


**Краткое руководство пользователя
для IP камер Эконом серии.**

Оглавление

Особенности устройства:	3
1. Введение: Интерфейс	4
1.1 Корпуса IP камер	4
IP-XXXX(X)XX.....	4
1.2 Интерфейс кабеля	4
1.3 Инструкции к функциям интерфейса	4
2. Работа сети.....	5
2.1 Подключение IE-браузера.....	5
2.2 Работа в IE браузере	8
2.3 Клиентское программное обеспечение.....	11
2.4 Контроль устройства при помощи WAN ("облачный" сервер).....	15
2.5. Наблюдение при помощи мобильного телефона.....	20
3. Общие вопросы	29
3.1 Вопросы по установке IE activeX.....	29
3.2 Перемещающиеся объекты создают тень при просмотре в реальном времени.....	33
3.3 Постоянное переключение ИК-фильтра.....	33
3.4 Обновление прошивки	33
3.5 Устройство не подключается	33
3.6 Вход на "облачный" сервер осуществлен, но видеосигнал отсутствует.....	34

Особенности устройства:

1. Надежность и совместимость
 2. Современный стандарт сжатия данных H.264/H.265
 3. Низкоскоростной поток и высокое разрешение видео
 4. Поддержка нескольких серверов, IP адресов, DDNS, "облачных" технологий
 5. Поддержка двойного потока данных
 6. Поддержка удаленного наблюдения на базе операционных систем iPhone, Windows Mobile, BlackBerry, Symbian, Android.
 7. Поддержка всех типов браузеров: IE, Chrome, Firefox и Safari
 8. Поддержка ONVIF (версия 2.0 и выше).
- 

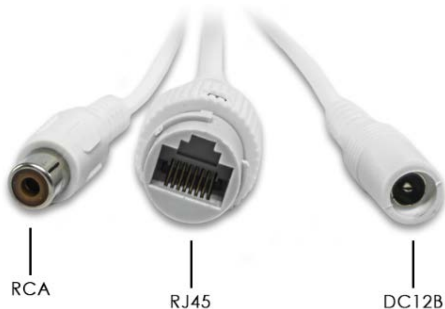
1. Введение: Интерфейс

1.1 Корпуса IP камер

IP-XXXX(X)XX



1.2 Интерфейс кабеля



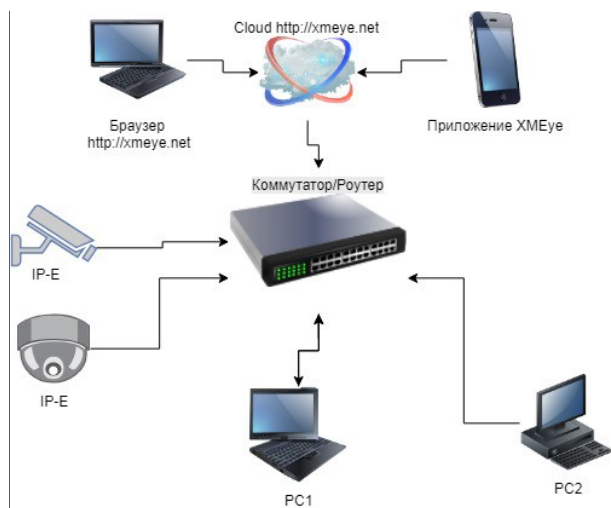
1.3 Инструкции к функциям интерфейса

Разъем питания постоянный ток 12В.
Неправильно выбранный источник питания может привести к повреждению устройства.

2. Работа сети

2.1 Подключение IE-браузера

- Используйте корректный источник питания.
- После загрузки подключите устройство к коммутатору или маршрутизатору, см. изображение ниже.

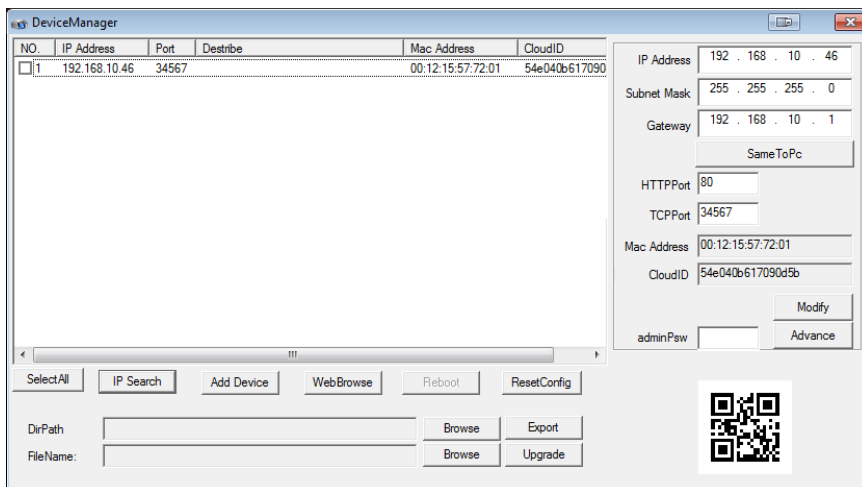


Структура сети

- Убедитесь, что IP адрес устройства в той же локальной сети, что и роутер, IP адрес по умолчанию 192.168.1.10
- Для изменения сетевых настроек камеры вам нужно установить «Device Manager», программа находится на сайте

www.optimus-cctv.ru.


- Запустите Device Manager, нажмите "IP Search". На экране будут отображены найденные по IP адресам устройства, см. изображение ниже.



Конфигурация IP

- Выберите устройство для конфигурации IP, см. изображение ниже. Для применения настроек нажмите кнопку "Modify"

IP Address	192 . 168 . 10 . 46
Subnet Mask	255 . 255 . 255 . 0
Gateway	192 . 168 . 10 . 1
	SameToPc
HTTPPort	80
TCPPort	34567
Mac Address	00:12:15:57:72:01
CloudID	54e040b617090d5b
	Modify
adminPsw	Advance



Конфигурация IP

- Заводские настройки IP, используемые по умолчанию:

IP address: IP адрес 192.168.1.10

Subnet Mask: Маска подсети 255.255.255.0

Gateway: Шлюз 192.168.1.1

User name: Имя пользователя: **admin**

Password: Пароль: **по умолчанию нет пароля**

**ВНИМАНИЕ!!! ДЛ Я УВЕЛИЧЕНИЯ БЕЗОПАСНОСТИ
ОБОРУДОВАНИЯ И СНИЖЕНИЯ РИСКОВ ВОЗДЕЙСТВИЙ В
РЕЗУЛЬТАТЕ ХАККЕРСКИХ АТАК ОБЯЗАТЕЛЬНО
УСТАНОВИТЕ ПАРОЛЬ К УЧЕТНОЙ ЗАПИСИ
АДМИНИСТРАТОРА**

Помимо информации по конфигурации, можно увидеть

Дополнительную информацию камеры:

HTTPPort – доступ через web-браузер.

TSPPort – доступ для программ и приложений

Mac Address – мак адрес камеры.

CloudID – для подключения облачных сервисов (ниже в п.2.4 и 2.5 требования для заполнения.)

QR-код – упрощения для заполнения на мобильного приложения.(п. 2.5)

2.2 Работа в IE браузере

- Откройте IE введите IP-адрес, установите плагин ActiveX , затем выберите язык интерфейса, далее введите логин и пароль для доступа к камере, войдите при помощи имени пользователя и пароля, см. изображение ниже. Логин **admin**, пароля по умолчанию нет.

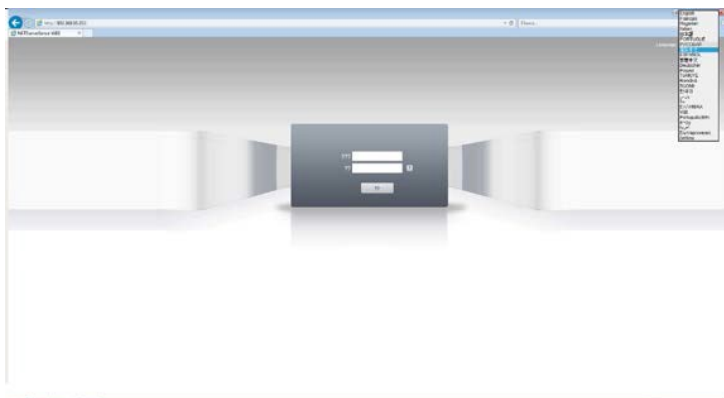
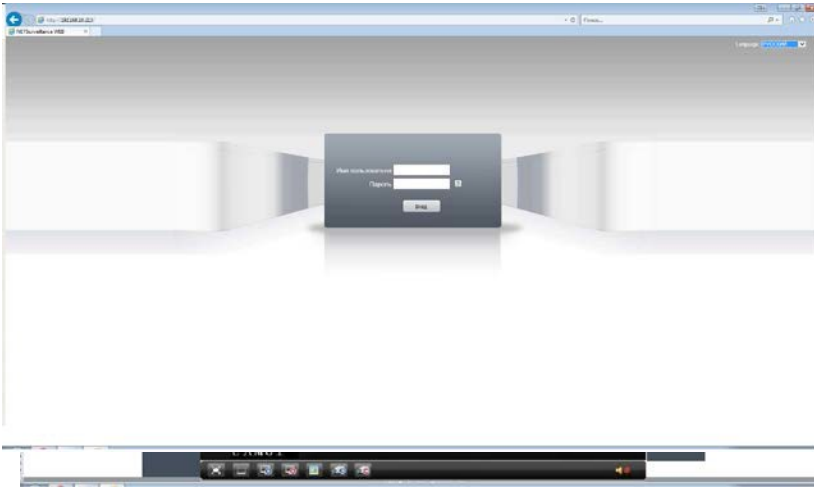


Рис. 2.4 Веб-интерфейс выбор языка.



После регистрации в системе, переход к интерфейсу, изображенному на рисунке ниже

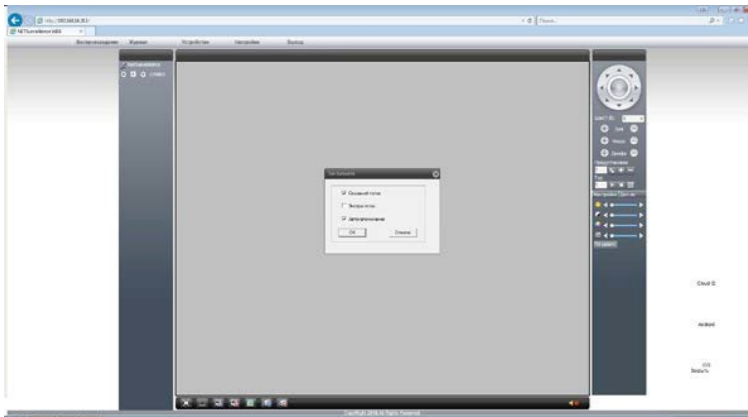
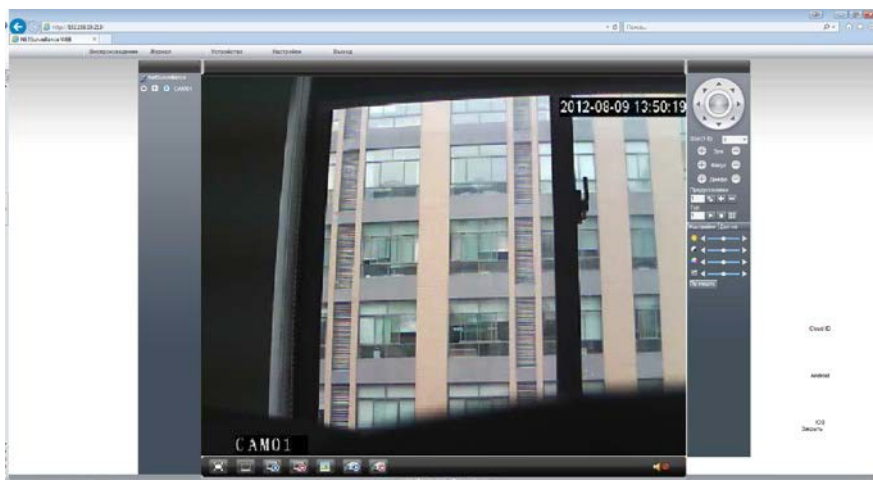
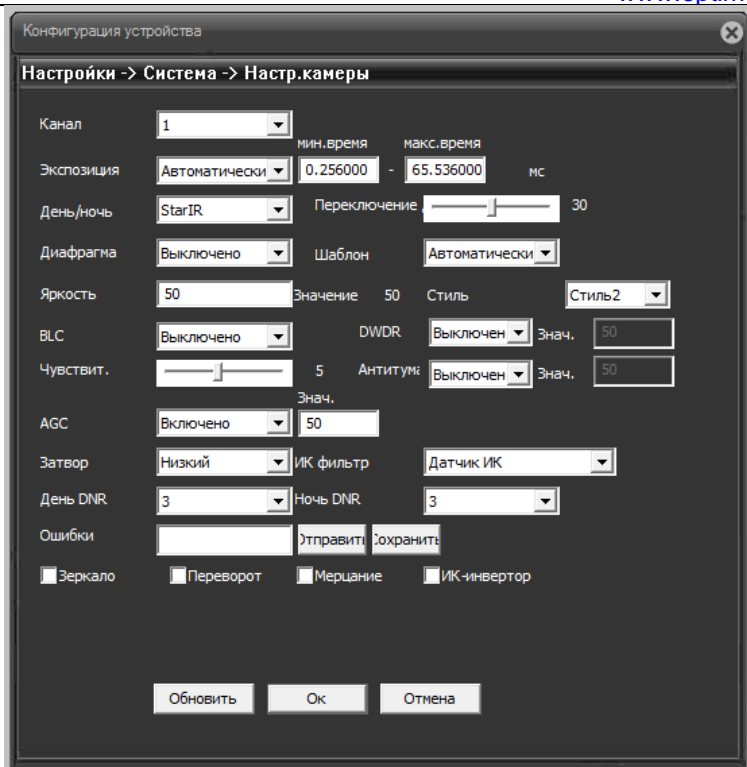


Рис. 2.6 Веб-интерфейс после регистрации в системе. Жмем «ОТМЕНА»



Веб-интерфейс после включаем поток, появится изображение.



В разделе «Настройки камеры» Вам доступны параметры для лучшей адаптации камеры к условиям эксплуатации, такие как «Затвор», «Экспозиция», «DWDR» и пр.

Для камер PL / PF предустановлены режимы «День/ночь» IntelliMotionDetect и WarmLight соответственно. Изменение режимов «День/ночь» для PL / PF может привести к некорректной работе камеры в ночное время суток.

Для всех остальных камер по умолчанию установлен режим StartIR.

2.3 Клиентское программное обеспечение

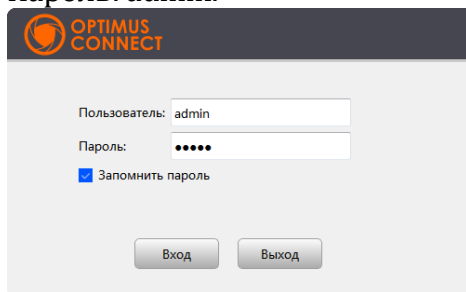
2.3.1 Optimus Connect VMS

Для начала использования ПО перейдите на сайт www.optimus-cctv.ru, скачайте и установите Optimus Connect VMS.

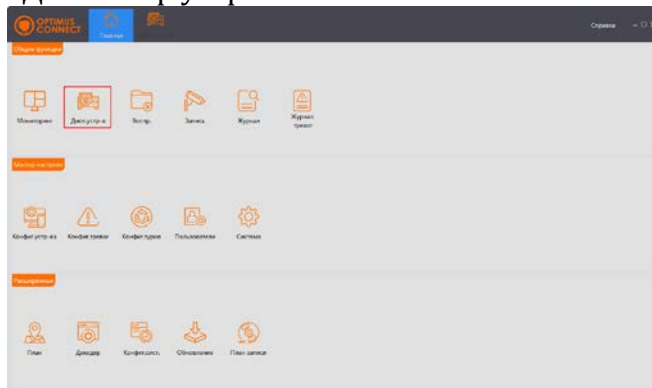
После запуска программы Вам будет нужно авторизоваться. Учетные данные по умолчанию:

Логин: admin

Пароль: admin.



Для добавления устройства Вам необходимо перейти в раздел «Диспетчер устройств» из главного меню.



Для автоматического добавления устройств в ПО воспользуйтесь поиском, либо добавьте устройство вручную. Для автоматического добавления, среди найденных устройств, выделите нужное галочкой и нажмите кнопку «Добавить», выберите группу для добавления и нажмите «Ок». Устройство добавлено.

Устр-ва онлайн: 13

Имя	CloudID	IP/Порт	Производитель	Группа
...	Группа по умолчанию
...	Группа по умолчанию
...	Группа по умолчанию
...	Группа по умолчанию
...	Группа по умолчанию
...	Группа по умолчанию
...	Группа по умолчанию
...	Группа по умолчанию
...	Группа по умолчанию
...	Группа по умолчанию

Поиск IPv4 Поиск IPv6 **Добавить** **рез Облачный**

Все устройства: 1 Онлайн: 1

Имя	CloudID	IP/Порт	Версия	Группа	Статус соеди-я	Состояние диск-я	Статус зап-я	Подключения	Операции
...	Группа по у...	Подключено			2	

После авторизации менять IP адрес автоматически

Доб. вручную **Доб. группу** **Удалить** **Конфиг. сист.** **Импорт**

Для того чтобы добавить устройство вручную, нажмите «Добавить вручную» и заполните необходимые поля появившейся формы.

Доб. устр-во

Устройство:

Группа:

Тип входа:

IP:

Порт:

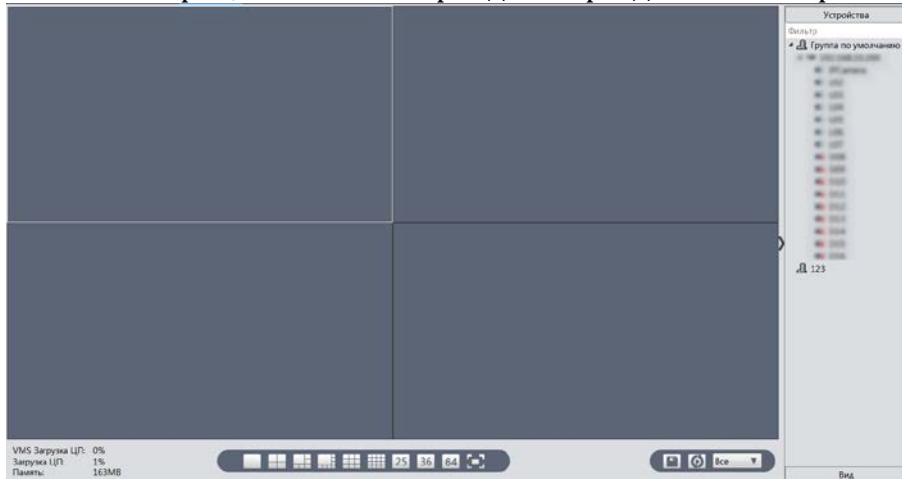
Пользователь:

Пароль:

Производитель:

- **Устройство:** Имя устройства;
- **Группа:** Выберите существующую группу;
- **IP:** IP адрес устройства;
- **Порт:** Введите порт устройства, по умолчанию 34567;
- **Пользователь:** Имя пользователя;
- **Пароль:** Пароль пользователя.

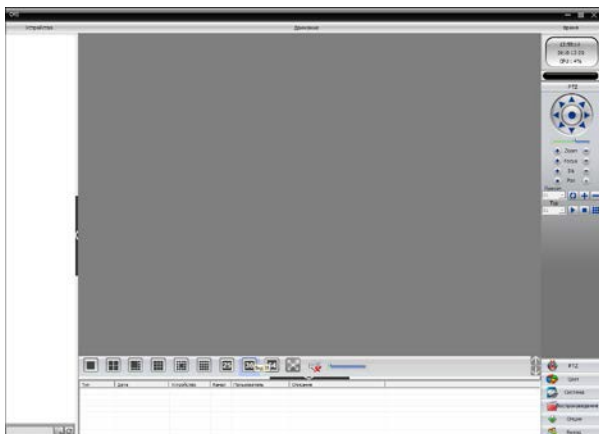
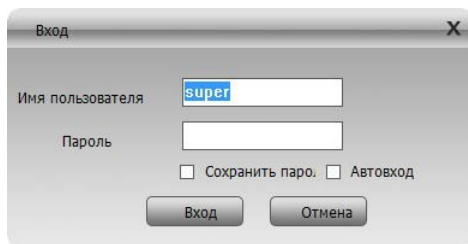
Для просмотра добавленных устройств перейдите на основной экран, после чего перейдите в раздел «Мониторинг».



В правой части экрана будет отображаться список добавленных устройств, разделенный на группы. Для запуска видео с устройства дважды нажмите на него, либо вызвав левой кнопкой мыши выпадающий список выберите тип потока для отображения.

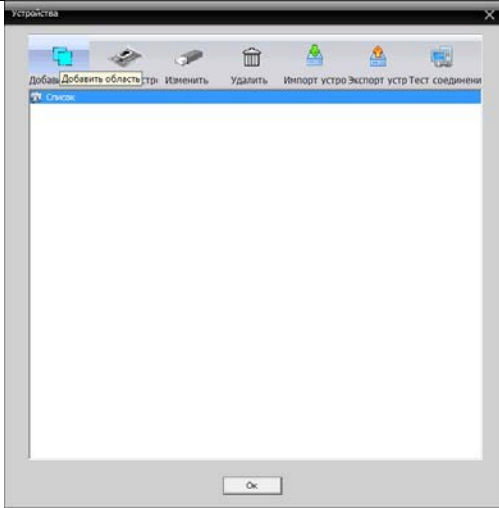
2.3.2 CMS

- CMS находится на сайте www.optimus-cctv.ru.
- Установите и запустите CMS. По умолчанию установлено имя пользователя: super, пароль отсутствует.

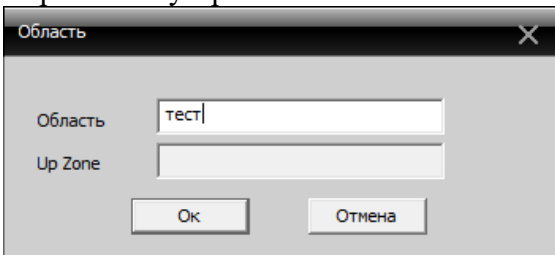


CMS интерфейс

- Управление устройством: Система -> Устройство: Управление устройством. См. изображение ниже:

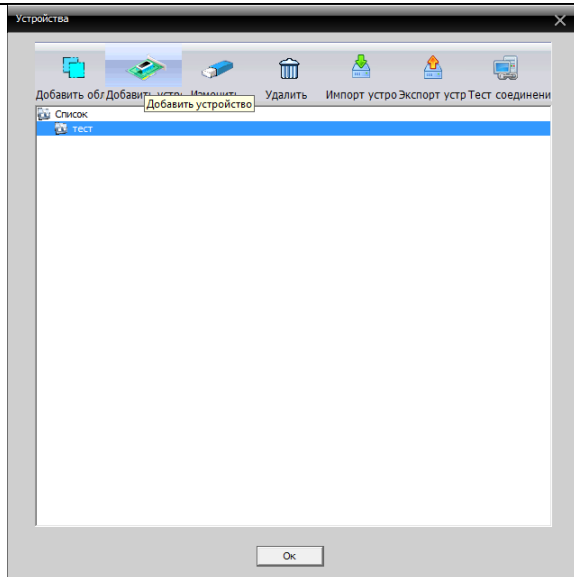


Управление устройством



Добавляем область

- Добавьте устройство, см. изображение ниже



Добавление устройства

Добавить режимы устройства: IP адрес, доменное имя, серийный номер, MAC адрес.

Добавить IP адрес ---- поиск IP и ручное добавление IP адреса

поиск IP. Нажмите "IP поиск" и выберите IP адрес для добавления устройства.

Ручное добавление IP адреса.

Нажмите "добавить устройство", затем введите IP адрес, TCP порт(34567-по умолчанию.), имя пользователя, пароль.

Сохранить
✕

№	IP адрес	Порт	MAC	Vendor	

Добавлено устройс
 После завершения

IP поиск
поиск IPV6
удалить устройс
Изменить

Имя

Тип IP адрес Область ARSP Cloud IPV6

IP адрес

Порт

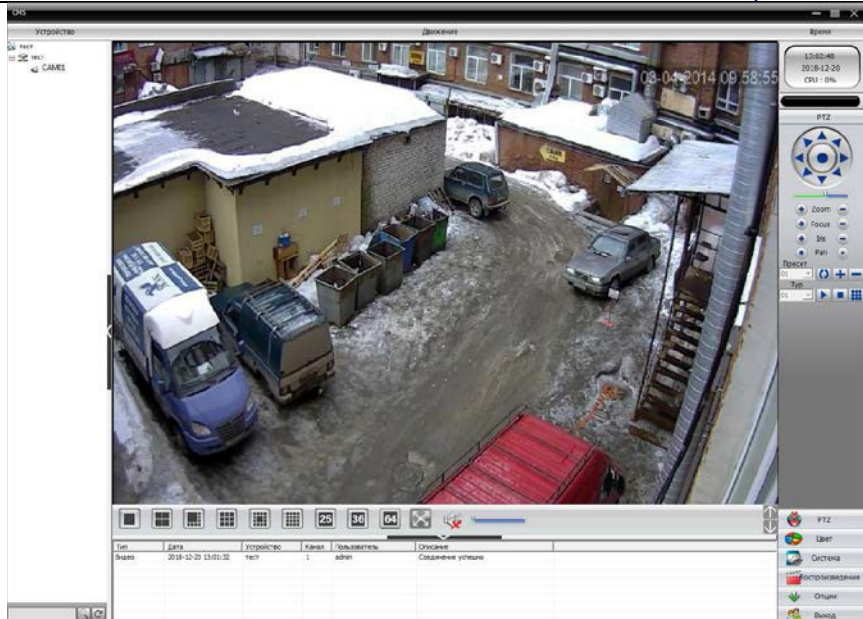
Имя Пароль

Область

Vendor

Добавляем IP камеру

- Подключение устройства: дважды кликните по имени устройства, затем выберите тип потока - основной или дополнительный. См. изображение ниже.



Успешное подключение устройства

2.4 Контроль устройства при помощи WAN ("облачный сервер")

2.4.1 Connect.optimus-cctv.com

Для начала использования сервиса перейдите на сайт connect.optimus-cctv.com.




На стартовой странице вы можете авторизоваться под своими учетными данными, либо воспользоваться прямым подключением к устройству.

Для авторизации введите свои логин и пароль, либо зарегистрируйтесь.

Для подключения к устройству перейдите во вкладку «Устройство» и введите облачный ID и логин/пароль от устройства, к которому хотите подключиться.

Для регистрации нажмите «Регистрация» и заполните форму для регистрации, в процессе регистрации Вам на почту будет отправлен код подтверждения, введите его в поле «Код верификации».

После авторизации вы можете добавить устройства в свой список устройств.

 optimus	Мои устройства	Инфо о пользователе	Диспетчер устр.
Обновить статус			

Для добавления перейдите в «Диспетчер устройств» и нажмите кнопку «Добавить», заполните необходимые для добавления данные.

Cloud ID устройства	<input type="text"/>
Имя устройства	<input type="text"/>
Логин	<input type="text" value="admin"/>
Пароль	<input type="text"/>

CloudID Вы можете посмотреть в Web интерфейсе устройства (Меню-Сведения-Версия).

Имя устройства – то имя, под которым оно будет отображаться в списке устройств.

Логин и пароль – учетные данные устройства для авторизации.

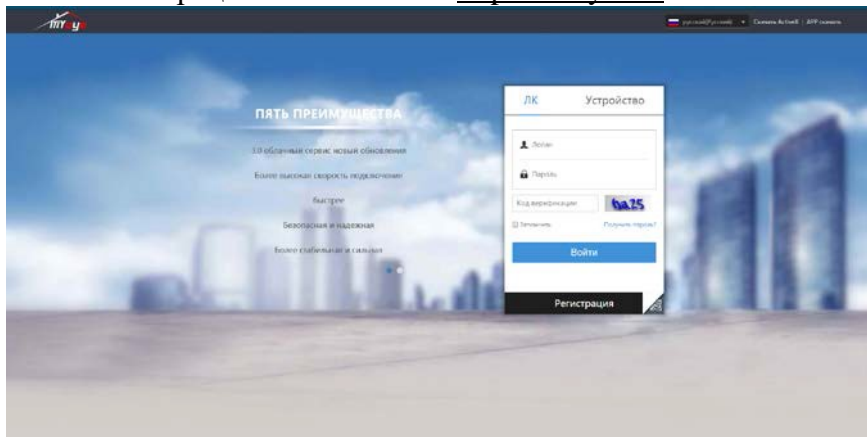
Для просмотра уже добавленных устройств перейдите в раздел «Мои устройства» и запустите работу с нужным устройством из списка.

Если подключение осуществлялось непосредственно к устройству, без авторизации, то после подключения вы сразу сможете просматривать видео и управлять устройством.

2.4.2 XMEye.net

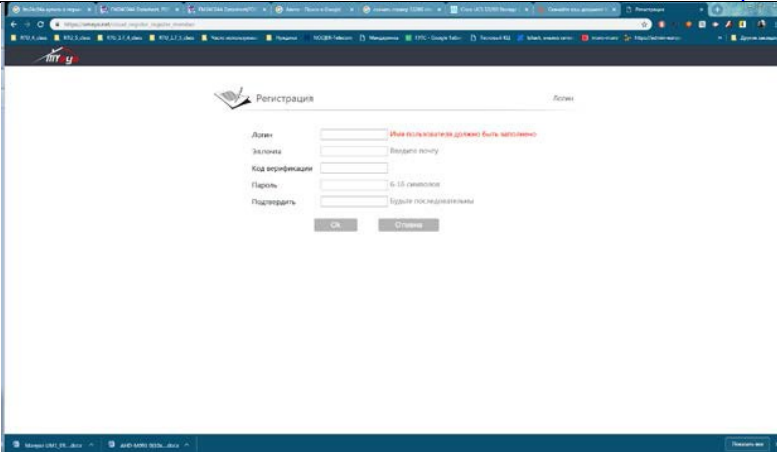
- Если вы впервые посещаете данный сайт, изучите его подробно.

(1) Регистрация в XM Cloud <http://xmeye.net>



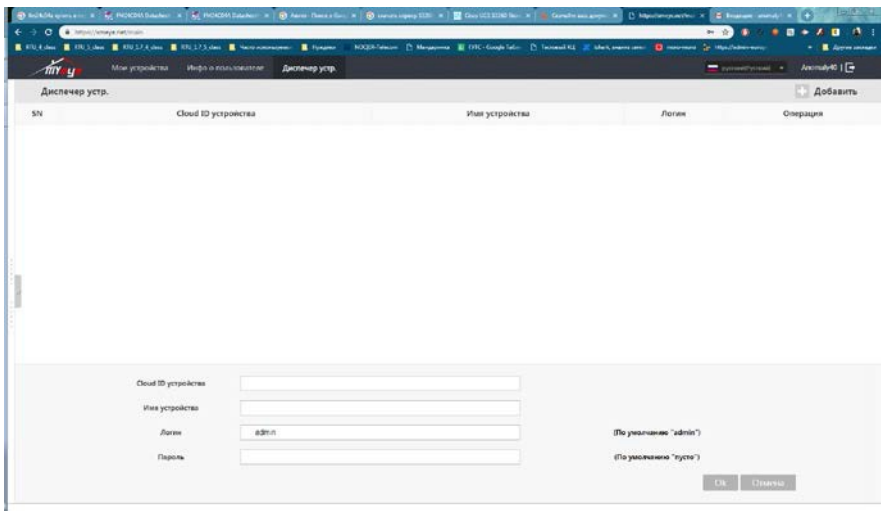
- Зарегистрируйтесь как Пользователь для управления устройством (вы можете управлять несколькими устройствами, если зарегистрируетесь как пользователь).

(1) Регистрация <http://xmeye.net> , нажмите "Регистрация", введите имя пользователя, Электронную почту После некоторого времени придет код на почту, внесите в поле «Код верификации» и после внесите пароль.

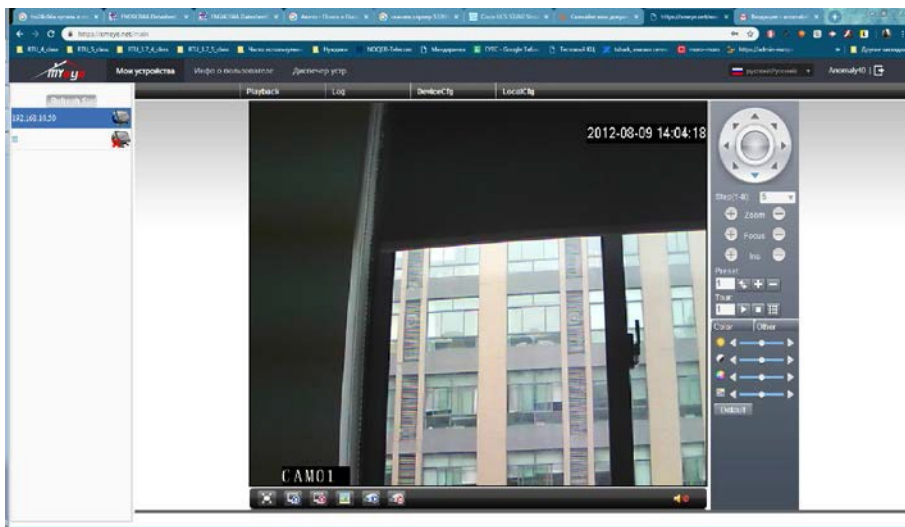


(2) После регистрации нажмите "Диспетчер устройством" -> "Добавить", Вы добавляете устройство. См. изображение ниже.

Введите ID устройства, логин и пароль, Посмотреть можно в программе «DeviceMeneger» см. пункт 2.1.

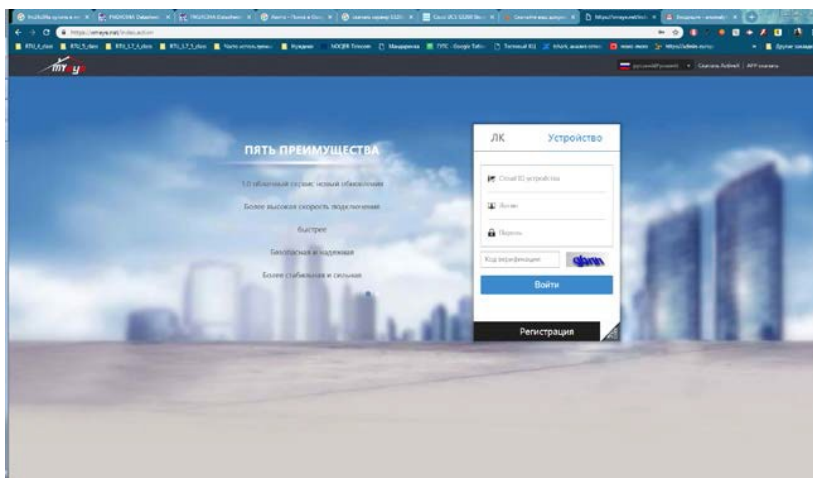


(3) Перейдите в "Мое устройство", дважды кликните по имени устройства. Теперь вы сможете управлять устройством. См. изображение ниже.

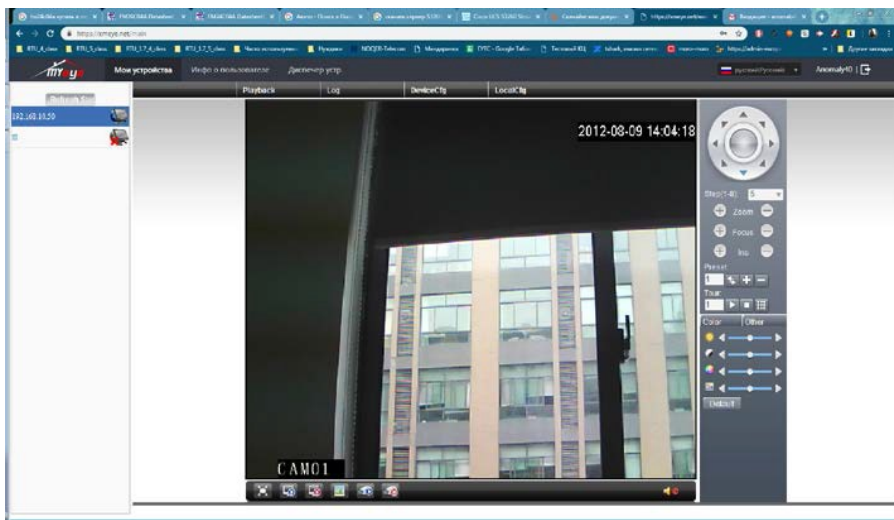


- Регистрация под именем устройства и управление устройством.

Перейдите на сайт <http://xmeue.net>, нажмите "Устройство", введите серийный и контрольный номера, и логин пароль пользователя.



(2) Перейдите в раздел «живого» наблюдения, см. изображение ниже.



2.5 Наблюдение при помощи мобильного телефона

2.5.1 Optimus Connect



Приложение доступно для скачивания в сервисах AppStore и PlayMarket.

Для начала работы с приложением Вам нужно авторизоваться либо перейти к локальной работе с приложением.

Для авторизации заполните поля Логин и Пароль, после чего нажмите Вход.

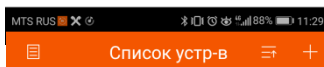
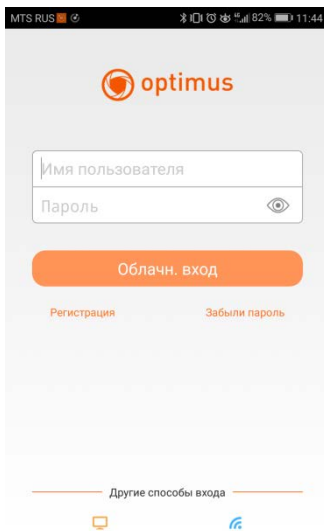
Для локальной работы нажмите на иконку




в нижней части экрана.

После авторизации вы попадете на главный экран приложения. Здесь Вам доступны параметры приложения, кнопка в левой верхней части экрана, и добавление устройства, кнопка в правой верхней части экрана.

Для добавления устройства нажмите «+» в правой верхней части экрана.



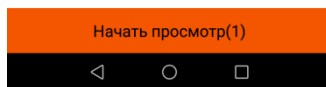
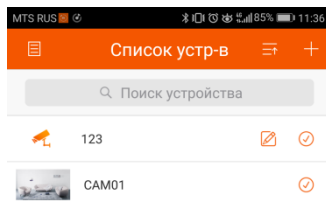
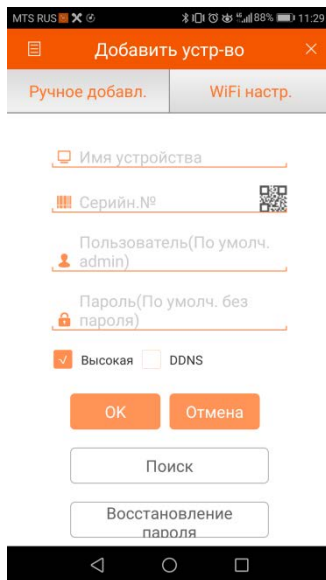
 Click "+" to add device
watch the world together



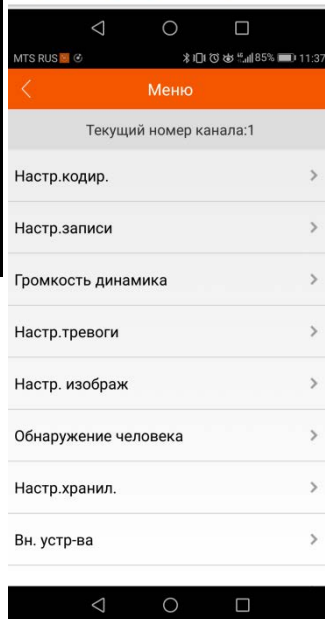
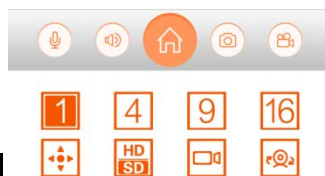
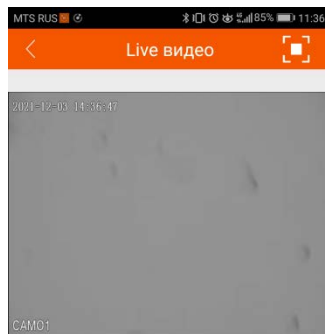
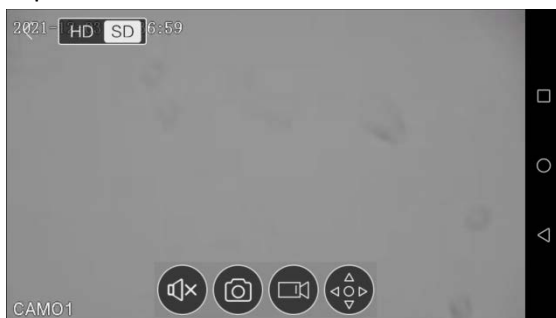
Для того чтобы добавить устройство Вам нужно заполнить все данные для подключения к нему. При добавлении установите галочку «Высокая» для отображения дополнительных параметров подключения и, кроме прочего, введите логин и пароль для подключения.

Для упрощения процесса добавления, если Вам доступен web интерфейс добавляемого устройства, Вы можете воспользоваться добавлением с помощью QR кода, для этого нажмите на значок QR кода в строке заполнения серийного номера и отсканируйте QR код в правой нижней части web интерфейса.

После добавления устройство будет отображаться в списке устройств на главном экране приложения. Для начала работы с устройством нажмите на него, выберите канал и нажмите кнопку «Начать просмотр» в нижней части экрана



После запуска просмотра Вам станет доступно меню управления устройством. Здесь Вы можете изменить режим отображения, тип потока, сделать скриншот или запись в локальную папку на устройстве, с которого запустили приложение. Для изменения параметров работы просматриваемого устройства нажмите на изображение домика в центральной части экрана. Для отображения потока на весь экран, нажмите кнопку в верхней правой части экрана.



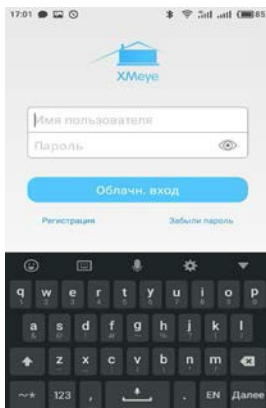
2.5.2 XMEye

Установите программное обеспечение XMEye на мобильный телефон.
 После установки, см. изображение ниже



Программное обеспечение мобильного телефона

- Запустите программное обеспечение нового клиента, см. изображение ниже:



Функции наблюдения в программном обеспечении мобильного телефона



- Наблюдение, см. изображение ниже



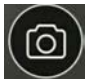






Изображение в реальном времени на экране мобильного телефона, с кнопками управления.

В верхнем правом углу есть клавиша для перехода в полноэкранный режим. Нажимаем и переходим в полноэкранный режим.

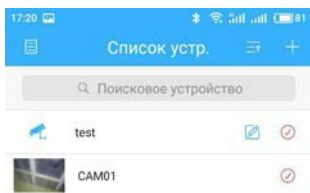


Полноэкранный режим, с кнопками управления.

Кнопка	Название функции	Описание функции
 	Качество воспроизведения	Смена режима изображения.
 	Моментальный снимок экрана	Захват изображения
 	Локальная запись	Запись в реальном времени и сохранение на мобильный телефон

	Количество каналов на экране	Отображение каналов на начальном экране, количество отображение каналов.
	PTZ	Управление функциями PTZ
	Управление функциями PTZ	Вверх, Вниз, Влево, Вправо
 Zoom Zoom (изменение масштаба)	Zoom (изменение масштаба)	Zoom приближение/ удаление
 Фокус	Фокус	Добавление /уменьшение фокуса
 Диаф...	Диафрагма	Добавление /уменьшение диафрагмы
	Перевернуть	Перевернуть камеру.

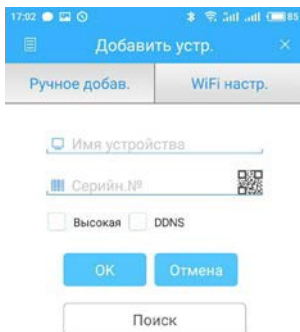
-  : Список устройств: см. изображение ниже




Начать просмотр(1)

Список устройств

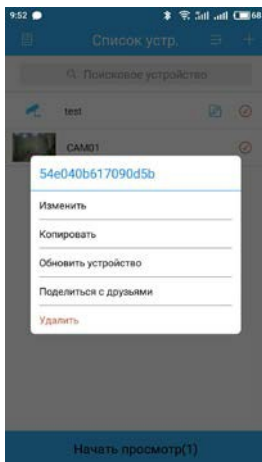
-  : Добавление устройства: см. изображение ниже



Добавление устройства

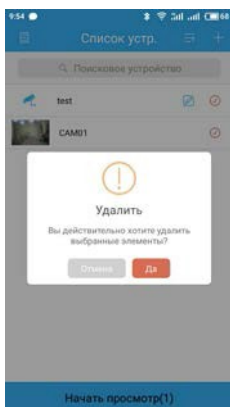
Введите имя устройства, Серийный номер, или через сканер QR кода, внести камеру. Затем нажмите  для завершения.

- ✎ : Редактирование данных устройства: см. изображение ниже



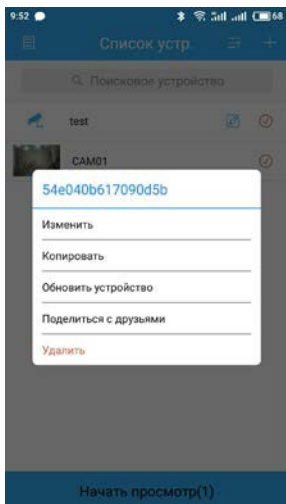
Редактирование ip настроек устройства

-  : Удаление устройства: см. изображение ниже

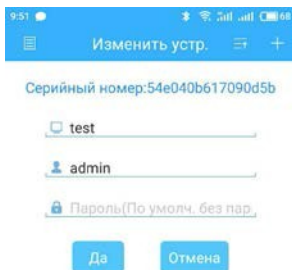


Удаление устройства

- Изменить: Конфигурация устройства: см. изображение ниже

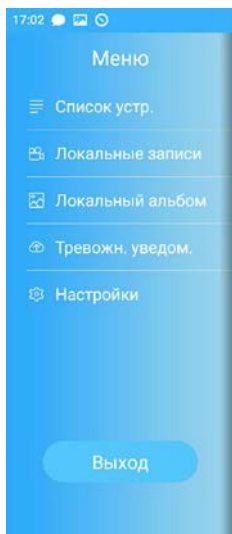


Конфигурация устройства: см. изображение ниже



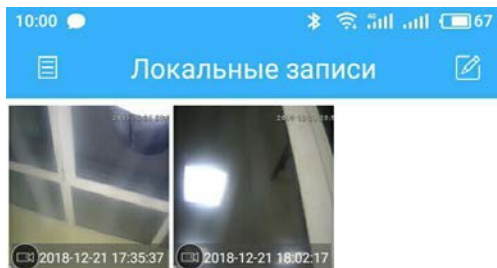
Конфигурация устройства

- : удаленное воспроизведение, см. изображение ниже



Удаленное воспроизведение


Поиск записи по времени, устройству, каналу, см. изображение ниже

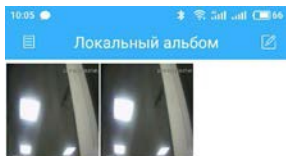


Удаленное воспроизведение: Кликните по файлу для начала воспроизведения, см. изображение ниже



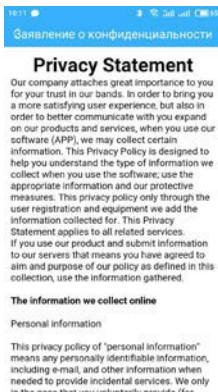
Удаленное воспроизведение

- 
 Альбом. В альбоме находятся снимки, см. изображение ниже



Изображение снимка экрана

- Информация о программном обеспечении: Информация о данном программном обеспечении, см. изображение ниже



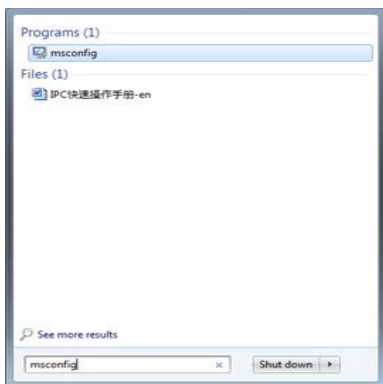
Информация о программном обеспечении

3. Общие вопросы

3.1 Вопросы по установке IE activeX.

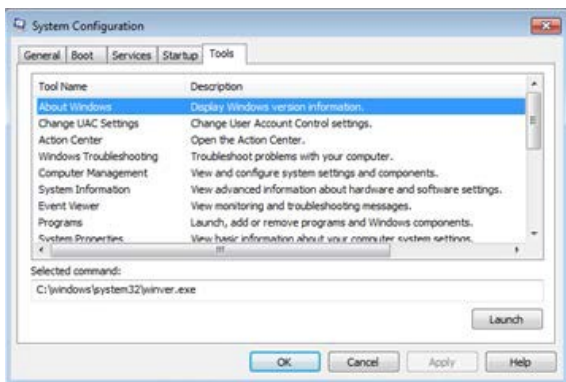
Установка IE activeX для WIN7

(1) Уменьшите уровень защиты компьютера: System: Система -> Run: Запуск, введите "msconfig", затем нажмите Enter. См. изображение ниже.

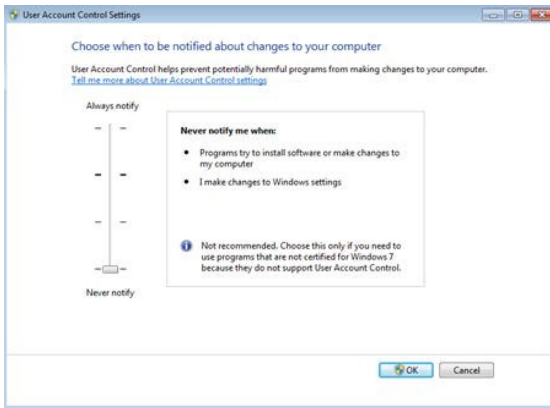


Задайте уровень пользователя

Вкладка Сервис, настройка контроля учетных записей

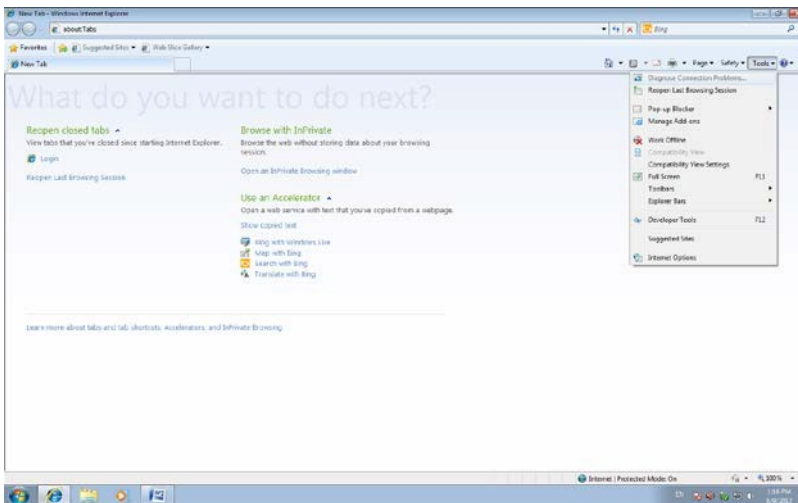


Установите минимальный контроль, как показано на рисунке ниже.

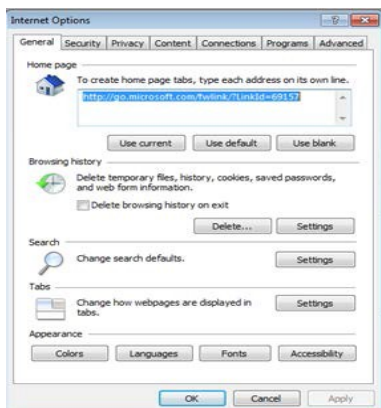


(2) Установите уровень защиты браузера IE

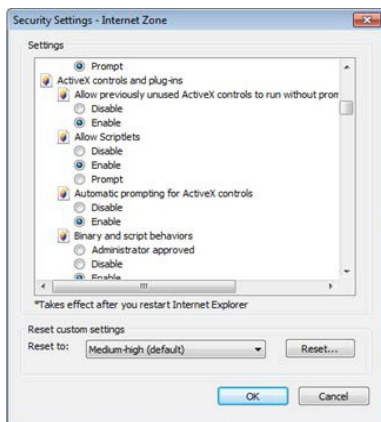
Internet options: Свойства обозревателя



Security Level: Уровень безопасности



В пункте «Другой» выберите "enable" включить или предлагать для следующих пунктов: Загрузка неподписанных элементов ActiveX и Использование элементов ActiveX не помеченных как безопасные для использования.



Установка IE ActiveX для XP

При установке для XP необходимо настроить только уровень защиты браузера. Настройки осуществляются аналогично с win7.

3.2 Перемещающиеся объекты создают тень при просмотре в реальном времени

Это вызвано недостаточной частотой кадров при включении электронного затвора. В темное время суток IP камера будет автоматически включать функцию электронного затвора, обеспечивая низкий поток, что приведет к появлению тени. Вы можете перейти к CMS/WEB, чтобы отключить функцию "электронного затвора".

3.3 Постоянное переключение ИК-фильтра

В главном меню -> Система -> Параметры камеры - настройте ИК-фильтр: "IR synchronous switch: Синхронизация переключения ИК". При отсутствии панели управления ИК выберите "Automatically switch: Автоматическое переключение"

3.4 Обновление прошивки

Если встроенное микропрограммное обеспечение не соответствует IP камере или функции устарели - сообщите разработчику устройства или скачайте с сайта прошивку.

3.5 Устройство не подключается

1. Используйте UpgradeTool: Инструменты обновления для поиска IP адреса или проверьте с помощью ping-запросов данный IP адрес камеры.
2. Проверьте LAN: локальную сеть.

3.6 Вход на "облачный" сервер осуществлен, но видеосигнал отсутствует

IE ActiveX не установлен. Следуйте инструкциям, чтобы установить ActiveX. Закройте антивирусное программное обеспечение перед установкой, данное программное обеспечение может стать причиной ошибки при установке ActiveX в IE.

