

Руководство пользователя по быстрой установке IP-видеокамеры BEWARD серии N для ОС Microsoft® Windows



Руководство пользователя по быстрой установке содержит краткие сведения по доступу и получению изображения с видеокамер. Более подробные сведения для конкретной модели можно получить в соответствующем **Руководстве по эксплуатации IP-видеокамер BEWARD** или **Руководстве по подключению IP-видеокамер BEWARD**, входящем в состав документации на CD-диске.

Ограничение ответственности

Данное изделие поставляется с ограниченными гарантиями. ООО «НПП «Бевард» не гарантирует, что аппаратные средства будут работать должным образом во всех средах и приложениях, не дает гарантий и представлений, подразумеваемых или выраженных относительно качества, рабочих характеристик или работоспособности при использовании для специфических целей. ООО «НПП «Бевард» не несет ответственности по гарантийным обязательствам при повреждении внешних интерфейсов оборудования (сетевых, сигнальных и т. п.) и самого оборудования, возникшем в результате:

- 1) несоблюдения правил транспортировки и условий хранения;
- 2) форс-мажорных обстоятельств (таких как пожар, наводнение, землетрясение и др.);
- 3) нарушения технических требований по размещению, подключению и эксплуатации;
- 4) неправильных действий при обновлении программно-аппаратного обеспечения;
- 5) использования не по назначению;
- 6) механических, термических, химических и иных видов воздействий, если их параметры выходят за рамки максимальных эксплуатационных характеристик, либо не предусмотрены технической спецификацией на данное оборудование;
- 7) воздействия высокого напряжения (молния, статическое электричество и т. п.);
- 8) использования источника питания не из комплекта поставки;
- 9) использования в уличных условиях (для камер уличного исполнения) без устройств гроозащиты;
- 10) использования устройства с нарушенной герметичностью корпуса.

ООО «НПП «Бевард» не несет никакой ответственности за работу провайдеров доступа в Интернет, работу служб электроснабжения, аварийных служб и служб безопасности, а также не несет ответственности при возникновении сбоев и ошибок в работе компьютеров и сетевого оборудования.

- Рекомендуемые системные требования:
- Microsoft® Windows Vista, Windows 7
 - Рекомендуемый браузер: Internet Explorer 8.0 или выше
 - Сетевой адаптер
 - Процессор 2.8 ГГц Pentium 4 или AMD Athlon
 - Видеокарта с объемом памяти 256 МБ
 - 2 Гб ОЗУ

Основные характеристики

- КМОП-сенсор с прогрессивным сканированием
- Разрешение до 1920x1080 (для двухмегапиксельных камер)
- H.264/MPEG-4/MJPEG (кодирование H.264 доступно не для всех моделей IP-камер BEWARD.
- Двусторонний аудиоканал
- Поддержка просмотра видеоизображения на мобильном телефоне
- Легкая установка с помощью UPnP
- Отправка файлов по электронной почте и на FTP по событиям и постоянно
- Запись на внешний файловый сервер

Комплект поставки

- IP-видеокамера с установленным объективом
- Кронштейн
- Блок питания
- CD-диск с ПО и документацией
- Руководство пользователя по быстрой установке
- Комплект крепежа
- Упаковочная тара

ВНИМАНИЕ! Комплект поставки может отличаться в зависимости от модели камеры. Смотрите подробную информацию на сайте www.beward.ru.

■ 1 ■

1. Подключение IP-видеокамеры

1.1. Подключите кабель Ethernet к камере, второй конец кабеля подключите к локальной сети или непосредственно к компьютеру (более подробную информацию смотрите в соответствующем Руководстве по подключению, входящем в состав документации на CD-диске).

1.2. Для питания камер может быть использован источник питания из комплекта поставки (либо иной совместимый с данной камерой) или коммутатор (маршрутизатор, инжектор) с поддержкой технологии PoE.

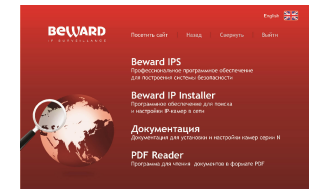


ВНИМАНИЕ! Технология PoE (питание IP-видеокамеры по кабелю витая пара) доступна не для всех моделей IP-камер. Обратитесь к Руководству по подключению камеры для получения информации о поддержке функции PoE.

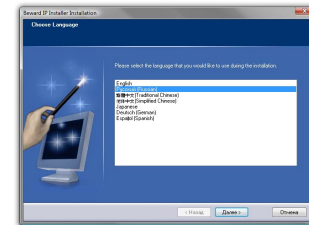
Совместное использование питания от коммутатора (маршрутизатора, инжектора) с поддержкой PoE и от источника питания запрещено!

■ 2 ■

2.1. Вставьте компакт-диск из комплекта поставки камеры в CD-ROM привод. Если у Вас отключен автоматический запуск дисков, запустите файл «**autorun.exe**» вручную, выбрав соответствующий привод. В открывшемся меню автозапуска выберите пункт «**Beward IP Installer**» (программное обеспечение для поиска и настройки IP-камер в сети).



2.2. Далее начнется установка программного обеспечения «**Beward IP Installer**». Следуйте указаниям мастера до окончания процесса установки.

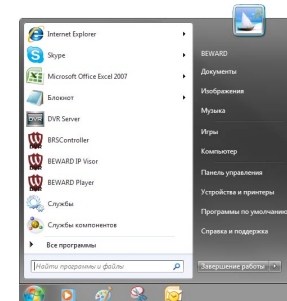


■ 3 ■

3. Настройка соединения (на примере ОС Windows 7)

3.1. По умолчанию IP-камеры BEWARD серии N имеют значение IP-адреса **192.168.0.99**. Для подключения к камере необходимо, чтобы Ваш ПК находился с камерой в одной подсети, то есть его IP-адрес был в диапазоне **192.168.0.1-255**. Если Вы уверены, что IP-адрес сетевого адаптера Вашего ПК, подключенного в сеть с камерой, имеет вид **192.168.0.XXX**, тогда пропустите пункты 3.2 - 3.9.

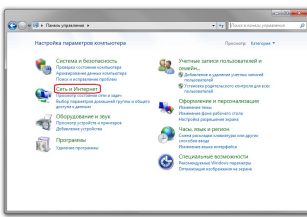
ВНИМАНИЕ! Все камеры по умолчанию имеют одинаковый IP-адрес: **192.168.0.99**, не включайте для первоначальной настройки несколько камер в локальную сеть одновременно! Если предполагается использовать несколько IP-камер, измените эти IP-адреса так, чтобы они не повторялись между собой в рамках одной локальной сети!



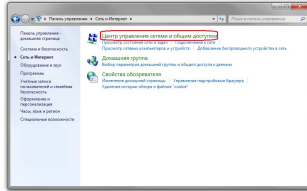
3.2. Из меню [Пуск] откройте [Панель управления].

■ 4 ■

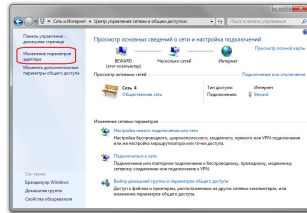
3.3. В открывшемся меню [Панель управления] выберите пункт [Сеть и Интернет].



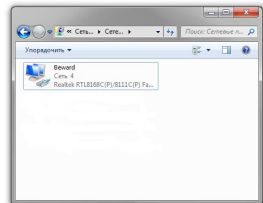
3.4. В открывшемся окне выберите пункт [Центр управления сетями и общим доступом].



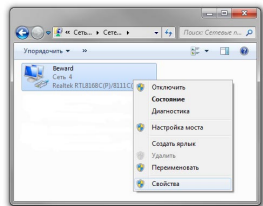
3.5. Далее выберите пункт [Изменение параметров адаптера] в колонке слева.



■ 5 ■

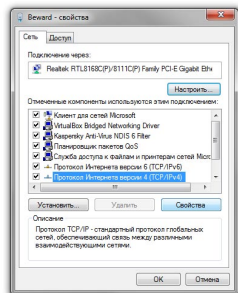


3.6. Для изменения параметров сетевых настроек выберите сетевой адаптер Вашего ПК, к которому подключена камера.



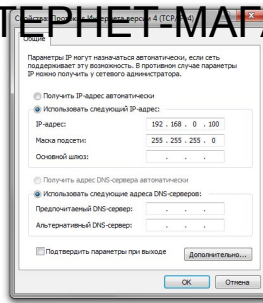
3.7. Нажмите правой кнопкой мыши на соответствующем адаптере. В появившемся меню выберите пункт [Свойства].

3.8. Откроется меню свойств сетевого адаптера. Для установки необходимого IP-адреса выберите пункт [Протокол Интернета версия 4 (TCP/IP)] и нажмите кнопку [Свойства].



■ 6 ■

ИНТЕРНЕТ МАГАЗИН ТЕЛЕКАМЕРА.RU

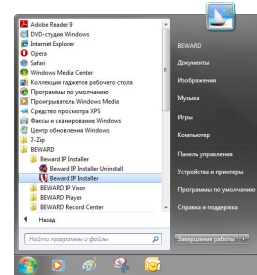


3.9. В открывшемся меню выберите пункт [Использовать следующий IP-адрес]. Укажите в поле IP-адрес значение вида 192.168.0.XXX (например, 192.168.0.100), маску подсети 255.255.255.0.

ВНИМАНИЕ! Для исключения совпадения IP-адресов обязательно согласуйте устанавливаемый IP-адрес с системным администратором Вашей локальной сети. В противном случае при их совпадении сетевое оборудование данной сети может работать некорректно.

4. Получение изображения с камеры

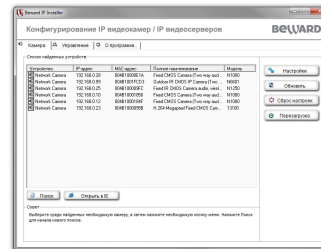
4.1. Запустите ПО Beward IP Installer (по умолчанию программное обеспечение находится в папке: C:\Program Files\Beward\Beward IP Installer). Для этого откройте меню Пуск – Все программы – Beward – Beward IP Installer и выберите пункт [Beward IP Installer].



■ 7 ■

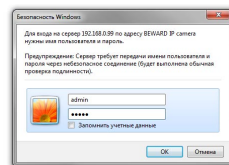
4.2. В открывшемся окне программы нажмите кнопку [Поиск], через некоторое время будут найдены все камеры BEWARD серии N, находящиеся в данной локальной сети (для поиска в ОС Windows XP необходимо установить поддержку UPnP).

ВНИМАНИЕ! Поиск IP-видеокамер может блокироваться сторонним программным обеспечением: брандмауэрами (межсетевыми экранами). Для предотвращения этого добавьте в список доверенных приложений ПО Beward IP Installer.



4.3. Щелкните левой кнопкой мыши по строке с названием нужной камеры, после чего нажмите [Открыть в IE]. Откроется окно подключения и ввода пароля в браузере Internet Explorer.

4.4. Укажите [Имя пользователя], [Пароль] и нажмите кнопку [OK], после чего откроется окно веб-интерфейса камеры.

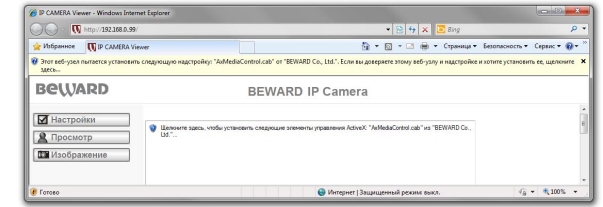


ВНИМАНИЕ! Имя пользователя по умолчанию – admin, пароль по умолчанию – admin.

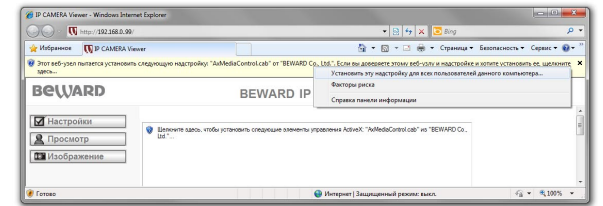
ПРИМЕЧАНИЕ! Веб-интерфейс может отличаться в зависимости от модели камеры, но шаги, необходимые для получения изображения, схожи.

■ 8 ■

4.5. После удачной авторизации Вам будет предложено установить надстройку ActiveX, о чем будет свидетельствовать системное уведомление, выпадающее под адресной строкой.



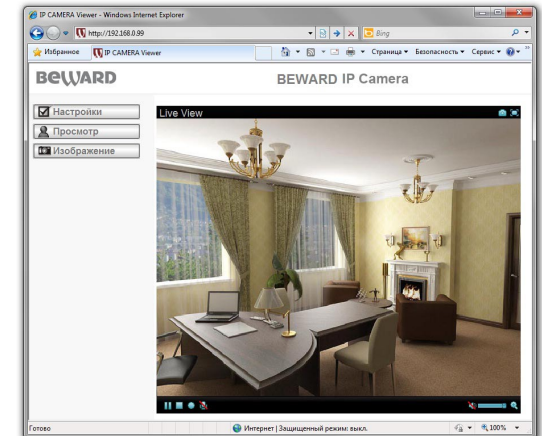
4.6. Нажмите правой кнопкой мыши в строке системного уведомления. В открывшемся подменю выберите пункт [Установить эту надстройку для всех пользователей...], либо нажмите мышкой на области [Щелкните здесь, чтобы установить следующую...], и выберите пункт [Установить эту надстройку для всех пользователей...].



■ 9 ■

4.7. ОС Windows 7 по умолчанию блокирует запуск и установку программного обеспечения (при соответствующем уровне безопасности, установленном для ОС). В появившемся окне [Контроль учетных записей], чтобы разрешить установку компонента ActiveX, нажмите [Да].

4.8. Элемент ActiveX установится, и через некоторое время, если все сделано правильно, Вы увидите изображение, получаемое с камеры.



■ 10 ■