

## Руководство пользователя

### Интеллектуальная платформа управления отелем-99V

#### Содержание:

1. Установка программного обеспечения.....	2
2. Подключение кодера.....	2
3. Вход в систему.....	2
4. Регистрация программного обеспечения.....	2
5. Настройка системы.....	2
6. Настройки для отдела.....	3
7. Управление персоналом.....	4
8. Управление операторами.....	4
9. Смена оператора.....	5
10. Смена пароля.....	6
11. Создание резервной копии базы данных.....	6
12. Восстановление базы данных.....	7
13. Добавление номера.....	7
13.1. Тип номера.....	7
13.2. Информация о здании.....	8
13.3. Информация о зоне.....	9
13.4. Информация о номере.....	9
14. Регистрация одного постояльца.....	11
15. Групповая регистрация.....	12
16. Регистрация в номер с почасовой оплатой.....	13
17. Резервирование.....	13
18. Подтверждение бронирования.....	14
19. Изменение времени действия.....	15
20. Выезд без карты.....	15
21. Аннулирование карты.....	16
22. Восстановление карты.....	17
23. Создание особых карт.....	18
23.1. Главная карта.....	18
23.2. Карта для здания.....	19
23.3. Карта для этажа.....	19
23.4. Проверка карты.....	20
23.5. Карта блокировки данных.....	21
23.6. Временная карта.....	21
23.7. Карта настройки замка.....	22
23.8. Установка зоны.....	23
23.9. Удаление информации о зоне.....	23
23.10. Удаление информации о номере.....	24
24. Создание карты для нескольких дверей.....	25
25. Блокировка карты для нескольких дверей без использования карты.....	26
26. Информация о регистрации.....	26
27. Информация об освобождении номеров.....	27
28. Выезд без карты.....	27
29. Отчет о создании карт.....	28
30. Отчет о владении картами.....	28
31. Отчет об операторах.....	29
32. Отчет о входах.....	29
33. Очистка данных.....	30

## 1. Установка программного обеспечения

Перед установкой программы не забудьте исправить дату на **(ГОД-МЕСЯЦ-ЧИСЛО)** и время компьютера, которые после установки программы уже изменить нельзя.

При выборе типа сервера для автономной работы выбирается вариант Access, который позволяет работать только с одним компьютером. Для сетевой версии выбирается сервер MS SQL, который обеспечивает синхронную работу нескольких компьютеров.

## 2. Подключение кодера

Перед запуском программного обеспечения подключите Encoder FE-Mifare к компьютеру.

## 3. Вход в систему

При первом входе пользователя в систему или открытии программы с помощью сервера типа MS SQL требуется установить связь между программой и сервером. Такое требование отсутствует у сервера типа Access, где поле пароля при инициализации системы остается незаполненным. Для подтверждения входа нажмите **"ОК"**.

## 4. Регистрация программного обеспечения

После входа пользователя в систему высвечивается окно регистрации.

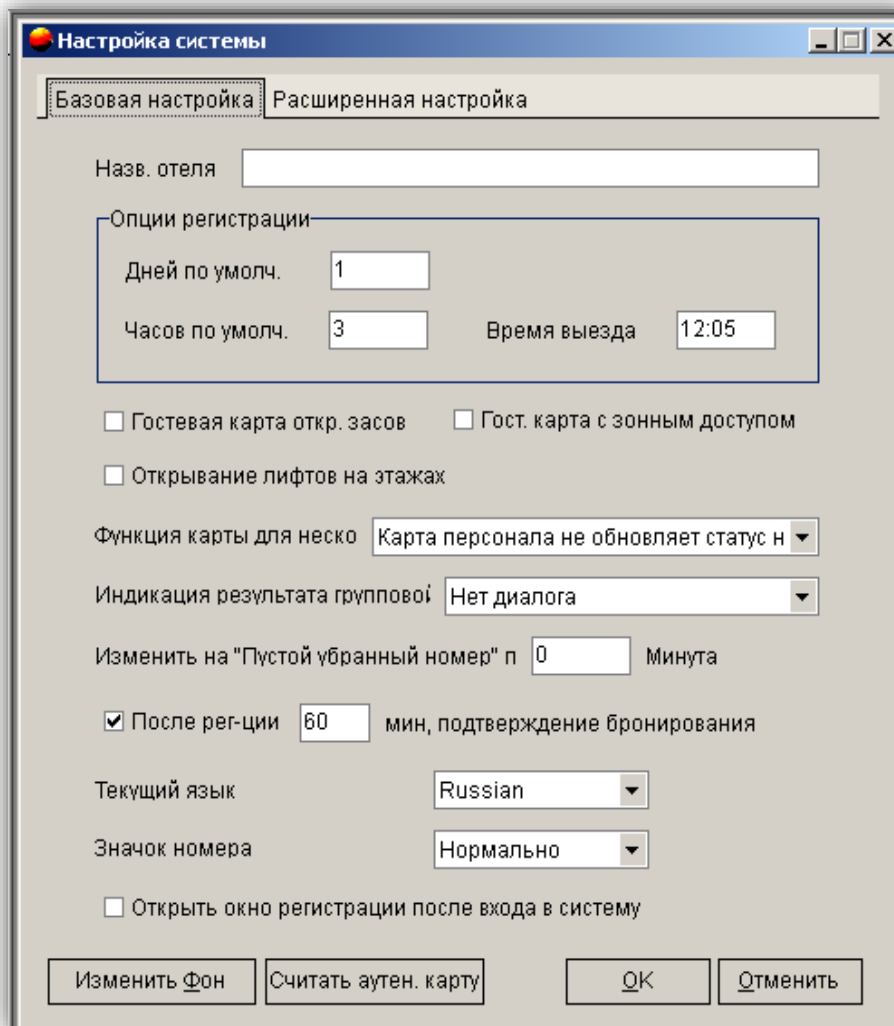
Для выполнения регистрации необходимо указать регистрационный номер программы. Регистрационный номер нужно запросить у нас, для этого потребуется выслать на почту [supportdomofon@benitex.ru](mailto:supportdomofon@benitex.ru) серийный номер программного обеспечения.

**Важно! Произвести регистрацию нужно в течении 24 часов, после получения регистрационного номера.**

## 5. Настройка системы

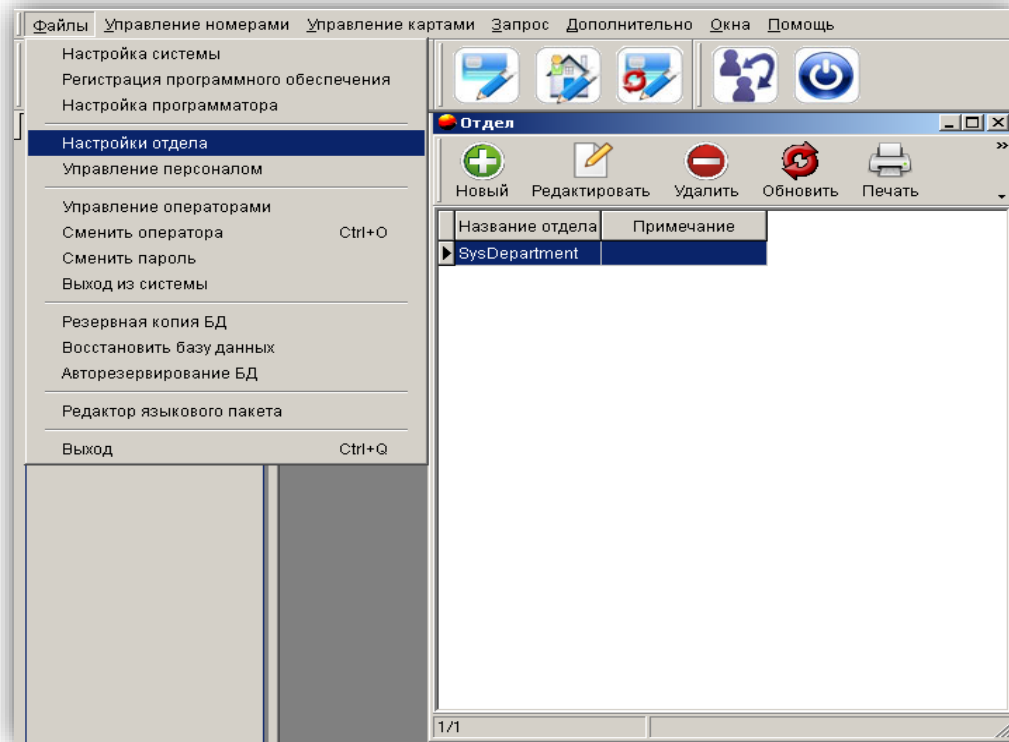
Перейдите в меню **"Файлы"** и нажатием кнопки мыши выберите пункт **"Настройка системы"**. В данном пункте меню можно изменить параметры, которые выставленные по умолчанию, такие как:

- дни заезда
- время выезда
- часы заезда в номер с почасовой оплатой
- время простоя,
- пустого убранного номера после выезда
- пароль для создания запасной карты
- показание успешной установки для регистрации групп
- язык работы в программе
- пиктограмма состояния номера
- считайте карту авторизации для регистрации



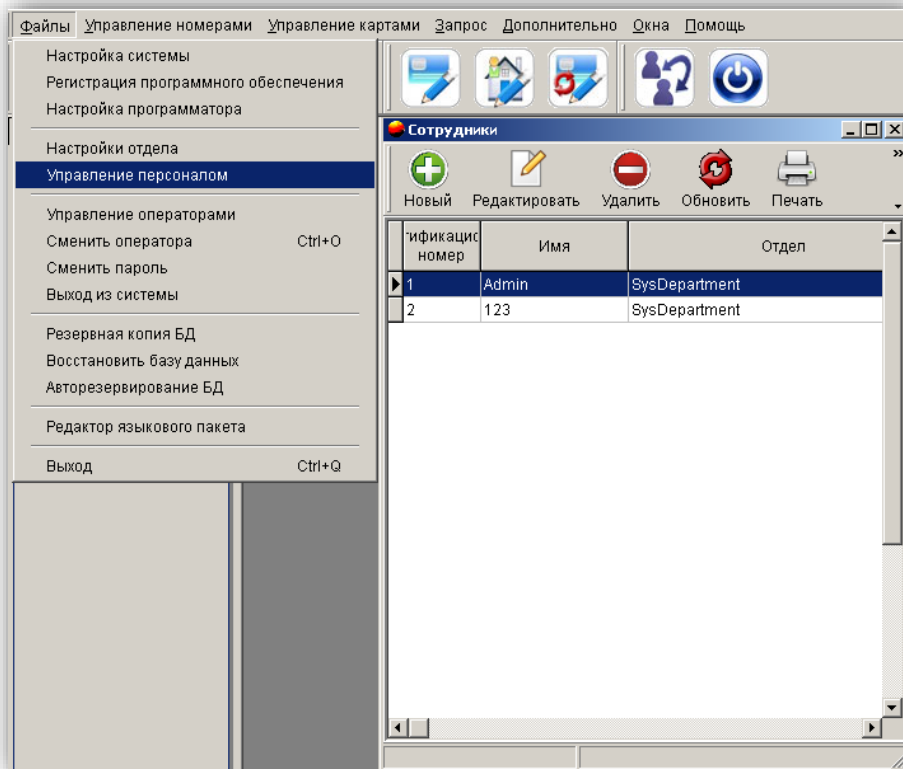
## 6. Настройки для отдела

Перейдите в меню **"Файлы"** и нажатием кнопки мыши выберите пункт **"Настройки отдела"**, затем добавьте или удалите информацию об отделах.



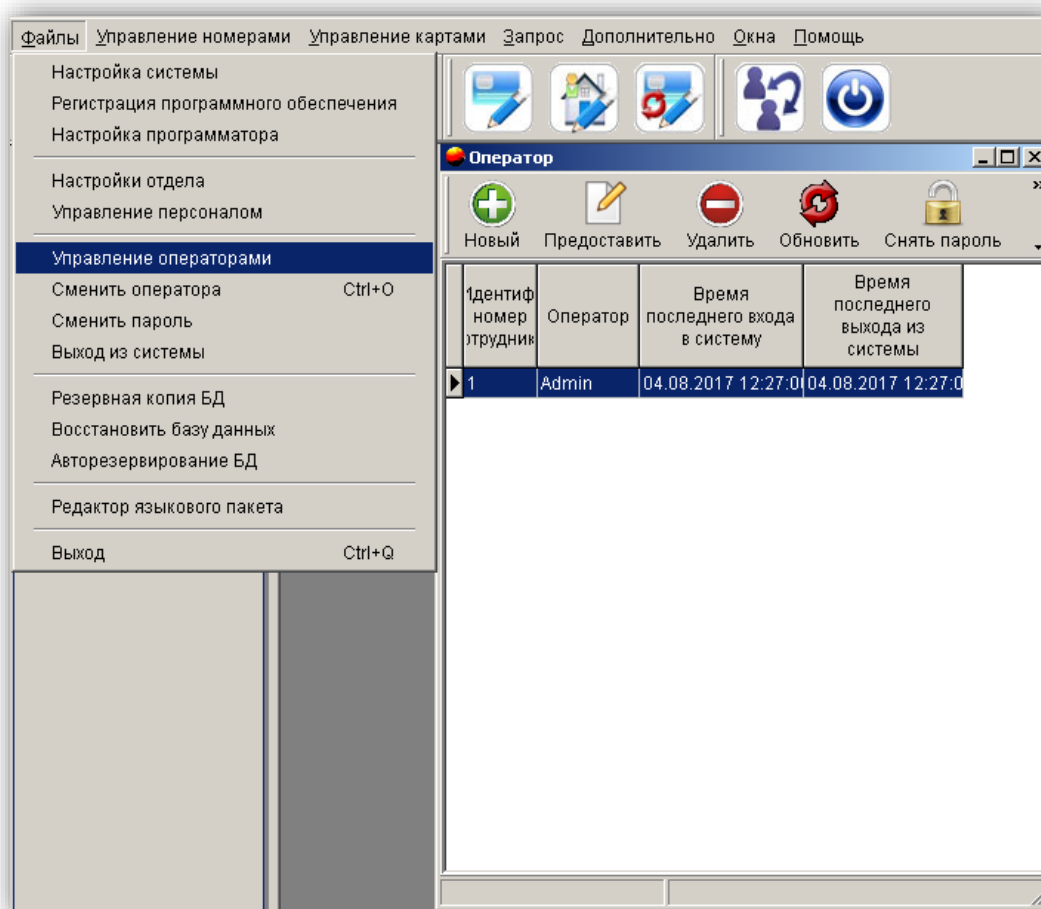
## 7. Управление персоналом

Перейдите в меню **"Файлы"** и нажатием кнопки мыши выберите пункт **"Управление персоналом"**, затем добавьте или удалите информацию о персонале.




## 8. Управление операторами

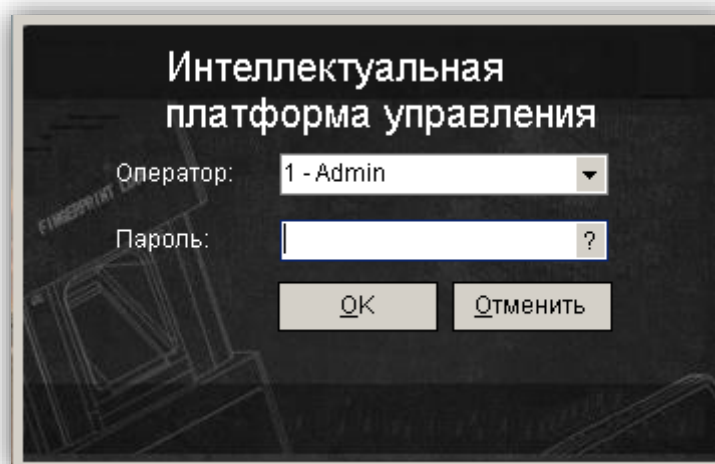
Перейдите в меню **"Файлы"** и нажатием кнопки мыши выберите пункт **"Управление операторами"**, затем добавьте или удалите права доступа для операторов или отмените пароль входа оператора в систему.



## 9. Смена оператора

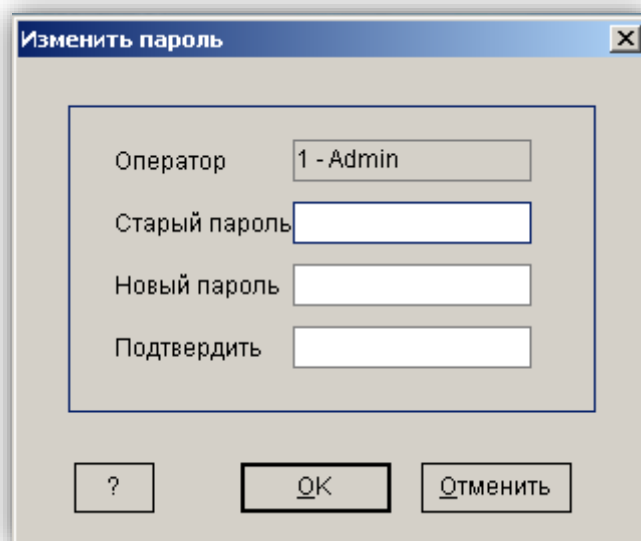
Перейдите в меню **"Файлы"** и нажатием кнопки мыши выберите пункт **"Смена оператора"** или

нажмите на иконку , чтобы сменить оператора программного обеспечения.



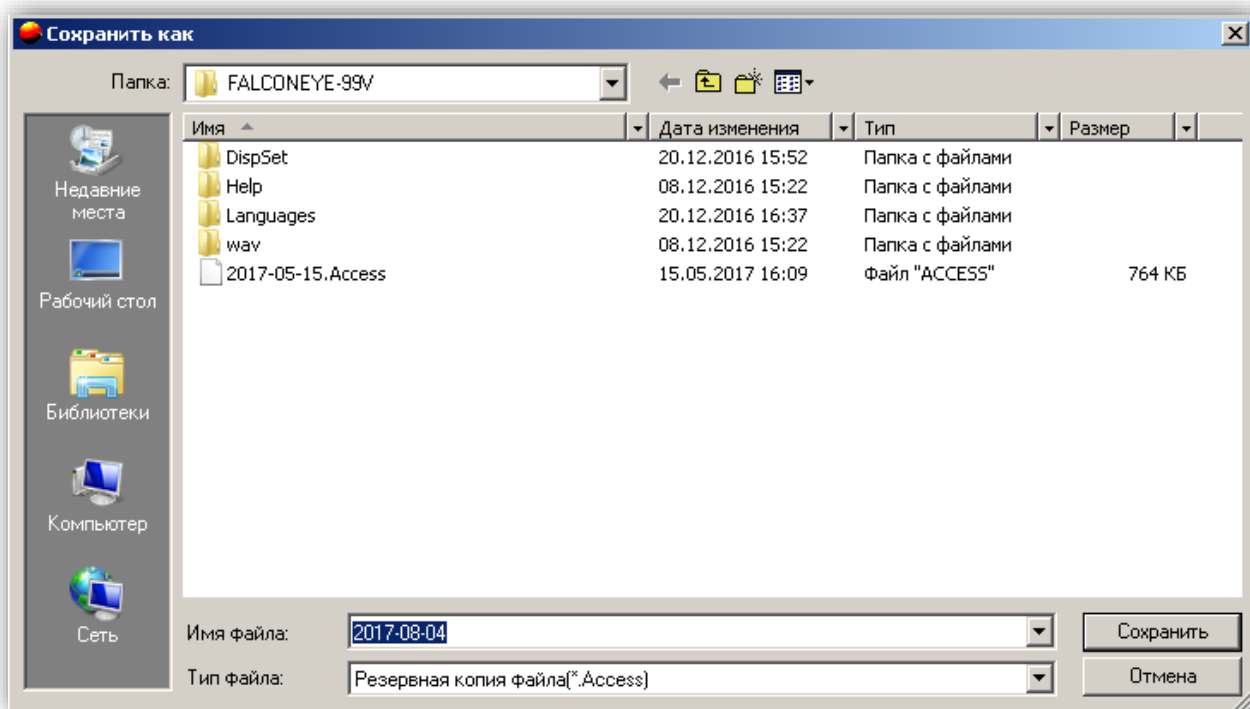
## 10. Смена пароля

Перейдите в меню **"Файлы"** и нажатием кнопки мыши выберите пункт **"Смена пароля"**, чтобы изменить пароль текущего оператора.



## 11. Создание резервной копии базы данных

Перейдите в меню **"Файлы"** и нажатием кнопки мыши выберите пункт **"Резервная копия БД"**, чтобы сохранить всю информацию базы данных для последующего использования.

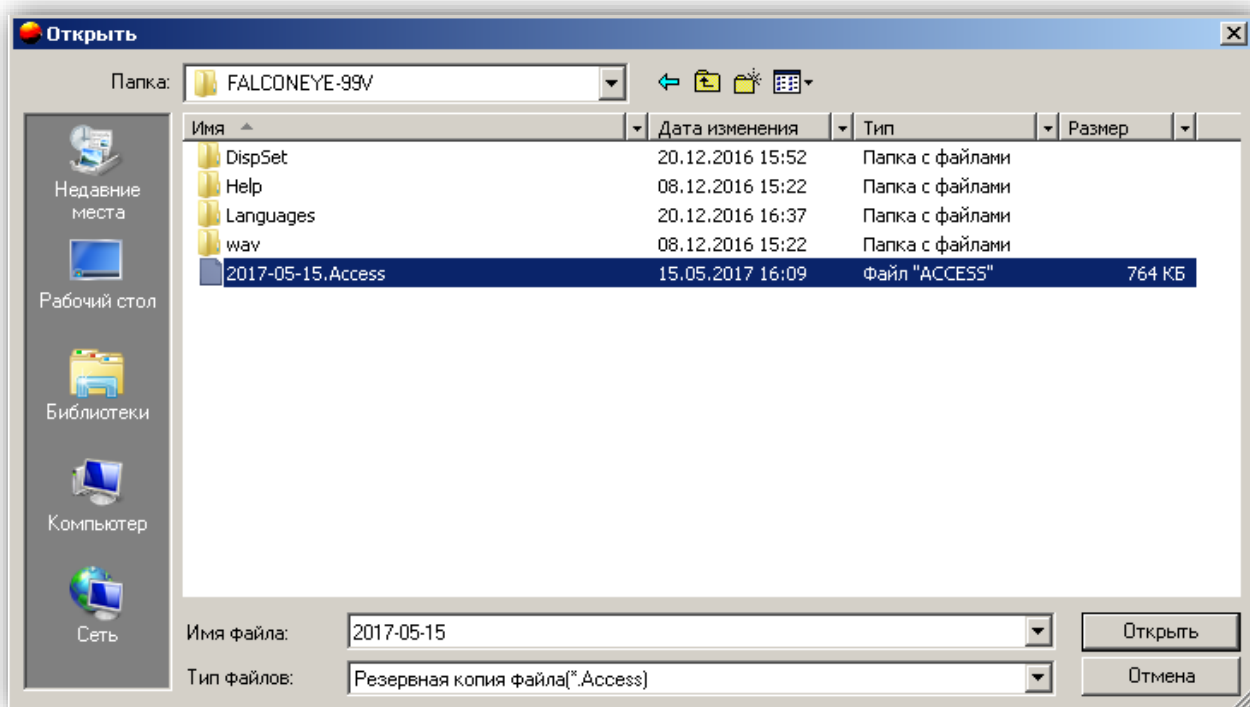


При работе с сервером Access формат имени резервного файла следующий: дата + "Access", например, 2017-08-04.Access.

При работе с сервером MS SQL формат имени резервного файла следующий: дата + "MSSQL", например, 2017-08-04.MSSQL.

## 12. Восстановление базы данных

Перейдите в меню **"Файлы"** и нажатием кнопки мыши выберите пункт **"Восстановить базу данных"**, чтобы выбрать ранее сохраненный файл. Для завершения действия нажмите кнопку **"Открыть"**.



## 13. Добавление номера

1. Для добавления номера нужно заполнить следующие пункты:

- Тип номера
- Информация о здании
- Информация о зоне

### 13.1. Тип номера

2. Перейдите в меню **"Управление номерами"** и нажатием кнопки мыши выберите пункт **"Тип номера"** для вызова диалогового окна.

Нажмите кнопку **"Новый"** для вызова диалогового окна, введите информацию в пункты

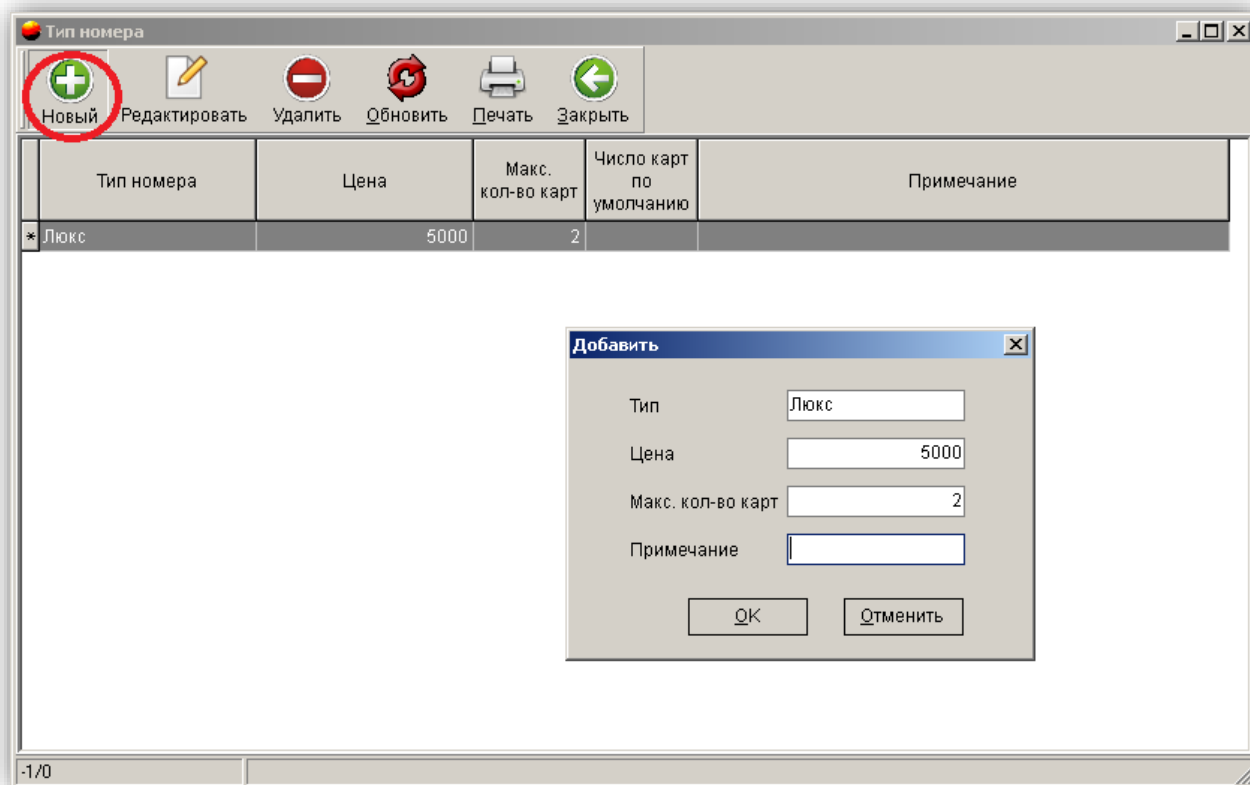
- Тип номера
- Максимальное количество карт (рекомендуемое количество – 2 шт.)
- Цена
- Примечание и т. д.

После чего нажмите кнопку **"ОК"** для завершения действия.

2. Чтобы изменить тип номера, дважды нажмите кнопкой мыши на пункт **"Тип номера"** или выберите тип номера и нажмите **"Редактировать"** для вызова диалогового окна. После внесения изменений нажмите кнопку **"ОК"** для завершения действия.

Чтобы выйти из окна внесения изменений, выберите стиль номера и нажмите кнопку **"Отмена"** для завершения действия.

Для удаления типа номера выберите тип номера и нажмите кнопку **"Удалить"**.



### 13.2. Информация о здании

1. Перейдите в меню **"Управление номерами"** и нажатием кнопки мыши выберите пункт **"Информация о здании"** для вызова диалогового окна.

2. Нажмите кнопку **"Новый"** и введите информацию в пункты

- Код здания
- Название здания
- Номер этажа
- Примечания

Нажмите кнопку **"ОК"** для завершения действия или нажмите кнопку **"Отмена"** для выхода из данного пункта меню без внесения изменений. .

3. Чтобы изменить информацию о конкретном здании, выберите это здание и нажмите кнопку **"Редактировать"** для вызова диалогового окна, после чего измените соответствующую информацию и нажмите кнопку **"ОК"** для завершения действия.

Нажмите кнопку **"Отмена"** для выхода из данного пункта меню без внесения изменений.

Для удаления здания выберите конкретное здание и нажмите кнопку **"Удалить"**.

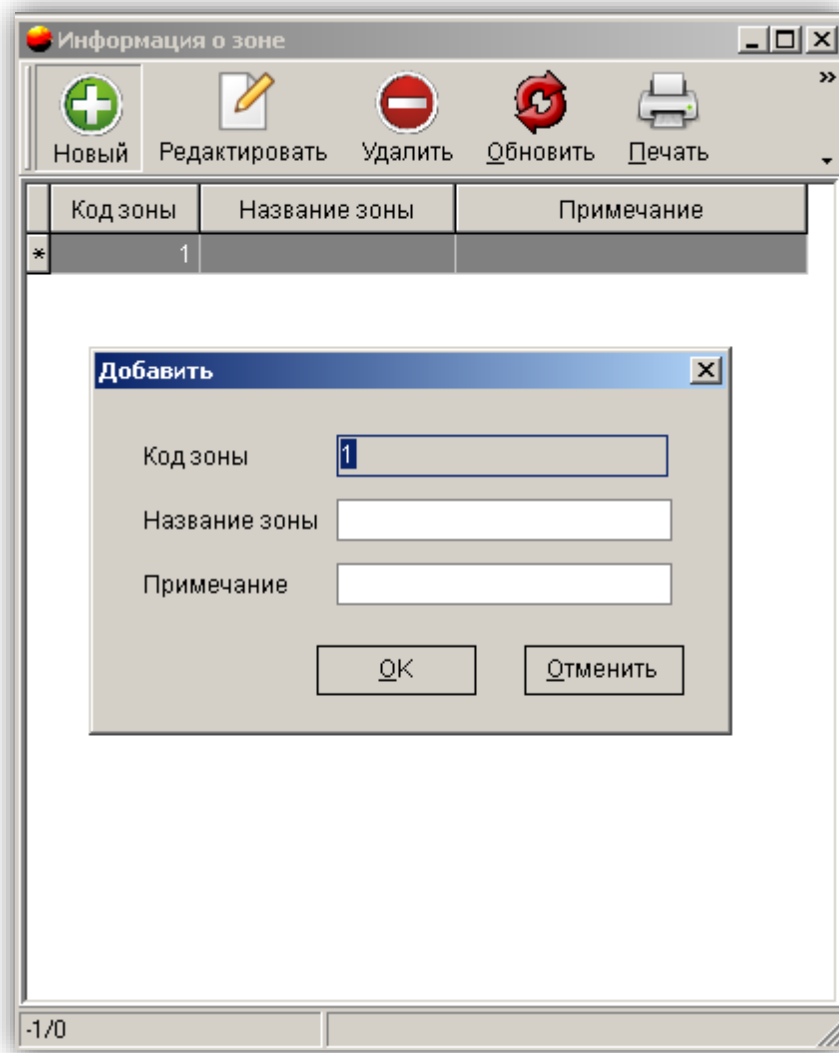


### 13.3. Информация о зоне

Перейдите в меню **"Управление номерами"** и нажатием кнопки мыши выберите пункт **"Информация о зоне"**, выберите

- Добавить
- Редактировать
- Удалить

чтобы ввести информацию о зоне.



После заполнения данных пунктов, нужно перейти в раздел **"Информация о номере"**

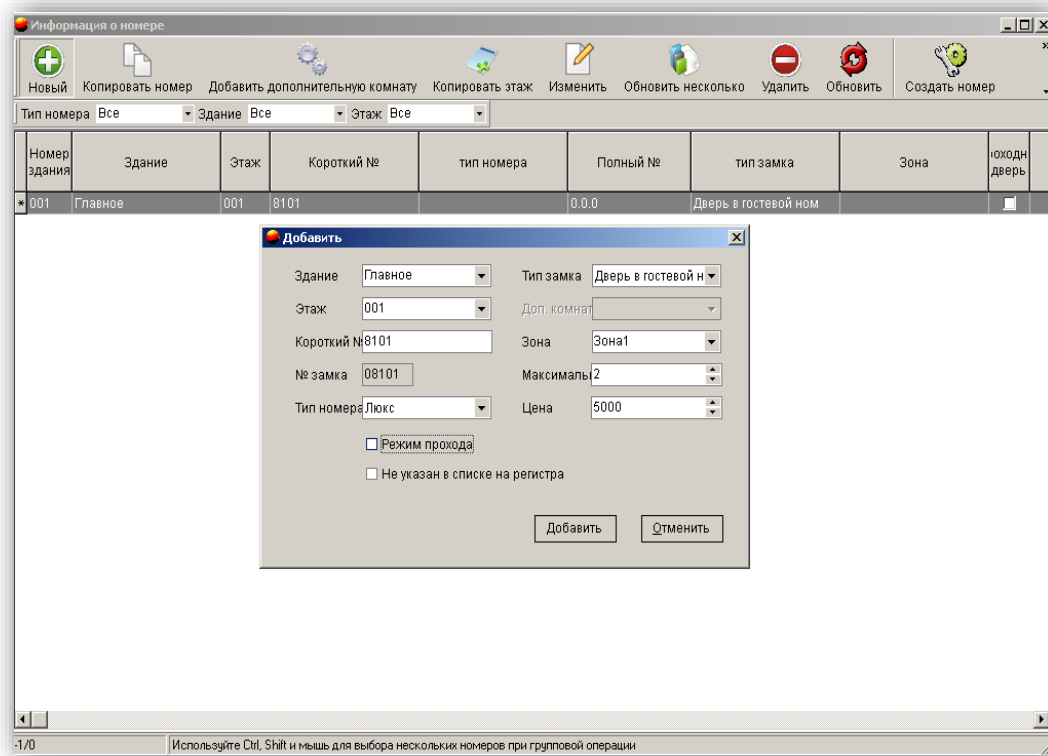
### 13.4. Информация о номере

1. Перейдите в меню **"Управление номерами"** и нажатием кнопки мыши выберите пункт **"Информация о номере"** для вызова диалогового окна.
2. Нажмите кнопку **"Новый"** для вызова диалогового окна о новом гостиничном номере и выберите для этого номера **"Здание"**, **"Этаж"**, **"Зона"**, **"Тип замка"**.

При выборе типа номера автоматически появляется информация о цене за номер и максимальном количестве карт.

Введите номер замка, номер комнаты и при необходимости проставьте отметки напротив пунктов **"Режим прохода (проходная дверь)"** и **"Не указан в списке на регистрацию"**. Если в пункте **"Тип замка"** выбрать **"Дополнительная комната в номере"**, можно также выбрать номер двери.

Для завершения действия выберите соответствующий номер двери и нажмите кнопку **"ОК"**.



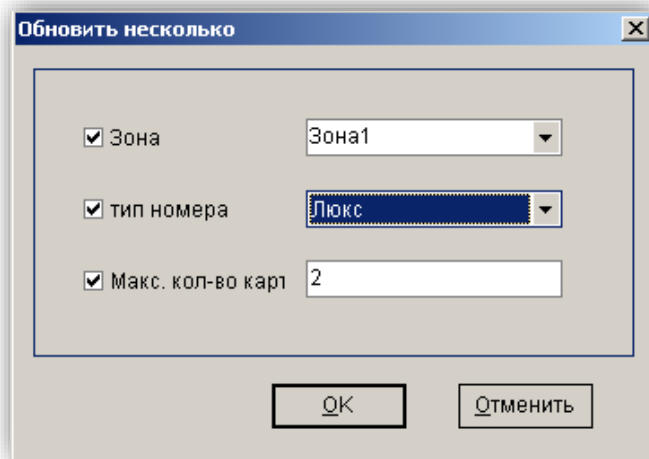
3. Функция **"Копировать номер"** позволяет вводить информацию сразу о нескольких номерах, особенно если номера находятся на одном этаже. При нажатии на кнопку **"Копировать номер"** количество номеров увеличивается, а номер здания и этаж не изменяются. Если в процессе увеличения встречается тот же самый номер, программа автоматически его пропускает.

4. Команда **"Добавить комнату"** выбирает дополнительные комнаты, присваивая им буквы от А до Z на основе выбранного номера. При добавлении дополнительной комнаты выбранный номер становится номером люкс.

5. Функция **"Копировать этаж"** помогает установить такие же настройки, как у исходного этажа, включая настройки номера люкс с дополнительной комнатой.

6. Функция **"Изменить"**: Выберите номер и нажмите кнопку **"Изменить"** (или нажмите на номер двойным щелчком мыши), измените информацию о номере и для завершения действия нажмите кнопку **"ОК"**.

7. **"Обновление группы номеров"**: выберите нужные номера и нажмите кнопку **"Обновление группы номеров"**, выберите элемент, который необходимо обновить, выберите или введите соответствующую информацию и для завершения нажмите кнопку **"ОК"**.

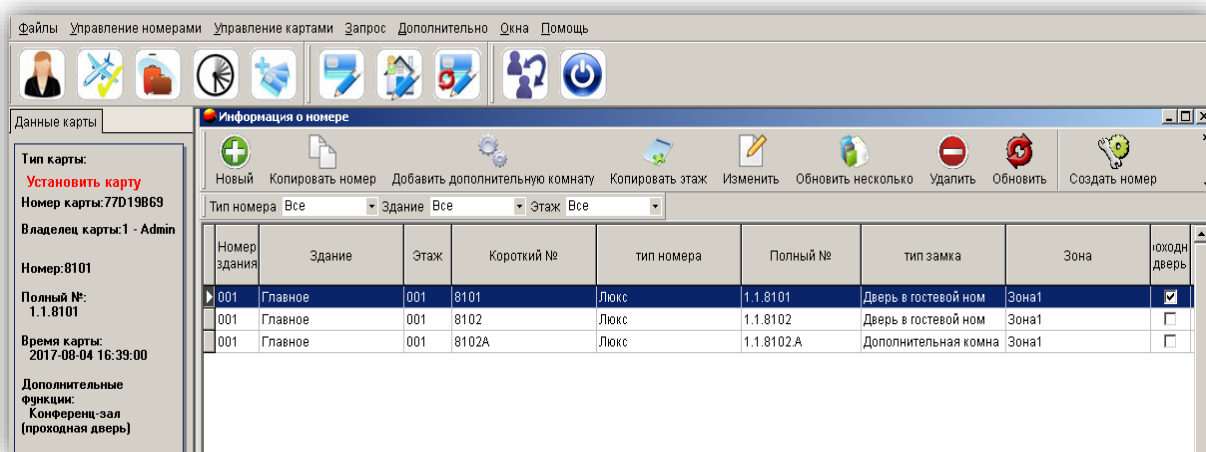


8. "Создать номер": вставьте карту в кодер, выберите номер и нажмите кнопку "Создать номер" для получения карты создания номера.

**Важно!**

**1) Сначала считайте карту авторизации замком.**

**2) Считайте, данную карту в которую записали информацию, чтобы ввести информацию о номере в замок.**

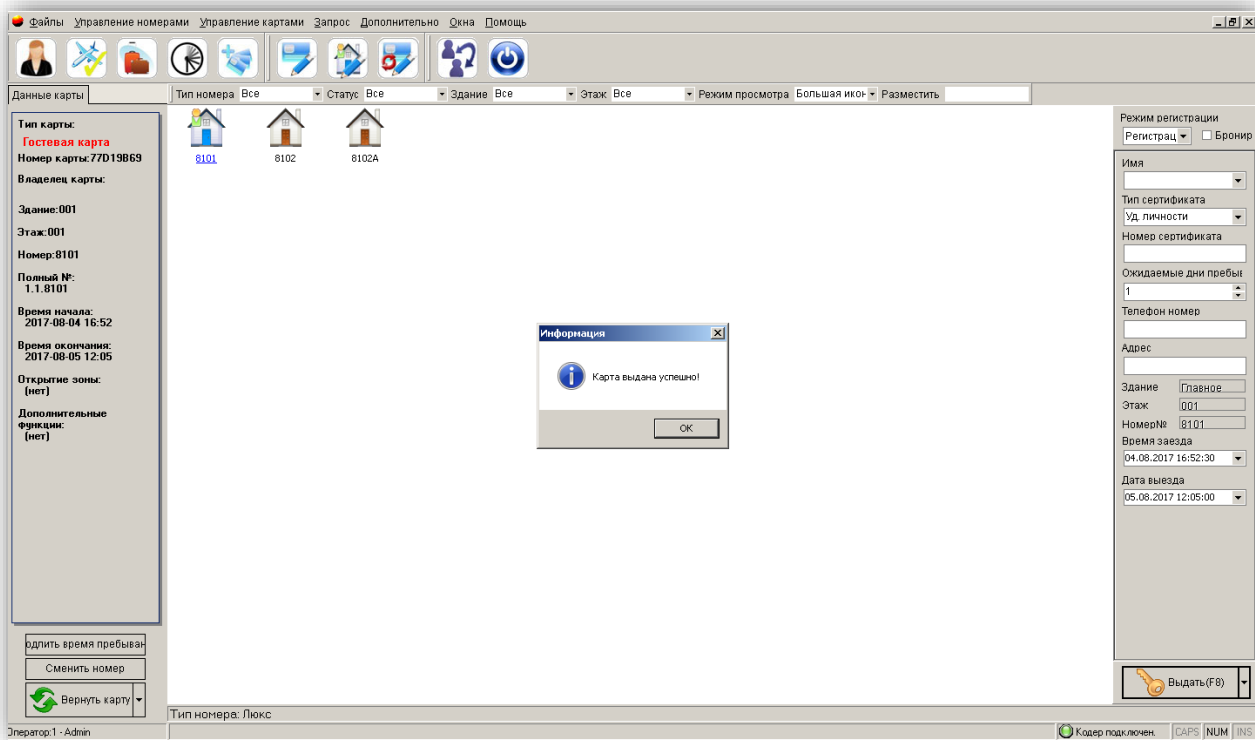


## 14. Регистрация одного постояльца

Вставьте карту в кодер, перейдите в меню "Управление картами" и нажмите кнопкой мыши на



"Регистрация" или нажмите на иконку. Выберите номер, введите соответствующую информацию о регистрации в правой части окна и нажмите кнопку "Выдать" для завершения действия.



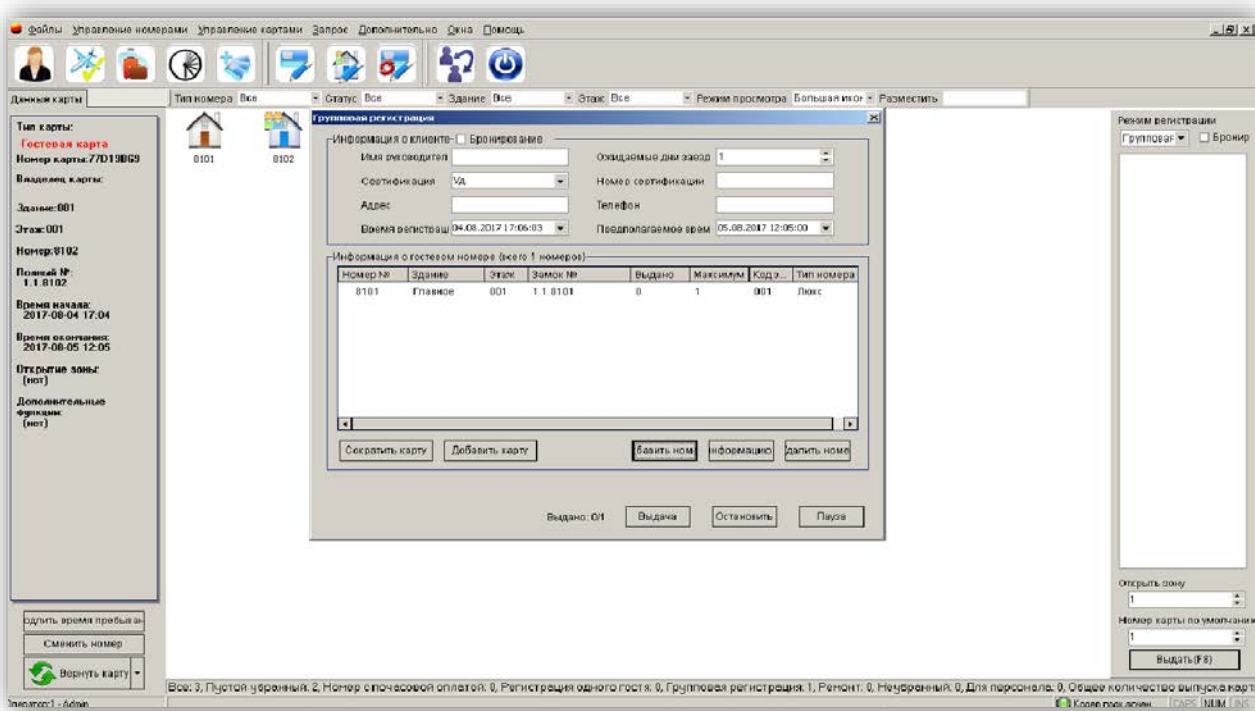
**Важно! Гостевой картой нельзя открыть замок, если засов задвинут. Гостевая карта становится недействительной после наступления времени выезда.**

**Примечание:** При выборе соответствующей зоны такая гостевая карта может открыть все номера в этой зоне.

## 15. Групповая регистрация

1. Вставьте карту в кодер, перейдите в меню "Управление картами" и нажмите кнопкой мыши на

"Регистрация" или нажмите на иконку .




2. Выберите в режиме регистрации пункт **"Групповая регистрация"**. Выберите номер в находящемся слева списке номеров, удерживая при этом клавиши Ctrl, Shift или кнопку мыши для выбора нескольких номеров одновременно и нажмите кнопку **"Выдать"**. Измените номер карты по умолчанию, чтобы сделать несколько карт для каждого выбранного номера.

3. Введите другую соответствующую информацию о регистрации, нажмите кнопку **"Выдать"** и пропускайте пустые карты через кодер, пока не осуществится регистрация во все выбранные номера.

## 16. Регистрация в номер с почасовой оплатой


Вставьте карту в кодер, перейдите в меню **"Управление картами"** и нажмите кнопкой мыши на

**"Регистрация"** или нажмите на иконку  .

Выберите номер, в режиме регистрации выберите **"Номер с почасовой оплатой"**, введите другую соответствующую информацию о регистрации в правой части окна и нажмите кнопку **"Выдать"** для завершения действия.

## 17. Резервирование

Вставьте карту в кодер, перейдите в меню **"Управление картами"** и нажмите кнопкой мыши на

**"Регистрация"** или нажмите на иконку  .

Режим регистрации

**Бронир**

Имя

Тип сертификата  
Уд. личности

Номер сертификата

Ожидаемые дни пребыт  
1

Телефон номер

Адрес


Здание

Этаж

Номер№

Время заезда  
04.08.2017 17:20:03


Дата выезда  
05.08.2017 12:05:00

 Выдать (F8)

Выберите номер, поставьте отметку напротив пункта **"Бронирование"** в правой части окна, введите другую соответствующую информацию о регистрации в правой части окна и нажмите кнопку **"Выдать"** для завершения действия.

## 18. Подтверждение бронирования

Перейдите в меню **"Управление картами"**, нажатием кнопки мыши выберите пункт **"Подтвердить**

**бронирование"** или нажмите на иконку . Введите имя постояльца или номер комнаты, поставьте отметку напротив пункта **"Нечеткий запрос"** и нажмите кнопку **"Найти"** для отображения соответствующей информации о бронировании.

Если информация о номере верна, нажмите **"ОК"** для завершения действия.

**Бронирование**

Запр. гостя   Нечеткий запрос

Запр. номер  **Найти**

Информация о клиенте

Имя гостя  Номер №

Тип серт-та  Сертиф. №

Здание  Этаж

Замок №  Дата рег-ции

Дата выезда

Найдено 1 запись   **OK** **Отменить**

Карта бронирования может открыть дверь через одну минуту после подтверждения без необходимости настройки карты с помощью компьютера.

## 19. Изменение времени действия

Вставьте в кодер гостевую карту, перейдите в меню **"Управление номерами"** и нажмите кнопкой

мыши на **"Изменить период действия"** или нажмите на иконку



**Изменить период действия**

Информация о клиенте

Имя гостя  **Номер №**

Паспорт  Паспорт №

Здание  Этаж

Замок №  Ожидается


Учтенное исп-е

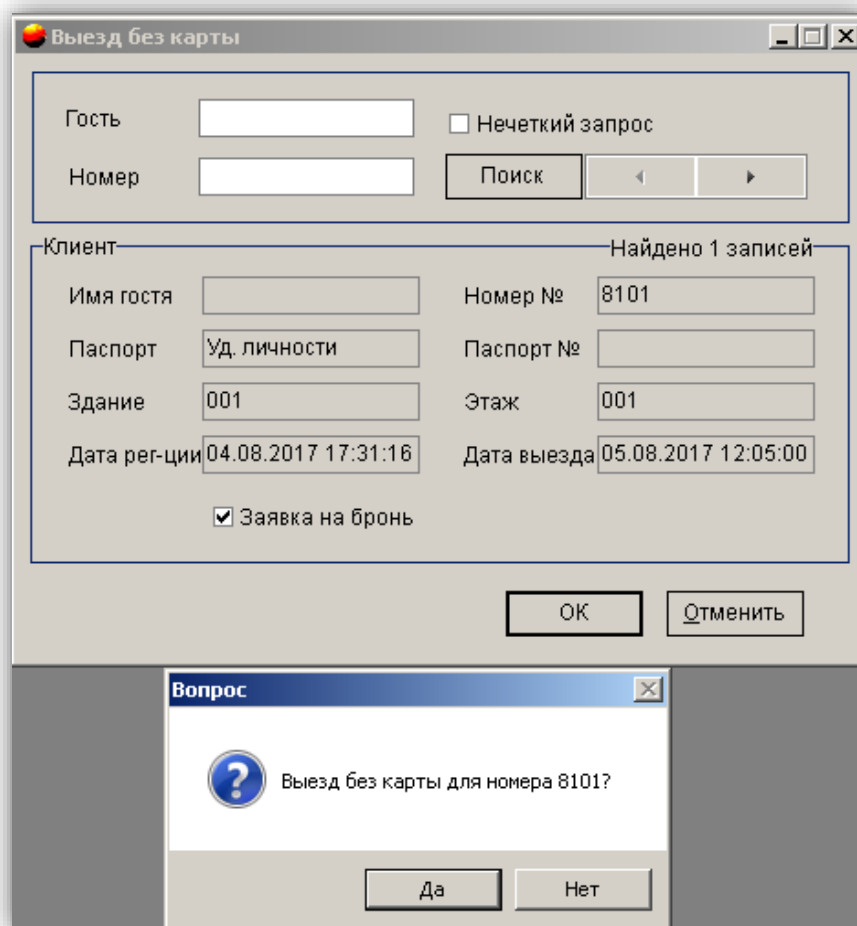
**Действит-но до**  **OK** **Отменить**

Исправьте время выезда и нажмите кнопкой мыши **"OK"** для завершения действия.

## 20. Выезд без карты

Перейдите в меню **"Управление картами"**, нажатием кнопки мыши выберите пункт **"Выезд без**

**карты"** или нажмите на иконку . Введите имя постояльца или номер, поставьте отметку напротив пункта **"Неподтвержденный запрос"** и нажмите кнопку **"Найти"**, чтобы на экране отобразилась соответствующая информация о выезде. Если информация о номере верна, нажмите **"ОК"** для завершения действия. После выезда без карты статус номера изменится на **"Неубранный номер"**.



**Важно! это действие не может заблокировать утерянную гостевую карту. Чтобы утерянную карту нельзя было использовать для открытия номера, нужно, чтобы замок считал информацию с карты запрета доступа (см. пункт 23.4).**

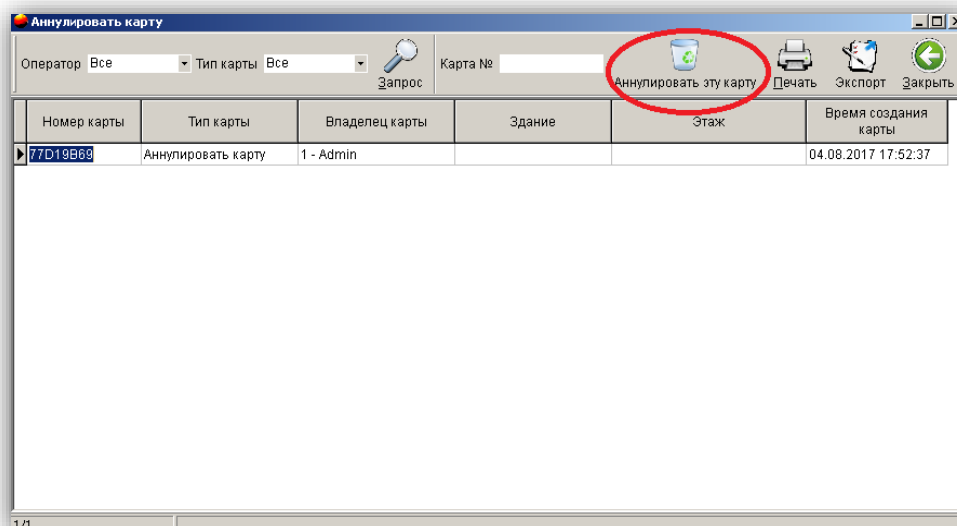
## 21. Аннулирование карты

С помощью этой функции можно аннулировать особые карты.

Перейдите в меню **"Управление картами"**, нажатием кнопки мыши выберите пункт **"Аннулировать карту"**, выберите оператора или тип карты, нажмите на **"Запрос"**, чтобы отобразить информацию о карте.

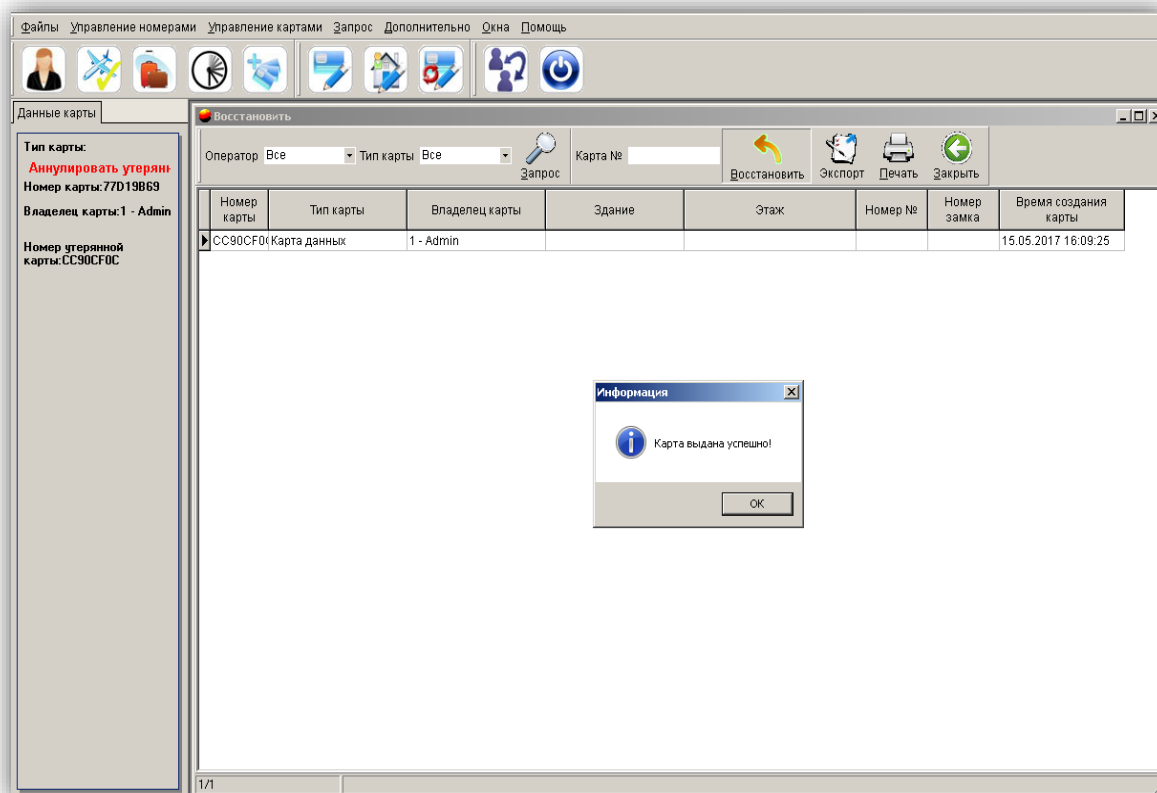
Выберите информацию о карте, вставьте пустую карту в кодер и нажмите **"Аннулировать карту"**. Далее считайте карту замком. После этого аннулированная карта не сможет открывать замок.





## 22. Восстановление карты


Перейдите в меню **"Управление картами"**, нажатием кнопки мыши выберите пункт **"Восстановить карту"**, выберите оператора или тип карты, нажмите на **"Запрос"**, чтобы отобразить информацию о карте.



Выберите информацию о карте, вставьте пустую карту в кодер и нажмите **"Восстановить"**.

Считайте данную **"восстановленную карту"** в замке, после чего аннулированная карта сможет снова открывать номер.


## 23. Создание особых карт.

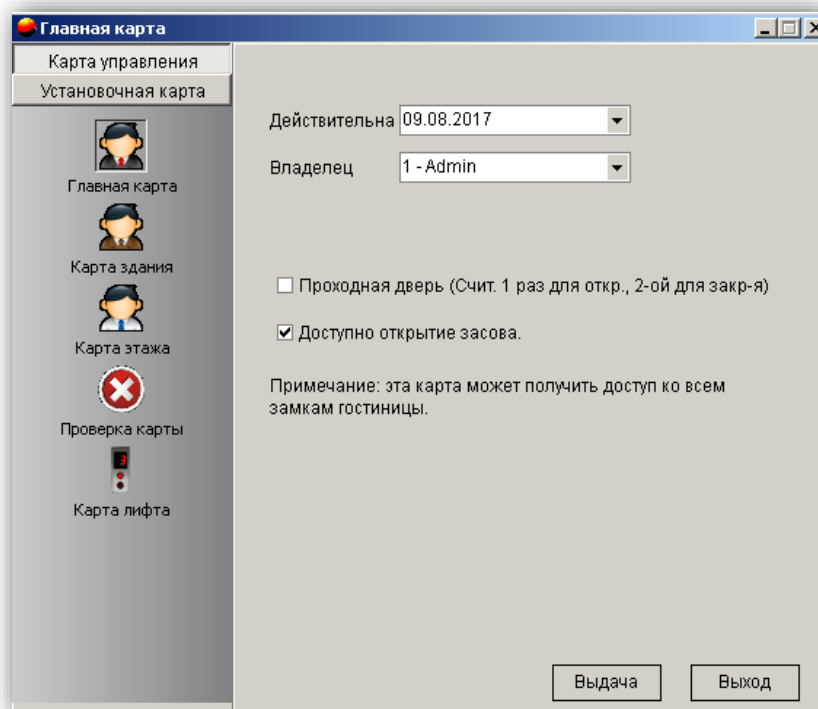
В программном обеспечении есть раздел **"Создание особых карт"**  где можно создавать особые карты, такие как:

- Главная карта
- Карта для здания
- Карта для этажа
- Проверка карты
- Карта блокировки данных
- Временная карта
- Карта установки блокировки
- Установка зоны
- Удаление информации о зоне
- Удаление информации о номере

### 23.1. Главная карта

Данная карта может открывать все номера в гостинице.

Вставьте карту в кодер, перейдите в меню **"Управление картами"**, далее выберите пункт **"Создать особую карту"** или нажмите на иконку  после чего выберите **"Главная карта"**.



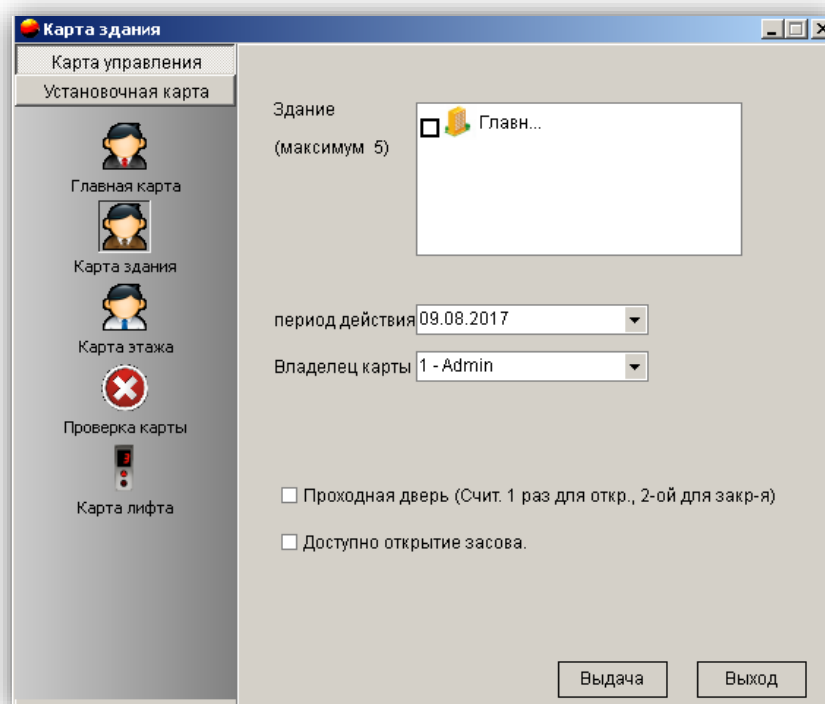
Установите период действия, обозначьте владельца карты, режим пропуска, разблокировку засова, и нажмите **"Выдать"** для завершения действия.

## 23.2. Карта здания

Данная карта может открывать все номера в указанном здании.

Вставьте карту в кодер, перейдите в меню **"Управление картами"**, далее выберите пункт **"Создать**

**особую карту"**, или нажмите на иконку  после чего выберите **"Карта здания"**



Установите здание, в котором данная карта будет действовать, период ее действия, обозначьте владельца карты, режим пропуска, разблокировку засова и нажмите **"Выдать"** для завершения действия.

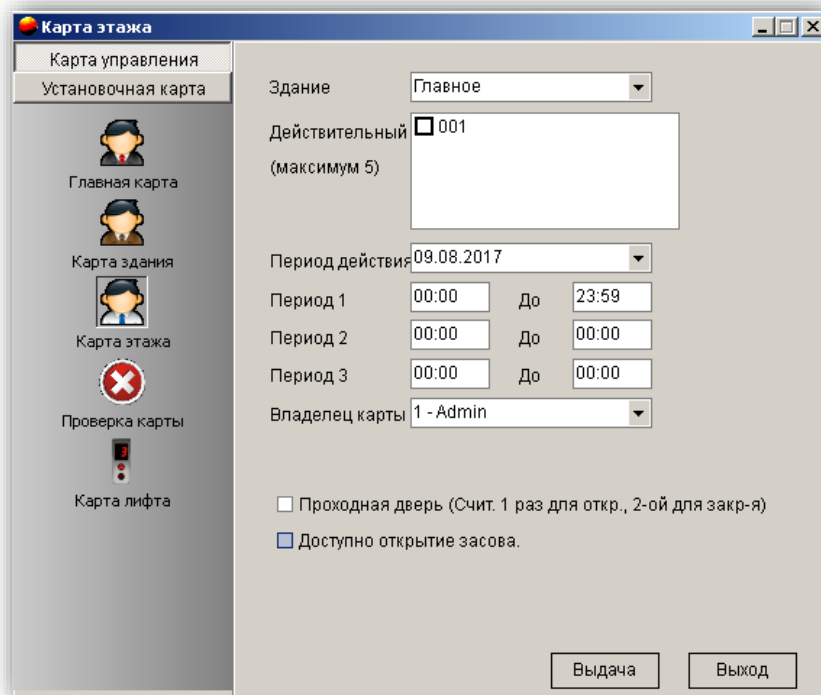
## 23.3. Карта для этажа

Данная карта может открывать все номера на указанных этажах.

Вставьте карту в кодер, перейдите в меню **"Управление картами"**, далее выберите пункт **"Создать**


**особую карту"** или нажмите на иконку,  после чего выберите **"Карта этажа"**.

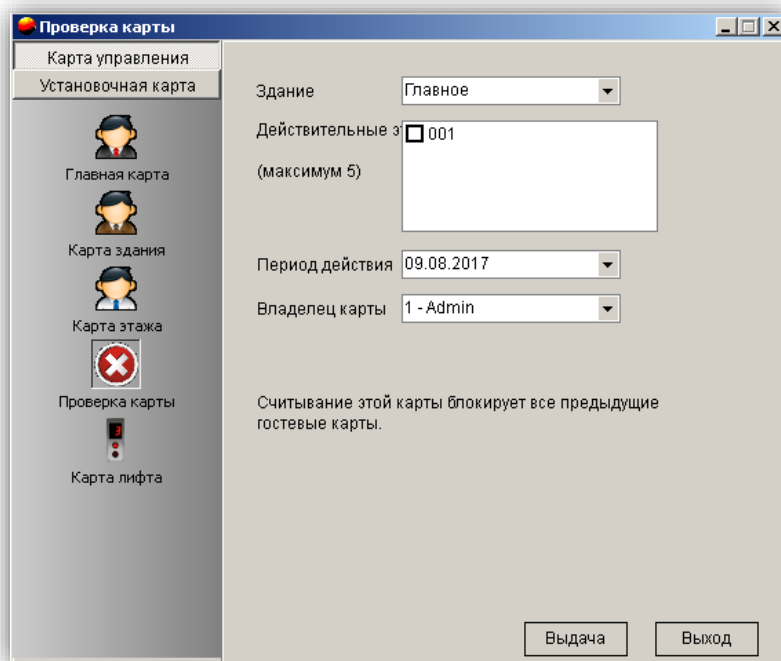
Установите здание и этаж в нем, на котором данная карта будет действовать, период ее действия, обозначьте владельца карты, режим пропуска, разблокировку засова и нажмите **"Выдать"** для завершения действия.



## 23.4. Проверка карты

Данная карта отменяет возможность открытия замка всеми гостевыми картами.

Вставьте карту в кодер, перейдите в меню **"Управление картами"**, далее выберите пункт **"Создать особую карту"**, или нажмите на иконку  после чего выберите **"Проверка карты"**.

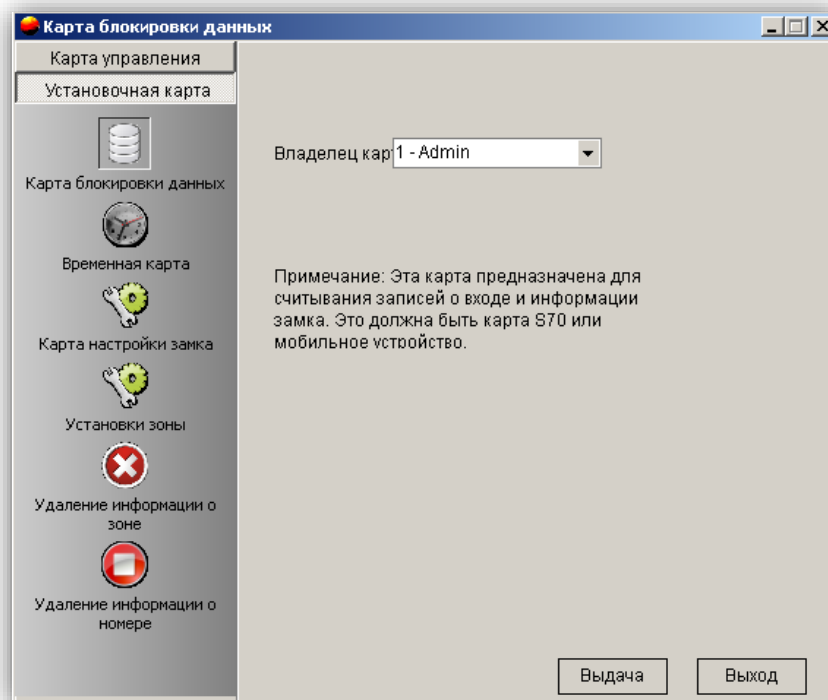


Установите здание и этаж, на котором данная карта будет действовать, период ее действия, обозначьте владельца карты и нажмите **"Выдать"** для завершения действия. После считайте карту в замке.


## 23.5. Карта блокировки данных

Эта карта предназначена для считывания записей о входе и информации замка.

**Важно! Это должна быть карта Mifare S70.**



Вставьте в кодер карту данных MF1 S70, перейдите в меню **"Управление картами"**, далее

выберите пункт **"Создать особую карту"** или нажмите на иконку  после чего выберите **"Установочная карта"** далее **"Карта блокировки данных"**, выберите владельца карты и нажмите **"Выдать"** для завершения действия.

## 23.6. Временная карта

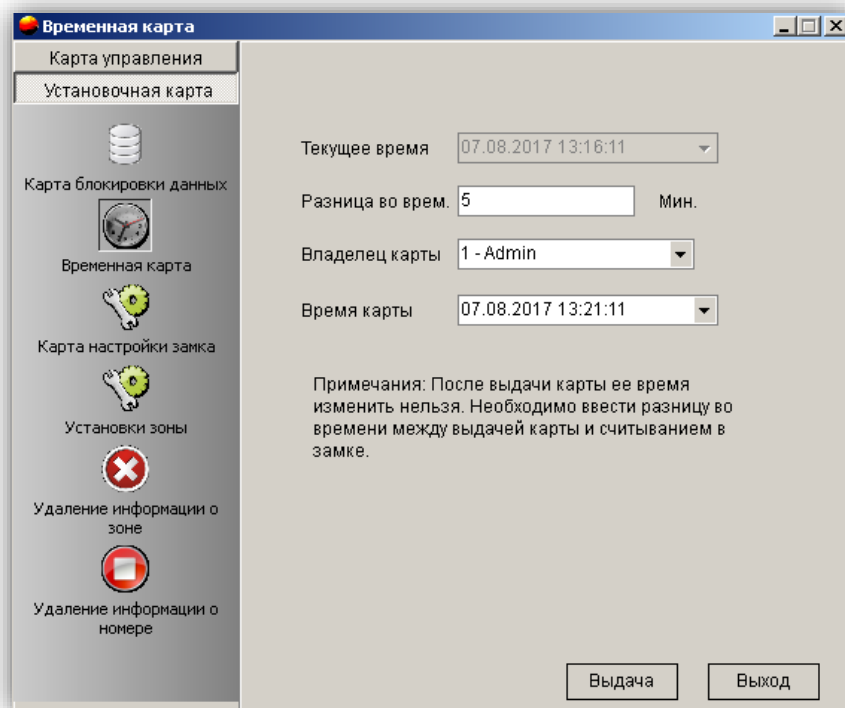
Временная карта служит для установки времени замку.

**Важно! Точное время очень важная характеристика для правильной работоспособности замка.**

Если время замка по каким-то причинам сбилось, то используйте временную карту, для этого вставьте карту в кодер, перейдите в меню **"Управление картами"**, далее выберите пункт **"Создать**

**особую карту"** или нажмите на иконку  после чего выберите **"Установочная карта"** и **"Временная карта"**.


Убедитесь в правильно выбранном времени, введите **"Разница во времени"** и нажмите **"Выдать"** для завершения действия.

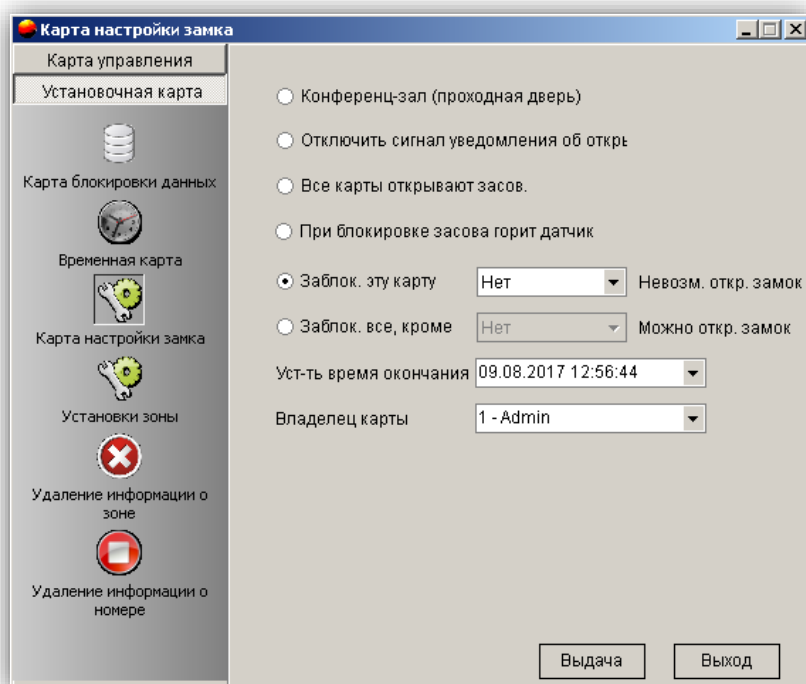


## 23.7. Карта настройки замка

Данная карта позволяет записать в замок дополнительные функции.

Перейдите в меню **"Управление картами"**, далее выберите пункт **"Создать особую карту"** или

нажмите на иконку  далее - **"Карта установки блокировки"**, выберите особые настройки, время окончания действия настроек, обозначьте владельца карты, необходимость блокировки предыдущих карт и нажмите **"Выдать"** для завершения действия.



**Заблокировать данную карту:** выбранный тип карты не сможет открыть замок.

**Заблокировать все карты, кроме:** только одна выбранная карта сможет открыть замок.

**Конференц-зал (Проходная дверь-дверь можно открывать без карты):** установка/удаление "проходной" функции замка".


**Отключить сигнал уведомления об открытой двери:** замок не сигнализирует о том, что дверь закрыта неправильно или не полностью.

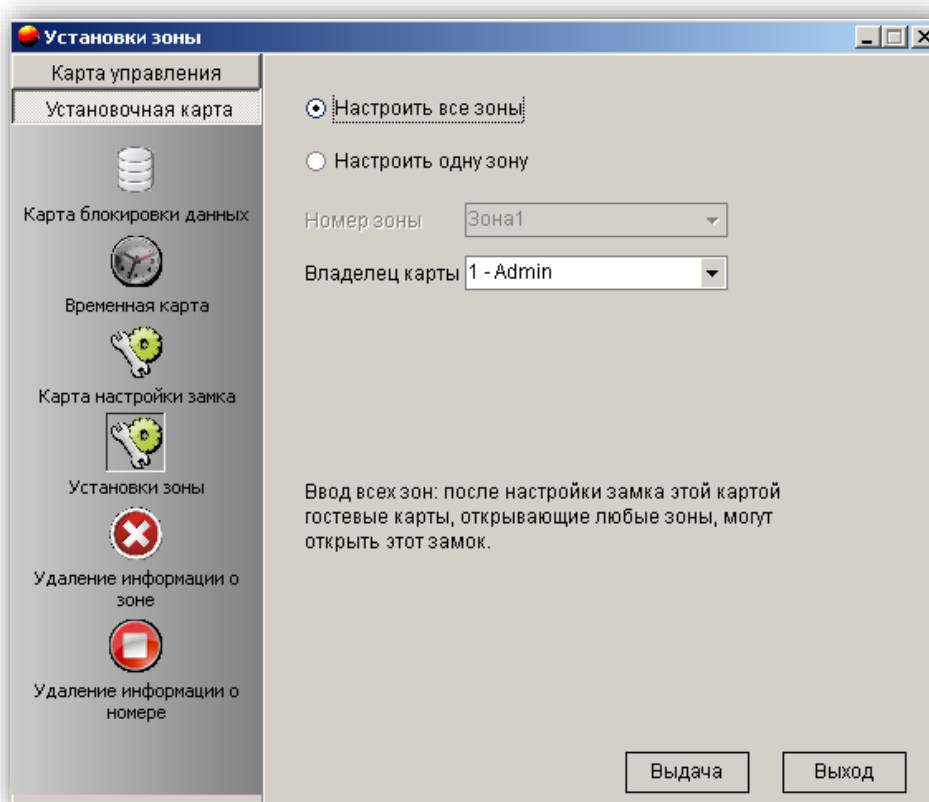
**Открывать засов всеми картами:** карты будут открывать засов, даже если он задвинут.

## 23.8. Установка зоны

Карта "Установка зоны" позволяет задавать замку выбранную зону.

Перейдите в меню **"Управление картами"**, далее выберите пункт **"Создать особую карту"** или

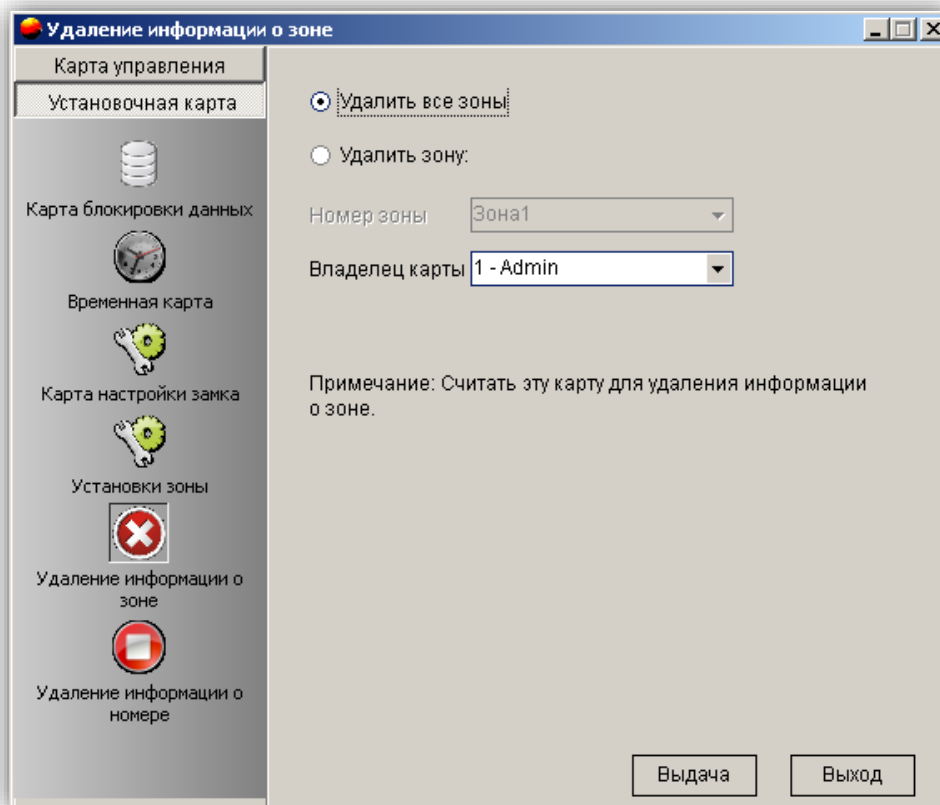
нажмите на иконку  далее - **"Установочная карта"**, далее – **"Установка зоны"**, вставьте карту в кодер, выберите **"Настроить все зоны"** или **"Настроить одну зону"**, владельца карты, и нажмите **"Выдать"**.



Чтобы ввести информацию о зоне, считайте эту карту в замке.


## 23.9. Удаление информации о зоне

Данная карта позволяет удалить добавленную информацию о зоне.



Перейдите в меню "Управление картами", далее выберите пункт "Создать особую карту" или



нажмите на иконку  далее - "Установочная карта", затем – "Удаление информации о зоне", вставьте карту в кодер, выберите "Удалить все зоны", или "Удалить зону", выберите владельца карты и нажмите "Выдать".


Чтобы удалить информацию о зоне, считайте эту карту в замке.

## 23.10. Удаление информации о номере

Данная карта позволяет удалить добавленную информацию о номере.

Перейдите в меню "Управление картами", далее выберите пункт "Создать особую карту" или



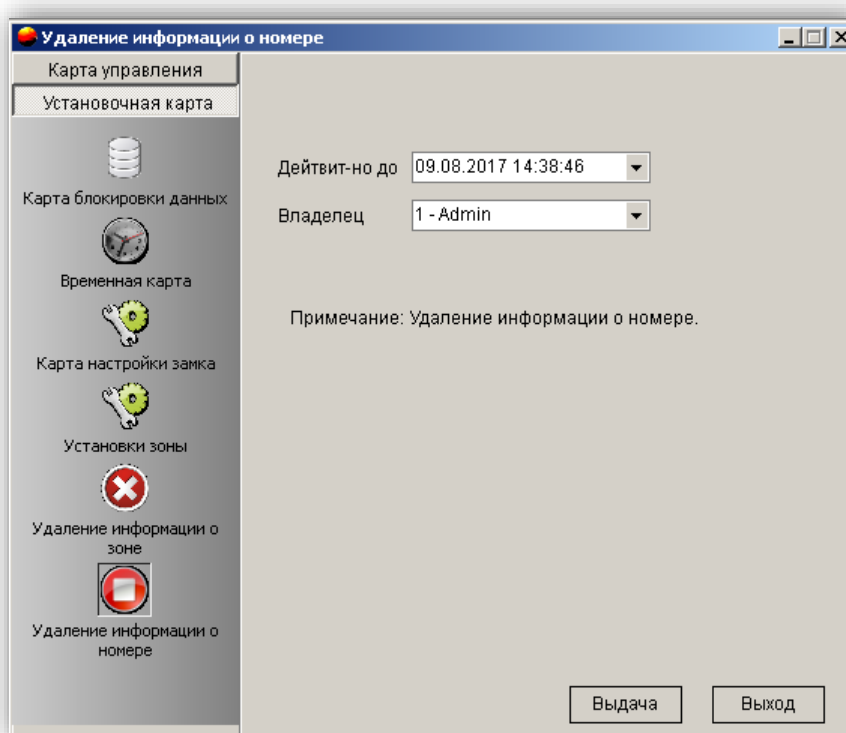
нажмите на иконку  далее - "Установочная карта", затем – "Удалить информацию о номере", вставьте карту в кодер, выберите владельца карты, и нажмите "Выдать".

Чтобы удалить информацию о номере, считайте эту карту в замке.

Чтобы удалить информацию о номере, можно также три раза подряд считать карту авторизации. После удаления информации о номере в замок можно ввести новый номер комнаты.

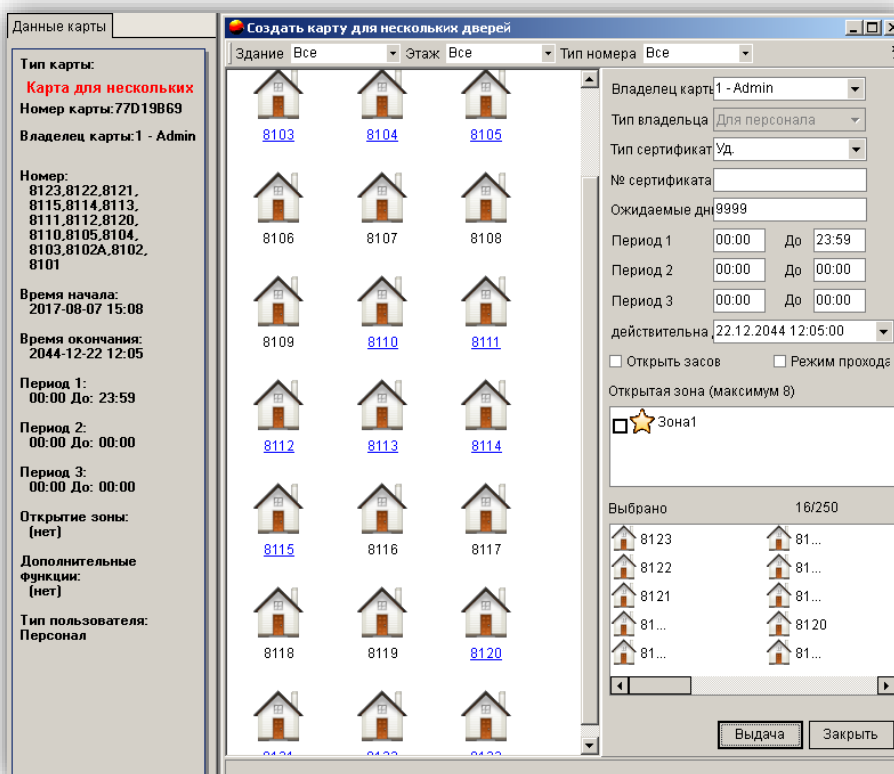
**Важно! При удалении информации о номере, информация о записанных картах не удаляется, чтобы заблокировать гостевые карты используйте "Проверка карты" (см. пункт 23.4).**





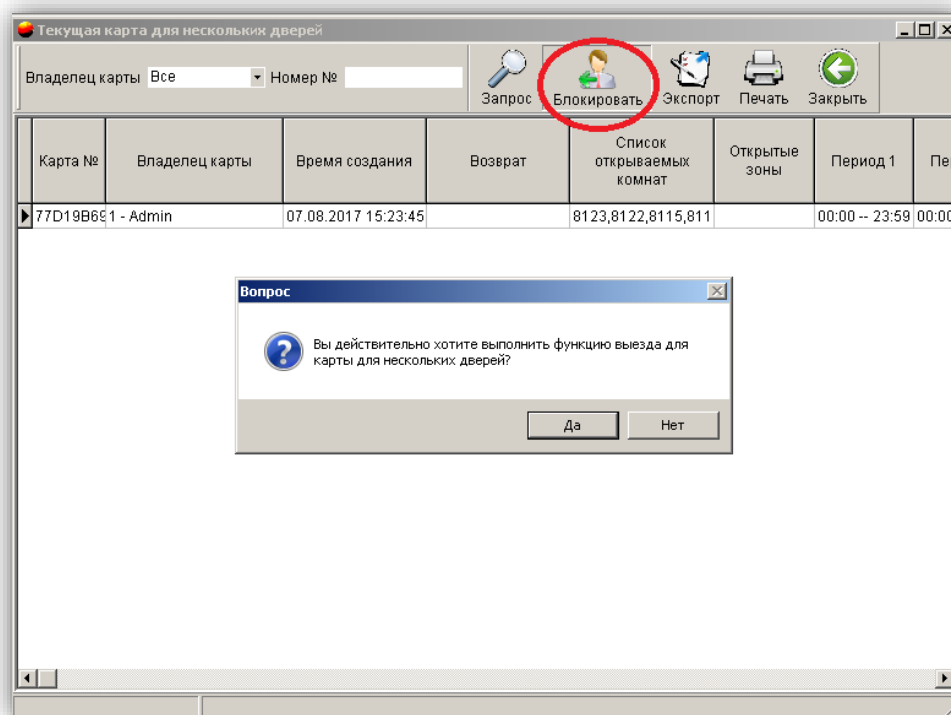
## 24. Создание карты для нескольких дверей

Перейдите в меню "Управление картами" и выберите пункт "Выдать карту для нескольких дверей" для вызова диалогового окна. Выберите номера из списка номеров слева, удерживая при этом клавиши Ctrl, Shift или кнопку мыши, введите информацию о карте и нажмите кнопку "Выдать" для завершения действия.



## 25. Блокировка карты для нескольких дверей без использования карты

Перейдите в меню "Управление картами" и выберите пункт "Заблокировать карту для нескольких дверей без использования карты" для вызова диалогового окна. Введите информацию о владельце карты и номере, нажмите "Запрос" – и на экране появится соответствующая информация о карте. Выберите карту и нажмите "Блокировать" для ее блокировки.



**Важно! Это действие не может заблокировать утерянную карту для нескольких дверей. Чтобы карта для нескольких дверей не могла открывать номера, ее необходимо аннулировать (см. пункт 23.4).**

## 26. Информация о регистрации

В данном разделе можно просмотреть всю информацию о регистрации номеров за выбранный промежуток времени.

Перейдите в меню "Запрос", выберите пункт "Информация о регистрации" или нажмите на иконку



. Введите условия запроса и нажмите "Запрос" для отображения на экране всей информации, относящейся к регистрации постояльцев.

Отчеты о заездах

Здание Все Этаж Все Владелец карты Номер № Статус Все

Время регистрации 05.12.2016 До: 07.08.2017

Владелец карты	Паспорт	п. №	Номер здания	Номер этажа	Номер №	Время заезда	Ожидаемое время выезда	Время выезда	Время выезда без карты
	Уд. личности	001	001	1		18.05.2017 15:03:54	19.05.2017 12:05:00		04.08.2017 13:13:11
	Уд. личности	001	001	102		15.06.2017 11:04:15	16.06.2017 12:05:00	27.06.2017 15:17:58	
	Уд. личности	001	001	102		15.06.2017 11:04:15	16.06.2017 12:05:00	15.06.2017 11:10:17	
	Уд. личности	001	001	8101		04.08.2017 16:52:24	05.08.2017 12:05:00	04.08.2017 17:04:00	
	Уд.	001	001	8102		04.08.2017 17:04:57	05.08.2017 12:05:00	04.08.2017 17:18:00	
	Уд. личности	001	001	8102A		04.08.2017 17:18:09	04.08.2017 20:18:09	04.08.2017 17:29:00	
	Уд. личности	001	001	8101		04.08.2017 17:29:43	05.08.2017 12:05:00	04.08.2017 17:31:00	04.08.2017 17:30:25
	Уд. личности	001	001	8101		04.08.2017 17:31:16	05.08.2017 12:05:00	04.08.2017 17:52:00	04.08.2017 17:40:47
	Уд. личности	001	001	8101		07.08.2017 15:31:14	08.08.2017 12:05:00	07.08.2017 15:31:00	
	Уд. личности	001	001	8102		07.08.2017 15:31:26	08.08.2017 12:05:00	07.08.2017 15:31:00	
	Уд. личности	001	001	8102A		07.08.2017 15:31:29	08.08.2017 12:05:00	07.08.2017 15:31:00	
	Уд. личности	001	001	8101		07.08.2017 15:31:34	08.08.2017 12:05:00		

## 27. Информация об освобождении номеров

Перейдите в меню "Запрос", выберите пункт "Информация об освобождении номеров" и нажмите "Запрос" для отображения всех номеров, срок проживания в которых истек и которые будут освобождены в этот день.

Запрос об ожидаемых выездах

Запрос Экспорт Печать Закрыть

Владелец карты	Паспорт	Паспорт №	Номер здания	Этаж	Номер №	Время заезда	Ожидаемое время выезда
	Уд. личности		001	001	8101	07.08.2017 15:48:25	07.08.2017 16:00:00

## 28. Выезд без карты

Перейдите в меню "Запрос", выберите пункт "Запрос о выезде без карты", введите оператора и номер, период действия и нажмите "Запрос" для отображения на экране всех соответствующих записей.

Запрос о выездах без карты

Оператор: Все | Номер №: \_\_\_\_\_

Время начала: 07.08.2017 | До: 07.08.2017

Запрос | Экспорт | Печать | Закрыть

Номер карты	Номер здания	Номер этажа	Номер №	Имя гостя	Время заезда	Время выезда без карты
77D19B69			8123,8122,8121,8115,8114,811	1 - Admin	07.08.2017 15:08:03	07.08.2017 15:21:48
77D19B69			8123,8122,8114,8113,8112,811	1 - Admin	07.08.2017 15:22:20	07.08.2017 15:23:28
77D19B69 001		001	8101		07.08.2017 15:31:34	07.08.2017 15:46:51

1/3

## 29. Отчет о создании карт

Перейдите в меню "Запрос", выберите пункт "Отчет о создании карт" или нажмите на иконку



. Введите оператора и тип карты, а также период действия и нажмите "Запрос" для отображения на экране всех соответствующих записей.

Запрос отчета о выдаче карт

Оператор: Все | Тип карты: Все | Номер №: \_\_\_\_\_ | Карта №: \_\_\_\_\_

Время начала: 01.08.2016 | Время окончания: 07.08.2017

Запрос | Экспорт | Печать | Закрыть

Тип карты	Номер №	Владелец карты	Здание	Этаж	Номер №	Время выдачи карты	Время возврата карты	время выезда без карты
Карта данных	CC90CF01	Admin				15.05.2017 16:09:25		
Временная карта	77D19B69 1	Admin				18.05.2017 14:43:23	15.06.2017 11:08:00	
Гостевая карта	257183DB		001	001	1	18.05.2017 15:03:55		04.08.2017 13:13:11
Главная карта	E5BB15D1	Admin				18.05.2017 15:04:22		
Гостевая карта	D69AAF62		001	001	102	15.06.2017 11:04:33	27.06.2017 15:17:58	
Гостевая карта	2961921E		001	001	102	15.06.2017 11:05:47	15.06.2017 11:10:17	
Карта удаления инфор	77D19B69 1	Admin				15.06.2017 11:08:32	04.08.2017 16:38:00	
Установить карту	77D19B69 1	Admin	001	001	8102	04.08.2017 16:38:58	04.08.2017 16:39:00	
Установить карту	77D19B69 1	Admin	001	001	8101	04.08.2017 16:39:01	04.08.2017 16:52:00	
Гостевая карта	77D19B69		001	001	8101	04.08.2017 16:52:25	04.08.2017 17:04:00	
Гостевая карта	77D19B69		001	001	8102	04.08.2017 17:04:57	04.08.2017 17:18:00	
Гостевая карта	77D19B69		001	001	8102A	04.08.2017 17:18:10	04.08.2017 17:29:00	
Гостевая карта	77D19B69		001	001	8101	04.08.2017 17:29:45	04.08.2017 17:31:00	04.08.2017 17:30:25
Гостевая карта	77D19B69		001	001	8101	04.08.2017 17:31:17	04.08.2017 17:52:00	04.08.2017 17:40:47
Аннулировать карту	77D19B69 1	Admin				04.08.2017 17:52:13	04.08.2017 17:52:00	

1/27

## 30. Отчет о владении картами

Перейдите в меню "Запрос", выберите пункт "Отчет о владении картами" или нажмите на иконку



. Нажмите "Запрос" для отображения на экране всех соответствующих записей.

Тип карты	Номер карты	Владелец карты	Номер здания	Этаж	Номер №	Номер замка	Время выдачи карты	Недопустимое время
Карта данных	CC90CF0C	1 - Admin						
Главная карта	E5BB15DC	1 - Admin					18.05.2017 15:04:21	20.05.2017 15:04:16
Гостевая карта	77D19B69		001	001	8101	001.001.08101	07.08.2017 15:48:25	07.08.2017 16:00:00

## 31. Отчет об операторах

Перейдите в меню **"Запрос"**, выберите пункт **"Отчет об операторах"** и нажмите **"Запрос"** для отображения на экране всех соответствующих записей.

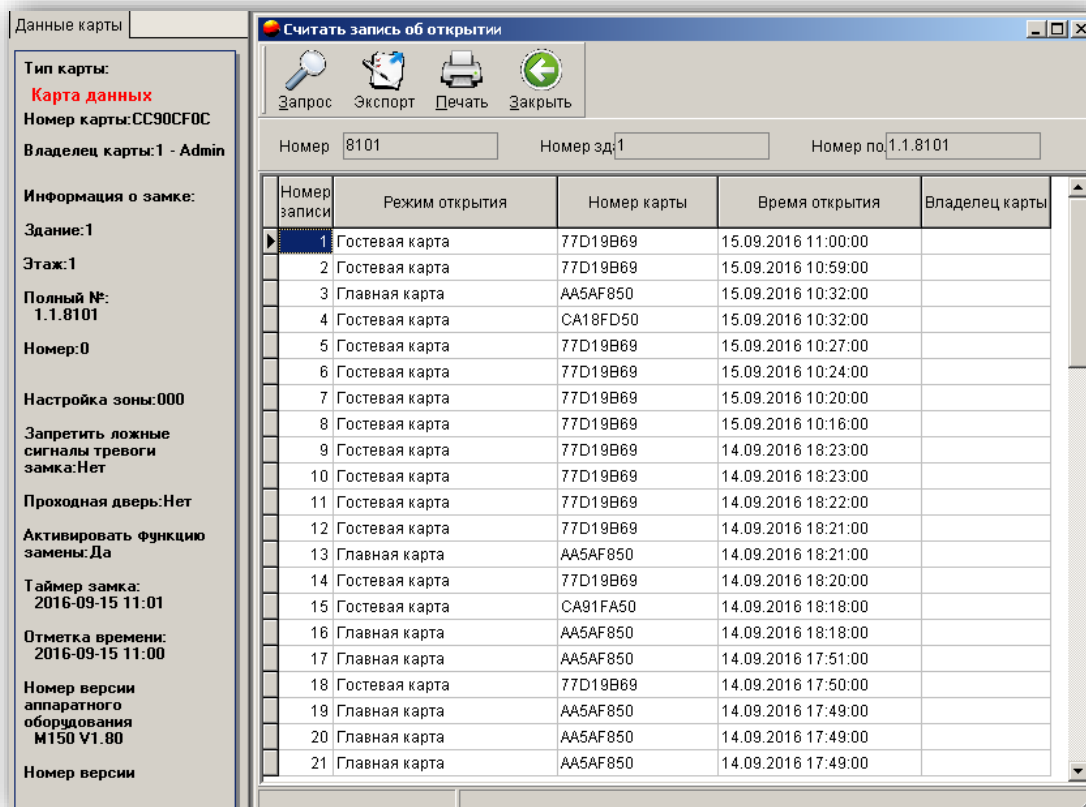
Оператор	Тип карты	Номер карты	Статус карты	Дата выдачи карты	Примечания
1 - Admin	Гостевая карта	77D19B69	В использовании	07.08.2017 15:48:27	
1 - Admin	Карта данных	CC90CF0C	В использовании	15.05.2017 16:09:25	
1 - Admin	Гостевая карта	257183DB	Выезд без карты	18.05.2017 15:03:55	
1 - Admin	Главная карта	E5BB15DC	В использовании	18.05.2017 15:04:22	
1 - Admin	Гостевая карта	D69AAF62	Ожидается	15.06.2017 11:04:33	
1 - Admin	Гостевая карта	2961921E	Ожидается	15.06.2017 11:05:47	

Количество создаваемых карт:6; Количество невозвращенных карт:3

## 32. Отчет о входах

Сбор записей картой данных:

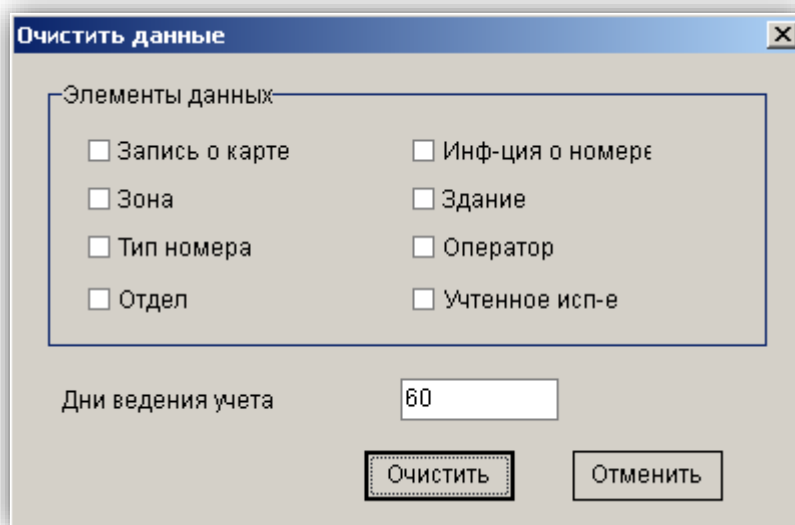
1. Создайте карту блокировки данных (см. пункт 23.5).
2. Поднесите данную карту к замку. Удерживайте карту у датчика замка на протяжении 20 секунд, пока не перестанет мигать зеленый индикатор.
3. Поместите карту обратно в кодер. Перейдите в меню **"Запрос"**, выберите пункт **"Отчет о входах"** и нажмите **"Запрос"** для завершения действия.



Примечание: Максимальное количество записей, которые могут храниться на карте данных: 338.

### 33. Очистка данных

Перейдите в меню "Дополнительно", выберите "Очистка данных", после чего нажмите "Очистить".



Примечание: Перед очисткой рекомендуется осуществить резервное копирование данных, чтобы избежать их утери. При большом объеме данных и медленной работе системы рекомендуется удалять данные о создании карт и отчеты о входах.

