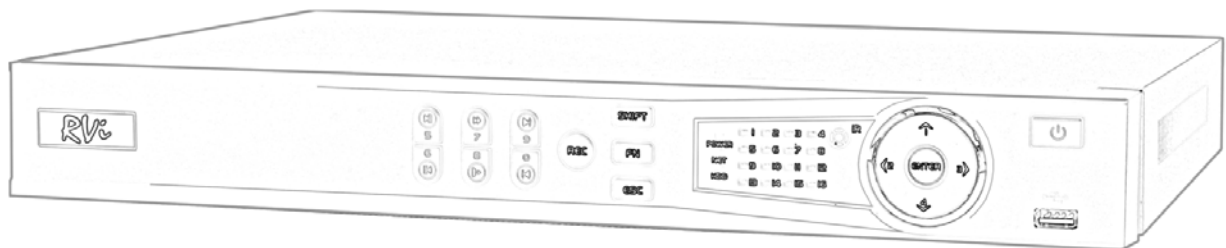


RU

RVi



**Краткая инструкция
по эксплуатации видеорегистратора
RVi-IPN16/2-8P**

СПЕЦИФИКАЦИЯ МОДЕЛИ

Параметр	RVi-IPN16/2-8P
Алгоритм сжатия	H.264, MJPEG
Количество каналов	16
Количество портов PoE	8 портов (IEEE802.3af)
Видеовыходы мониторов	1 HDMI, 1 VGA
Разрешение (отображение)	1920×1080, 1280×1024, 1280×720, 1024×768, 800×600
Аудио входы/выходы для двусторонних переговоров	1 вх (RCA) / 1 вых (RCA)
Формат сжатия аудио	G.711A
Тревожные в\вых	4\2
Встроенный зуммер	75 дБ на расстоянии 10 см
Разрешение (запись)	5MP(2560x1920) / 3MP(2048x1536) / 1080P(1920x1080) / 720P(1280x720) / D1(704x576)
Скорость записи	400 к/с (1080p@8Mbs), 400 к/с (720p)
Запись	Постоянная, по событию, по расписанию, в ручную
Предзапись/пост тревожная запись	30 сек / 300 сек
Тип HDD	SATA3 до 4 Тб
Количество HDD	2 HDD
USB	2 шт. (1 на задней панели)
RS485	PTZ управление
RS232	ПК
Максимальный объем архива	8 ТБ
Поиск	По событию, дате/времени (таблица записи, календарь)
Сетевой интерфейс	1 Gbit Ethernet
Сетевые протоколы	HTTP, IPv4/IPv6, TCP/IP, UPNP, RTSP, UDP, SNMP, SMTP, NTP, DHCP, DNS, PPPOE, DDNS, FTP, IP Фильтр
Сетевой журнал	Функция Syslog
Сетевые инструменты	Встроенный web-сервер (IE, Google chrome, Firefox Mozilla, Opera) Сетевой клиент RVi-PSS для Windows XP/7/8, MAC OS. Мобильные устройства: OS Symbian, OS Windows mobile, OS Android, OS Blackberry, iOS.
Интеграция	Возможность подключения большинства цифровых видеорегистраторов и IP-серверов RVi
Максимальное количество подключений	128
Безопасность видеорегистратора и данных	Индивидуальная настройка прав доступа каждого пользователя/группы
Обнаружение движения	22x18 зон детекции, 6 уровней чувствительности
Диапазон рабочих температур	-10...+55 °C
Питание	100-240В AC, до 60 Вт без HDD
Питание PoE	15Вт на каждый порт PoE
Габариты	1U, 375x285x50 мм (ШxДxВ)
Вес	2.5 кг без HDD

КОМПЛЕКТАЦИЯ

Перед установкой, вскройте упаковку, и убедитесь в наличии всех ниже перечисленных компонентов:

- Кабель питания 1 шт.
- SATA кабель 2 шт.
- USB мышь 1 шт.
- Инструкция пользователя 1 шт.
- CD (включает руководство по эксплуатации, сервисные программы) 1 шт.

ПЕРЕДНЯЯ ПАНЕЛЬ



Описание индикаторов передней панели видеорегистратора приведено в таблице 1.

Таблица 1

№	Значок	Описание
1		Кнопка включения регистратора.
2		При обращении к жесткому диску регистратора (чтение/запись) загорается красный индикатор.
3		Кнопки управления.
4	0-9	Кнопки переключения каналов.
5		USB
6	REC	Старт записи вручную
7	Fn	Специальные функции
8	ESC	Возврат в предыдущее меню

ПОДКЛЮЧЕНИЕ IP КАМЕР ПО POE

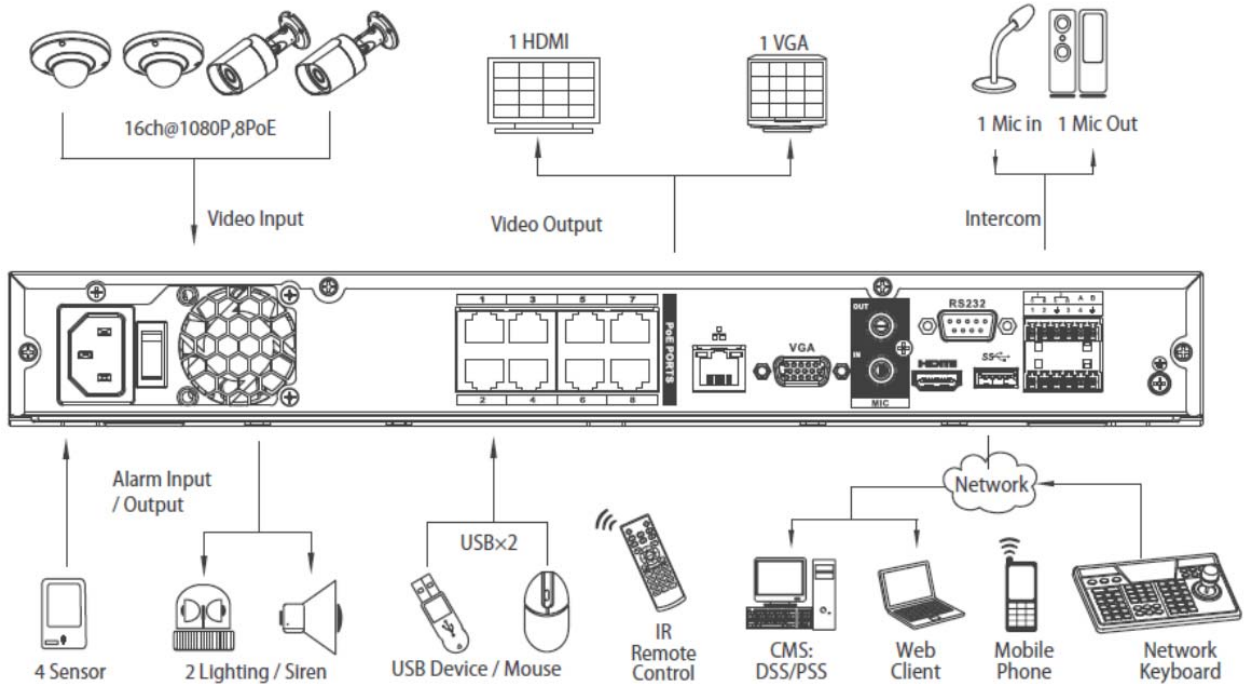
При подключении IP камеры RVi к PoE порту регистратора, данной видеокамере будет присвоен IP адрес автоматически в диапазоне адресов 10.1.1.1 – 10.1.1.255. При этом камера будет добавлена в список удаленных устройств автоматически и после ее полной загрузки появится в одном из каналов мультикартинки.

Для корректной работы IP камер сторонних брендов через PoE порты регистратора, поддерживающих стандарт Onvif, им необходимо предварительно присвоить IP адрес в диапазоне 10.1.1.1 – 10.1.1.255.

Примечание: В Сетевых настройках регистратора вы можете изменить данный диапазон IP адресов для подключения к встроенному PoE коммутатору.

ЗАДНЯЯ ПАНЕЛЬ

Назначение разъемов показано на следующем рисунке.



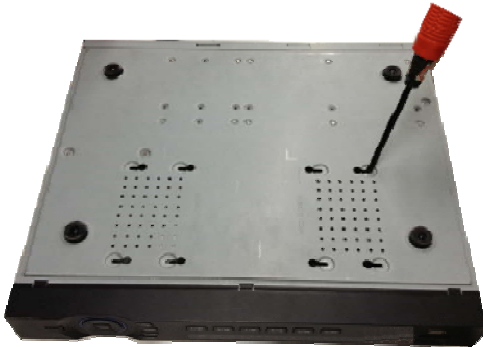
УСТАНОВКА HDD

SATA шлейфы и винты крепления HDD поставляются в комплекте.

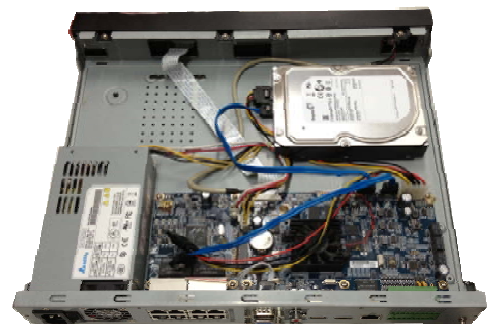
Пошаговая инструкция по установке HDD.



Открутите винты крепления крышки на нижней части корпуса.



Снимите верхнюю крышку регистратора.



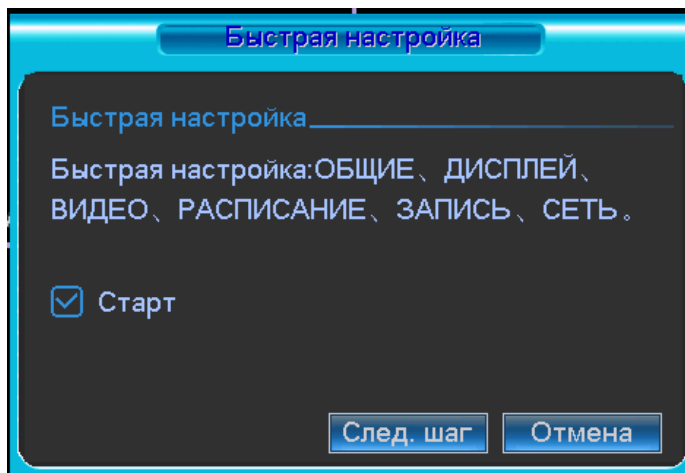
Прикрутите HDD к основанию регистратора и подключите SATA кабель и кабель питания.

ВХОД В МЕНЮ ВИДЕОРЕГИСТРАТОРА

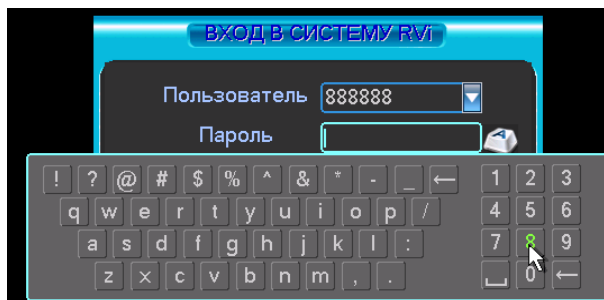
Включите питание видеорегистратора, когда система загрузится при первом включении появится окно “Помощника” по настройке видеорегистратора.

Следующий шаг – переход к настройке системы.

Отмена – перейти к окну авторизации и настроить видеорегистратор позже.



Нажмите клавишу **Enter** или щелкните левой кнопкой мыши. На экране появится окно входа в систему.



Система предоставляет три варианта учетных записей:

- Пользователь: admin. Пароль: admin. (администратор, локальный и удаленный)
- Пользователь: 888888. Пароль: 888888. (администратор, только локальный)
- Пользователь: default. Пароль: default (скрытый пользователь)

Для ввода данных регистрации можно использовать USB-мышь или пульт дистанционного управления. Щелкните на значке **123**, чтобы переключить ввод цифр или букв английского алфавита (строчных и заглавных).

Примечание:

По соображениям безопасности рекомендуется сменить пароль после первого входа в систему.

Если Вы забыли пароль, обратитесь в службу технической поддержки для подбора супер-пароля.

ДОСТУП К ВИДЕОРЕГИСТРАТОРУ ЧЕРЕЗ WEB-ИНТЕРФЕЙС

Перед работой с web-клиентом, проверьте сетевые настройки NVR и ПК.
Используйте ping *****.***.***.***** (* IP адрес NVR) для проверки подключения DVR.
Обычно возвращаемое значение TTL должно быть менее 255.

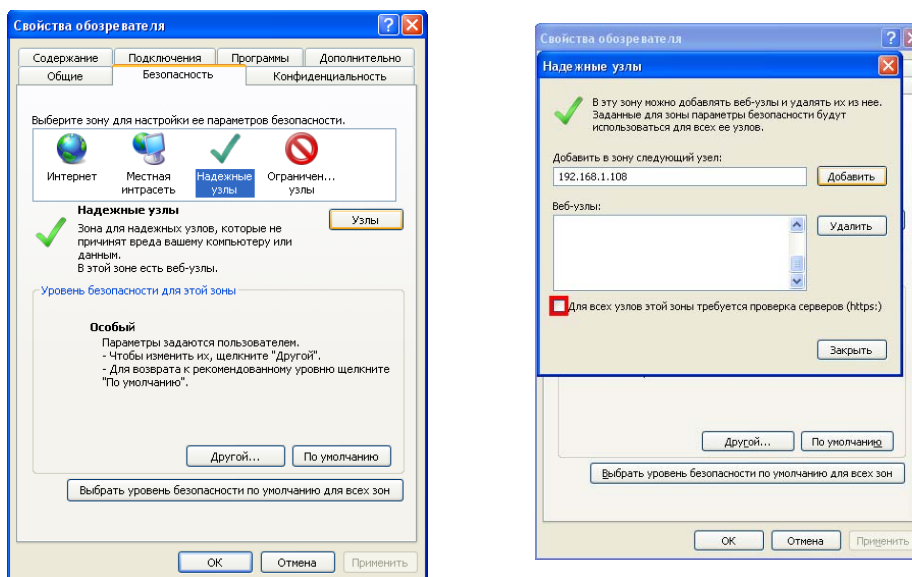
Откройте IE и введите в адресную строку адрес NVR.

Примечание: По умолчанию IP адрес регистратора 192.168.1.108.

Введите **http://192.168.1.108** в адресную строку Internet Explorer.

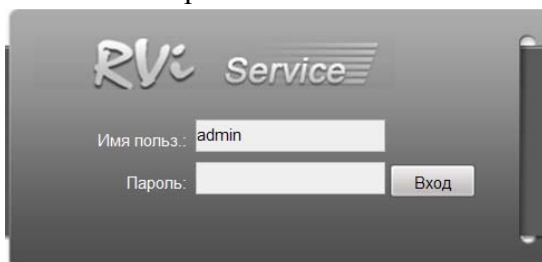
Система выдаст предупреждение, - устанавливать файл веб интерфейса или нет. Нажмите кнопку «Да».

Если вы не можете установить ActiveX, измените настройки следующим образом.



Откройте свойства компьютера, вкладку «Безопасность». Выделите пункт «Надежные узлы», нажмите кнопку «Узлы». Добавьте в список надежных узлов IP адрес вашего DVR.

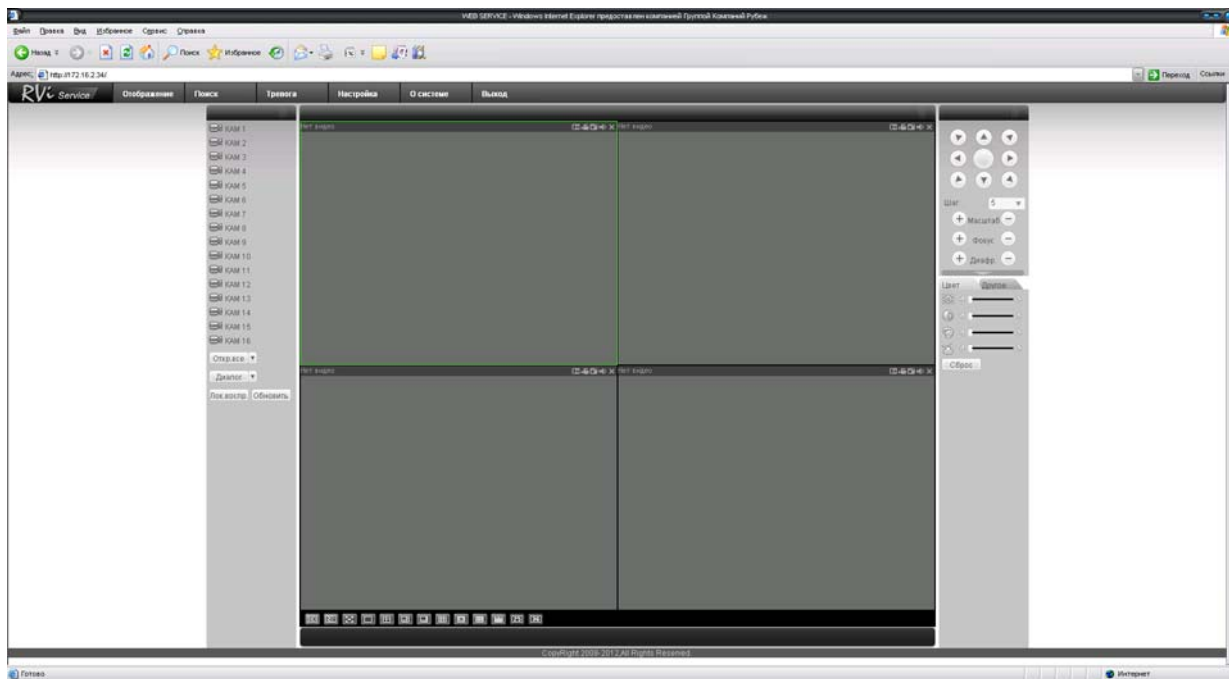
Для входа в WEB интерфейс введите имя пользователя и пароль.
По умолчанию имя пользователя **admin** и пароль **admin**. Нажмите «Вход».



Меню WEB интерфейса содержит 4 функциональных кнопки: отображение, воспроизведение, журнал и настройка.



Внешний вид WEB интерфейса показан ниже:



Примечание: Более подробное руководство пользователя Вы также можете найти на CD диске в разделе инструкции или скачать с нашего сайта <http://www.rvi-cctv.ru/>

ТРАНСПОРТИРОВАНИЕ И ХРАНЕНИЕ**ГАРАНТИИ ИЗГОТОВИТЕЛЯ**

Видеорегистраторы в транспортной таре перевозятся любым видом крытых транспортных средств (в железнодорожных вагонах, закрытых автомашинах, трюмах и отсеках судов, герметизированных отапливаемых отсеках самолетов и т.д.) в соответствии с требованиями действующих нормативных документов.

Условия транспортирования должны соответствовать условиям хранения 5 по ГОСТ 15150-69.

Хранение NVR в транспортной таре на складах изготовителя и потребителя должно соответствовать условиям 1 по ГОСТ 15150-69.

Предприятие-изготовитель гарантирует соответствие видеорегистратора техническим параметрам, указанным в настоящем руководстве, при соблюдении потребителем условий транспортирования, хранения, монтажа и эксплуатации изделия.

Гарантийный срок эксплуатации – 36 месяцев с даты продажи через торговую или монтажную организацию.

При отсутствии отметки о дате продажи гарантийный срок исчисляется от даты сборки.

Гарантийные обязательства недействительны, если причиной неисправности видеорегистратора являются:

- умышленная порча;
- пожар, наводнение, стихийные бедствия;
- аварии в сети питания;

Гарантийные обязательства действуют только при предъявлении настоящего руководства.

Предприятие-изготовитель не несет ответственности и не возмещает ущерба за дефекты, возникшие по вине потребителя при несоблюдении правил эксплуатации и монтажа.

ДАННЫЕ УСТРОЙСТВА:

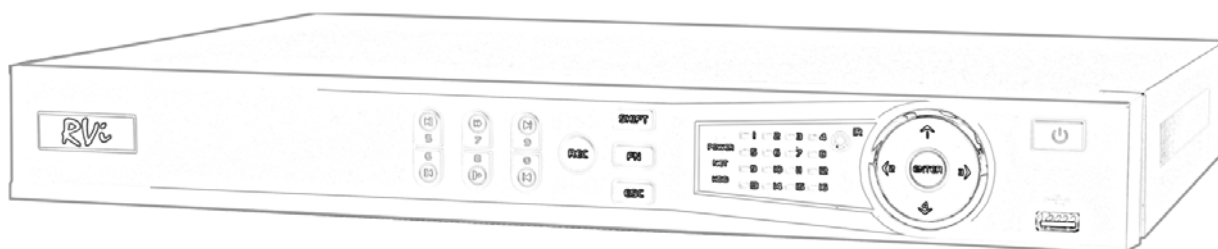
Модель _____
Система _____
Дата сборки _____
Web _____
Серийный номер _____

Упаковку произвел:

ШТАМП
ПРОДАВЦА

Дата продажи « _____ » _____ 201 _____ г.

BY



**Кароткая інструкцыя
па эксплуатацыі відэарэгістратара
RVi-IPN16/2-8P**

СПЕЦИФИКАЦИЯ МАДЭЛІ

Параметр	RVi-IPN16/2-8P
Алгарытм сціску	H.264, MJPEG
Відэаўваходы камер	16
Колькасць портоў PoE	8 портоў (IEEE802.3af)
Відэавыхады манітораў	1 HDMI, 1 VGA
Вырашэнне (адлюстраванне)	1920×1080, 1280×1024, 1280×720, 1024×768, 800×600
Аўдыё ўваходы/выхады для двунаправленых перагаворав	1 ув (RCA) / 1 вых (RCA)
Фармат сціску аўдыё	G.711A
Трывога ўваходы/выхады	4/2
Убудаваны зумер	75 дБ на адлегласці 10 см
Вырашэнне (запіс)	5MP(2560x1920) / 3MP(2048x1536) / 1080P(1920x1080) / 720P(1280x720) / D1 (704x576)
Хуткасць запісу	400 к/с (1080p@8Mbps), 400 к/с (720p)
Запіс	Сталы, па падзеі, па раскладзе, уручную
Перадзапіс/сталы трывожны запіс	30 сек / 300 сек
Тып HDD	SATA до 4 Тб
Колькасць HDD	2 HDD
USB	2 (1 на задняй панэлі)
RS485	PTZ
RS232	ПК
Максімальны аб'ём архіва	8 Тб
Пошук	Па падзеі, даце/часу (табліца запісу, каляндар), тэкставай інфармацыі
Сеткавы інтэрфейс	1Gbit Ethernet
Сеткавыя пратаколы	HTTP, IPv4/IPv6, TCP/IP, UPNP, RTSP, UDP, SNMP, SMTP, NTP, DHCP, DNS, PPPOE, DDNS, FTP, IP Фільтр
Сеткавыя прылады	Убудаваны web-сервер (IE, Google chrome, Firefox Mozilla, Opera) Сеткавы кліент Rvi-PSS для Windows XP/7/8, MAC OS. Мабільныя прылады: OS Symbian, OS Windows mobile, OS Android, OS Blackberry, iOS.
Максімальная колькасць падлучэнняў	128
Бяспека відэарэгістратара і дадзеных	Магчымасць падлучэння большасці лічбавых відэарэгістратараў і IP-сервераў RVi
Выяўленне руху	22x18 зон дэтэкцыі, 6 узроўняў адчувальнасці
Дыяпазон працоўных тэмператур	-10...+55 °C
Сілкаванне	100-240В AC, до 60 Вт без HDD
Сілкаванне PoE	15Вт на кожны порт PoE
Габарыты	1U, 375x285x50 мм (ШxДxB)
Вага	2.5 кг без HDD

КАМПЛЕКТАЦЫЯ

Перад усталяваннем, адкрыце пакаванне, і ўпэўніцеся ў наяўнасці ўсіх ніжэй пералічаных кампанентаў:

Кабель питания	1 шт.
SATA кабель	2 шт.
USB мыш	1 шт.
Інструкцыя карыстальніка	1 шт.
CD (уключае кіраўніцтва па эксплуатацыі, сэрвісныя праграмы)	1 шт.

ПЕРЕДНЯЯ ПАНЭЛЬ



Апісанне індыкатараў передняй панэлі відэарэгістратара прыведзена ў табліцы 1.

Табліца 1

№	Значок	Апісанне
1		Кнопка ўключэння рэгістратара.
2		Пры звароце да цвёрдай кружэлкі рэгістратара (чытанне / запіс) загараецца чырвоны індыкатар.
3		Кнопкі кіравання.
4	0-9	Кнопкі пераключэння каналаў.
5		USB
6	REC	Старт запісы ў ручную
7	Fn	Спецыяльныя функцыі
8	ESC	Вяртанне ў папярэдняе меню

ПОДКЛЮЧЕНИЕ IP КАМЕР ПО POE

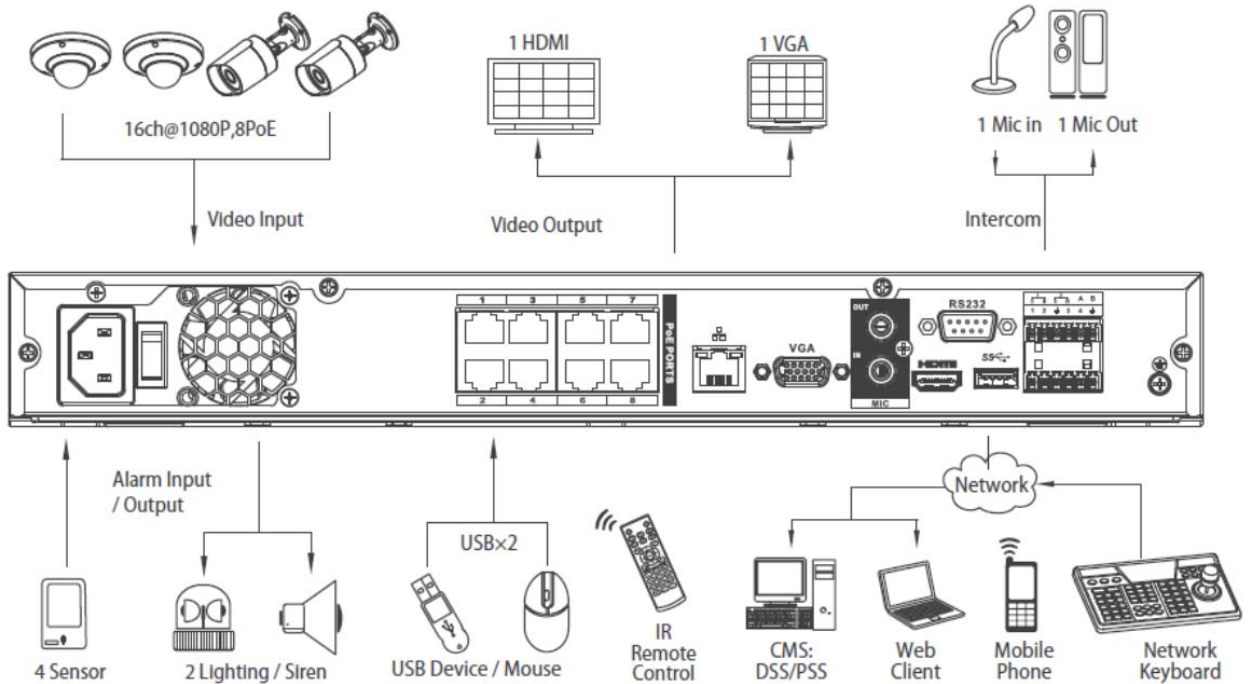
Пры падключэнні IP камеры RVi да PoE порта рэгістратара, дадзенай відэакамеры будзе прысвоены IP адрас аўтаматычна ў дыяпазоне адрасоў 10.1.1.1 - 10.1.1.255. Пры гэтым камера будзе дададзены ў спіс адаленых прылад аўтаматычна і пасля яе поўнай загрузкі з'явіцца ў адным з каналаў мультыкартінкі.

Для карэктнай працы IP камер іншых брэндаў праз PoE парты рэгістратара, якія падтрымліваюць стандарт Onvif, ім неабходна папярэдне прысвоіць IP адрас у дыяпазоне 10.1.1.1 - 10.1.1.255.

Заўвага: У сеткавых наладах рэгістратара вы можаце змяніць дадзены дыяпазон IP адрасоў для падлучэння да ўбудаванаму PoE коммутаторы.

ЗАДНЯЯ ПАНЭЛЬ

Прызначэнне раздымаў паказана на наступным малюнку.



УСТАЛЯВАННЕ HDD

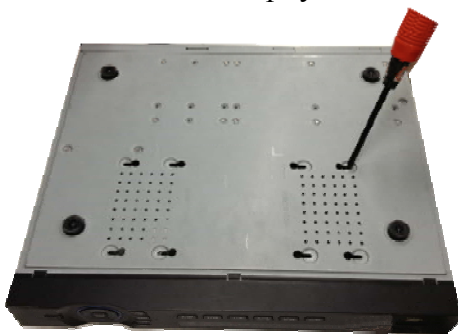
SATA шлейфы і шрубы мацавання HDD пастаўляюцца ў камплекце.
Пакрокавая інструкцыя па ўсталяванні HDD.



Адкруціце шрубы мацавання накрывкі на ніжняй частцы корпуса.



Зніміце верхнюю накрывку рэгістратара.



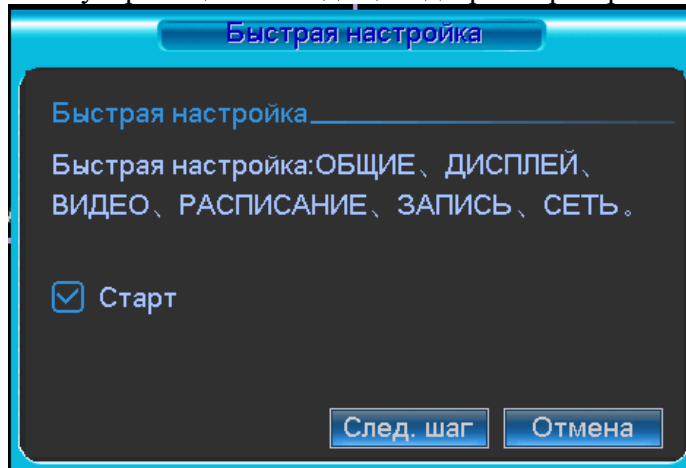
Прыкруціце HDD да заснавання рэгістратара і падлучыце SATA кабель і кабель сілкавання.

УВАХОД У МЕНЮ ВІДЭАРЭГІСТРАТАРА

Уключыце сілкаванне відэарэгістратара, калі сістэма загрузіцца пры першым уключэнні з'явіцца акно "Дапаможніка" па наладцы відэарэгістратара.

Наступны крок — пераход да наладкі сістэмы.

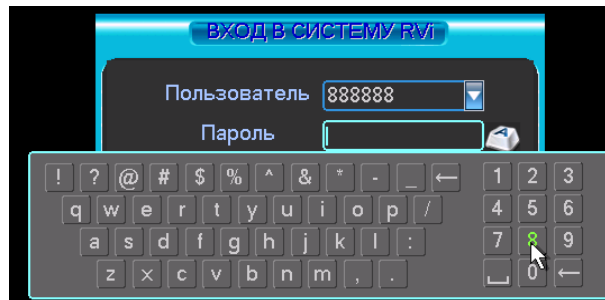
Адмена — перайсці да акна аўтарызацыі і наладзіць відэарэгістратар пазней.



Текст в окне: Дапаможнік

Ці запускаць дапаможнік пры ўключэнні DVR?
Наст Адмена

Націсніце клавішу **Enter** або пстрыкніце левай кнопкай мышы. На экране з'явіцца акно ўваходу ў сістэму.



Текст в окне: Дапаможнік

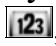
Пароль адміністратара:
Новы пароль адміністратара
Новы пароль
Падцверджанне пароля
Папяр. Наст Адмена

Сістэма падае тры варыянты ўліковых запісаў:

Карыстальнік: admin. Пароль: admin. (адміністратар, лакальны і выдалены)

Карыстальнік: 888888. Пароль: 888888. (адміністратар, толькі лакальны)

Карыстальнік: default. Пароль: default (схаваны карыстальнік)

Для ўводу дадзеных рэгістрацыі можна выкарыстоўваць USB-мыш або пульт дыстанцыйнага кіравання. Пстрыкніце па значку , каб пераклучыць увод лічб або літар англійскага алфавіту (маленькіх і загалоўных).

Нататка:

Па меркаваннях бяспекі рэкамендуецца змяніць пароль пасля першага ўваходу ў сістэму.

Калі Вы забылі пароль, звярніцеся ў службу тэхнічнай падтрымкі для падбору супер-пароля.

ДОСТУП ДА ВІДЭАРЭГІСТРАТАРА ПРАЗ WEB-ІНТЭРФЕЙС

Перад працай з web-кліентам, праверце сеткавыя наладкі NVR і ПК.

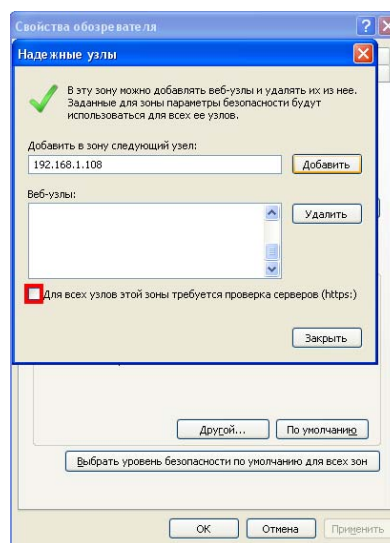
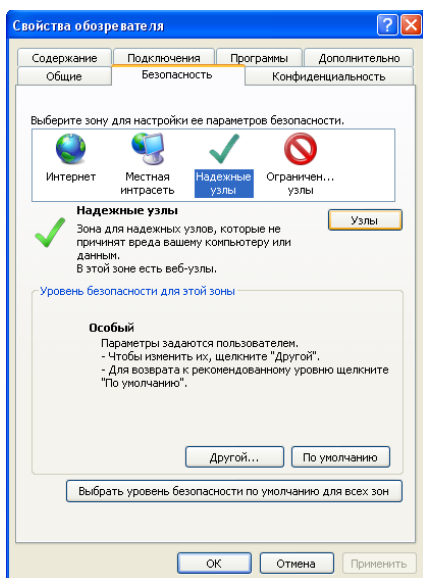
Выкарыстоўвайце ping ***.***.***.***(* IP адрас NVR) для праверкі падлучэння DVR.

Значэнне TTL, якое звычайна вяртаецца, павінна быць меней за 255.

Адкрыце IE і ўвядзіце ў адрасны радок адрас NVR. Напрыклад, калі IP вашага відэарэгістратара 192.168.1.108, увядзіце http://192.168.1.108 у адрасны радок Internet Explorer.

Сістэма выдасць папярэджанне з пытаннем, ці усталёўваць webres.cab або не. Націсніце кнопку "Так".

Калі вы не можаце ўсталяваць ActiveX, змяніце наладкі наступным чынам.



Тэкст в окне: Уласціваці аглядальніка

Змест Падлучэнні Праграмы Дадаткова
Агульныя Бяспека Канфідэнцыйнасць

Абярыце зону для наладкі яе параметраў бяспекі.
Інтэрнэт Мясцовая Надзейныя Абмежаваныя
інтрасетка вузлы вузлы
Надзейныя вузлы Вузлы
Зона для надзейных вузлоў, якія не
нашкодзяць вашаму кампутару ці
дадзеным.
У гэтай зоне ёсць вэб-вузлы.

Узровень бяспекі для гэтай зоны

Асаблівы
Параметры задаюцца карыстальнікам.
- Каб змяніць іх, пстрыкніце "Іншы".
- Для звароту да рэкамендаванага ўзроўня пстрыкніце
"Па змоўчанні".

Іншы... Па змоўчанні
Абраць узровень бяспекі па змоўчанні для ўсіх зон

Ок Адмена Прымяніць

Тэкст в окне: Уласціваці аглядальніка

Надзейныя вузлы
У гэтую зону можна дадаваць вэб-вузлы і выдаляць іх з яе.
Зададзеныя для зоны параметры бяспекі будуць
Выкарыстоўвацца для ўсіх яе вузлоў.

Дадаць у зону наступны вузел:
192.168.1.108 Дадаць

Вэб-вузлы: Выдаліць

Для ўсіх вузлоў гэтай зоны патрабуецца праверка сервераў (https):

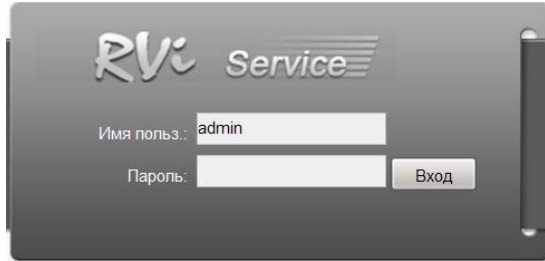
Зачыніць

Іншы... Па змоўчанні
Абраць узровень па змоўчанні для ўсіх зон

Ок Адмена Прымяніць

Адкрыце ўласціваці кампутара, укладку "Бяспека". Вылучыце пункт "Надзейныя вузлы", націсніце кнопку "Вузлы". Дадайце ў спіс надзейных вузлоў IP адрас вашага NVR.

Для ўваходу ў WEB інтэрфейс увядзіце імя карыстальніка і пароль.
Па змоўчанні імя карыстальніка admin і пароль admin. Націсніце "Уваход".

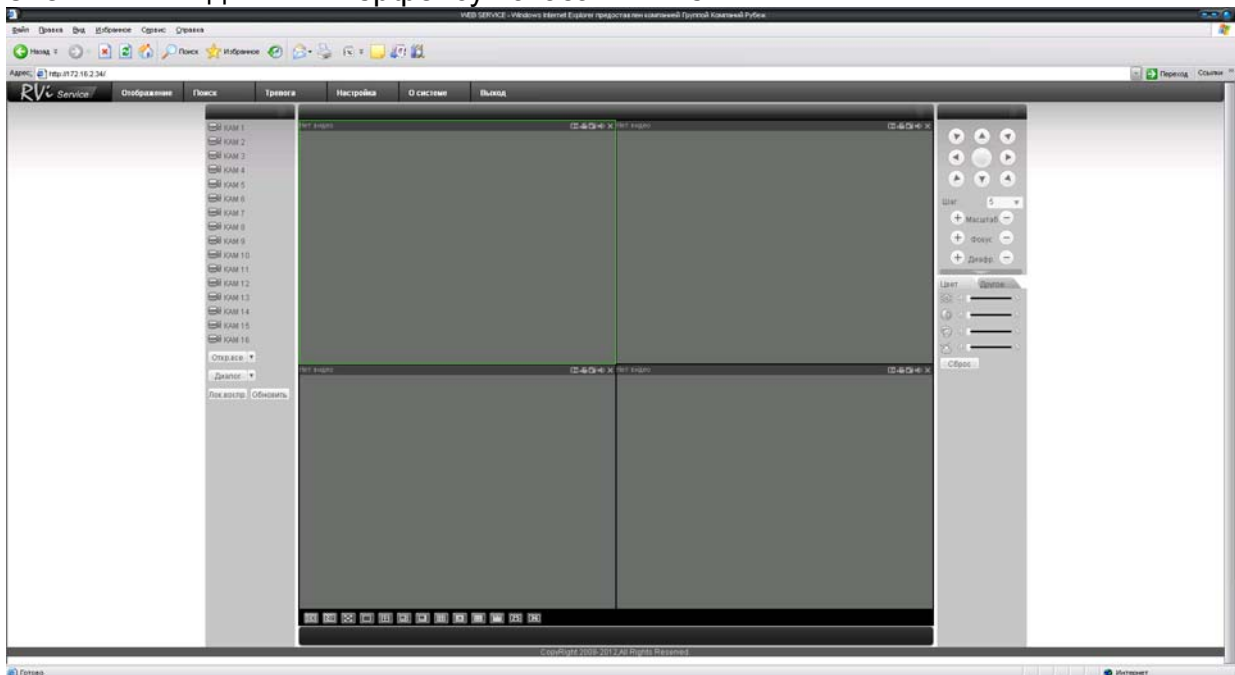


Текст в окне: Имя карыстальніка
Пароль

Меню WEB інтэрфейсу ўтрымоўвае 5 функцыянальных кнопак: пошук, трывога, канфігурацыя, аб сістэме і выхад.



Знешні выгляд WEB інтэрфейсу паказаны ніжэй:



Файл Праўка Выгляд Сэрвіс Даведка
Назад Пошук Выбранае
Адрас Пераход Спасылка
Адлюстраванне Пошук Тывога Наладкі Аб сістэме Выхад

ТРАНСПАРТАВАННЕ І ЗАХАВАННЕ ГАРАНТЫІ ВЫТВОРЦЫ

Відэарэгістратары ў транспартнай тары перавоззяцца любым відам крытых транспартных сродкаў (у чыгуначных вагонах, закрытых аўтамашынах, трумах і адсеках судоў, *герметызаваных*, абаграваемых адсеках самалётаў і г.д.) у адпаведнасці з патрабаваннямі дзеючых нарматыўных дакументаў.

Умовы транспартавання павінны адпавядаць умовам захавання 5 па ДАСТ 15150-69.

Захаванне NVR у транспартнай тары на складах вытворцы і спажыўца павінна адпавядаць умовам 1 па ДАСТ 15150-69.

Прадпрыемства-вытворца гарантуе адпаведнасць відэарэгістратара тэхнічным параметрам, пазначаным у дадзеным кіраўніцтве, пры прытрымліванні спажыўцом умоў транспартавання, захавання, мантажу і эксплуатацыі выраба.

Гарантыйны тэрмін эксплуатацыі - 36 месяцаў з даты продажу праз гандлёвую або мантажную арганізацыю.

Пры адсутнасці адзнакі аб даце продажу гарантыйны тэрмін вылічаецца ад даты зборкі.

Гарантыйныя абавязальніцтвы несапраўдныя, калі чыннікам няспраўнасці відэарэгістратара з'яўляюцца: сумыснае псаванне; пажар, паводка, стыхійныя бядоты; аварыі ў сетцы сілкавання;

Гарантыйныя абавязальніцтвы дзейнічаюць толькі пры прад'яўленні дадзенага кіраўніцтва.

Прадпрыемства-вытворца не нясе адказнасці і не пакрывае шкоды за дэфекты, што узніклі па віне спажыўца пры незахаванні правіл эксплуатацыі і мантажу.

ДАДЗЕННЫЯ ПРЫЛАДЫ:

Мадэль

Сістэма

Дата зборкі

WEB

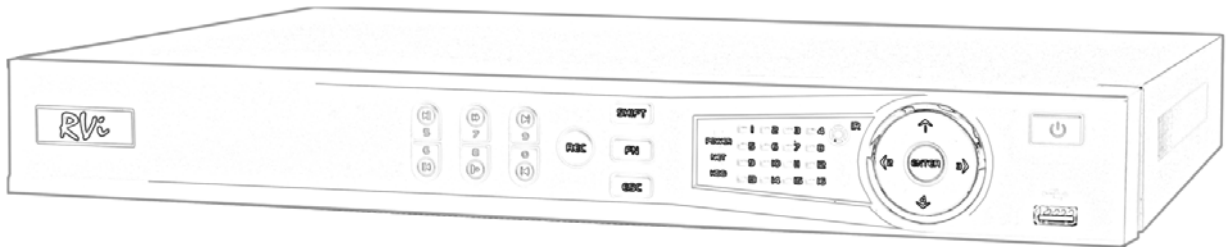
Серыйны нумар

Пакаванне зрабіў:

ШТАМП
ПРАДАЎЦА

Дата продажу

KZ



RVi-IPN16/2-8P

**бейнетіркегішін пайдалану жөніндегі
қысқаша ақпарат**

ҮЛГІ СИПАТТАМАСЫ

Параметр	RVi-IPN16/2-8P
Қысу алгоритмі	H.264, MJPEG
Камералардың видеокірістері	16
Портов саны PoE	8 портов (IEEE802.3af)
Мониторлардың идеошығыстары	1 HDMI, 1 VGA
Рұқсат (көрсету)	1920×1080, 1280×1024, 1280×720, 1024×768, 800×600
Аудио кірістер/шығыстар	1 кір (RCA) / 1 шығ (RCA)
Аудио қысу форматы	G.711A
Дабыл кірістер/шығыстар	4/2
Кіріктірілген зуммер	10 см қашықтықта 75 дБ
Рұқсат (жазба)	5MP(2560x1920) / 3MP(2048x1536) / 1080P(1920x1080) / 720P(1280x720) / D1 (704x576)
Жазу жылдамдығы	400 к/с (1080p@8Mbs), 400 к/с (720p)
Жазба	Тұрақты, оқиға бойынша, кесте бойынша, қолмен
Алдын ала жазба/дабылдан кейінгі жазба	30 сек / 300 сек
HDD түрі	SATA 4 Тб дейін
HDD саны	2 HDD
USB	2 (Артқы панельде 1)
RS485	PTZ
RS232	ПК
Мұрағаттың максималды көлемі	8 Тб
Іздеу	Оқиға, күні/уақыты (жазба кестесі, күнтізбе), мәтіндік ақпарат бойынша
Желілік интерфейс	1Gbit Ethernet
Желілік хаттамалар	HTTP, IPv4/IPv6, TCP/IP, UPNP, RTSP, UDP, SNMP, SMTP, NTP, DHCP, DNS, PPPOE, DDNS, FTP, IP Фильтр
Желілік құралдар	Кіріктірілме web-сервер (IE, Google chrome, Firefox Mozilla, Opera) Windows XP/7/8, MAC OS арналған RVi PSS желілік клиенті. Мобильді құрылғылар: OS Symbian, OS Windows mobile, OS Android, OS Blackberry, iOS.
Қосылыстардың максималды саны	128
Бейнетіркегіш пен мәліметтер қауіпсіздігі	Әр пайдаланушының/топтың қолжетімділік құқықтарын жеке баптау
Қозғалысты анықтау	22x18 детекция аймағы, 6 сезімталдық деңгейі
Жұмыс температураларының диапазоны	-10...+55 °С
Қорек көзі	100-240В AC, до 60 Вт дейін, HDD есептемегенде
Қорек көзі PoE	15Вт бас-басы порт PoE
Өлшемдері	1U, 375x285x50 мм (ЕхҰхБ)
Салмағы	2.5 кг, HDD есептемегенде

ЖИНАҚТАЛУЫ

Орнатар алдында, қаптаманы ашып, төменде аталған барлық компоненттердің бар екендігіне көз жеткізіңіз:

- Қоректенулер кабел 1 д.
- SATA шоғырсымы 1 д.
- USB тінтуір 1 д.
- Пайдаланушы нұсқаулығы 1 д.
- CD (пайдалану жөніндегі нұсқаулықты, сервистік бағдарламаларды қамтиды) 1 д.

Алдыңғы панел



Бейнетіркегіштің жоғарғы панеліндегі индикаторлардың сипаттамасы 1 кестеде келтірілген.

1 кесте

№	Белгі	Сипаттама
1		Тіркеушінің қосындылары батырмасы.
2		Тіркеушіге қатты дискке үндеуде қызыл индикатор (чтение/запись) күнге күйп жатыр.
3		Басқарулар батырмалар.
4	0-9	Каналдардың ауыстырып қосулары
5		USB
6	REC	Жазуда стартқа қол
7	Fn	Арнайы функциялар
8	ESC	Қайтару алдыңғы мәзірде

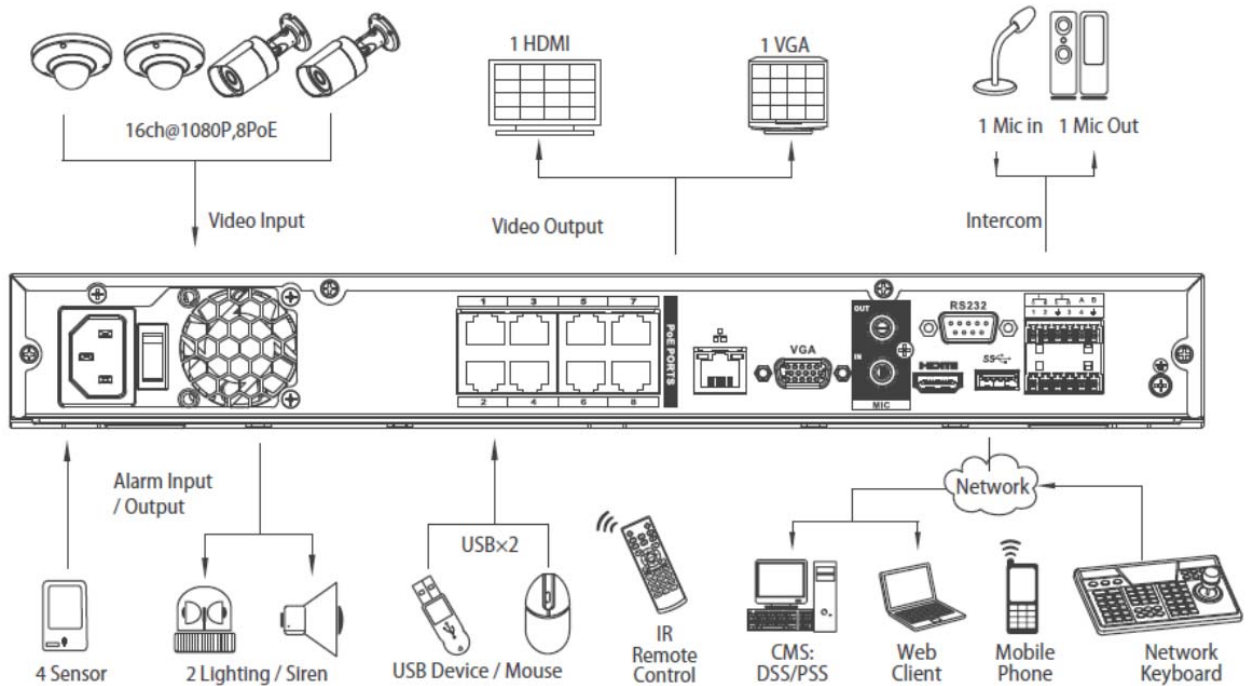
КАМЕРАНЫҢ IP ПОДКЛЮЧЕНИЕ ШАРОЕ

При RVi камерасының IP подключении к PoE тіркегіштіңпорту, айтылмыш видеокаме ре же- IP мекенжайавтоматша мекенжайдың диапазонында 10.1.1.1-10.1.1.255 болады. Бұл ретте камера алыстат-құрылымның тізбесіне деген үсте-автоматша боладыжәне кейін оның толық тие- мультикартинкиарналарынан бірде бітеді. Жақтық брендтің камерасының IP корректной жұмысыүшін арқылы PoE тіркегіштің порты, қостаушы Onvifқалыбының, оларға қажет предварительно же- IPмекенжай диапозонда 10.1.1.1 - 10.1.1.255.

Ескерту: тіркегіштің желілік күйттесендер мекенжайдыңIP айтылмыш диапазонын по дключения үшін квстроенному PoE өзгерту білесіндер

АРТҚЫ ПАНЕЛЬ

Ұяшықтардың тағайындалуы келесі суретте көрсетілген.



HDD ОРНАТУ

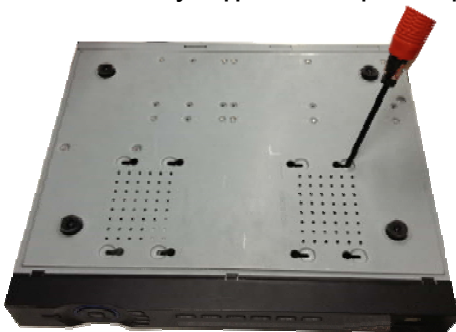
SATA шлейфтері мен HDD бекіту бұрандалары жинақта жеткізіледі.
HDD орнату жөніндегі қадамдық нұсқаулық.



Корпустың төменгі бөлігіндегі қапқақ бекіту бұрандаларын бұрап алыңыз.



Тіркегіштің жоғарғы қақпағын шешіңіз.



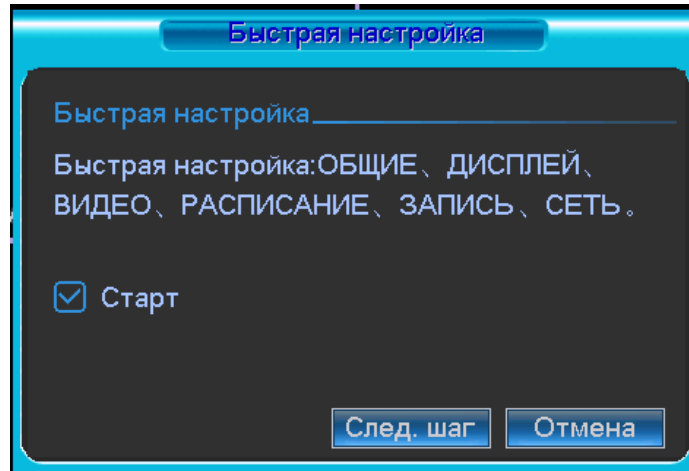
HDD құрылғысын тіркегіш негізіне бұрап, SATA шоғырсымын және қоректену шоғырсымын жалғаңыз.

БЕЙНЕТІРКЕГІШ МӘЗІРІНЕ КІРУ

Бейнетіркегіштің қорек көзін қосыңыз, жүйе жүктелген кезде алғаш қосқан кезде бейнетіркегішті баптау жөніндегі «Көмекші» терезесі пайда болады.

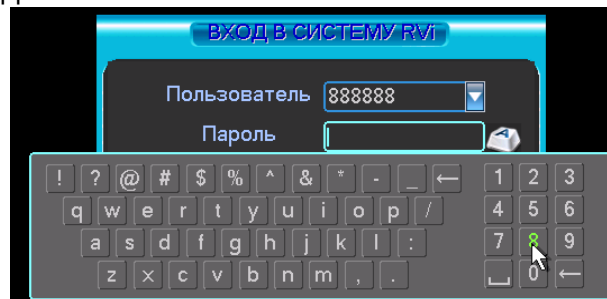
Келесі қадам – жүйені баптауға ауысу.

Күшін жою –авторландыру терезесіне ауысып, бейнетіркегішті кейін баптау.



Помощник	Көмекші
Запускать помощника при включении NVR?	NVR қосқан кезде көмекшіні қосу керек пе?
След	Кел
Отмена	Күшін жою

Enter пернесін басыңыз, немесе тінтуірдің сол жақ батырмасын шертіңіз. Экранда жүйеге кіру терезесі пайда болады.



Пароль администратора	Әкімші құпиясөзі
Новый пароль администр...	Әкімшінің жаңа құпиясөзі
Новый пароль	Жаңа құпиясөз
Подтверждение пароля	Құпиясөзді растау
Пред	Алд
След	Кел
Отмена	Күшін жою

Жүйе есептік жазбалардың үш нұсқасын ұсынады:

- Пайдаланушы: admin. Құпиясөз: admin. (әкімші, жергілікті және алыстатылған)
- Пайдаланушы: 888888. Құпиясөз: 888888. (әкімші, тек жергілікті)
- Пайдаланушы: default. Құпиясөз: default (жасырын пайдаланушы)

Тіркеу мәліметтерін енгізу үшін USB-тінтуірді және қашықтықтан басқару пультін қолдануға болады. Сандардың немесе ағылшын әліпбиінің әріптерінің (кіші және бас әріптер) енгізілуін ауыстыру үшін **123** белгісін басыңыз.

Ескертпе:

Қауіпсіздікті қамтамасыз ету мақсатында жүйеге алғаш кіргеннен кейін құпиясөзді ауыстыру ұсынылады.

Егер Сіз құпиясөзді ұмытсаңыз, супер-құпиясөзді таңдап алу үшін техникалық қызмет көрсету қызметіне жүгініңіз.

БЕЙНЕТІРКЕГІШКЕ WEB-ИНТЕРФЕЙС АРҚЫЛЫ КІРУ

Web-клиентпен жұмыс істеу үшін NVR және ДК желілік баптауларын тексеріңіз. DVR қосылысын тексеру үшін ping ***.***.***.*** (* IP мекен-жай NVR) қолданыңыз. Әдетте TTL қайтарылатын мәні 255 кем болмау керек.

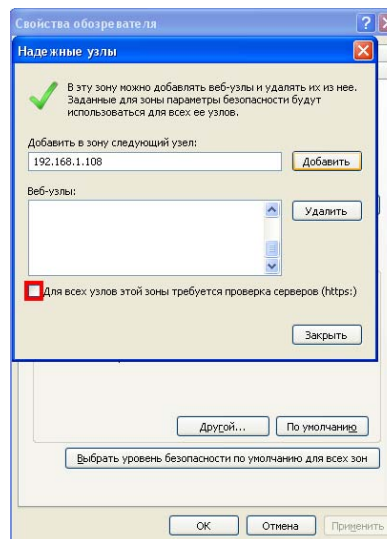
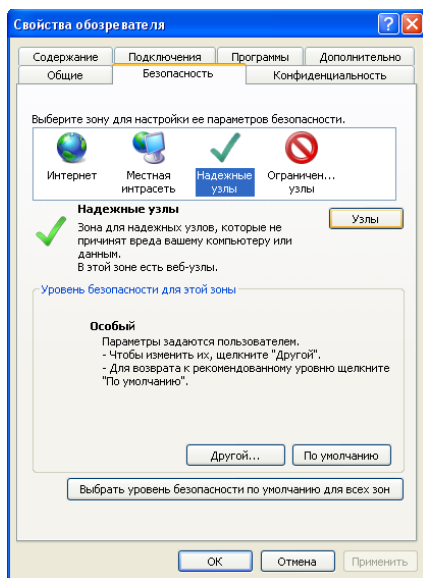
IE ашып, мекен-жай жолағына NVR мекен-жайын енгізіңіз.

Ескертпе: Тағайындалу бойынша бейнетіркегіштің IP көрсеткіші 192.168.1.108.

Internet Explorer мекен-жай жолағына http://192.168.1.108 енгізіңіз.

Жүйе ескерту береді - веб интерфейс құжатын орнату керек пе немесе керек емес пе. «Ия» батырмасын басыңыз.

Егер сіз ActiveX орната алмасаңыз, баптауларды келесі жолмен өзгертіңіз.

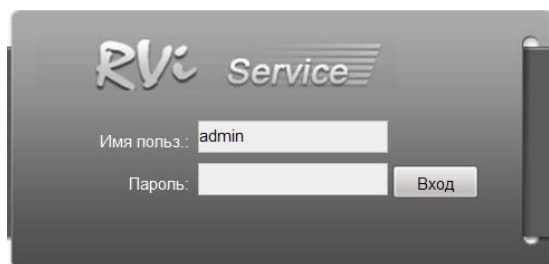


Свойства обозревателя	Шолушы қасиеттері
Содержание	Мазмұны
Подключения	Қосылулар
Программы	Бағдарламалар
Дополнительно	Қосымша
Общие	Жалпы
Безопасность	Қауіпсіздік
Конфиденциальность	Құпиялылық
Выберите для настройки ее параметров безопасности	Оның қауіпсіздік параметрлерін баптау үшін таңдаңыз
Интернет	Интернет
Местная интрасеть	Жергілікті интражелі
Надежные узлы	Сенімді буындар
Органичен... узлы	Шектеулі буындар
Зона для надежных узлов, которые не причинят вреда вашему компьютеру или данным. В этой зоне есть веб-узлы	Сіздің компьютеріңізге немесе мәліметтеріңізге зиян келтірмейтін сенімді буындарға арналған аймақ. Бұл аймақта веб-буындар бар.
Узлы	Буындар
Уровень безопасности для этой зоны	Осы аймақ үшін қауіпсіздік деңгейі
Особый	Айрықша
Параметры задаются пользователем. - Чтобы изменить их, щелкните «Другой»	Параметрлер пайдаланушымен белгіленеді. - Олардың өзгерту үшін «Басқа» басыңыз

- Для возврата к рекомендованному уровню щелкните «По умолчанию»	- Ұсынылған деңгейге қайтару үшін «Тағайындалу бойынша» шертіңіз
Другой...	Басқа...
По умолчанию	Тағайындалу бойынша
Выбрать уровень безопасности по умолчанию для всех зон	Барлық аймақтар үшін тағайындалу бойынша қауіпсіздік деңгейін таңдау
Ок	Ия
Отмена	Күшін жою
Применить	Қолдану
Свойства обозревателя	Шолушы қасиеттері
Надежные узлы	Сенімді буындар
В эту зону можно добавлять веб-узлы и удалять их из нее. Заданные для зоны параметры безопасности будут использоваться для всех ее узлов.	Бұл аймаққа веб-буындарды қосып, оларды аймақтан өшіруге болады. Аймақ үшін белгіленген қауіпсіздік параметрлері оның барлық буындары үшін қолданылады.
Добавить в зону следующий узел:	Аймаққа келесі буынды қосу:
Добавить	Қосу
Веб-узлы	Веб-буындар
Удалить	Өшіру
Для всех узлов этой зоны требуется проверка серверов (https:)	Осы аймақтың барлық буындары үшін серверлерді тексеру талап етіледі (https:)
Закрыть	Жабу
Другой...	Басқа...
По умолчанию	Тағайындалу бойынша
Выбрать уровень безопасности по умолчанию для всех зон	Барлық аймақтар үшін тағайындалу бойынша қауіпсіздік деңгейін таңдау
Ок	Ия
Отмена	Күшін жою
Применить	Қолдану

Компьютер қасиеттерін, «Қауіпсіздік» қосымша бетін ашыңыз. «Сенімді буындар» тармағын белгілеп, «Буындар» батырмасын басыңыз. Сенімді буындар тізіміне сіздің NVR құрылғыңыздың IP мекен-жайын қосыңыз.

WEB интерфейске кіру үшін пайдаланушының аты мен құпиясөзді енгізіңіз. Тағайындалу бойынша пайдаланушының аты **admin** және құпиясөз **admin**. «Кіру» басыңыз.



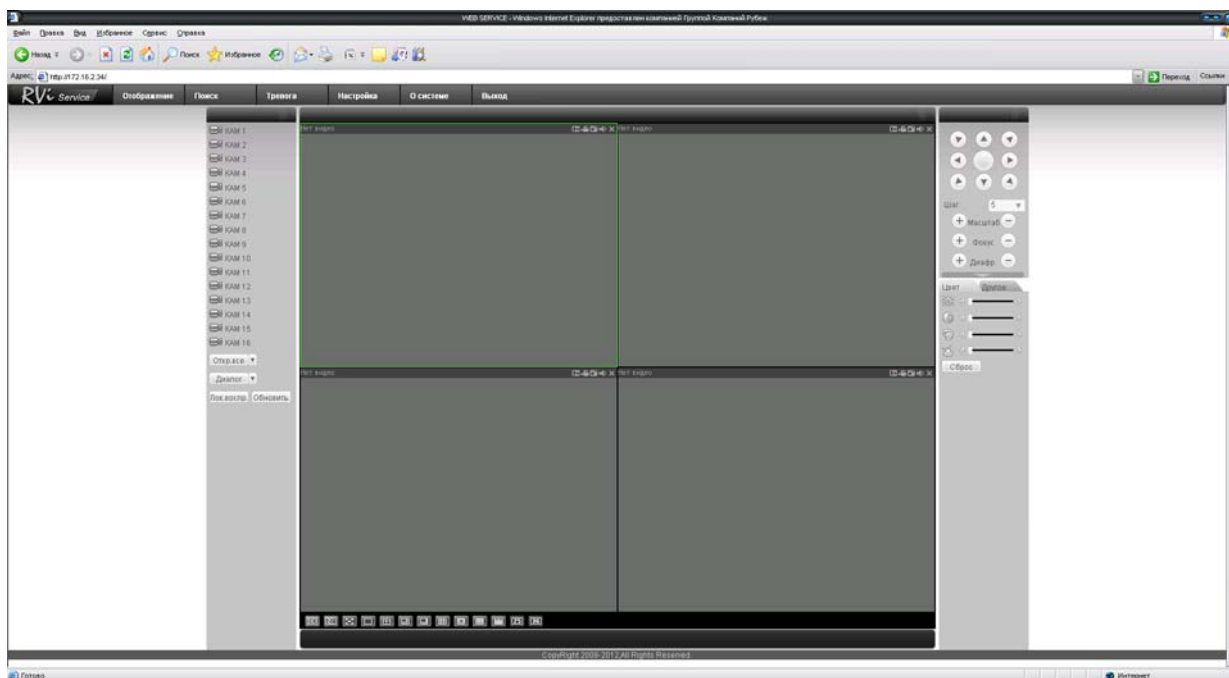
Вход	Кіру
Имя польз.	Пайд. аты
Пароль	Құпиясөз

WEB интерфейс мәзірінде 5 атқарымдық батырма бар: іздеу, дабыл, конфигурация, жүйе туралы және шығу.



Поиск	Іздеу
Тревога	Дабыл
Конфиг	Конфиг
О системе	Жүйе туралы
Выход	Шығу

WEB интерфейсінің сыртқы көрінісі төменде көрсетілген:



ТАСЫМАЛДАУ ЖӘНЕ САҚТАУ**ӨНДІРУШІ КЕПІЛДІГІ**

Бейнетіркегіштер тасымал ыдысында қолданыстағы нормативтік құжаттарға сәйкес жабық көлік құралдарының кез келген түрімен (темір жол вагондарында, жабық автокөліктерде, кемелердің трюмдары мен бөлімдерінде, ұшақтардың герметикалық жылытылатын бөлімдерінде және т.б.) тасымалданады.

Тасымалдау шарттары МЕМСТ 15150-69 бойынша 5 сақтау шарттарына сәйкес келуі керек.

Өндіруші және тұтынушы қоймаларында тасымал ыдысында NVR сақтау шарттары МЕМСТ 15150-69 бойынша 1 сақтау шарттарына сәйкес келуі керек.

Өндіруші кәсіпорын тұтынушы тарапынан бұйымды тасымалдау, сақтау, құрастыру және пайдалану шарттары сақталған жағдайда бейнетіркегіштің осы нұсқаулықта көрсетілген техникалық параметрлерге сәйкес келетіндігіне кепілдік береді.

Кепілді сақтау мерзімі – сауда желісі немесе құрастыру ұйымы арқылы сатылған күннен бастап 36 ай.

Сатылған күні туралы белгі болмаған кезде кепілдік мерзімі жиналған күнінен бастап есептеледі.

Егер бейнетіркегіш ақаулығына келесі тармақтар себепші болса, кепілдік міндеттемелері күшін жояды:

- қасақана бүлдіру;
- өрт, су тасқыны, дүлей апаттар;
- қоректендіру желісіндегі апаттар;

Кепілдік міндеттемелері тек осы нұсқаулықты ұсынған кезде әрекет етеді.

Өндіруші кәсіпорын пайдалану және құрастыру ережелері сақталмаған жағдайда тұтынушы кінәсі бойынша туындаған ақаулықтар үшін жауапты болмайды және зиянды өтемейді.

ҚҰРЫЛҒЫ МӘЛІМЕТТЕРІ:

Үлгі _____
 Жүйе _____
 Жиналған күні _____
 Web _____
 Сериялық нөмірі _____

Қаптауды орындады:

САТУШЫ
 МӨРТАБАНЫ

Сатылған күні « _____ » _____ 201 _____ ж