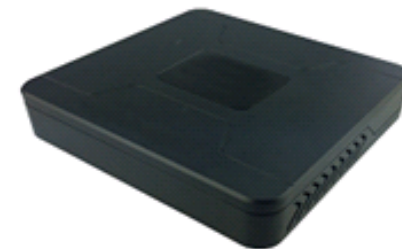




# Цифровой видеорегистратор GF-DV0803 v3

Техническое описание



Санкт-Петербург

2017



## 7. Гарантийные обязательства.

Изготовитель гарантирует работоспособность изделия в соответствии с заявленными техническими характеристиками в течение 36 месяцев со дня продажи при соблюдении владельцем условий хранения, монтажа и эксплуатации.

**Примечание.** Работа аппаратуры гарантируется в условиях нормальной электромагнитной обстановки.

Гарантия не распространяется на изделие:

- имеющее механические повреждения и следы вскрытия или ремонта владельцем или третьими лицами;
- вышедшее из строя в результате нарушения условий эксплуатации;
- вышедшее из строя в результате воздействия непреодолимых сил (природных явлений, стихийных бедствий, аварий на электросетях и т.п.).

## 8. Гарантийный талон.

| № п/п | Наименование изделия                    | Кол-во | Серийный номер |
|-------|---|--------|----------------|
| 1.    | Цифровой видеореги­стратор GF-DV0803 v3 | 1      |                |

М.П.

\_\_\_\_\_  
(Отметка ОТК)

\_\_\_\_\_  
(Дата продажи)

\_\_\_\_\_  
(подпись Продавца)

Техническая поддержка: Тел./Факс +7(812) 747-3266

[www.gfctv.ru](http://www.gfctv.ru) , [gf@gfctv.ru](mailto:gf@gfctv.ru)

Гарантийный ремонт производится в сервисном центре

ООО «БИК-Информ» по адресу:

190020, Санкт-Петербург, Нарвский пр., д. 14.

Тел./Факс: +7(812) 747-3266.

[www.bic-inform.ru](http://www.bic-inform.ru) E-mail: [bic@bic-inform.ru](mailto:bic@bic-inform.ru), [service@bic-inform.ru](mailto:service@bic-inform.ru)

|  |                               |
|--|-------------------------------|
| Настоящим подтверждаю приемку изделия в полном комплекте, пригодного к использованию, а также подтверждаю приемлемость гарантийных условий | _____<br>(подпись Покупателя) |
|--|-------------------------------|

## 9. Сведения о рекламациях.

| Дата | Количество часов работы до возникновения неисправности | Краткое содержание неисправности | Дата направления рекламации и № письма | Меры предпринятые по рекламации |
|------|--|----------------------------------|--|---------------------------------|
|      |  |                                  |  |                                 |
|      |  |                                  |  |                                 |

**ВНИМАНИЕ! ПОЛНОЕ РУКОВОДСТВО ПОЛЬЗОВАТЕЛЯ И ПОДРОБНЫЕ ТЕХНИЧЕСКИЕ ХАРАКТЕРИСТИКИ ВИДЕОРЕГИСТРАТОРА ПРЕДСТАВЛЕНЫ НА ДИСКЕ, ВХОДЯЩЕМ В КОМПЛЕКТ ПОСТАВКИ ИЗДЕЛИЯ.**

### 1. Назначение.

Цифровой видеореги­стратор GF-DV0803 v3 (далее – Изделие; Прибор) является гибридным цифровым устройством с многорежимным входом, которое предназначено для записи на жесткий диск или иной носитель видео и аудио информации, поступающей от камер видеонаблюдения и микрофонов, подключенных к данному изделию.

### 2. Распаковка.

2.1 Проверьте упаковку на отсутствие видимых повреждений. При обнаружении повреждений упаковки и/или комплектующих во время перевозки – необходимо связаться с транспортной компанией.

2.2 Аккуратно распакуйте изделие. Прибор относится к электронному оборудованию и требует бережного обращения во избежание повреждений.

2.3 Проведите визуальный контроль изделия на отсутствие внешних повреждений, а также комплектующих – на их наличие в составе комплекта. На Рис. 1 показано расположение разъемов на задней панели Прибора:



Рис. 1. Расположение разъемов на задней панели Прибора

2.4 Сохраните транспортную упаковку (коробку и упаковочные материалы) для дальнейшего использования. При возможном возврате изделия используйте исходную транспортную упаковку.

### 3. Комплект поставки.

| Наименование позиции                                     | Кол-во   | Примечание  |
|--|----------|---|
| 1. Цифровой видеореги­стратор                            | 1 шт.    |   |
| 2. CD с Программным Обеспечением                         | 1 шт.    |   |
| 3. Блок питания ≈220 В / =12 В                           | 1 шт.    |   |
| 4а. Манипулятор типа «Мышь» с USB-интерфейсом            | 1 шт.    | Опционально, в зависимости от варианта исполнения |
| 4б. ИК-пульт, без элементов питания                      | 1 шт.    |   |
| 5. Угловые крепления для установки изделия в 19"- стойку | 2 шт.    | Изделия   |
| 6. Комплект винтов для угловых креплений                 | 1 компл. |   |
| 7. CD с полным Руководством Пользователя                 | 1 шт.    |   |
| 8. SATA-шлейф для подключения HDD                        | 1 шт.    |   |
| 9. Комплект винтов для HDD                               | 1 компл. |   |
| 10. Краткое руководство пользователя                     | 1 шт.    |   |
| 11. Транспортная упаковка                                | 1 шт.    |   |

#### 4. Общие эксплуатационные характеристики.

|   |                               |
|---|-------------------------------|
| Диапазон рабочих температур .....                                   | от минус 10°C до плюс 50°C    |
| Температура хранения .....  | от минус 15°C до плюс 55°C    |
| Относительная влажность, %, не более .....                          | 90                            |
| Электропитание постоянным током:                                    |                               |
| • Напряжение .....  | 12 В ± 10%                    |
| • Ток, А, не более .....  | 2                             |
| Мощность потребления (без учета накопителя HDD), Вт, не более ..... | 10                            |
| Видеовходы .....  | 8 каналов 1080N (unreal-time) |
| Информационная емкость HDD .....                                    | 1xSATA, до 8 ТБ               |
| Масса, кг, не более .....   | 1                             |
| Габаритные размеры (длина x ширина x высота), мм .....              | 255 x 236 x 44                |

#### 5. Меры предосторожности и условия эксплуатации Изделия.

**Внимание!** *Во избежание риска поражения электрическим током запрещается снимать крышку изделия, вне зависимости от состояния включения к сети или отключения от нее шнура питания, т.к. на узлах изделия может присутствовать электрическое напряжение.*

- 5.1 Внимательно изучите настоящее Техническое описание, в дальнейшем следуя приведенным ниже инструкциям и принимая во внимание все предупреждения.
- 5.2 Внимательно изучите полное Руководство Пользователя, размещенное на CD из комплекта поставки.
- 5.3 Запрещается эксплуатация прибора в непосредственной близости с водой и другими жидкостями.
- 5.4 Для ухода за прибором запрещается использование жидкостей бытовой химии и чистящих абразивных средств. Очистку изделия производите только сухой неволокнистой или замшевой тряпкой.
- 5.5 Запрещается прикасаться мокрыми руками к изделию и подключенным к нему кабелям.
- 5.6 Не допускайте попадания внутрь прибора любых предметов и жидкостей, т.к. они могут соприкасаться с точками опасных напряжений или вызывать короткие замыкания, что может привести к риску возникновения пожара или поражений электрическим током.
- 5.7 Не перекрывайте вентиляционные отверстия. Установку (монтаж) изделия выполняйте в соответствии с инструкциями по монтажу производителя.
- 5.8 Не устанавливайте прибор рядом с такими источниками тепла, как батареи отопления, обогреватели, плиты, а также рядом с другими тепловыделяющими устройствами (включая усилители).
- 5.9 Необходимо обеспечить надежное заземление прибора. Выполнение работ по заземлению изделия, монтажной или опорной конструкции, коаксиального кабеля, подключения заземляющих электродов и других сопутствующих операций должно производиться сертифицированным специалистом.

- 5.10 Отключайте шнур питания изделия от сети во время грозы или в случае длительного перерыва в эксплуатации.
- 5.11 Производить замену элемента питания следует только на элемент питания исходного или эквивалентного типа. Утилизировать замененный элемент питания следует экологически благоприятным способом.

**Внимание!** *При неправильной замене элемента питания возможно его повреждение или повреждение изделия в целом.*

#### 6. Основные операции при эксплуатации Изделия

**Внимание!** *Прибор предназначен только для применения в местах общественного пользования. Несанкционированная запись информации может преследоваться по закону.*

##### 6.1 Включение.

Подключите блок питания и включите питание; при этом загорится индикатор, фиксирующий включение прибора, и подается звуковой сигнал.

По умолчанию видеорегистратор загружается в режим мультиэкрана. Если в настройках прибора была установлена запись по расписанию или постоянная запись, то прибор автоматически перейдет в режим установленной записи.

**Внимание!** *Во избежание повреждения прибора и возможной потери записи, рекомендуется его подключение посредством источника бесперебойного питания.*

##### 6.2 Выключение.

Выключение прибора может производиться двумя способами:

- 6.2.1 Нажать кнопку выключения видеорегистратора.
- 6.2.2 Нажать правой кнопкой мыши в любом месте экрана и во всплывающем окне выбрать команду «Выход» и далее – кнопку «Стоп».

**Внимание!** *В случае сбоя питания или некорректного выключения возможно восстановление видеорегистратором его предыдущего состояния с последующим переходом в корректный режим работы. Следует обратить внимание, что в отдельных случаях скачки напряжения и некорректное выключение могут привести к выходу изделия из строя.*

##### 6.3 Замена жесткого диска.

Замену, а также установку нового жесткого диска следует выполнять при обязательном отключении прибора от сети питания.

##### 6.4 Замена элемента питания.

О неисправности работы элемента может свидетельствовать произвольное изменение текущего времени, сброс (не сохранение) каких-либо настроек при работе изделия.

Перед заменой элемента питания экспортируйте текущие настройки видеорегистратора на флэш-носитель, выполнив следующие операции выбора: «Главное меню» → «Управление» → «Импорт/Экспорт» → «Экспорт настроек».