



**МСК - Модуль сопряжения индивидуального видеодомофона с многоквартирным координатным домофоном.**

**Предисловие**

Благодарим вас за выбор наших модулей сопряжения.

В этом руководстве содержатся все необходимые процедуры эксплуатации, информация о техническом обслуживании и описание мер предосторожности для начинающих пользователей. Для обеспечения высокого качества работы вашего видеодомофона, перед подключением внимательно прочитайте это руководство.

В данном руководстве используются следующие условные обозначения:

**Описание**

Модуль сопряжения индивидуального видеодомофона с общеподъездным многоквартирным домофоном (далее - модуль сопряжения) предназначен для подключения индивидуального видеодомофона (COMMAX) или полностью совместимого с ним к линии связи общеподъездного домофона с координатной системой адресации абонентов (Визит, Цифрал, Элтис), для приема вызовов от него и открывания подъездной двери с помощью стандартных функций видеодомофона.

Помимо линии аудиодомофона с помощью модуля сопряжения можно подключить четырехпроводную вызывную видео-панель (для установки на этаж) и видеосигнал от подъездной видеокамеры.

**Внимание:** Допустимый уровень нагрузки линии видеосигнала от подъездной видеокамеры необходимо уточнить у специалистов обслуживающей организации. В случае недостаточной нагрузочной способности линии может потребоваться дополнительный видеосуилитель.

**Новая возможность!** Для видеодомофонов, оснащенных сервисным выходом сигнала положения трубки (HOOK), начиная с версии 2d плат модуля сопряжения, предусмотрена схема отключения автоподнятия трубки.

**Основные технические характеристики модуля сопряжения МСК**



Назначение контактов:

1. Аудио от вызывной панели;
2. Общий провод вызывной панели;
3. Питание +12в для вызывной панели;
4. Видеосигнал от вызывной панели;
5. Аудиосигнал для видеодомофона;
6. Общий провод видеодомофона;
7. Питание +12в от видеодомофона;
8. Видеосигнал для видеодомофона;
9. Видеосигнал от подъездной видеокамеры;
10. Общий провод подъездной видеокамеры/домофона (состояние по-умолчанию); для версии плат, начиная с 2d, возможно подключение сигнала HOOK в положении переключки J1 2-3;
11. Абонентская линия от домофона (положительный контакт, десятки);
12. Абонентская линия от домофона (отрицательный контакт, единицы);

**Установка модуля сопряжения для видеодомофона**

Подключите модуль сопряжения к остальному оборудованию, как показано на схеме. Если Вы планируете использовать сигнал HOOK Вашего видеодомофона, используйте схему подключения, приведенную справа.



При подключении по правой схеме не забудьте перевести переключку J1 в положение 2-3, при этом назначение клеммы 10 переключится из GND во вход сигнала HOOK. Общий провод сигнального кабеля подъездного видео нужно подключать к любой другой клемме GND (2 или 6) в такой конфигурации. Данная схема подключения действительна только для модулей сопряжения МСК версии 2d и выше.

**Внимание:** Не производите подключение модуля сопряжения при включенном питании видеодомофона.

**Предупреждение:** при подключении обязательно соблюдайте полярность абонентской линии подъездного домофона. Несоблюдение полярности может привести к неработоспособности абонентской линии или всей общеподъездной системы.

**Предупреждение:** При настройке модуля сопряжения важно правильно выставить уровни усиления входного и выходного аудиотрактов модуля. Неправильно выставленные уровни могут привести к недостаточной или чрезмерной громкости связи, а также к свисту обратной связи в громкоговорителе видеодомофона и панели многоквартирного домофона.

Модули сопряжения координатные с гальванической развязкой не требуют соединения своего общего провода с общим проводом подъездного домофона, поскольку входная цепь модуля сопряжения электрически никак не соединена со всеми остальными цепями. Таким образом, для подъездного домофона модуль сопряжения предстает эквивалентом обычной абонентской трубки, что позволяет использовать общую вызывную панель для нескольких этажных модулей сопряжения, объединяя их общие провода вместе.

**Предупреждение:** Подключение подъездной видеокамеры не обязательно, но при ее отсутствии вызов от подъездного домофона будет сопровождаться показом пустого экрана. Кроме того, для некоторых моделей видеодомофона КОСОН наличие видеосигнала обязательно, поскольку при его отсутствии видеодомофон сбрасывает поступивший вызов. В этом случае можно подать на вход "Доп.камера" видеосигнал от вызывной панели (сделать переключку между клеммами 4 - "Вызывная панель VIDEO" и 9 - "Доп.камера VIDEO") или от любой другой стандартной видеокамеры.

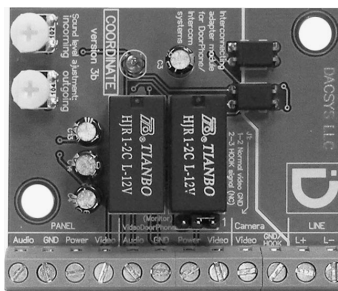
**Предупреждение:** подключение видеосигнала от подъездной видеокамеры может потребовать гальванической развязки с помощью видеотрансформатора или видеосуилителя с гальванической развязкой источника сигнала и выхода усилителя. При возникновении трудностей обратитесь к специалисту.

## Настройка модуля сопряжения

Правильно подключенный модуль сопряжения нуждается только в индивидуальной подстройке уровней усиления звука - для достижения комфортного уровня громкости и устранения эффекта перегрузки и акустической обратной связи (свиста). Для этого необходимо отвинтить два винта (под наклейкой) и снять верхнюю крышку корпуса, регулировки расположены здесь:

Громкость звука от домофона в монитор (голос гостя в трубке) ->

Громкость звука из квартиры в домофон (голос хозяина в домофоне) ->



При регулировке не используйте усилие, винт регулятора должен вращаться легко на угол около 300°. Для вращения рекомендуется использовать небольшую отвертку. После настройки уровней соберите модуль обратно и уберите в предназначенное для него место.

**Предупреждение:** полная работоспособность данного модуля сопряжения гарантируется только с видеодомофонами COMMAX и полностью совместимыми с ним. Существуют видеодомофоны, внешне похожие на изделия COMMAX, но имеющие более дешевую и несовместимую электронную базу - с ними модуль сопряжения может не работать, работать неправильно или со сбоями. Не исключена и нормальная работа, но этот факт может установить только опытная проверка работоспособности с таким видеодомофоном. Не приобретайте модуль сопряжения, если не уверены в совместимости имеющегося у Вас оборудования.

**Внимание:** внимательно проверяйте цветовую раскладку проводов и названия сигналов, подключаемых к модулю сопряжения! Лучше изначально взять лист бумаги и выписать туда соответствия цветов проводов от видеодомофона, вызывной панели, домофонной линии и кабеля от подъездной видеокамеры с названиями сигналов, подключаемых этими проводами. Очень часто для одинаковых по назначению сигналов используются разные цвета для разных устройств. Никогда не ориентируйтесь на цвета "вслепую", всегда сверяйтесь с предварительно составленной таблицей. Помните: один раз неправильно подключенный провод может вывести из строя как Ваше оборудование, так и оборудование подъездного домофона!

Производитель модуля сопряжения, компания "ДАКСИС", оставляет за собой право на модификации схемы, конструкции модуля и текста инструкции, изменения основной функциональности и ухудшения потребительских качеств изделия. Изменения, расширяющие функциональность модуля, отражаются в этом руководстве, доступном на сайте компании в разделе "Документация". Все остальные модификации производятся без дополнительного уведомления.

## Эксплуатация готовой системы

После того, как все оборудование установлено, правильно подключено и настроено, комплекс готов к эксплуатации.

Логика модуля сопряжения подразумевает три состояния: "ожидание" (связи нет), "связь с вызывной панелью" (если был вызов с панели или нажата кнопка "Разговор" или "Обзор" на видеодомофоне) и "связь с подъездным домофоном" (если был вызов от подъездного домофона). Если Вы использовали подключение с использованием сигнала НООК, добавляется четвертое состояние "ожидание снятия трубки при вызове от подъездного домофона" (домофон сигнализирует до поднятия трубки абонентом или до прекращения вызова кнопкой на домофоне или по истечении терпения домофона). Вот варианты возможных действий в каждом из этих состояний:

1. Ожидание - можно нажать кнопку "Обзор" на видеодомофоне и связаться с вызывной панелью. Связаться с подъездным домофоном по своей инициативе нельзя. Если у Вашего видеодомофона есть видеовход для дополнительной камеры или вызывной панели - с помощью дополнительного согласующего/усилительного/развязывающего оборудования можно подключить на него видеосигнал от подъездной камеры - тогда у Вас будет возможность посмотреть на двор без вызова снизу. Обращайтесь к специалисту для такого подключения.
2. Связь с вызывной панелью - можно открыть дверь соответствующей кнопкой на видеодомофоне или прервать связь путем поднятия и опускания трубки видеодомофона. Для беструбочных домофонов связь отключается нажатием на кнопку "Разговор" или "Обзор" (зависит от логики работы конкретного видеодомофона).
3. Связь с подъездным домофоном - точно так же, можно разрешить проход вызывающему абоненту нажатием кнопки "Открыть" или прервать сеанс связи вышеописанным способом. Разница с предыдущим состоянием в том, что картинка на видеодомофоне будет транслироваться с подъездной видеокамеры (если она подключена), разговор ведется с абонентом, находящимся на крыльце подъезда, и команда на открытие двери будет отдана подъездному домофону.
4. Ожидание снятия трубки при вызове от подъездного домофона - при подключении с использованием сигнала НООК - вызов от домофона не приводит к немедленному установлению связи с модулем сопряжения. Вместо этого сигнал вызова будет продолжаться до тех пор, пока не будет установлено соединение путем поднятия трубки видеодомофона (нажатием кнопки "Разговор/Talk" для беструбочных моделей) или пока вызов не прекратится по истечении времени вызова у подъездного домофона. Можно снять трубку (или нажать кнопку "Разговор/Talk" для беструбочных моделей) для разговора с абонентом или игнорировать звонок для имитации отсутствия хозяина дома.

Сервисный выход сигнала НООК реализован у некоторых производителей индивидуальных видеодомофонов, продаваемых на нашем рынке. Принцип действия его следующий: пока трубка видеодомофона лежит на базе (не нажималась кнопка "Разговор/Talk"), сигнал притянут к общему проводу (имеет низкий уровень); при снятии трубки с базы (инициация разговора кнопкой "Разговор/Talk") сигнал переходит в состояние "разорвано" или в состояние высокого уровня. Уточняйте наличие данного сигнала видеодомофона у Вашего дистрибьютера перед покупкой видеодомофона.

Возможные неожиданности и нештатные ситуации:

Любой вызов от вызывной панели или от подъездного домофона переводит видеодомофон в активное состояние, когда он зовет хозяина и ждет поднятия трубки (нажатия кнопки "Разговор"). Ждет он в течение некоторого времени, по истечении которого (если разговор не начался) завершает сеанс связи и переходит в состояние ожидания. Если при вызове от подъездного домофона гость оборвал вызов, а потом сразу начал вызывать снова, его вызов, возможно, не будет принят видеодомофоном, так как тот не успел перейти в режим ожидания. Для выхода из этого состояния достаточно перевести видеодомофон в состояние ожидания или дождаться, пока он сделает это сам.

Некоторые модели беструбочных видеодомофонов (это относится к предупреждению о частичной несовместимости) могут сбрасывать состояние связи с подъездным домофоном, если кнопка "Разговор" была нажата быстрее, чем через шесть секунд от момента начала вызова. Для исключения этого дефекта достаточно нажимать "Разговор" после достаточной паузы.

Эти и другие особенности работы видеодомофонов, таблицу совместимости и "черный список" видеодомофонов Вы можете найти у нас на сайте [www.dacsys.ru](http://www.dacsys.ru).

Желаем Вам только приятных ощущений от качества работы нашей продукции!

Реквизиты производителя:

ООО «ДАКСИС» ИНН 7723813057 КПП 772301001 ОГРН 1117746752640 ОКАТО 45290590000 ОКПО 30262878 ОКВЭД 32.10.6

Р/С 40702810400030003348 в АКБ «АВАНГАРД» (ОАО), Москва К/СЧ 3010181000000000201 БИК 044525201

Адрес: 115088, г.Москва, ул. Южнопортовая, дом 7, комната 15

Телефон +7 (499) 999-0168 (многоканальный) , +7 (926) 217-5772

Время работы с 10.00 до 17.30, выходной суббота и воскресенье

Сайт: [www.dacsys.ru](http://www.dacsys.ru)