

## Руководство по быстрому подключению TSi-Ple, TSi-Dle

### 1. Ограничение ответственности

Поставщик не гарантирует, что аппаратные средства будут работать должным образом во всех средах и приложениях, и не дает гарантий и представлений, подразумеваемых или выраженных, относительно качества, рабочих характеристик, или работоспособности при использовании для специфических целей. Мы приложили все усилия, чтобы сделать это «Руководство по эксплуатации» наиболее точным и полным, и тем не менее, Поставщик отказывается от ответственности за любые опечатки или пропуски, которые, возможно, произошли.

Информация в любой части данного «Руководства по эксплуатации» изменяется без предварительного уведомления. Мы не берем на себя никакой ответственности за любые погрешности, которые могут содержаться в этом «Руководстве по эксплуатации» и не берем на себя ответственности и не даем гарантий в выпуске обновлений или сохранения неизменной, какой либо информации в настоящем «Руководстве по эксплуатации», и оставляем за собой право производить изменения в этом «Руководстве по эксплуатации» и/или в изделиях, описанных в данном «Руководстве по эксплуатации», в любое время без уведомления. Если Вы обнаружите информацию в этом «Руководстве по эксплуатации», которая является неправильной, вводит в заблуждение, или неполной, мы с удовольствием ознакомимся с вашими комментариями и предложениями.

### 2. Техническая поддержка

Для информации относительно сервиса и поддержки, пожалуйста, обратитесь на сайт: [www.tantos.pro](http://www.tantos.pro)

Перед обращением в службу технической поддержки, пожалуйста, подготовьте следующую информацию:

- ◆ Точное наименование оборудования
- ◆ Сетевые настройки вашего оборудования
- ◆ Серийный номер оборудования и дату покупки.
- ◆ Сообщения об ошибках, которые появлялись в момент возникновения проблемы
- ◆ Версию прошивки и наименование (модель) оборудования которое использовалось при работе вместе с устройством, когда возникла проблема
- ◆ Произведенные Вами действия (по шагам), сделанные для самостоятельного разрешения проблемы
- ◆ Снимки экрана с настройками и параметрами.

### 3. Области применения IP видеокамер TANTOS

IP-камеры серии TANTOS представляют собой качественное экономичное решение для удаленного наблюдения за объектами в локальной сети и через сеть интернет в реальном масштабе времени. Эти устройства - идеальное решение для малого и среднего бизнеса, а также для использования дома и в офисе.

### 4. Комплект поставки IP видеокамер

В комплект поставки входит:

- IP-видеокамера
- Крепежный комплект
- Компакт-диск с документацией и программным обеспечением
- Упаковочная тара.

### 5. Внешний вид IP видеокамер



На шлейфе видеокамеры расположены разъемы с розеткой RJ45 и разъем питания 12 В. IP адрес по умолчанию – 192.168.1.10

### 6. Подключение IP видеокамеры

Разметьте место установки камеры с помощью шаблона из комплекта поставки. Просверлите отверстия и вставьте туда пластиковые дюбели из комплекта поставки.

Вставьте шурупы из комплекта поставки в монтажные отверстия на днище камеры. Закрутите шурупы, прикрепив тем самым камеру. Камеру можно крепить как на потолок, так и на стену.

При питании камеры от источника питания 12В подключите источник питания 12 Вольт 1А постоянного тока к соответствующему разъему на кабеле IP-камеры.

**Внимание! Центральный контакт разъема питания должен иметь контакт +12В!**

В разъем LAN включите кабель Ethernet, второй конец которого подключите к сетевой карте компьютера.

При питании камеры по технологии Power over Ethernet в разъем LAN включите кабель Ethernet, второй конец которого подключите к коммутатору с поддержкой PoE.

## 7. Подключение устройства к сетевой карте ПК.

До начала работы с оборудования необходимо сначала сделать необходимые настройки свойства сетевого подключения.

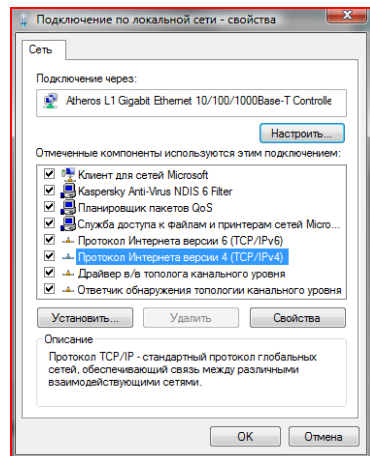
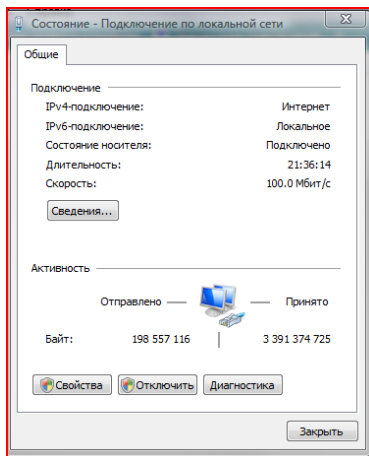
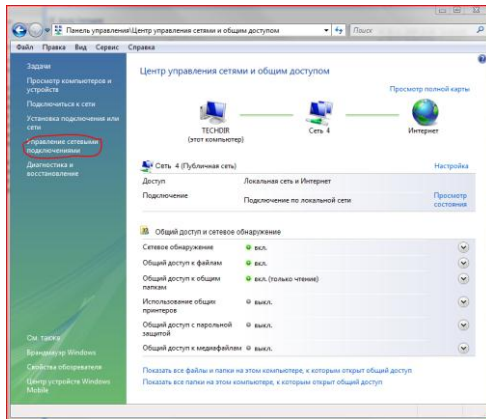
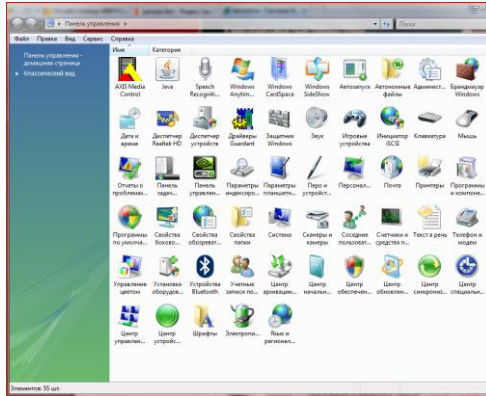
Для работы с устройством необходимо изменить сетевые настройки компьютера, так, чтобы IP-адрес сетевой карты был в пределах той же подсети и имел ту же маску, что IP-адрес камер.

Далее на примере ОС Windows 7 приведен пример установки на Вашем ПК требуемых IP-адреса и маски подсети.

Для изменения сетевых параметров необходимо открыть панель управления: меню Пуск – Настройки – Панель управления.

В меню **Панель управления** необходимо выбрать пункт **Центр управления сетями и общим доступом**.

В открывшемся меню необходимо выбрать пункт **Управление сетевыми подключениями**, далее, в следующем окне требуется выбрать необходимое сетевое подключение, которое будет

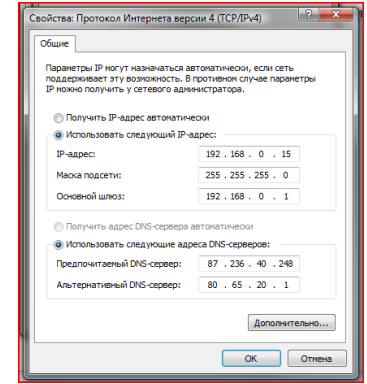


использоваться для соединения с IP-устройством.

В меню **Свойства** необходимо выбрать пункт **Протокол Интернета версии 4 (TCP/IPv4)**, и нажать **Свойства**.

В этом меню необходимо задать значение IP-адреса (например, IP-адрес устройства 192.168.1.15, с маской подсети 255.255.255.0). Остальные пункты настроек оставьте неизменными.

После окончания сетевых настроек для закрытия меню и сохранения параметров нажмите кнопку **ОК**.



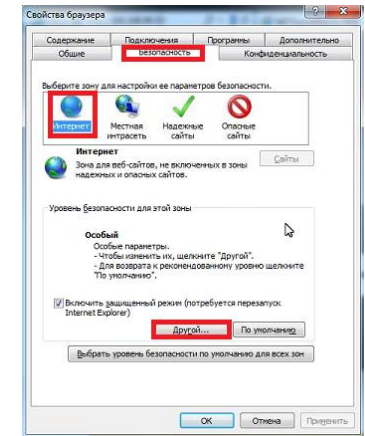
## 8. Установка ActiveX для Internet Explorer

Для дальнейшей настройки и управления устройством необходим браузер Internet Explorer. **Внимание!** Возможна только работа с браузером Internet Explorer версии 7.0 или выше.

Далее будет рассмотрен пример настройки камеры с использованием браузера Internet Explorer 10.0.

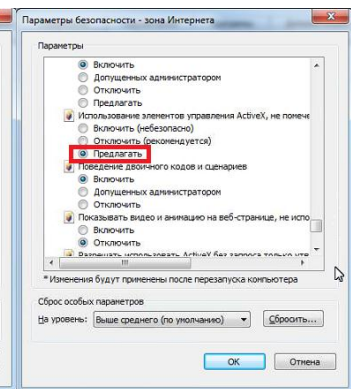
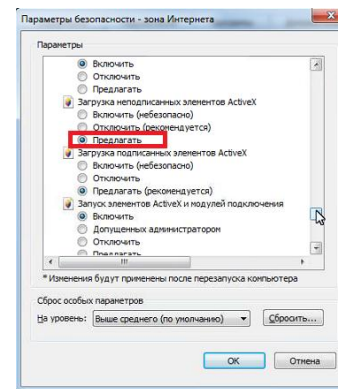
**Внимание!** Необходимы права администратора для установки элементов ActiveX!

В свойствах браузера Internet Explorer: **Сервис - Свойства обозревателя** (браузера) - **Безопасность** необходимо выбрать зону для настройки параметров безопасности **Интернет**. Для изменения параметров безопасности нажмите кнопку **Другой**.




В меню **Параметры безопасности** в списке найдите пункт **Загрузка неподписанных элементов ActiveX** и отметьте пункт **Предлагать**. В меню **Параметры безопасности** в списке найдите пункт **Использование элементов управления ActiveX**, не помеченных как безопасные и отметьте пункт **Предлагать**.

Для сохранения настроек и перехода к основному окну браузера нажмите **ОК** в обоих открытых диалоговых окнах.

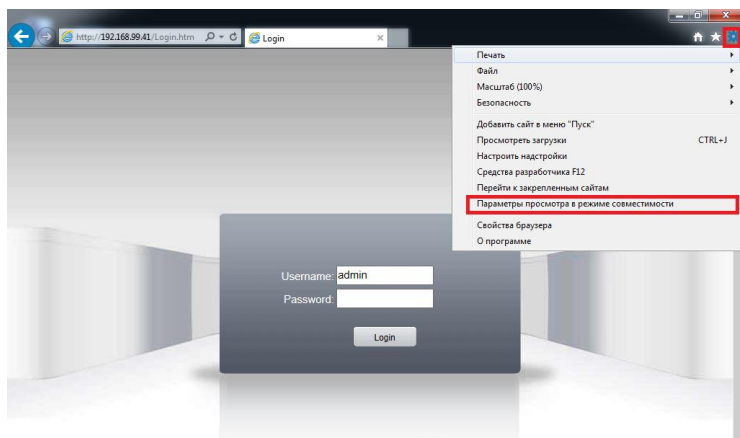


## 9. Работа в Internet Explorer

Запустите браузер, в адресной строке наберите IP-адрес устройства (IP-адрес оборудования, установленный производителем по умолчанию)  
Установите режим совместимости, нажав в адресной строке .



В Internet Explorer 11 для настройки режима совместимости нажмите **Сервис – Параметры просмотра в режиме совместимости**.

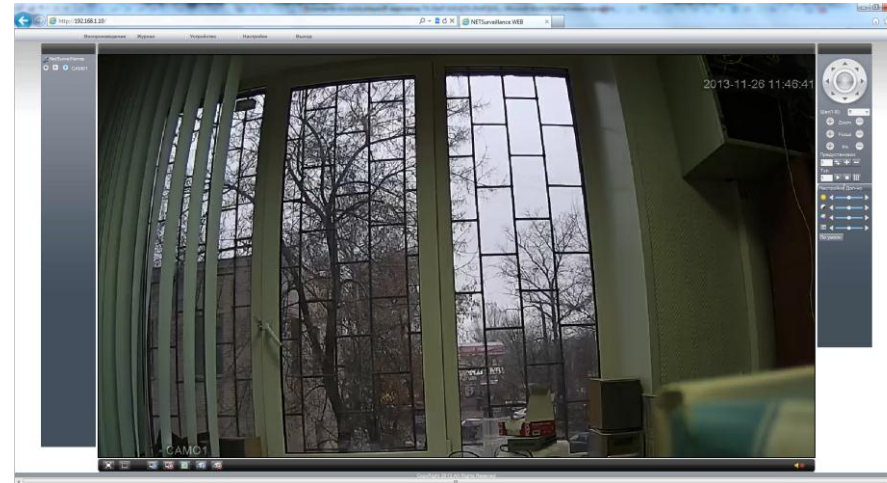


Выберите язык – русский.

Браузер выдаст сообщение о запросе на установку компонентов ActiveX: «Эта

веб-страница пытается запустить следующую надстройку: «web archive module»». Нажмите кнопку «**Разрешить**» для установки.  
Введите имя пользователя и пароль, для входа в видеоканалу (по умолчанию – **admin / пусто**).

После ввода имени пользователя и пароля появится домашняя страница IP



видеокамеры

Всего поддерживается одновременно до 6 удаленных подключений к IP видеоканалу по сети.

**Внимание!** Скорость отображения видео (количество кадров в секунду) зависит от производительности ПК, версии браузера и т.д.

## 10. Заводские установки

IP адрес	192.168.1.10	Логин Администратора	admin
Маска подсети	255.255.255.0	Пароль Администратора	
Шлюз	192.168.1.1	HTTP порт	80
Основной DNS	192.168.1.1	RTSP порт	554
Резервный DNS	8.8.8.8	Медиа порт	34567
		Порт мобильного мониторинга	34599

Для сброса IP камеры на установки по умолчанию дождитесь включения камеры и нажмите и удерживайте кнопку RESET на 10-15 секунд.

**Примечание:** Внутри корпуса камеры имеется пакет с силикагелем, предназначенный для впитывания излишков влаги. В зависимости от условий эксплуатации может потребоваться замена силикагеля через некоторое время.