

novisam

ПРАВИЛЬНЫЙ ВЫБОР



ПРОФЕССИОНАЛЬНЫЕ МУЛЬТИФОРМАТНЫЕ ВИДЕОРЕГИСТРАТОРЫ 5 в 1

ПАСПОРТ ИЗДЕЛИЯ
РУКОВОДСТВО ПОЛЬЗОВАТЕЛЯ
ГАРАНТИЙНЫЙ ТАЛОН

ПРЕДУПРЕЖДЕНИЕ

ПОЛЬЗОВАТЕЛЬ СИСТЕМЫ ОТВЕТСТВЕНЕН ЗА ПОДЧИНЕНИЕ ВСЕМ ПОЛОЖЕНИЯМ ДЕЙСТВУЮЩЕГО ЗАКОНОДАТЕЛЬСТВА В ОТНОШЕНИИ МОНИТОРИНГА И ЗАПИСИ ВИДЕО И АУДИО СИГНАЛА. Novicam НЕ НЕСЕТ ОТВЕТСТВЕННОСТИ ЗА НАРУШЕНИЕ ТРЕБОВАНИЙ ЗАКОНА И ИНЫХ ПРАВОВЫХ АКТОВ В ПРОЦЕССЕ ИСПОЛЬЗОВАНИЯ СИСТЕМЫ.

ВНИМАНИЕ

ДЛЯ ПРЕДОТВРАЩЕНИЯ РИСКА ВОЗНИКНОВЕНИЯ ПОЖАРА ИЛИ ОПАСНОСТИ ПОРАЖЕНИЯ ЭЛЕКТРИЧЕСКИМ ТОКОМ НЕ ПОДВЕРГАЙТЕ ИЗДЕЛИЕ ВОЗДЕЙСТВИЮ ДОЖДЯ И ВЛАГИ. НЕ ВСТАВЛЯЙТЕ МЕТАЛЛИЧЕСКИЕ ОБЪЕКТЫ В ОТВЕРСТИЯ ДЛЯ ВЕНТИЛЯЦИИ И ДРУГИЕ ОТКРЫТЫЕ УЧАСТКИ УСТРОЙСТВА.



Устройство чувствительно к прикосновениям (статическому электричеству).



Стрелка в виде молнии в равностороннем треугольнике предупреждает пользователя о наличии электрического напряжения внутри устройства, которое может представлять для человека опасность поражения электрическим током.



Восклицательный знак в равностороннем треугольнике информирует пользователя о наличии важных инструкций по эксплуатации и техническому обслуживанию, приложенных к изделию.

МЕРЫ ПРЕДОСТОРОЖНОСТИ:

1. Прежде чем начать работу с устройством, внимательно ознакомьтесь с Руководством пользователя
2. Не разбирайте внутренние части устройства. Это может препятствовать правильному функционированию устройства и, возможно, сделает гарантию недействительной. Внутри устройства нет частей, которые подлежат замене по отдельности.
3. Все электрические контакты соединяйте в полном соответствии с бирками и инструкциями, указанными в данном Руководстве. В противном случае вы можете нанести изделию непоправимый ущерб и, тем самым, сделать гарантию недействительной.
4. Рекомендуется использовать грозозащиту и подавитель скачков напряжения перед введением устройства в эксплуатацию.
5. Не эксплуатируйте устройство в условиях, если температура, показатели влажности и технические характеристики источника питания превышают установленные значения для данного прибора.

УВАЖАЕМЫЙ ПОКУПАТЕЛЬ!

Поздравляем Вас с покупкой! Мы делаем все возможное, чтобы наша продукция удовлетворяла Вашим запросам.

Перед началом эксплуатации изделия, пожалуйста, ознакомьтесь внимательно с кратким руководством пользователя и с условиями гарантийного обслуживания.

Профессиональные мультиформатные видеорегистраторы 5 в 1

**Модели: FR1004 | FR1008L | FR1008 | FR1016L | FR1016
FR1104 | FR1108 | FR1116L | FR2116
FR1204 | FR1208 | FR2216**

Описание	4
Основные особенности	5
Комплектация	6
Указания по безопасной эксплуатации	7
Установка и подключение	8
Графический интерфейс	20
Спецификация FR1004 FR1008L FR1008 FR1016L FR1016	41
Спецификация FR1104 FR1108L FR1116L FR2116	50
Спецификация FR1204 FR1208 FR2216	58
Дополнительная информация	66
Гарантийный талон	67
Бонус маркет	70

ОПИСАНИЕ

Видеорегистраторы Novicam представляют собой профессиональные мультиформатные устройства для записи, обработки и хранения видео, созданные на основе новейших технологий в сегменте аналогового видеонаблюдения – TVI, AHD, CVI. Данные технологии позволяют использовать высокочастотный видеосигнал с разрешением до 8 Мп и передавать его на расстояние до 500 м.

Благодаря высокопроизводительному процессору и профессиональной операционной системе, регистраторы гибко настраиваются под необходимые условия и работают одновременно с TVI, AHD, CVI, Аналоговыми и IP камерами. Возможность настройки качества записи по событиям и запись видеоданных в формате H.265+ позволяет экономить место на жестком диске (поддерживается HDD до 10 Тб). Функции удаленного одновременного подключения до 128 клиентов и облачный сервис P2P позволяют легко подключиться пользователям к видеорегистратору, где бы они не находились, и просмотреть нужные записи. Наличие аудиовходов позволяют подключать микрофоны для полной картины происходящего

Совместимость программного обеспечения позволяет объединять мультиформатные и IP регистраторы Novicam в единую сеть наблюдения с возможностью удаленной настройки и управления. Возможность управлять видеокамерами TVI через UTC меню по кабелю видеосигнала облегчает настройку системы видеонаблюдения и не требует дополнительной прокладки кабелей.

Видеорегистраторы Novicam позволяют модернизировать уже установленную систему видеонаблюдения до высокого разрешения, используя одновременно аналоговые и IP камеры, и станут незаменимыми помощниками по обеспечению безопасности. Они идеально подходят для использования в магазинах, банках, ресторанах, коттеджных поселках, автостоянках, торговых центрах, аэропортах, стадионах, складах и других помещениях больших и средних площадей.

ОСНОВНЫЕ ОСОБЕННОСТИ

- Живое видео с разрешением до 8 Мп
- Одновременное подключение TVI, AHD, CVI, Аналоговых и IP видеокамер
- Возможность переключения каждого аналогового канала в IP режим
- Бесплатный облачный сервис P2P
- Подключение HDD до 10 Тб
- Управление UTC меню камер через кабель видеосигнала
- Просмотр с мобильных устройств iPad, iPhone, Android



ВНИМАНИЕ:

Для поддержке всех новейших функций, необходимо установить обновленную прошивку с сайта www.novicam.ru

КОМПЛЕКТАЦИЯ



Рис. 1 Пример комплектации видеорегистратора FR1208

■ Видеорегистратор	1 шт.
■ Адаптер питания	1 шт.
■ ИК-пульт FR1104 FR1108 FR2116 FR1204 FR1208 FR2216	1 шт.
■ USB мышь	1 шт.
■ Кабель переходник FR1104 FR1108 FR2116 FR1204 FR1208 FR2216	1 шт.
■ Кабель данных SATA FR1004 FR1008L FR1008 FR1016L FR1016 FR1104 FR1108 FR1116L FR1204 FR1208	1 шт.
■ Кабель данных SATA FR2116 FR2216	2 шт.
■ Кабель питания HDD	1 шт.
■ Крепежный комплект	1 шт.
■ Комплект крепления под стойку 19" FR2116 FR2216	1 шт.
■ CD диск с ПО и инструкциями	1 шт.
■ Краткое руководство пользователя	1 шт.

**ВНИМАНИЕ:**

Компания оставляет за собой право вносить любые изменения в изделие без предварительного уведомления. В комплект не включен жесткий диск, который приобретается отдельно.

УКАЗАНИЯ ПО БЕЗОПАСНОЙ ЭКСПЛУАТАЦИИ

1. НАПРЯЖЕНИЕ ПИТАНИЯ

- 1.1. Используйте только рекомендованное напряжение питания.
- 1.2. Перед включением оборудования убедитесь в том, что соединительные провода (разъемы) подключены с соблюдением полярности. Неверное соединение может привести к повреждению и/или неправильному функционированию оборудования.

2. УСЛОВИЯ ЭКСПЛУАТАЦИИ

- 2.1. Не располагайте видеорегистратор в местах попадания прямых солнечных лучей. В противном случае это может привести к повреждению видеорегистратора.
- 2.2. Строго соблюдайте установленный для данного видеорегистратора температурный режим.
- 2.3. Не устанавливайте видеорегистратор:
 - в зонах с влажностью и уровнем загрязнения воздуха более 95%;
 - в области повышенного испарения и парообразования или усиленной вибрации.
 - на мягкие поверхности, а также поверхности, неспособные выдержать высокие температуры.
- 2.4. Не закрывайте вентиляционные отверстия видеорегистратора.
- 2.5. Не стоит размещать видеорегистратор в непосредственной близости от источников мощных электромагнитных полей (например: радиотелефон, микроволновая печь и т.д.), так как видеосигнал может быть искажен помехами.
- 2.6. Для установки видеорегистратора следует оставить достаточное пространство для легкого доступа к кабелю электропитания и выходам (разъемам) для дальнейшей эксплуатации изделия.
- 2.7. Предотвращайте механические повреждения видеорегистратора.
- 2.8. Регистратор требует ежемесячного обслуживания.

**ВНИМАНИЕ:**

Перед подключением внимательно прочтите Руководство пользователя. Несоблюдение условий хранения и эксплуатации регистратора могут привести к повреждению оборудования.

УСТАНОВКА И ПОДКЛЮЧЕНИЕ

1. Перед установкой проверьте комплектацию. Она должна соответствовать заявленной в Паспорте изделия.
2. Осмотрите устройство перед использованием. Извлеките из упаковки и проверьте на предмет повреждений, которые могли произойти во время транспортировки.
3. При обнаружении каких-либо несоответствий в комплектации или поврежденный видеорегастратор, обратитесь к производителю или дистрибьютору для замены устройства.
4. В случае неисправности не осуществляйте самостоятельный ремонт устройства.
5. Убедитесь, что в месте установки достаточно пространства для размещения видеорегастратора. Проверьте, чтобы был доступ к задней панели видеорегастратора для осуществления коммутации.



ВНИМАНИЕ:

Пожалуйста сохраните упаковку от видеорегастратора. Вы сможете использовать ее для отправки устройства в ремонт, если в процессе эксплуатации будут выявлены какие-либо неисправности.

УСТАНОВКА И ПОДКЛЮЧЕНИЕ

УСТАНОВКА ЖЕСТКОГО ДИСКА

МОДЕЛИ FR1004 | FR1008L | FR1008 | FR1016L | FR1016 | FR1116L

Шаг 1

Снимите верхнюю крышку регистратора, предварительно открутив 4 фиксирующих винта, расположенных на нижней части корпуса видеорегастратора (А).

Шаг 2

Установите жесткий диск. Подключите к HDD кабели питания и данных SATA (Б).

Шаг 3

Зафиксируйте жесткий диск 4 винтами с нижней части корпуса видеорегастратора (В).

Шаг 4

Установите верхнюю крышку и закрутите фиксирующие винты (А).

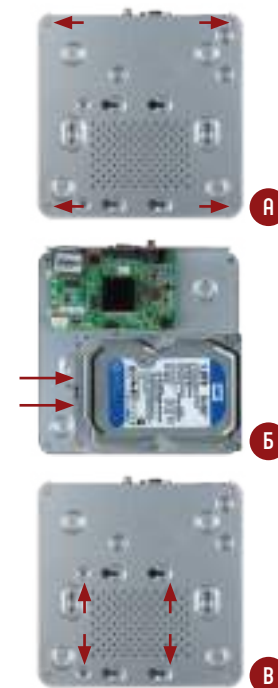


Рис. 2 Установка жесткого диска для FR1004 | FR1008L | FR1008 | FR1016L | FR1016 | FR1116L



ВНИМАНИЕ:

При работе с чувствительными к статическому электричеству устройствами, такими как жесткий диск или регистратор, убедитесь в антистатической защите вашего рабочего места. Любая электростатическая энергия может повредить жесткий диск или видеорегастратор.

УСТАНОВКА И ПОДКЛЮЧЕНИЕ

УСТАНОВКА ЖЕСТКОГО ДИСКА

МОДЕЛИ FR1104 | FR1108 | FR1204 | FR1208 | FR2116 | FR2216

Шаг 1

Открутив фиксирующие винты, расположенные на боковых и задней частях корпуса видеорегастратора (А).

Шаг 2

Установите жесткий диск. Подключите SATA кабели питания и данных (Б).

Шаг 3

Зафиксируйте жесткий диск 4 винтами с нижней части корпуса видеорегастратора (В).

Шаг 4

Установите верхнюю крышку и закрутите фиксирующие винты (А).



Рис. 3 Установка жесткого диска для FR1104 | FR1108 | FR1204 | FR1208 | FR2116 | FR2216

**ВНИМАНИЕ:**

Рекомендуется устанавливать специальные жесткие диски для систем видеонаблюдения Western Digital серии Purple. Модели: WD10PURX, WD20PURX, WD30PURX, WD40PURX, WD60PURX, WD80PUZX, WD101KRYZ. Подробный список совместимости HDD смотрите на сайте www.novicam.ru. За более подробными указаниями, пожалуйста, обратитесь к полному руководству пользователя, расположенному на прилагаемом CD-диске.

УСТАНОВКА И ПОДКЛЮЧЕНИЕ

ИНТЕРФЕЙС ВЕРХНЕЙ ПАНЕЛИ

МОДЕЛИ FR1004 | FR1008L | FR1008 | FR1016L | FR1016 | FR1116L

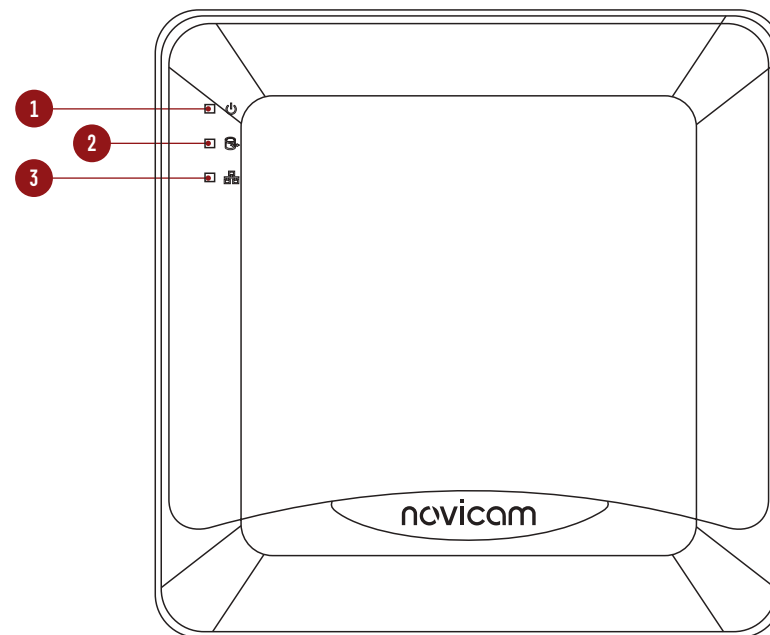


Рис. 4 Пример интерфейса передней панели FR1004

№	Обозначение	Описание
1		При включении видеорегастратора индикатор горит красным
2		Когда идет запись или считывание данных с жесткого диска индикатор мигает красным
3		Когда сетевое соединение работает нормально, индикатор мигает синим

УСТАНОВКА И ПОДКЛЮЧЕНИЕ

ИНТЕРФЕЙС ЗАДНЕЙ ПАНЕЛИ

МОДЕЛИ FR1004 | FR1008L | FR1008 | FR1016L | FR1016 | FR1116L

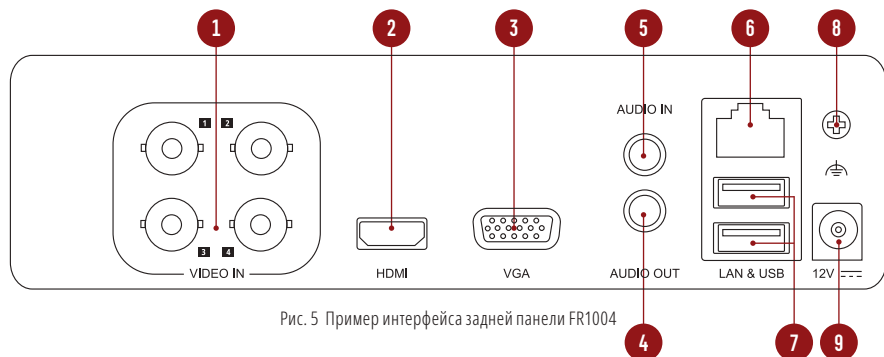


Рис. 5 Пример интерфейса задней панели FR1004

№	Обозначение	Описание
1	VIDEO IN	Видеовходы BNC для подключения TVI, AHD, CVI и аналоговых камер
2	HDMI	Видеовыход HDMI
3	VGA	Видеовыход VGA
4	AUDIO OUT	Аудиовыход RCA
5	AUDIO IN	Аудиовход RCA
6	LAN	Сетевой разъем
7	USB 2.0	USB разъем для подключения мыши или флеш-устройства для обновления и копирования данных
8		Контакт для заземления устройства
9	Питание	Разъем для подключения блока питания

УСТАНОВКА И ПОДКЛЮЧЕНИЕ

ИНТЕРФЕЙС ПЕРЕДНЕЙ ПАНЕЛИ

МОДЕЛИ FR1104 | FR1108 | FR1204 | FR1208 | FR2116 | FR2216

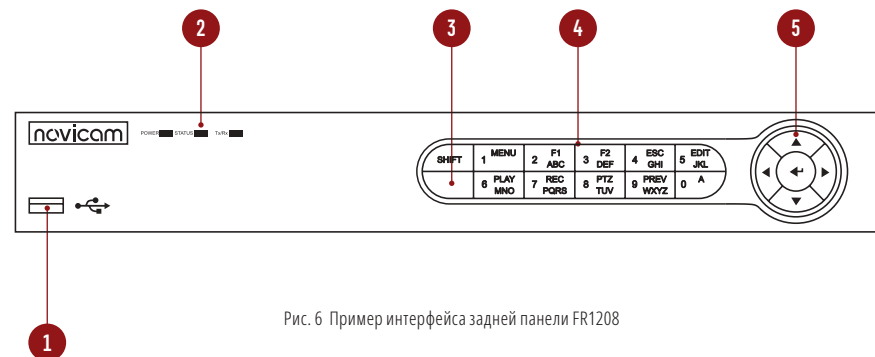


Рис. 6 Пример интерфейса задней панели FR1208

№	Обозначение	Описание	
1	USB 2.0	USB-разъем для подключения мыши или флеш-устройства для обновления и копирования данных	
2	Индикаторы	POWER	Горит желтым, когда устройство включено
		STATUS	Горит зеленым при использовании ИК-пульта ДУ. Горит желтым при активном использовании (SHIFT) (введении букв/цифр). В остальных случаях выключен
		Tx/Rx	Горит желтым при корректном подключении к сети
		READY (Для FR2216)	Горит зеленым, когда устройство работает корректно
		ALARM (Для FR2216)	Горит красным при срабатывании тревоги
	HDD (Для FR2216)	Горит красным при активном HDD (запись/чтение)	
3	ИК	ИК-диод для приема сигналов с ИК-пульта	
4	Кнопки ввода	SHIFT	Переключение между вводом Цифр и Букв (при настройке устройства)
		1/MENU	Ввод цифры 1 Вход в основное меню устройства

УСТАНОВКА И ПОДКЛЮЧЕНИЕ

№	Обозначение	Описание
4	Кнопки ввода	2/ABC/F1 Ввод цифры 2 Ввод букв ABC При настройке системы нажатие кнопки выберет все функции в листе выбора. При контроле PTZ Вкл/Выкл ИК-подсветки камеры, также, если изображение увеличено – уменьшает его. В режиме отображения живого видео пререключает основной и дополнительный видеовыходы
		3/DEF/F2 Ввод цифры 3 Ввод букв DEF Перемещение между закладками меню. При контроле PTZ увеличение картинки с камеры
		4/GHI/ESC Ввод цифры 4 Ввод букв GHI Возвращение в предыдущее меню
		5/JKL/EDIT Ввод цифры 5 Ввод букв JKL Удаление символа перед курсором. Установка флажка в checkbox и Вкл/Выкл переключения Старт/Стоп создания клипов при Воспроизведении
		6/MNO/PLAY Ввод цифры 6 Ввод букв MNO Вход в режим Воспроизведения
		7/PQRS/REC Ввод цифры 7 Ввод букв PQRS Вход в режим Ручной Записи
		8/TUV/PTZ Ввод цифры 8 Ввод букв TUV Вход в режим контроля PTZ
		9/WXYZ/PREV Ввод цифры 9 Ввод букв WXYZ Мультиканальное отображение
		0/A Ввод цифры 0 Переключение методов ввода (большие/маленькие буквы, цифры и прочее). Двойное нажатие – переключение между выходами видео

УСТАНОВКА И ПОДКЛЮЧЕНИЕ

№	Обозначение	Описание
5	Джойстик управления	Клавиши направления В режиме Меню данные кнопки переключают между пунктами меню и позволяют выбрать настройки устройства При воспроизведении кнопки Вверх/Вниз ускоряют/замедляют воспроизведение, а Вправо/Влево позволяют выбрать следующий/предыдущий записанный файл В меню Настройки изображения использование данных кнопок позволяет осуществить его настройки. При отображении эти кнопки переключают каналы В режиме Управление PTZ клавиши управляют движением камеры
		ENTER Кнопка предназначена для любого выбора в меню , установки флажка и включения/выключения переключения При воспроизведении используется для режима Пауза При Покадровом воспроизведении нажатие кнопки будет переключать кадр за кадром В режиме Переключение кнопка используется для остановки и продолжения переключения каналов

УСТАНОВКА И ПОДКЛЮЧЕНИЕ

ИНТЕРФЕЙС ЗАДНЕЙ ПАНЕЛИ

МОДЕЛИ FR1104 | FR1108 | FR1204 | FR1208 | FR2116 | FR2216

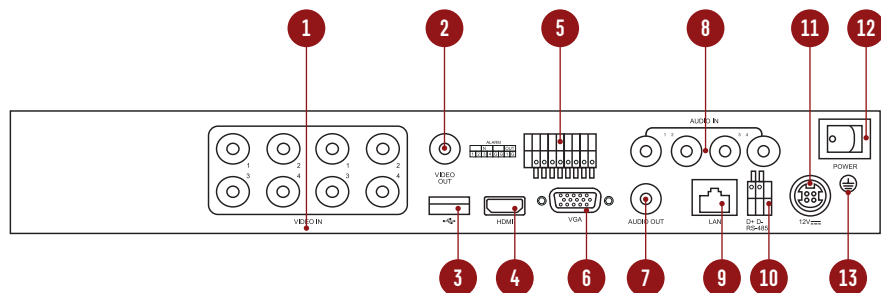


Рис. 7 Пример интерфейса задней панели FR1208

№	Обозначение	Описание
1	VIDEO IN	Видеовходы BNC для подключения TVI, AHD, CVI и аналоговых камер
2	VIDEO OUT	Видеовыход BNC
3	USB 3.0	USB разъем для подключения мыши или флеш-устройства для обновления и копирования данных
4	HDMI	Видеовыход HDMI
5	ALARM IN/OUT	Тревожные входы/выходы
6	VGA	Видеовыход VGA
7	AUDIO OUT	Аудиовыход RCA
8	AUDIO IN	Аудиовход RCA
9	LAN	Сетевой разъем LAN
10	RS-485	Порт данных RS-485
11	12V	Разъем для подключения блока питания
12	Выключатель питания	Включение/Выключение устройства
13		Контакт для заземления устройства

УСТАНОВКА И ПОДКЛЮЧЕНИЕ

ИК-ПУЛЬТ УПРАВЛЕНИЯ

МОДЕЛЬ NR4832

Кнопки пульта выполняют те же функции, что и клавиши на передней панели. Перед первым использованием, убедитесь, что в Вашем пульте ДУ установлены батарейки или аккумуляторы. Проведите инициализацию пульта.

Для использования пульта ДУ его необходимо направлять на переднюю панель видеорегистратора.



Рис. 8 ИК-пульт

**ВНИМАНИЕ:**

Батарейки 2×AAA должны быть установлены в пульт до начала работы.

УСТАНОВКА И ПОДКЛЮЧЕНИЕ

№	Наименование	Описание
1	POWER	Включение / выключение устройства
2	DEV	Включение / выключение дистанционного контроля
3	0 – 9	То же, что и цифровые кнопки на передней панели
4	MENU	То же, что и MENU / WIPER кнопки на передней панели
5	ESC	То же, что и кнопка ESC на передней панели
6	REC	То же, что и REC / SHOT кнопки на передней панели
7	PLAY	То же, что и PLAY / AUTO кнопки на передней панели
8	Клавиши направления / ENTER	То же, что и DIRECTION / ENTER кнопки на передней панели
9	PTZ	То же, что и PTZ / IRIS кнопки на передней панели
10	PREV	То же, что и PREV / FOCUS кнопки на передней панели

Если при попытке управления, нет реакции устройства на нажатие любой кнопки ИК пульта, выполните следующие действия:

1. Зайдите **Меню – Настройки – Основные – Дополнительные** при помощи кнопок панели или мыши.
2. Запомните **Номер устройства** (по умолчанию – 255). Этот номер предназначен для всех ИК-пультов.
3. Нажмите кнопку **DEV** на пульте.
4. Введите на пульте Номер устройства из Шага 2.
5. Нажмите кнопку **ENTER** на ИК-пульте. Если индикатор **Status** горит, ИК-пульт функционирует нормально.

Если индикатор **Status** не горит и пульт ДУ по-прежнему не работает, выполните следующие действия:

1. Проверьте дополнительно установку батарей, и что их полярность не перепутана.
2. Проверьте, что батареи находятся в рабочем состоянии.
3. Проверьте, не закрыт ли приемник ИК на устройстве.

Если Ваш пульт ДУ по-прежнему не работает, поменяйте его или обратитесь к Вашему продавцу.

УСТАНОВКА И ПОДКЛЮЧЕНИЕ

РАБОТА USB МЫШИ

Клавиша	Действие	Описание
Левая клавиша	Одиночное нажатие	Живое видео: выбор канала и отображение быстрого меню на выбранном канале Меню: выбор и вход в пункты меню
	Двойное нажатие	Живое видео: переключение между режимами отображения одного канала и мультисканального режима
	Нажатие и перетаскивание	Зона маскировки и детекция движения: установка рабочей области экрана Отображение данных: изменение положения даты/времени и названия камеры на экране Зум: перетаскивание и выбор зоны увеличения Живое видео: перетаскивание быстрого меню канала
Правая клавиша	Одиночное нажатие	Живое видео: отобразить меню Меню: выход в предыдущий пункт меню
Колесико	Прокрутка вверх	Живое видео: предыдущий экран Клавиши: предыдущий пункт
	Прокрутка вниз	Живое видео: следующий экран Клавиши: следующий пункт

ГРАФИЧЕСКИЙ ИНТЕРФЕЙС

ОПИСАНИЕ ИКОНОК

Иконки отображаются в каждом окне, в правом верхнем углу. Можно отключить или изменить положение на экране имени канала, текущей даты и времени.

КАМЕРА_1 Имя камеры

2019-08-21 16:38:19 Ср Дата и время, установленные на видеорегистраторе



Сработала тревога по причине: потеря видео, детекция движения, закрытие камеры и т.д.



Запись включена

БЫСТРАЯ НАСТРОЙКА

После включения видеорегистратора, автоматически запускается **Помощник**. Он поможет быстро установить основные настройки. Для возврата в предыдущий пункт настроек, нажмите **Пред.** Для сохранения изменений (если они были) и перехода к следующим настройкам, нажмите **Применить** или **След.** Для отмены изменений и выхода из Помощника, нажмите **Отмена** или **Выйти**.

1. Активация видеорегистратора. Первое окно Помощника предлагает создать пароль администратора (пароля по умолчанию нет). Пароль обязательно должен содержать буквы и цифры, и иметь не менее 8 знаков. В правом поле отображается надежность введенного пароля.

В дальнейшем, при входе, будет необходимо просто ввести заданный пароль. В строке пароля активации камер можно задать пароль, который будет автоматически присваиваться IP PRO камере при ее активации через регистратор. Если в строке ввода контрольных вопросов установить галочку, то после применения пароля появится окно создания контрольных вопросов для самостоятельного восстановления пароля.



Рис. 9 Активация видеорегистратора

ГРАФИЧЕСКИЙ ИНТЕРФЕЙС

2. Ввод контрольных вопросов. В этом пункте требуется выбрать удобные вопросы, ответы на которые нам будет легко вспомнить, и заполняем ответы в соответствующие поля. Подробнее см. в пункте Самостоятельное восстановление пароля (стр. 35).



Рис. 10 Ввод контрольных вопросов

3. Файл GUID. При первом включении автоматически предлагается экспортировать файл GUID. Этот файл можно использовать для восстановления пароля, в случае его утери. Подробнее смотрите в пункте Самостоятельное восстановление пароля (стр.35).



Рис. 11 Экспорт GUID

4. Настройка шаблона разблокировки. Предлагается использовать графический ключ для разблокировки пользователя admin. Для этого дважды нарисуйте графический ключ с помощью мышки и зажаты ЛКМ.



Рис. 12 Настройка шаблона разблокировки

ГРАФИЧЕСКИЙ ИНТЕРФЕЙС

5. Выбор каналов. Каждый аналоговый канал можно переключить в режим IP канала. Если настройки были изменены, устройство потребует перезагрузку, после чего Помощник появится еще раз.



Рис. 13 Настройка каналов

6. Выбор языка системы. Можно выбрать Русский или Английский язык. Если язык был изменен, устройство будет перезагружено, после чего Помощник появится еще раз.



Рис. 14 Выбор языка

7. Активация Помощника при включении видеорегастратора. Если галочка установлена, каждый раз при включении видеорегастратора будет появляться Помощник и предлагать настроить основные параметры. При снятии галочки, Помощник не будет появляться после включения видеорегастратора



Рис. 15 Активация Помощника

ГРАФИЧЕСКИЙ ИНТЕРФЕЙС

8. Установка даты и времени. Можно выбрать необходимый часовой пояс, установить формат даты (ГГГГ-ММ-ДД / ММ-ДД-ГГГГ / ДД-ММ-ГГГГ), установить системную дату и время.



Рис. 16 Установка даты и времени

9. Настройка сети. Можно выбрать скорость сети (10/100 Мбит). По умолчанию не стоит галочка DHCP – автоматического получения настроек сети (рекомендуется проставить). При этом, если в сеть подключен роутер/маршрутизатор, то видеорегастратор получит настройки сети автоматически. При снятой галочке можно задавать настройки сети вручную (IP адрес, Маска подсети, Шлюз, DNS).



Рис. 17 Настройка сети

10. Облачный сервис P2P. В данном пункте можно включить облачный сервис, а также задать свой уникальный Код Подтверждения для добавления и просмотра устройства с помощью своего аккаунта P2P.



Рис. 18 Cloud P2P

ГРАФИЧЕСКИЙ ИНТЕРФЕЙС

11. Настройка портов. На данной странице можно назначить порты сервера, HTTP, RTSP. Также включить функцию автоматического открытия портов (UPnP) и настроить функцию DDNS (например, для удаленной настройки устройства).



Рис. 19 Настройка портов

12. Инициализация жесткого диска. При подключении нового жесткого диска, его необходимо инициализировать для корректной работы с видеорегистратором. При этом диск будет отформатирован и все данные с него будут удалены.



Рис. 20 Инициализация жесткого диска

13. Добавление IP камер. На данной странице можно добавить и активировать IP камеры (в зависимости от моделей и конфигурации сетевых камер).



Рис. 21 Добавление

14. Настройка записи. Предлагается для всех каналов. Можно включить постоянную запись на всех каналах, нажав на шестеренку. Также можно настроить запись по детекции движения на всех каналах. При этом запись канала будет начинаться при возникновении движения в кадре камеры, на соответствующем канале.



Рис. 22 Настройка записи

ГРАФИЧЕСКИЙ ИНТЕРФЕЙС

ДОСТУП ЧЕРЕЗ ОБЛАЧНЫЙ СЕРВИС P2P

Шаг 1

Подключите интернет кабель в LAN разъем видеорегистратора. Включите питание. После загрузки Помощник предложит установить настройки сети (рис. 17). Выберите DHCP (рекомендуется). Если Вы уверены, что сможете ввести настройки сети правильно, можете снять галочку DHCP и ввести настройки вручную. Или можно настроить сеть перейдя в **Главное меню – Конфигурация системы – Сеть**.

Шаг 2

Для активации сервиса P2P войдите в пункт **Главное меню – Конфигурация системы – Сеть – Платформы доступа** и поставьте галочку в строке **Вкл.** Нам автоматически будет предложено задать **Код подтверждения**. В новом окне вводим код, он должен состоять из не менее 6 символов, ставим галочку для подтверждения и нажимаем **ОК**. Для сохранения настроек нажмите **Применить**.



Рис. 23 Активация облака

ГРАФИЧЕСКИЙ ИНТЕРФЕЙС

Шаг 3

Для удаленного подключения необходимо знать уникальный номер (9-значный) и код проверки. Код проверки можно посмотреть на той же странице, где происходит активация облака (рис. 24) в строке **Код Подтверждения**.

Уникальный 9-значный номер устройства можно посмотреть двумя способами:

1. На стикере, размещенном на дне устройства, смотреть пункт **P2P** (или считав QR-код).
2. В пункте **Главное меню – Обслуживание – Сведения о системе – Сведения об устройстве – Серийный номер** вторая группа из 9 цифр и есть этот уникальный номер (рис. 23): например 473001384. В последних версиях оборудования может присутствовать буква и 8 цифр, например, C12345678.



Рис. 24 Уникальный номер устройства

ГРАФИЧЕСКИЙ ИНТЕРФЕЙС

Шаг 4

Программа iVMS 4.5 поможет добавить видеокамеру для просмотра в локальной сети и в облачный аккаунт для удаленного просмотра.

1. Установите приложение iVMS 4.5 (установка приложения описана на стр. 34).



Рис. 25 iVMS 4.5 PRO

2. Запустите приложение. После загрузки iVMS 4.5 нажмите **Вход** (при первом включении приложения необходимо выбрать Ваш регион).



Рис. 26 Cloud P2P

ГРАФИЧЕСКИЙ ИНТЕРФЕЙС

3. Нажмите **Зарегистрировать аккаунт** для создания аккаунта и работы с облачным сервисом P2P (если у Вас уже есть аккаунт, то введите свои учетные данные и перейдите к пункту 6).
4. Регистрация аккаунта возможна по номеру телефона или по электронной почте (для смены способа нажмите на соответствующий текст рис. 27, рис. 28). После указания своей почты (номера телефона) нажмите **Получить код подтверждения**.



Рис. 27 Вход в учетную запись P2P

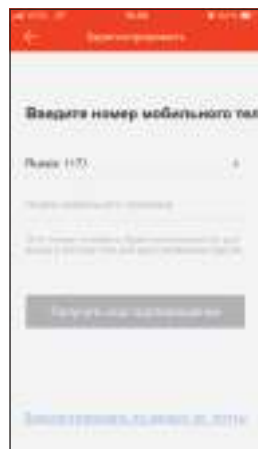


Рис. 28 Регистрация по номеру телефона



Рис. 29 Регистрация по электр. почте

ГРАФИЧЕСКИЙ ИНТЕРФЕЙС

5. В новом окне введите код подтверждения, который нам прислали (на номер/электронную почту), нажимаем **Следующий** (рис. 30). Задайте пароль для нашей учетной записи (рис. 31). Нажмите **Завершить**.
6. Для добавления устройства нажмите **+** расположенный в центре экрана.

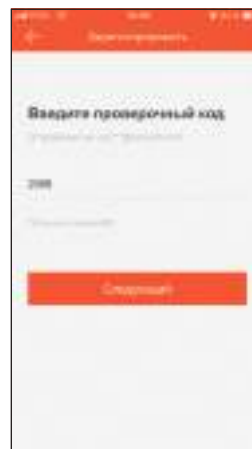


Рис. 30 Ввод проверочного кода



Рис. 31 Создание пароля пользователя



Рис. 32 Добавление устройства

ГРАФИЧЕСКИЙ ИНТЕРФЕЙС

7. Считайте QR код на регистраторе в разделе **Главное меню – Конфигурация системы – Сеть – Платформы доступа**. Также можно выполнить добавление вручную.



Рис. 33 Сканирование QR-кода

8. После того, как устройство найдется – нажмите **Добавить** (если по результатам поиска вышло сообщение **Устройство не в сети**, то проверьте настройки Сети устройства и настройки **Платформа доступа**).



Рис. 34 Результаты поиска устройства

ГРАФИЧЕСКИЙ ИНТЕРФЕЙС

9. Устройство успешно добавлено. Нажмите **Завершить**.



Рис. 35 Завершение добавления устройства

Шаг 5

Облачный просмотр через приложение iVMS 4.1 на компьютере (установка приложения описана на стр. 35)

1. Выберите раздел **Управление устройством**, нажав на **Инструменты** в шапке приложения.



Рис. 36 Управление устройством

ГРАФИЧЕСКИЙ ИНТЕРФЕЙС

2. В пункте **Устройство** нажмите **Добавить новый тип устройств**. Выберите тип **P2P устройство**.

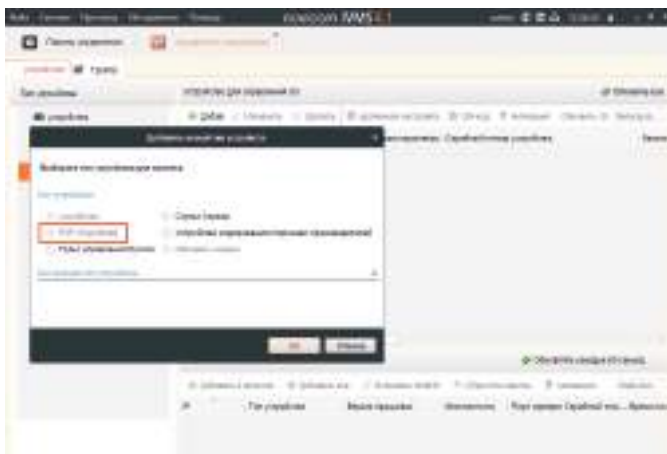


Рис. 37 Тип подключаемых устройств

3. Нажмите **Вход** для появления окна авторизации. Далее нажмите **Регистрация (Register)** для регистрации аккаунта (рис.39). Если у Вас уже есть аккаунт, то переходим к пункту 5.



Рис. 38 Облачное подключение

ГРАФИЧЕСКИЙ ИНТЕРФЕЙС

4. Заполните данные для регистрации: **Имя аккаунта (User Name)**, **Пароль (Password)**, **Подтверждение пароля (Confirm Password)**, **Электронную почту или Номер телефона (Phone Number/Email Address)**. Затем нажмите **Получить проверочный код (Send Message)**. На указанный телефонный номер, электронную почту будет выслан проверочный код, который необходимо ввести в последнюю строку. Для завершения регистрации нажмите **Регистрация (Register)**.



Рис. 39 Регистрация аккаунта

5. Введите свои учетные данные и нажмите **Логин (Login)**. Если в Ваш аккаунт уже добавлено оборудование, то оно автоматически добавится в группу и можно начать просмотр.



Рис. 40 Окно авторизации

ГРАФИЧЕСКИЙ ИНТЕРФЕЙС

6. Для добавления устройства нажмите **Добавить устройство (Add Device)** и введите в верхнюю строчку уникальный 9-значный номер, а в нижнюю строчку проверочный код (см. Шаг 3).

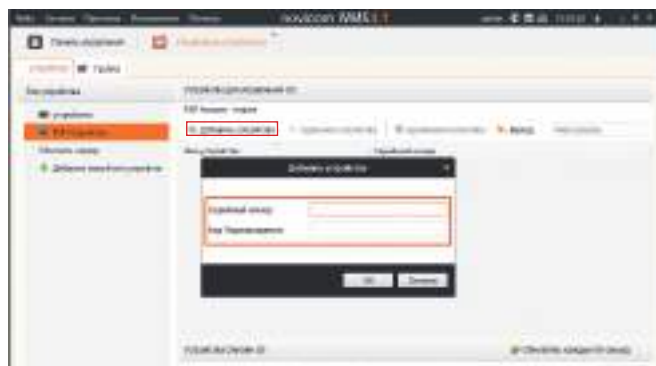


Рис. 41 Добавление устройства

7. Добавьте группу. Для этого перейдите на вкладку **Группа**, нажмите **Добавить группу**, введите имя группы и нажмите **ОК**. Можно создать группу по имени устройства, для этого необходимо проставить галочку **Создание группы по имени устройства** (после авторизации в своей учетной записи автоматически создается группа с вашим логином).



Рис. 42 Создание группы

ГРАФИЧЕСКИЙ ИНТЕРФЕЙС

8. После создания группы требуется импортировать добавленные устройства. Выберите нужную группу и нажимаем **Импорт**.



Рис. 43 Импорт устройства в группу

9. В окне импорта конфигурируем наши группы. Слева выберите нужные каналы, а в меню справа – нужную группу. Для присвоения каналов к группе нажмите **Импортировать**. Для импорта всех каналов нажмите **Импорт. все**.



Рис. 44 Окно импорта

ГРАФИЧЕСКИЙ ИНТЕРФЕЙС

10. Для корректного отображения камер, в окне группы каналов, дважды кликните на канал устройства и введите **Ключ потока** нашего устройства и нажмите **Копировать** для его дублирования на все каналы устройства.



Рис. 45 Изменение настроек камеры

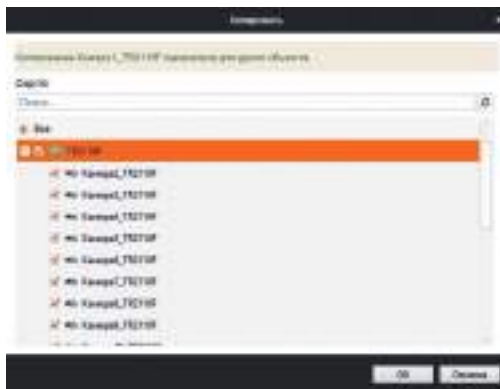


Рис. 46 Дублирование ключа потока

ГРАФИЧЕСКИЙ ИНТЕРФЕЙС

11. Для просмотра камер выберите пункт **Панель управления – Основной ракурс**. В левой части будут отображаться добавленные устройства. Разверните папку группы, камеры из которой необходимо просматривать, нажав на **+** слева от нее. Перетащите требуемые каналы в любое из окон просмотра справа (при двойном нажатии на камеру она, также, начнет отображаться в выделенном окне справа).



Рис. 47 Основной ракурс

ГРАФИЧЕСКИЙ ИНТЕРФЕЙС

ДОСТУП С МОБИЛЬНЫХ УСТРОЙСТВ

Для доступа к устройствам с мобильных телефонов или планшетов, необходимо использовать программу iVMS 4.5 PRO для смартфонов и планшетов на платформе Android и iOS.



Для того, чтобы скачать приложение:

1. Войдите со своего мобильного устройства в **Google Play (для Android)** или **AppStore (для iOS)**.
2. Введите в строке поиска название приложения – **iVMS 4.5 PRO**.
3. Нажмите на кнопку **Установить** и дождитесь окончания загрузки, значок приложения появится на рабочем столе.

Приложения можно использовать для удаленного доступа из любой точки мира. Подробное подключение описано в **Шаге 4** Пункта **Доступ через облачный сервис P2P**. Просмотр камер осуществляется через интуитивно понятный интерфейс приложения.

ДОСТУП С КОМПЬЮТЕРА

Для доступа к устройствам с компьютера, необходимо использовать приложение iVMS 4.1 на операционной системе Windows.



iVMS 4.1

Для того, чтобы скачать приложение:

1. Вставьте CD диск из комплекта устройства или скачайте его, из файлов поддержки вашего устройства, на сайте **www.novicam.ru**
2. Установите приложение. При первом запуске нужно создать пароль для учетной записи **admin** этого компьютера.

Приложение можно использовать для удаленного доступа из любой точки мира. Подробное подключение описано в **Шаге 4** пункта **Доступ через облачный сервис P2P**.

ГРАФИЧЕСКИЙ ИНТЕРФЕЙС

САМОСТОЯТЕЛЬНОЕ ВОССТАНОВЛЕНИЕ ПАРОЛЯ (Восстановление пароля с помощью GUID файла)

Шаг 1

Экспорт файла GUID на USB носитель. Получение файла восстановления пароля возможно при первом включении видеорегастратора, сразу же после его активации (рис. 9). Также можно сгенерировать GUID файл перейдя в **Главное меню – Конфигурация системы – Пользователь**. Далее в строке пользователя **admin** нажмите **Редактировать** (рис. 48). В появившемся окне, в строке **Старый пароль**, введите пароль администратора. Далее в строке **Экспорт GUID** (рис. 49) нажмите на Шестеренку. В новом окне укажите путь для экспорта файла и нажмите **Резерв. копия** для подтверждения (рис. 50).



Рис. 48 Конфигурация пользователей



Рис. 49 Редактирование пользователя admin

ГРАФИЧЕСКИЙ ИНТЕРФЕЙС



Рис. 50 Экспорт файла GUID на USB носитель

Шаг 2

Для восстановления пароля, в окне входа в учетную запись нажимаем пункт **Я не помню пароль** (рис. 51).

Выберите способ восстановления пароля **Верификация по GUID** (рис. 52). Далее укажите путь к GUID файлу на USB-носителе (рис. 53) и нажмите **Импорт**. После этого дважды введите новый пароль для Пользователя **admin** (рис. 54).



Рис. 51 Окно авторизации

ГРАФИЧЕСКИЙ ИНТЕРФЕЙС

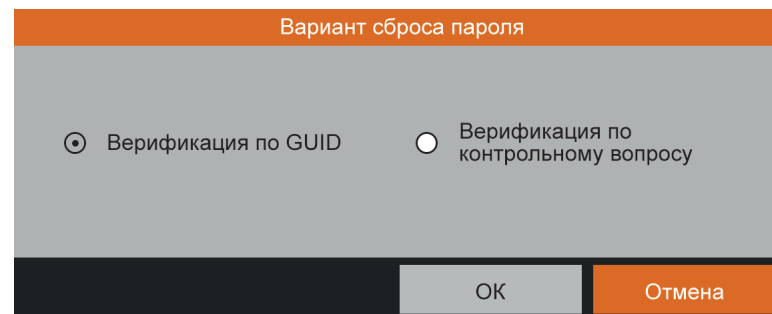


Рис. 52 Выбор способа восстановления пароля



Рис. 53 Импорт файла с USB носителя

ГРАФИЧЕСКИЙ ИНТЕРФЕЙС

Рис. 54 Окно ввода нового пароля

САМОСТОЯТЕЛЬНОЕ ВОССТАНОВЛЕНИЕ ПАРОЛЯ (Восстановление пароля с помощью контрольных вопросов)

Шаг 1

Создание контрольных вопросов. Это можно выполнить при первом включении видеорегистратора, сразу после его активации (рис. 10). Также их можно задать перейдя в Главное меню – Конфигурация системы – Пользователь. Далее в строке пользователя **admin** нажмите **Редактировать** (рис.48). В появившемся окне, в строке старый пароль, вводим пароль администратора. Далее в строке ввода контрольных вопросов нажмите на пустую строку (рис.49). Откроется окно с контрольными вопросами (рис. 10). Нажимая на вопросы, будет выводиться список готовых фраз. Из них выбираем наиболее подходящие нам и вводим ответы в соответствующих строках.



ВНИМАНИЕ:

Для смены языка на виртуальной клавиатуре воспользуйтесь кнопкой планета. Для выбора русского языка кнопку необходимо нажать несколько раз.

ГРАФИЧЕСКИЙ ИНТЕРФЕЙС

Шаг 2

Для восстановления пароля, в окне входа в Учетную запись, нажмите пункт **Я не помню пароль** (рис. 51). Выберите способ восстановления пароля **Верификация по контрольному вопросу** (рис. 52). Далее заполните ответы на выведенные вопросы (рис. 55) и нажмите **ОК**. После этого дважды введите новый пароль для Пользователя **admin** (рис. 54).

Рис. 55 Верификация по контрольному вопросу



ВНИМАНИЕ:

После любого сброса пароля файл GUID становится не действительным. Для восстановления пароля с помощью файла GUID требуется экспортировать новый файл (см. Шаг 1 Восстановление пароля с помощью GUID файла).

СПЕЦИФИКАЦИЯ

Модель	FR1004 (v.3058)	FR1008L (v.3070)
Система		
Производительность	Мультиплекс (одновременно: живое видео, запись, воспроизведение, сеть, архивирование, меню)	
Операционная система	Интегрированная OS Linux	
Графический интерфейс	Русифицирован. Основное, всплывающее и быстрое меню	
Ограничение доступа	Администратор + Пользователь (установка прав доступа, ручная блокировка)	
Журнал событий	Указание канала, даты и времени начала и окончания события	
Видео / Аудио		
Видеовход	4×BNC, 1.0 В р-р, 75 Ом (Автоопределение)	8×BNC, 1.0 В р-р, 75 Ом (Автоопределение)
Видеовыход	1×HDMI 1×VGA	
Особенности видеовыходов	1×VGA (1920×1080) VGA/HDMI зависимый 1×HDMI (1920×1080) VGA/HDMI зависимый	
Входной поток	60 Мбит/с	
Выходной поток	40 Мбит/с	
Аудиовход	1×RCA	
Аудиовыход	1×RCA	
Двусторонняя связь	Есть	
Формат записи видео/аудио	H.264+, H.264 / G.711u	
Вывод на экран	Деление 1/4/6/8/9 каналов, зум, переключение каналов, скрытие камеры Настройка выхода (стандарт, светлый, мягкий, яркий)	Деление 1/4/6/8/9/16 каналов, зум, переключение каналов, скрытие камеры Настройка выхода (стандарт, светлый, мягкий, яркий)
Живое видео	Гибридный (основной) режим: 4×1080р/720р (TVI / AHD / CVI) / 960Н 30 к/с + 1 IP D1 30 к/с IP режим: 5×D1 30 к/с 1×1080р 30 к/с	Гибридный (основной) режим: 8×1080р/720р (TVI / AHD / CVI) / 960Н 30 к/с + 2 IP D1 30 к/с IP режим: 10×D1 30 к/с 1×5 Мп 30 к/с

СПЕЦИФИКАЦИЯ

FR1008 (v.3059)	FR1016L (v.3071)	FR1016 (v.3060)
Мультиплекс (одновременно: живое видео, запись, воспроизведение, сеть, архивирование, меню)		
Интегрированная OS Linux		
Русифицирован. Основное, всплывающее и быстрое меню		
Администратор + Пользователь (установка прав доступа, ручная блокировка)		
Указание канала, даты и времени начала и окончания события		
8×BNC, 1.0 В р-р, 75 Ом (Автоопределение)	16×BNC, 1.0 В р-р, 75 Ом (Автоопределение)	
1×HDMI 1×VGA		
1×VGA (1920×1080) VGA/HDMI зависимый 1×HDMI (1920×1080) VGA/HDMI зависимый		
60 Мбит/с		
40 Мбит/с		
1×RCA		
1×RCA		
Есть		
H.264+, H.264 / G.711u		
Деление 1/4/6/8/9/16 каналов, зум, переключение каналов, скрытие камеры Настройка выхода (стандарт, светлый, мягкий, яркий)	Деление 1/4/6/8/9/16/25 каналов, зум, переключение каналов, скрытие камеры Настройка выхода (стандарт, светлый, мягкий, яркий)	
Гибридный (основной) режим: 8×1080р/720р (TVI / AHD / CVI) / 960Н 30 к/с + 2 IP D1 30 к/с IP режим: 10×D1 30 к/с 1×5 Мп 30 к/с	Гибридный (основной) режим: 16×1080р/720р (TVI / AHD / CVI) / 960Н 30 к/с + 2 IP D1 30 к/с IP режим: 18×D1 30 к/с 1×5 Мп 30 к/с	

СПЕЦИФИКАЦИЯ

Модель	FR1004 (v.3058)	FR1008L (v.3070)
Видео / Аудио		
Запись	Гибридный (основной) режим: 4×1080p lite/720p (TVI/AHD/CVI) / 960H 30 к/с + 1 IP 1080p 30 к/с IP режим: 5×1080p 30 к/с	Гибридный (основной) режим: 8×1080p lite/720p (TVI/AHD/CVI) / 960H 12 к/с + 2 IP 1080p 30 к/с IP режим: 10×5 Мп 30 к/с
Воспроизведение	Гибридный (основной) режим: 1×1080p 30 к/с 4×1080p 1 к/с	Гибридный (основной) режим: 1×1080p lite/720p 12 к/с 4×1080p lite/720p 1 к/с
Сеть	Гибридный (основной) режим: 4×1080p lite/720p (TVI/AHD/CVI) / 960H 30 к/с + 1 IP 1080p 30 к/с IP режим: 5×1080p 30 к/с	Гибридный (основной) режим: 8×1080p lite/720p (TVI/AHD/CVI) / 960H 12 к/с + 2 IP 1080p 30 к/с IP режим: 10×5 Мп 30 к/с
Режимы записи	Ручной. По расписанию. По тревоге / По Движению (Предзапись 0–30 с, Постзапись 5–600 с)	
Настройки каналов	Независимые для каждого: параметры записи, настройки детектора движения, маскировка области (4 зоны), цвет изображения (два интервала работы), отображение имени, даты	
Объем записи на канал	6 Мбит – 63 Гб/сутки; 4 Мбит – 42 Гб/сутки; 1 Мбит – 11 Гб/сутки; 128 Кбит – 1.32 Гб/сутки; 32 Кбит – 0.33 Гб/сутки (указан максимум, фактический зависит от скорости и качества записи)	
Поиск	По дате/времени. По событию. По меткам. Умный поиск	
Режимы воспроизведения	Вперед и назад / Нормальное / Покадровое / Замедленное (×½, ×¼, ×⅛) / Ускоренное (×2, ×4, ×8, ×16)	
Интерфейсы		
SATA	1×SATA 3.5" до 8 Тб; HDD – основное хранение данных/S.M.A.R.T./ инфо: статус, общая емкость, доступная емкость	
USB	2×USB 2.0: Flash – архивирование обновление ПО, конфигурация / инфо: статус, емкость Мышь – управление видеорегистратором (в комплекте)	
USB 3G-модем	Да (с прошивкой v3.4.892 b190528)	

СПЕЦИФИКАЦИЯ

FR1008 (v.3059)	FR1016L (v.3071)	FR1016 (v.3060)
Гибридный (основной) режим: 8×1080p lite/720p (TVI/AHD/CVI) / 960H 30 к/с + 2 IP 1080p 30 к/с IP режим: 10×5 Мп 30 к/с	Гибридный (основной) режим: 16×1080p lite/720p (TVI/AHD/CVI) / 960H 12 к/с + 2 IP 1080p 30 к/с IP режим: 18×5 Мп 30 к/с	Гибридный (основной) режим: 16×1080p lite/720p (TVI/AHD/CVI) / 960H 30 к/с + 2 IP 1080p 30 к/с IP режим: 18×5 Мп 30 к/с
Гибридный (основной) режим: 1×1080p lite/720p 12 к/с 8×1080p lite/720p 1 к/с	Гибридный (основной) режим: 16×1080p lite/720p 12 к/с	Гибридный (основной) режим: 1×1080p lite/720p 30 к/с 16×1080p lite/720p 1 к/с
Гибридный (основной) режим: 8×1080p lite/720p (TVI/AHD/CVI) / 960H 30 к/с + 2 IP 1080p 30 к/с IP режим: 10×5 Мп 30 к/с	Гибридный (основной) режим: 16×1080p lite/720p (TVI/AHD/CVI) / 960H 12 к/с + 2 IP 1080p 30 к/с IP режим: 18×5 Мп 30 к/с	Гибридный (основной) режим: 16×1080p lite/720p (TVI/AHD/CVI) / 960H 30 к/с + 2 IP 1080p 30 к/с IP режим: 18×5 Мп 30 к/с
Ручной. По расписанию. По тревоге / По Движению (Предзапись 0–30 с, Постзапись 5–600 с)		
Независимые для каждого: параметры записи, настройки детектора движения, маскировка области (4 зоны), цвет изображения (два интервала работы), отображение имени, даты		
6 Мбит – 63 Гб/сутки; 4 Мбит – 42 Гб/сутки; 1 Мбит – 11 Гб/сутки; 128 Кбит – 1.32 Гб/сутки; 32 Кбит – 0.33 Гб/сутки (указан максимум, фактический зависит от скорости и качества записи)		
По дате/времени. По событию. По меткам. Умный поиск		
Вперед и назад / Нормальное / Покадровое / Замедленное (×½, ×¼, ×⅛) / Ускоренное (×2, ×4, ×8, ×16)		
Интерфейсы		
1×SATA 3.5" до 8 Тб; HDD – основное хранение данных/S.M.A.R.T./ инфо: статус, общая емкость, доступная емкость		
2×USB 2.0: Flash – архивирование обновление ПО, конфигурация / инфо: статус, емкость Мышь – управление видеорегистратором (в комплекте)		
Да (с прошивкой v3.4.892 b190528)		Да (с прошивкой v3.4.892 b190528)

СПЕЦИФИКАЦИЯ

Модель	FR1004 (v.3058)	FR1008L (v.3070)
Сеть		
Порт RJ45	1×10/100 Мбит (Novicam, TCP/IP, PPPoE, DHCP, DNS, DDNS, NTP, RTSP, SMTP, NFS, iSCSI, UPnP™, HTTPS, P2P, NAS, IP SAN)	
Битрейт на канал	32 Кбит – 4 Мбит	
WEB браузер	IE (Windows 10/8/7)	
CMS программа	iVMS 4.1 (Windows 10/8/7) – 64 канала на экран	
Мобильный клиент	iVMS 4.5 (Android/iPhone)	
Поддержка внешнего хранилища	NAS	
Облачный сервис	Cloud P2P: iVMS 4.1 (Windows 10/8/7) iVMS 4.5 (Android/iPhone/iPad)	
Тревога		
Поддержка VCA (интеллектуальная аналитика IP камер)	Обнаружение вторжения Пересечение линии	
Условия срабатывания	Потеря видео / Детекция движения (7 уровней, 396 зон) / Закрытие камеры (3 уровня) / Системный сбой	
Действие	Вывод изображения на монитор / Сигнал / Уведомление центру наблюдения / Уведомление по E-mail (картинка)	
Физические параметры		
Температурный режим	-10°C ... +55°C	
Активное охлаждение	Отсутствует	
Габаритные размеры (ш×в×г)	200×45×200 мм	
Питание	Постоянное 12 В, 0.67 А, мощность 8 Вт без HDD, внешний адаптер от 100 до 240 В, 50/60 Гц (в комплекте)	Постоянное 12 В, 1 А, мощность 12 Вт без HDD, внешний адаптер от 100 до 240 В, 50/60 Гц (в комплекте)

СПЕЦИФИКАЦИЯ

FR1008 (v.3059)	FR1016L (v.3071)	FR1016 (v.3060)
1×10/100 Мбит (Novicam, TCP/IP, PPPoE, DHCP, DNS, DDNS, NTP, RTSP, SMTP, NFS, iSCSI, UPnP™, HTTPS, P2P, NAS, IP SAN)		
32 Кбит – 4 Мбит		
IE (Windows 10/8/7)		
iVMS 4.1 (Windows 10/8/7) – 64 канала на экран		
iVMS 4.5 (Android/iPhone)		
NAS		
Cloud P2P: iVMS 4.1 (Windows 10/8/7) iVMS 4.5 (Android/iPhone/iPad)		
Обнаружение вторжения Пересечение линии		
Потеря видео / Детекция движения (7 уровней, 396 зон) / Закрытие камеры (3 уровня) / Системный сбой		
Вывод изображения на монитор / Сигнал / Уведомление центру наблюдения / Уведомление по E-mail (картинка)		
-10°C ... +55°C		
Отсутствует	1 × кулер	
200×45×200 мм	285×45×210 мм	
Постоянное 12 В, 1 А, мощность 12 Вт без HDD, внешний адаптер от 100 до 240 В, 50/60 Гц (в комплекте)	Постоянное 12 В, 1.67 А, мощность 20 Вт без HDD, внешний адаптер от 100 до 240 В, 50/60 Гц (в комплекте)	

СПЕЦИФИКАЦИЯ

Модель	FR1104 (v.3064)	FR1108 (v.3075)
Система		
Производительность	Мультиплекс (одновременно: живое видео, запись, воспроизведение, сеть, архивирование, меню)	
Операционная система	Интегрированная OS Linux	
Графический интерфейс	Русифицирован. Основное, всплывающее и быстрое меню	
Ограничение доступа	Администратор + Пользователь (установка прав доступа, ручная блокировка)	
Журнал событий	Указание канала, даты и времени начала и окончания события	
Видео / Аудио		
Видеовход	4×BNC, 1.0 В p-p, 75 Ом (Автоопределение)	8×BNC, 1.0 В p-p, 75 Ом (Автоопределение)
Видеовыход	1×HDMI 1×VGA 1×BNC	
Особенности видеовыходов	1×BNC (704×576) Независимый с ограниченным функционалом: PTZ, варианты отображения, регулировка цвета 1×VGA (1920×1080) VGA/HDMI зависимый 1×HDMI (1920×1080) VGA/HDMI зависимый	
Входной поток	24 Мбит/с	48 Мбит/с
Выходной поток	24 Мбит/с	48 Мбит/с
Аудиовход	4×RCA	
Аудиовыход	1×RCA	
Двусторонняя связь	Есть	
Формат записи видео/аудио	H.265+, H.265, H.264+, H.264 / G.711u	
Вывод на экран	Деление 1/4/6/8/9 каналов, зум, переключение каналов, скрытие камеры Настройка выхода (стандарт, светлый, мягкий, яркий)	Деление 1/4/6/8/9/16 каналов, зум, переключение каналов, скрытие камеры Настройка выхода (стандарт, светлый, мягкий, яркий)

СПЕЦИФИКАЦИЯ

FR1116L (v.3063)	FR2116 (v.3066)
Мультиплекс (одновременно: живое видео, запись, воспроизведение, сеть, архивирование, меню)	
Интегрированная OS Linux	
Русифицирован. Основное, всплывающее и быстрое меню	
Администратор + Пользователь (установка прав доступа, ручная блокировка)	
Указание канала, даты и времени начала и окончания события	
16×BNC, 1.0 В p-p, 75 Ом (Автоопределение)	
1×HDMI 1×VGA	1×HDMI 1×VGA 1×BNC
1×VGA (1920×1080) VGA/HDMI зависимый 1×HDMI (3840×2160 / 2560×1440 / 1920×1080) VGA/HDMI зависимый	1×BNC (704×576) Независимый с ограниченным функционалом: PTZ, варианты отображения, регулировка цвета 1×VGA (1920×1080) VGA/HDMI зависимый 1×HDMI (3840×2160 / 2560×1440 / 1920×1080) VGA/HDMI зависимый
96 Мбит/с	
96 Мбит/с	
1×RCA	4×RCA
1×RCA	
Есть	
H.265+, H.265, H.264+, H.264 / G.711u	
Деление 1/4/6/8/9/16/25 каналов, зум, переключение каналов, скрытие камеры Настройка выхода (стандарт, светлый, мягкий, яркий)	

СПЕЦИФИКАЦИЯ

Модель	FR1104 (v.3064)	FR1108 (v.3075)
Видео / Аудио		
Живое видео	Гибридный (основной) режим: 1×3 Мп (TVI) / 4Мп / 1080р / 720р (TVI/AHD/CVI) 30 к/с + 3×4 Мп / 1080р / 720р (TVI/AHD/CVI) / 960Н 30 к/с + 2 IP D1 30 к/с IP режим: 1×6 Мп 30 к/с	Гибридный (основной) режим: 2×3 Мп (TVI) / 4Мп / 1080р / 720р (TVI/AHD/CVI) 30 к/с + 6×4 Мп / 1080р / 720р (TVI/AHD/CVI) / 960Н 30 к/с + 4 IP D1 30 к/с IP режим: 1×6 Мп 30 к/с
Запись	Гибридный (основной) режим: 1×3 Мп (TVI) / 4 Мп lite / 1080р (TVI/ AHD/CVI) 15 к/с + 3×4Мп lite/1080р (TVI/AHD/CVI) 15 к/с + 2 IP 6 Мп 30 к/с 4×720р (TVI/AHD/CVI) / 960Н 30 к/с + 2 IP 6 Мп 30 к/с IP режим: 6×6 Мп 30 к/с	Гибридный (основной) режим: 2×3 Мп (TVI) / 4 Мп lite / 1080р (TVI/ AHD/CVI) 15 к/с + 6×4 Мп lite / 1080р (TVI/AHD/CVI) 15 к/с + 4 IP 6 Мп 30 к/с 8×720р (TVI/AHD/CVI) / 960Н 30 к/с + 4 IP 6 Мп 30 к/с IP режим: 12×6 Мп 30 к/с
Воспроизведение	Гибридный (основной) режим: 1×3 Мп (TVI) / 4 Мп lite / 1080р (TVI/ AHD/CVI) 15 к/с + 3×4 Мп lite (TVI/ AHD) / 1080р (TVI/AHD/CVI) 15 к/с 4×720р (TVI/AHD/CVI) / 960Н 30 к/с	Гибридный (основной) режим: 2×3 Мп (TVI) / 4 Мп lite / 1080р (TVI/ AHD/CVI) 15 к/с + 6×4 Мп lite/1080р (TVI/AHD/CVI) 15 к/с 8×720р (TVI/AHD/CVI) / 960Н 30 к/с
Сеть	Гибридный (основной) режим: 1×3 Мп (TVI) / 4Мп lite / 1080р (TVI/ AHD/CVI) 15 к/с + 3×4 Мп lite/1080р (TVI/AHD/CVI) 15 к/с + 2 IP 6 Мп 30 к/с 4×720р (TVI/AHD/CVI) / 960Н 30 к/с + 2 IP 6 Мп 30 к/с IP режим: 6×6 Мп 30 к/с	Гибридный (основной) режим: 2×3 Мп (TVI) / 4 Мп lite/1080р (TVI/ AHD/CVI) 15 к/с + 6×4 Мп lite / 1080р (TVI/AHD/CVI) 15 к/с + 4 IP 6 Мп 30 к/с 8×720р (TVI/AHD/CVI) / 960Н 30 к/с + 4 IP 6 Мп 30 к/с IP режим: 12×6 Мп 30 к/с
Режимы записи	Ручной. По расписанию. По тревоге / По Движению (Предзапись 0–30 с, Постзапись 5–600 с)	
Настройки каналов	Независимые для каждого: параметры записи, настройки детектора движения, маскировка области (4 зоны), цвет изображения (два интервала работы), отображение имени, даты	
Объем записи на канал	6 Мбит – 63 Гб/сутки; 4 Мбит – 42 Гб/сутки; 1 Мбит – 11 Гб/сутки; 128 Кбит – 1.32 Гб/сутки; 32 Кбит – 0.33 Гб/сутки (указан максимум, фактический зависит от скорости и качества записи)	
Поиск	По дате/времени. По событию. По меткам. Умный поиск	
Режимы воспроизведения	Вперед и назад / Нормальное / Покадровое / Замедленное (×½, ×¼, ×⅓) / Ускоренное (×2, ×4, ×8, ×16)	

СПЕЦИФИКАЦИЯ

Модель	FR1116L (v.3063)	FR2116 (v.3066)
Видео / Аудио		
Живое видео	Гибридный (основной) режим: 4×3 Мп (TVI) / 4Мп / 1080р / 720р (TVI/AHD/CVI) 30 к/с + 12×4 Мп / 1080р / 720р (TVI/AHD/CVI) / 960Н 30 к/с + 8 IP D1 30 к/с IP режим: 1×6 Мп 30 к/с	
Запись	Гибридный (основной) режим: 4×3 Мп (TVI) / 4 Мп lite/1080р (TVI/AHD/CVI) 15 к/с + 12×4 Мп lite / 1080р (TVI/AHD/CVI) 15 к/с + 8 IP 6 Мп 30 к/с 16×720р (TVI/AHD/CVI) / 960Н 30 к/с + 8 IP 6 Мп 30 к/с IP режим: 24×6 Мп 30 к/с	
Воспроизведение	Гибридный (основной) режим: 4×3 Мп (TVI) / 4 Мп lite / 1080р (TVI/AHD/CVI) 15 к/с	
Сеть	Гибридный (основной) режим: 4×3 Мп (TVI) / 4Мп lite / 1080р (TVI/AHD/CVI) 15 к/с + 12×4 Мп lite / 1080р (TVI/AHD/CVI) 15 к/с + 8 IP 6 Мп 30 к/с 16×720р (TVI/AHD/CVI) / 960Н 30 к/с + 8 IP 6 Мп 30 к/с IP режим: 24×6 Мп 30 к/с	
Режимы записи	Ручной. По расписанию. По тревоге / По Движению (Предзапись 0–30 с, Постзапись 5–600 с)	
Настройки каналов	Независимые для каждого: параметры записи, настройки детектора движения, маскировка области (4 зоны), цвет изображения (два интервала работы), отображение имени, даты	
Объем записи на канал	6 Мбит – 63 Гб/сутки; 4 Мбит – 42 Гб/сутки; 1 Мбит – 11 Гб/сутки; 128 Кбит – 1.32 Гб/сутки; 32 Кбит – 0.33 Гб/сутки (указан максимум, фактический зависит от скорости и качества записи)	
Поиск	По дате/времени. По событию. По меткам. Умный поиск	
Режимы воспроизведения	Вперед и назад / Нормальное / Покадровое / Замедленное (×½, ×¼, ×⅓) / Ускоренное (×2, ×4, ×8, ×16)	

СПЕЦИФИКАЦИЯ

Модель	FR1104 (v.3064)	FR1108 (v.3075)
Интерфейсы		
SATA	1×SATA 3.5" до 10 Тб; HDD – основное хранение данных/S.M.A.R.T./ инфо: статус, общая емкость, доступная емкость	
USB	2×USB 2.0: Flash – архивирование обновление ПО, конфигурация / инфо: статус, емкость Мышь – управление видеорегистратором (в комплекте)	
RS-485	1×RS485 (Pelco-D, Pelco-P: 2400, 4800, 9600, 19200, 38400, 57600, 115200 бит/с)	
ИК-порт	ИК-сенсор на передней панели (пульт в комплекте)	
Сеть		
Порт RJ45	1×10/100/100 Мбит (Novicam, ONVIF 2.2, TCP/IP, PPPoE, DHCP, DNS, DDNS, NTP, SMTP, RTSP, NAS, UPnP™, P2P)	
Битрейт на канал	32 Кбит – 7 Мбит	
WEB браузер	IE (Windows 10/8/7)	
CMS программа	iVMS 4.1 (Windows 10/8/7) – 64 канала на экран	
Мобильный клиент	iVMS 4.5 (Android/iPhone)	
Поддержка внешнего хранилища	NAS	
Облачный сервис	Cloud P2P: iVMS 4.1 (Windows 10/8/7) iVMS 4.5 (Android/iPhone/iPad)	
Тревога		
Тревожные входы/выходы		
Поддержка VCA (интеллектуальная аналитика IP камер)	Детекция аудио исключений / Детекция расфокусировки / Смена сцены Детекция лиц / Обнаружение вторжения / Пересечение линии Вторжение объектов в регион / Выход объектов из региона Обнаружение оставленных предметов / Обнаружение удаления объектов Обнаружение быстрого перемещения объектов	
Виды поддерживаемой аналитики	Пересечение линии / Обнаружение вторжения Отсутствие аудио / Внезапное изменение сцены	

СПЕЦИФИКАЦИЯ

FR1116L (v.3063)	FR2116 (v.3066)
1×SATA 3.5" до 10 Тб; HDD – основное хранение данных/S.M.A.R.T./ инфо: статус, общая емкость, доступная емкость	2×SATA 3.5" до 10 Тб; HDD – основное хранение данных/S.M.A.R.T./ инфо: статус, общая емкость, доступная емкость
2×USB 2.0: Flash – архивирование обновление ПО, конфигурация / инфо: статус, емкость Мышь – управление видеорегистратором (в комплекте)	
	1×RS485 (Pelco-D, Pelco-P: 2400, 4800, 9600, 19200, 38400, 57600, 115200 бит/с)
ИК-сенсор на передней панели (пульт в комплекте)	
Сеть	
1×10/100/1000 Мбит (Novicam, ONVIF 2.2, TCP/IP, PPPoE, DHCP, DNS, DDNS, NTP, SMTP, RTSP, NAS, UPnP™, P2P)	
32 Кбит – 7 Мбит	
IE (Windows 10/8/7)	
iVMS 4.1 (Windows 10/8/7) – 64 канала на экран	
iVMS 4.5 (Android/iPhone)	
NAS	
Cloud P2P: iVMS 4.1 (Windows 10/8/7) iVMS 4.5 (Android/iPhone/iPad)	
	16 входов / 4 реле
Детекция аудио исключений / Детекция расфокусировки / Смена сцены Детекция лиц / Обнаружение вторжения / Пересечение линии Вторжение объектов в регион / Выход объектов из региона Обнаружение оставленных предметов / Обнаружение удаления объектов Обнаружение быстрого перемещения объектов	
Пересечение линии / Обнаружение вторжения Отсутствие аудио / Внезапное изменение сцены	

СПЕЦИФИКАЦИЯ

Модель	FR1104 (v.3064)	FR1108 (v.3075)
Тревога		
Условия срабатывания	Потеря видео / Детекция движения (7 уровней, 396 зон) / Закрытие камеры (3 уровня) / Системный сбой	
Действие	Вывод изображения на монитор / Сигнал / Уведомление центру наблюдения / Уведомление по E-mail (картинка)	
Физические параметры		
Температурный режим	-10°C ... +55°C	
Активное охлаждение	Отсутствует	
Габаритные размеры (ш×в×г)	315×45×242 мм	
Поддержка стойки 19"		
Питание	Постоянное 12 В, 0.5 А, мощность 6 Вт без HDD, внешний адаптер от 100 до 240 В, 50/60 Гц (в комплекте)	Постоянное 12 В, 0.625 А, мощность 7.5 Вт без HDD, внешний адаптер от 100 до 240 В, 50/60 Гц (в комплекте)

СПЕЦИФИКАЦИЯ

FR1116L (v.3063)	FR2116 (v.3066)
Потеря видео / Детекция движения (7 уровней, 396 зон) / Закрытие камеры (3 уровня) / Систем- ный сбой	Потеря видео / Детекция движения (7 уровней, 396 зон) / Закрытие камеры (3 уровня) / Системный сбой / Состояние датчиков (16 входов) / Пересечение линии / Обнаружение вторжения / Отсутствие аудио
Вывод изображения на монитор / Сигнал / Уведомление центру наблюдения / Уведомление по E-mail (картинка)	Вывод изображения на монитор / Сигнал / Активация выхода (4) / Уведомление центру наблюдения / Уведомление по E-mail (картинка)
Физические параметры	
-10°C ... +55°C	
1×кулер	
285×45×210 мм	380×48×320 мм
	Крепление в комплекте
Постоянное 12 В, 1.25 А, мощность 15 Вт без HDD, внешний адаптер от 100 до 240 В, 50/60 Гц (в комплекте)	Постоянное 12 В, 2 А, мощность 24 Вт без HDD, внешний адаптер от 100 до 240 В, 50/60 Гц (в комплекте)

СПЕЦИФИКАЦИЯ

Модель	FR1204 (v.3076)
Система	
Производительность	Мультиплекс (одновременно: живое видео, запись, воспроизведение, сеть, архивирование, меню)
Операционная система	Интегрированная OS Linux
Графический интерфейс	Русифицирован. Основное, всплывающее и быстрое меню
Ограничение доступа	Администратор + Пользователь (установка прав доступа, ручная блокировка)
Журнал событий	Указание канала, даты и времени начала и окончания события
Видео/Аудио	
Видеовход	4×BNC, 1.0 В p-p, 75 Ом (Автоопределение)
Видеовыход	1×HDMI 1×VGA 1×BNC
Особенности видеовыходов	1×BNC (704×576) Независимый с ограниченным функционалом: PTZ, варианты отображения, регулировка цвета 1×VGA (1920×1080) VGA/HDMI зависимый 1×HDMI (1920×1080) VGA/HDMI зависимый
Входной поток	32 Мбит/с
Выходной поток	32 Мбит/с
Аудиовход	4×RCA 4×BNC (совместно с видеосигналом)
Аудиовыход	1×RCA
Двусторонняя связь	Есть
Формат записи видео/аудио	H.265+, H.265, H.264+, H.264 / G.711u
Вывод на экран	Деление 1/4/6/8/9 каналов, зум, переключение каналов, скрытие камеры Настройка выхода (стандарт, светлый, мягкий, яркий)
Живое видео	Гибридный режим: 4×8 Мп (TVI) / 5 Мп (TVI/AHD) / 4 Мп (TVI/AHD/CVI) / 3 Мп (TVI) / 1080p / 720p / 960H 30 к/с + 8×IP D1 30 к/с IP режим: 1×8 Мп 30 к/с

СПЕЦИФИКАЦИЯ

FR1208 (v.3067)	FR2216 (v.3068)
Мультиплекс (одновременно: живое видео, запись, воспроизведение, сеть, архивирование, меню)	
Интегрированная OS Linux	
Русифицирован. Основное, всплывающее и быстрое меню	
Администратор + Пользователь (установка прав доступа, ручная блокировка)	
Указание канала, даты и времени начала и окончания события	
8×BNC, 1.0 В p-p, 75 Ом (Автоопределение)	16×BNC, 1.0 В p-p, 75 Ом (Автоопределение)
1×HDMI 1×VGA 1×BNC	1×BNC (704×576) Независимый с ограниченным функционалом: PTZ, варианты отображения, регулировка цвета 1×VGA (1920×1080) VGA/HDMI зависимый 1×HDMI (1920×1080) VGA/HDMI зависимый
64 Мбит/с	128 Мбит/с
64 Мбит/с	128 Мбит/с
4×RCA	4×RCA
1×RCA	1×RCA
Есть	Есть
H.265+, H.265, H.264+, H.264 / G.711u	H.265+, H.265, H.264+, H.264 / G.711u
Деление 1/4/6/8/9/16 каналов, зум, переключение каналов, скрытие камеры Настройка выхода (стандарт, светлый, мягкий, яркий)	Деление 1/4/6/8/9/16/25/32 каналов, зум, переключение каналов, скрытие камеры Настройка выхода (стандарт, светлый, мягкий, яркий)
Гибридный режим: 8×8 Мп (TVI) / 5 Мп (TVI/AHD) / 4 Мп (TVI/AHD/CVI) / 3 Мп (TVI) / 1080p / 720p / 960H 30 к/с + 8×IP D1 30 к/с IP режим: 1×8 Мп 30 к/с	Гибридный режим: 16×8 Мп (TVI) / 5 Мп (TVI/AHD) / 4 Мп (TVI/AHD/CVI) / 3 Мп (TVI) / 1080p / 720p / 960H 30 к/с + 8×IP D1 30 к/с IP режим: 1×8 Мп 30 к/с

СПЕЦИФИКАЦИЯ

Модель	FR1204 (v.3076)
Видео / Аудио	
Запись	Гибридный (основной) режим: 4×8 Мп (TVI) 8 к/с, 5 Мп (TVI/AHD) 12 к/с, 4 Мп (TVI,AHD,CVI) 15 к/с, 3 Мп (TVI) 18 к/с, 1080р / 720р (TVI/AHD/CVI) / 960Н 30 к/с + 4×IP 8 Мп/1080р 30 к/с
Воспроизведение	Гибридный (основной) режим: 1×8 Мп 8 к/с 4×1080р / 720р / 960Н 30 к/с
Сеть	Гибридный (основной) режим: 4×8 Мп (TVI) 8 к/с, 5 Мп (TVI/AHD) 12 к/с, 4 Мп (TVI/AHD/CVI) 15 к/с, 3 Мп (TVI) 18 к/с, 1080р / 720р (TVI/AHD/CVI) / 960Н 30 к/с + 4×IP 8 Мп / 1080р 30 к/с
Режимы записи	Ручной. По расписанию. По тревоге / По Движению (Предзапись 0–30 с, Постзапись 5–600 с)
Настройки каналов	Независимые для каждого: параметры записи, настройки детектора движения, маскировка области (4 зоны), цвет изображения (два интервала работы), отображение имени, даты
Объем записи на канал	10 Мбит – 106 Гб/сутки; 8 Мбит – 84 Гб/сутки; 6 Мбит – 63 Гб/сутки; 4 Мбит – 42 Гб/сутки; 1 Мбит – 11 Гб/сутки; 128 Кбит – 1.32 Гб/сутки; 32 Кбит – 0.33 Гб/сутки <i>(указан максимум, фактический зависит от скорости и качества записи)</i>
Поиск	По дате/времени. По событию. По меткам. Умный поиск
Режимы воспроизведения	Вперед и назад / Нормальное / Покадровое / Замедленное (×½, ×¼, ×⅓) / Ускоренное (×2 – ×16)
Интерфейсы	
SATA	1×SATA 3.5" до 10 Тб: HDD – основное хранение данных/S.M.A.R.T./ инфо: статус, общая емкость, доступная емкость
USB	2×USB 2.0: Flash – архивирование обновление ПО, конфигурация / инфо: статус, емкость Мышь – управление видеорегистратором (в комплекте)
RS-485	1×RS485 (Pelco-D, Pelco-P: 2400, 4800, 9600, 19200, 38400, 57600, 115200 бит/с)

СПЕЦИФИКАЦИЯ

FR1208 (v.3067)	FR2216 (v.3068)
Гибридный (основной) режим: 8×8 Мп (TVI) 8 к/с, 5 Мп (TVI/AHD) 12 к/с, 4 Мп (TVI/AHD/CVI) 15 к/с, 3 Мп (TVI) 18 к/с, 1080р / 720р (TVI/AHD/CVI) / 960Н 30 к/с + 8×IP 8 Мп/1080р 30 к/с	Гибридный (основной) режим: 16×8 Мп (TVI) 8 к/с, 5 Мп (TVI/AHD) 12 к/с, 4 Мп (TVI/AHD/CVI) 15 к/с, 3 Мп (TVI) 18 к/с, 1080р / 720р (TVI/AHD/CVI) / 960Н 30 к/с + 16×IP 8 Мп / 1080р 30 к/с
Гибридный (основной) режим: 1×8 Мп 8 к/с 4×1080р / 720р / 960Н 30 к/с	Гибридный (основной) режим: 1×8 Мп 8 к/с 4×1080р / 720р / 960Н 30 к/с
Гибридный (основной) режим: 8×8 Мп (TVI) 8 к/с, 5 Мп (TVI/AHD) 12 к/с, 4 Мп (TVI/AHD/CVI) 15 к/с, 3 Мп (TVI) 18 к/с, 1080р / 720р (TVI/AHD/CVI) / 960Н 30 к/с + 8×IP 8 Мп / 1080р 30 к/с	Гибридный (основной) режим: 16×8 Мп (TVI) 8 к/с, 5 Мп (TVI/AHD) 12 к/с, 4 Мп (TVI/AHD/CVI) 15 к/с, 3 Мп (TVI) 18 к/с, 1080р / 720р (TVI/AHD/CVI) / 960Н 30 к/с + 16×IP 8 Мп / 1080р 30 к/с
Ручной. По расписанию. По тревоге / По Движению (Предзапись 0–30 с, Постзапись 5–600 с)	Ручной. По расписанию. По тревоге / По Движению (Предзапись 0–30 с, Постзапись 5–600 с)
Независимые для каждого: параметры записи, настройки детектора движения, маскировка области (4 зоны), цвет изображения (два интервала работы), отображение имени, даты	Независимые для каждого: параметры записи, настройки детектора движения, маскировка области (4 зоны), цвет изображения (два интервала работы), отображение имени, даты
10 Мбит – 106 Гб/сутки; 8 Мбит – 84 Гб/сутки; 6 Мбит – 63 Гб/сутки; 4 Мбит – 42 Гб/сутки; 1 Мбит – 11 Гб/сутки; 128 Кбит – 1.32 Гб/сутки; 32 Кбит – 0.33 Гб/сутки <i>(указан максимум, фактический зависит от скорости и качества записи)</i>	10 Мбит – 106 Гб/сутки; 8 Мбит – 84 Гб/сутки; 6 Мбит – 63 Гб/сутки; 4 Мбит – 42 Гб/сутки; 1 Мбит – 11 Гб/сутки; 128 Кбит – 1.32 Гб/сутки; 32 Кбит – 0.33 Гб/сутки <i>(указан максимум, фактический зависит от скорости и качества записи)</i>
По дате/времени. По событию. По меткам. Умный поиск	По дате/времени. По событию. По меткам. Умный поиск
Вперед и назад / Нормальное / Покадровое / Замедленное (×½, ×¼, ×⅓) / Ускоренное (×2 – ×16)	Вперед и назад / Нормальное / Покадровое / Замедленное (×½, ×¼, ×⅓) / Ускоренное (×2 – ×16)
1×SATA 3.5" до 10 Тб: HDD – основное хранение данных/S.M.A.R.T./ инфо: статус, общая емкость, доступная емкость	2×SATA 3.5" до 10 Тб каждый: HDD – основное хранение данных/S.M.A.R.T./ инфо: статус, общая емкость, доступная емкость
1×USB 3.0, 1×USB 2.0: Flash – архивирование обновление ПО, конфигурация / инфо: статус, емкость Мышь – управление видеорегистратором (в комплекте)	1×USB 3.0, 1×USB 2.0: Flash – архивирование обновление ПО, конфигурация / инфо: статус, емкость Мышь – управление видеорегистратором (в комплекте)
1×RS485 (Pelco-D, Pelco-P: 2400, 4800, 9600, 19200, 38400, 57600, 115200 бит/с)	1×RS485 (Pelco-D, Pelco-P: 2400, 4800, 9600, 19200, 38400, 57600, 115200 бит/с)

СПЕЦИФИКАЦИЯ

Модель	FR1204 (v.3076)
Интерфейсы	
ИК-порт	ИК-сенсор на передней панели (пульт в комплекте)
Сеть	
Порт RJ45	1×10/100/1000 Мбит (Novicam, ONVIF, TCP/IP, PPPoE, DHCP, DNS, DDNS, NTP, SMTP, RTSP, NAS, UPnP™, P2P)
Битрейт на канал	32 Кбит – 10 Мбит
WEB браузер	IE (Windows 10/8/7)
CMS программа	iVMS 4.1 (Windows 10/8/7) – 64 канала на экран
Мобильный клиент	iVMS 4.5 (Android/iPhone)
Поддержка внешнего хранилища	NAS
Облачный сервис	Cloud P2P: iVMS 4.1 (Windows 10/8/7) iVMS 4.5 (Android/iPhone/iPad)
Тревога	
Тревожные входы/выходы	4 входа / 1 реле
Поддержка VCA (интеллектуальная аналитика IP камер)	Детекция аудио исключений / Детекция расфокусировки / Смена сцены Детекция лиц / Обнаружение вторжения / Пересечение линии Вторжение объектов в регион / Выход объектов из региона Обнаружение оставленных предметов / Обнаружение удаления объектов Обнаружение быстрого перемещения объектов
Виды поддерживаемой аналитики	Пересечение линии / Обнаружение вторжения Отсутствие аудио / Внезапное изменение сцены
Условия срабатывания	Потеря видео / Детекция движения (7 уровней, 396 зон) / Закрытие камеры (3 уровня) / Системный сбой / Состояние датчиков (4 входа) / Пересечение линии / Обнаружение вторжения / Отсутствие аудио / Внезапное изменение сцены
Действие	Вывод изображения на монитор / Сигнал / Активация выхода (1) / Уведомление центру наблюдения / Уведомление по E-mail (картинка)

СПЕЦИФИКАЦИЯ

FR1208 (v.3067)	FR2216 (v.3068)
ИК-сенсор на передней панели (пульт в комплекте)	
1×10/100/1000 Мбит (Novicam, ONVIF, TCP/IP, PPPoE, DHCP, DNS, DDNS, NTP, SMTP, RTSP, NAS, UPnP™, P2P)	
32 Кбит – 10 Мбит	
IE (Windows 10/8/7)	
iVMS 4.1 (Windows 10/8/7) – 64 канала на экран	
iVMS 4.5 (Android/iPhone)	
NAS	
Cloud P2P: iVMS 4.1 (Windows 10/8/7) iVMS 4.5 (Android/iPhone/iPad)	
8 входов / 4 реле	16 входов / 4 реле
Детекция аудио исключений / Детекция расфокусировки / Смена сцены Детекция лиц / Обнаружение вторжения / Пересечение линии Вторжение объектов в регион / Выход объектов из региона Обнаружение оставленных предметов / Обнаружение удаления объектов Обнаружение быстрого перемещения объектов	
Пересечение линии / Обнаружение вторжения Отсутствие аудио / Внезапное изменение сцены	
Потеря видео / Детекция движения (7 уровней, 396 зон) / Закрытие камеры (3 уровня) / Системный сбой / Состояние датчиков (8 входов) / Пересечение линии / Обнаружение вторжения / Отсутствие аудио / Внезапное изменение сцены	Потеря видео / Детекция движения (7 уровней, 396 зон) / Закрытие камеры (3 уровня) / Системный сбой / Состояние датчиков (16 входов) / Пересечение линии / Обнаружение вторжения / Отсутствие аудио / Внезапное изменение сцены
Вывод изображения на монитор / Сигнал / Активация выхода (4) / Уведомление центру наблюдения / Уведомление по E-mail (картинка)	

СПЕЦИФИКАЦИЯ

Модель	FR1204 (v.3076)
Физические параметры	
Температурный режим	-10°C ... +55°C
Активное охлаждение	1×кулер
Габаритные размеры (ш×в×г)	315×45×242 мм
Поддержка стойки 19"	
Питание	Постоянное 12 В, 0.83 А, мощность 10 Вт без HDD, внешний адаптер от 100 до 240 В, 50/60 Гц (в комплекте)

СПЕЦИФИКАЦИЯ

FR1208 (v.3067)	FR2216 (v.3068)
-10°C ... +55°C	
1×кулер	
315×45×242 мм	380×48×320 мм
	Крепление в комплекте
Постоянное 12 В, 1.67 А, мощность 20 Вт без HDD, внешний адаптер от 100 до 240 В, 50/60 Гц (в комплекте)	Постоянное 12 В, 2 А, мощность 24 Вт без HDD, внешний адаптер от 100 до 240 В, 50/60 Гц (в комплекте)

ДОПОЛНИТЕЛЬНАЯ ИНФОРМАЦИЯ

1. ТРАНСПОРТИРОВКА И ХРАНЕНИЕ

- 1.1. Оборудование в транспортной таре перевозится любым видом крытых транспортных средств согласно действующим нормативам.
- 1.2. Условия транспортирования оборудования должны соответствовать условиям хранения 5 по ГОСТ 15150-69.
- 1.3. Хранение оборудования устройства в транспортной таре на складах изготовителя регламентируется условиями 1 по ГОСТ 15150-69.

2. УТИЛИЗАЦИЯ

Утилизацию продукции, содержащей электронные компоненты, необходимо производить в соответствии с местными законами и нормативными актами. Для подробной информации о правилах утилизации обратитесь к местным органам власти.

ГАРАНТИЙНЫЙ ТАЛОН

▶ ГАРАНТИЙНЫЕ ОБЯЗАТЕЛЬСТВА

Novicam гарантирует исправность изделия и его нормальную работу в течение трех лет, начиная с даты технического контроля, указанной в данном гарантийном талоне, при соблюдении условий, изложенных в Руководстве пользователя.

Если в течение гарантийного срока в изделии обнаружится заводской дефект, Novicam по настоящей гарантии бесплатно произведет ремонт/замену изделия или его дефектных деталей в соответствии с приведенными ниже Условиями гарантийного обслуживания. Ремонт/замена изделия или его дефектных деталей может производиться с использованием новых или восстановленных деталей по решению Novicam. В случае, если приобретенное Вами изделие марки Novicam будет нуждаться в гарантийном обслуживании, просим Вас обратиться к дилеру, у которого Вы приобрели данное изделие или в Единую службу поддержки (тел. 8-800-555-05-20).

▶ УСЛОВИЯ ГАРАНТИЙНОГО ОБСЛУЖИВАНИЯ

1. В соответствии с данной гарантией Novicam дает обязательства на свое усмотрение осуществить ремонт или замену изделия, на которое распространяются условия настоящей гарантии. Novicam не несет ответственности за любой ущерб или убытки, связанные с данным изделием, включая материальные и нематериальные потери, а именно: средства, уплаченные при покупке изделия, потери прибыли, доходов, данных при использовании изделия или других связанных с ним изделий, а также косвенные, случайные или вытекающие как следствие потери или убытки.
2. Услуги по гарантийному обслуживанию могут быть оказаны в период до окончания гарантийного срока и только по предъявлении потребителем вместе с дефектным изделием гарантийного талона с четко проставленным на нем штампом ОТК. Novicam может потребовать от потребителя предъявления дополнительных доказательств факта покупки изделия, необходимых для подтверждения сведений, указанных в гарантийном талоне. Novicam может отказать в бесплатном гарантийном обслуживании, если информация на штампе ОТК нечитаема (невозможно разобрать дату проведения технического контроля). Настоящая гарантия не распространяется также на изделия с измененным или неразборчивым серийным номером.

ГАРАНТИЙНЫЙ ТАЛОН

3. Во избежание повреждения, потери или удаления данных с носителей информации просим Вас извлекать такие устройства до передачи изделия на гарантийное обслуживание.
4. Все дефектные изделия/детали, которые подверглись замене на новые, переходят в собственность Novicam.
5. Настоящая гарантия не распространяется на:
 - 5.1. периодическое обслуживание, ремонт или замену частей в связи с их естественным износом*;
 - 5.2. расходные материалы (компоненты), которые требуют периодической замены на протяжении срока службы изделия, например, элементы питания;
 - 5.3. риски, связанные с транспортировкой Вашего изделия «до» и «от» Novicam;
 - 5.4. повреждения или модификации в результате:
 - а. неправильной эксплуатации, включая:
 - неправильное обращение, повлекшее физические, косметические повреждения или повреждения поверхности, деформацию изделия или повреждение жидкокристаллических дисплеев;
 - нарушение правил и условий установки, эксплуатации и обслуживания изделия, изложенных в Руководстве пользователя и другой документации, передаваемой потребителю в комплекте с изделием;
 - установку или использование изделия с нарушением технических стандартов и норм безопасности, действующих в стране установки или использования;
 - б. использования программного обеспечения, не входящего в комплект поставки изделия или в результате неправильной установки программного обеспечения, входящего в комплект изделия;
 - в. использования изделия с аксессуарами, периферийным оборудованием и другими устройствами, тип, состояние и стандарт которых не соответствует рекомендациям изготовителя изделия;
 - г. ремонта или попытки ремонта, произведенных лицами или организациями, не являющимися Novicam или официальными сервис-центрами Novicam;
 - д. регулировки или переделки изделия без предварительного письменного согласия с Novicam;

ГАРАНТИЙНЫЙ ТАЛОН

- е. небрежного обращения;
- ж. несчастных случаев, пожаров, попадания насекомых, инородных жидкостей, химических веществ, других веществ, затопления, вибрации, высокой температуры, неправильной вентиляции, колебания напряжения, использования повышенного или неправильного питания или входного напряжения, облучения, электростатических разрядов, включая разряд молнии, и иных видов внешнего воздействия или влияния.
6. Настоящая гарантия распространяется исключительно на аппаратные компоненты изделия. Гарантия не распространяется на программное обеспечение.
7. Срок службы изделия 7 лет.

* Под естественным износом понимается ожидаемое уменьшение пригодности детали в результате износа или обычного воздействия окружающей среды. Интенсивность износа и долговечность детали, зависит от условий ее работы (характера нагрузки, величины удельного давления, температуры и т. д.), а также материала детали, регулировки, смазки, своевременности и тщательности выполнения работ по техническому обслуживанию, соблюдения правил и условий эксплуатации видекамеры, изложенных в Руководстве пользователя видекамеры Novicam.

Все возникающие вопросы Вы можете задать на форуме www.forum.novicam.ru

Адреса Авторизированных Сервисных Центров (АСЦ)

Вы можете посмотреть на сайте www.novicam.ru

Произведено в Китае из оригинальных комплектующих,
разработанных в Японии, по заказу и под контролем НОВИКАМ РОССИЯ



БОНУС МАРКЕТ



БОНУС МАРКЕТ 2.0 – это бессрочная программа для монтажников (именно для тех, кто непосредственно устанавливает оборудование на объект), позволяющая накапливать баллы и обменивать их на подарки в нашем интернет-магазине бонусов.

▶ КОПИТЕ БАЛЛЫ

- Каждой модели камеры или регистратора соответствует определенное количество баллов. Таблицу соответствия Вы можете посмотреть на нашем сайте www.novicam.ru в разделе Бонус маркет. Для зачисления необходимо:
 - Войти в личный кабинет.
 - Ввести уникальный номер, состоящий из последних 7-ми символов серийного номера устройства, расположенном на стикере оборудования.

▶ ПОЛУЧАЙТЕ БОЛЬШЕ БАЛЛОВ

Дополнительные баллы также могут начисляться за участие в наших мероприятиях: семинарах, вебинарах, мотивационных акциях и проч.

▶ МЕНЯЙТЕ БАЛЛЫ НА НУЖНЫЕ ПОДАРКИ

- Накопив достаточное количество баллов, Вы можете выбрать себе подарок в каталоге.
- Доставка товаров, приобретенных в Бонус маркете, осуществляется **БЕСПЛАТНО** до офиса дилера Novicam, через которого производится закупка оборудования. Доставка непосредственно до дома / офиса участника – за его счет.
- ▶ С полными условиями и правилами программы Бонус маркет 2.0 можно ознакомиться на сайте www.novicam.ru

ОТДЕЛ
ТЕХНИЧЕСКОГО
КОНТРОЛЯ
novicam

