



# Инструкция пользователя

**Серия C50**  
[Сенсор/RF Tag (в моделях с двойным функционалом)]

■ Просьба внимательно ознакомиться с данной инструкцией для обеспечения собственной безопасности и правильного использования данного продукта.



Премиальный дизайн и премиальный дизайн

Огнеупорность

Защита от перепадов напряжения и статики

Скрытый ввод пароля

для записей

## Оглавление

<b>Представление</b>	
Положения о безопасности	04
Элементы	04
Наименование компонентов	05
<b>Основной функционал</b>	
Как зарегистрировать пароль	05
Как зарегистрировать RF Tag	06
Как удалить RF Tag	06
Как открыть дверь изнутри	06
Как открыть дверь снаружи	07
<b>Дополнительный функционал</b>	
Принудительная блокировка извне при помощи пароля	07
Функция деликатного режима	07
Функция принудительной блокировки/разблокировки	08
Функция скрытия пароля	08
Функция оповещения о повышении температуры	08
Функция оповещения о вторжении	08
Функция предотвращения розыгрышей	08
Функция оповещения о заклинивании ригеля	08
Настройка авто/ручной блокировки	09
Функция контроля громкости	09
Функция оповещения о низком заряде	09
Функция оповещения об открытии двери	09
Способ замены батарей	10
Открытие при помощи аварийного аккумулятора	10
Функция Регистрации и Удаления главного пароля/RF Taga	10
Функция отмены стандартного пользовательского пароля и RF Taga	11
<b>Чек-лист перед звонком в сервис</b>	12
<b>Спецификация</b>	12

## Особенности

- Функция открытия/закрытия**  
Открытие двери при помощи ввода пароля  
Открытие двери при помощи RF Taga  
Кнопка открытия/блокировки
- Функция принудительного блокировки извне**  
Принудительное закрытие извне при помощи пароля
- Настройка функции авто/ручной блокировки**  
Настройка авто/ручной блокировки при помощи переключателя
- Функция принудительной блокировки изнутри**  
Принудительная блокировка изнутри при помощи программы
- Прочее**  
Деликатный режим, Оповещение о повышении температуры, Оповещение о вторжении, Скрытый ввод пароля, Оповещение о заклинивании ригеля, Автоматическая повторная блокировка, Предотвращение розыгрышей, Оповещение о низком заряде, Главное управление.

## Положения о безопасности

■ Данный раздел содержит в себе информацию по безопасности пользователя. Просьба после внимательного ознакомления использовать ее соответственно.

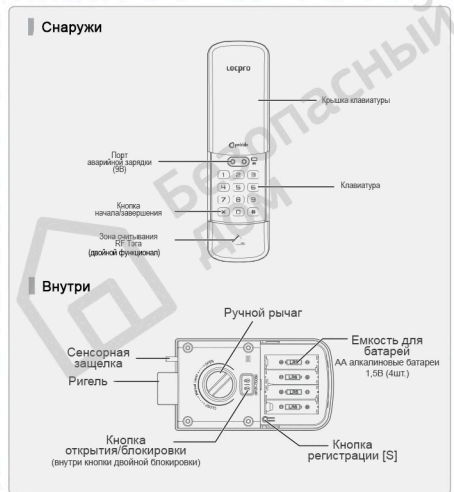
- !** Если не следовать данным положениям, пользователь может погнубить или серьезно пораниться.
- !** Если не следовать данным положениям, пользователь может быть ранен или серьезный ущерб может быть нанесен.

- ⚠ Не разбирайте**
  - ▶ Не следует удалять какие-либо установленные части на двери. Если вам все же требуется по какой-то причине сделать это, пожалуйста, позвоните в службу поддержки или консультанту.
  - ▶ Это может привести к неисправности и неверной работе изделия.
- ⚠ Не распрыскивайте воду на замок и не устанавливайте его там, где он будет в контакте с водой.**
  - ▶ Замок не влагоустойчив, таким образом контакт с водой может привести к неисправности.
- ⚠ Не устанавливайте там, где устройство будет в контакте с снегом или дождем. В связи с огромным перепадом в температурах между внутренней и внешней частями, это может привести к осырению замка. Пожалуйста, используйте после полного высыхания.**
  - ▶ Это может привести к неисправности и неверной работе изделия.
- ⚠ Убедитесь, что замок установлен верно и прочтите инструкцию для правильного функционирования.**
  - ▶ Это может привести к неисправности и неверной работе изделия.

## Элементы



## Наименование компонентов



## Основной функционал

**Как зарегистрировать пароль**

- Откройте батарейную крышку и нажмите на кнопку регистрации [S].
- Откройте крышку клавиатуры, она должна загореться.
- Введите желаемый пароль.  
Пароль может состоять из 4-10 символов.
- Нажмите клавишу \*, чтобы завершить.  
Вы услышите звуковой сигнал от замка.

- Если режим регистрации отменен, предыдущий пароль сохранен.
- Если введено более 14 символов, пароль не будет зарегистрирован.
- Если введено менее 4 символов, пароль не будет зарегистрирован.
- Если зарегистрирован новый пароль, предыдущий будет удален.
- При вводе пароля, регистрация будет отменена при бездействии в течение 60 секунд.

**\* Пожалуйста, убедитесь, что новый пароль работает перед тем, как будет заблокирована дверь.**

## Основной функционал

**Как зарегистрировать RF Tag (только модели с двойным функционалом)**

- Откройте батарейную крышку и нажмите на кнопку регистрации [S].
- Поместите RF Tag на место считывания тэга.  
Повторите процесс, если требуется зарегистрировать больше тэгов.  
Вы можете зарегистрировать до 50 RF Tagov.
- Нажмите кнопку [S], чтобы завершить.

- Если режим регистрации отменен, предыдущий RF Tag сохранен.
- Если зарегистрировано 50 тэгов, регистрация завершится автоматически.
- Если произошла ошибка, нажмите кнопку регистрации, чтобы начать заново.
- Если зарегистрирован новый тэг, предыдущий будет удален.
- Регистрация будет отменена при бездействии в течение 60 секунд.
- Вы не можете зарегистрировать один и тот же тэг дважды.

**Как удалить RF Tag (только модели с двойным функционалом)**

- Откройте батарейную крышку и нажмите на кнопку регистрации [S].
- Откройте крышку клавиатуры, она должна загореться.
- Нажмите клавишу 0 на клавиатуре.
- Нажмите кнопку [S], чтобы завершить.

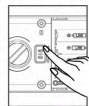
- Если RF Tag потерян, зарегистрируйте новый после удаления всей информации о предыдущем.
- При отмене существующий RF Tag сохраняется.
- Выход из режима удаления происходит автоматически после 60 секунд бездействия.

**Как открыть дверь изнутри**  
[открытие при помощи ручного рычага открытия/закрытия]

- ▶ Поместите рычаг в положение «Открыто», чтобы открыть дверь.
- ▶ Старайтесь не использовать эту функцию, т.к. это может привести к перегрузке мотора.

## Основной функционал

### [Открытие при помощи кнопки Открытия/Блокировки]



1. Нажмите кнопку Открытия/Блокировки.
2. Когда дверь откроется, вы услышите сигнал.

При использовании функции авто-блокировки, дверь откроется в случае, если она была закрыта со звуковым сигналом

- Авто-блокировка активируется, если дверь не открывается в течение 3 секунд.
- Когда принудительная блокировка извне активна, оповещение о вторжении сработает, если дверь открыть изнутри.

### Как открыть дверь снаружи



- Введите зарегистрированный пароль и клавишу после того, как зажмется подсветка клавиатуры.

Если вы хотите использовать функцию скрытия пароля, введите придуманную цифру, а затем введите пароль.

- Поместите RF Таг на считыватель тагов. (только для двойного функционала)

- Авто-блокировка сработает, если дверь не открывается в течение 7 секунд.
- При вводе незарегистрированного пароля вы услышите сигнал или увидите мерцание подсветки.
- При последовательном пятикратном вводе неверного пароля, сработает функция предотвращения розгрышей.
- Если пароль не введен в течение 7 секунд после ввода более одной цифры или нажатия клавиши, данный режим отключится.

## Дополнительный функционал

### Принудительная блокировка извне при помощи пароля

При открытии двери изнутри сработает оповещение. Оповещение произойдет единожды и деактивируется автоматически при закрытии двери.

1. Когда дверь заблокирована, откройте крышку клавиатуры, чтобы включить подсветку.
2. Нажмите # в течение 3 секунд после ввода пароля.

### Функция деликатного режима

Позволяет включить и выключение сигнала при использовании замка. Единоразовая функция, которая деактивируется автоматически при обычном использовании замка.

#### [Настройка при помощи пароля]

1. Когда дверь заблокирована, откройте крышку клавиатуры, чтобы включить подсветку.
2. Нажмите # + пароль + \*

#### [Настройка при помощи RF Тага]

1. Когда дверь заблокирована, откройте крышку клавиатуры, чтобы включить подсветку.
2. После нажатия # поместите RF Таг на считыватель тагов.

## Дополнительный функционал

### Функция принудительной блокировки/разблокировки изнутри

Данная функция запрещает открытие двери вводом пароля снаружи. Данная функция полезна в ночное время, когда требуется особая безопасность.



[Установка функции принудительной блокировки изнутри]  
Нажимайте \* в кнопке принудительной блокировки в течение 3 секунд

#### [Выключение функции принудительной блокировки изнутри]

- Откройте дверь повернув Ручной рычаг или нажатием кнопки Открытия/Блокировки.

### Функция скрытия пароля

Функция скрытия пароля требуется при открытии настоящего пароля от посторонних. Данная функция поможет избежать беспокойства о том, что на клавиатуре остаются отпечатки.

#### [Что из себя представляет функция скрытия пароля?]

В случае риска, что пароль может быть обнаружен третьими лицами, данная функция может быть полезна. Если вы хотите использовать данную функцию, введите выдуманные цифры перед вводом настоящего пароля. Вы можете ввести до 20 символов включая настоящий пароль.

### Функция оповещения о повышении температуры

Идет проверка режима открытия каждые 3 секунды и попытка открытия если режим открытия отключен. Активирует режим открытия даже если режим принудительной блокировки изнутри/извне активирован. Активирует режим открытия нажатием любой клавиши изнутри. Оповещение выключено, если пароль введен.

#### [Что из себя представляет функция оповещения о повышении температуры?]

При обнаружении повышения температуры, ригель автоматически переходит в положение «открыто» и срабатывает сигнализация.

Функция оповещения о повышении температуры активируется если температура <math>-60^{\circ}\text{C}</math> или выше, в таком случае сработает сигнализация (порядка 80дБ)

### Функция оповещения о вторжении

Срабатывает оповещение, если кто-то пытается открыть дверь неправильно. Оповещение выключается при вводе пароля.

#### [Что из себя представляет функция оповещения о вторжении?]

При неверном отсоединении элементов или при попытке взлома, сработает сигнализация о вторжении (более 80дБ)

1. 2х минутная: [S] кнопка → 7 кнопка [S] кнопка
2. Бесконечная: [S] кнопка → 6 кнопка [S] кнопка

### Функция предотвращения розгрышей

#### [Что из себя представляет функция предотвращения розгрышей?]

При неверном последовательном пятикратном вводе пароля, система блокируется на 30 секунд.

※ В случае открытия двери изнутри, данная функция деактивируется.

### Функция оповещения о заклинивании ригеля

Попробуйте Открыть/Заблокировать 3 раза.

Сработает сигнал, если проблема не будет решена после попыток.

#### [Что из себя представляет функция оповещения о заклинивании ригеля?]

В случае неверного функционирования входной двери в связи с застреванием ригеля в пазу или при неполном закрытии двери, сработает оповещение и клавиатура начнет мерцать.

Вы услышите сигнал.

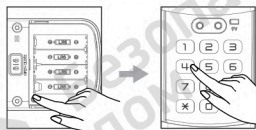
Деактивируется, если дверь закрыта правильно.

## Дополнительный функционал

### Настройка авто/ручной блокировки

Дверь блокируется автоматически после определенного кол-ва открытий и закрытий двери. Настройка ручного режима замка оставляет дверь открытой постоянно.

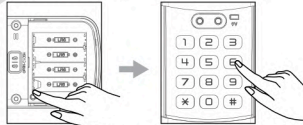
#### [Настройка авто-блокировки]



1. Откройте крышку батарей и нажмите клавишу регистрации [S].
2. Коснитесь клавиатуры, чтобы включить подсветку.
3. Нажмите 4 на клавиатуре.
4. Нажмите клавишу [S] для завершения.

※ После открытия двери, авто-блокировка работает при помощи защелки.

#### [Настройка ручной блокировки]



1. Откройте крышку батарей и нажмите клавишу регистрации [S].
2. Коснитесь клавиатуры, чтобы включить подсветку.
3. Нажмите 6 на клавиатуре.
4. Нажмите клавишу [S] для завершения.

※ После открытия двери, авто-блокировка не работает. Вы можете заблокировать дверь, нажав # на клавиатуре снаружи.

### Функция контроля громкости

Вы можете отрегулировать звук от максимального до беззвучного, где 8 - максимальный.

#### [Настройка регулирования громкости]

1. Откройте крышку батарей и нажмите [S].
2. На клавиатуре нажмите #.
3. Громкость повышается при каждом нажатии клавиши #

※ Громкость сигнала на максимум по умолчанию.

※ Нажмите кнопку 3 для установки максимальной громкости.

※ Нажмите кнопку 2 для установки минимальной громкости.

※ Нажмите кнопку 1 для установки беззвучного режима.

### Функция оповещения о низком заряде

Активируется только в случае трехкратного обнаружения низкого заряда. Остается активированной даже после перезарядки. Деактивируется только после замены батарей. Новый уровень заряда: 1,2V ± 0,3

※ Вы услышите звуковой сигнал.

### Функция оповещения об открытии двери

- При открытии двери срабатывает оповещение, если дверь открывается в режиме авто-блокировки.
- Оповещение происходит дважды с интервалом в 18 секунд.

## Дополнительный функционал

### Способ замены батарей

Когда вы услышите звуковой сигнал, замените все батареи.

#### [Замена батарей]

1. Используйте 1,5АА алкалиновые батареи.
2. Вставьте батареи согласно полярности указанной в батарейном блоке. Будьте внимательны, т.к. неверная установка батарей может привести к неисправности.
3. После разряда батареи, замените их все, не используйте одновременно и старые и новые батареи.

- Дизайн замка не позволяет функционирование замка при неверном положении батарей.

- Информация о пароле сохраняется при замене батарей.

- Убедитесь в правильной работе замка вводом пароля после замены батарей.

### Открытие при помощи аварийного аккумулятора



Когда батареи разряжены, подключите аккумулятор к порту для ввода пароля.

1. Для временной подзарядки, когда замок не работает из-за полного разряда батарей.
2. Используйте замок, пока аккумулятор подключен к порту.
3. При использовании аккумулятора, полярность батарей не имеет значения.

### Функция Регистрации/Удаления главного пароля/RF Тага

Полезная функция при групповом администрировании.

1. Регистрация и удаление при открытой двери.
2. Регистрация Главного пароля, Главного RF Тага.

#### [Регистрация главного пароля]

[S]кнопка → 9 кнопка → [S]кнопка → 71кнопка → # кнопка  
→ Главный пароль → \*кнопка

#### [Регистрация главного RF Тага]

- Доступно в случае, если главный пароль зарегистрирован.

[S]кнопка → 9 кнопка → [S]кнопка → 73кнопка → # кнопка  
→ Главный пароль → #кнопка → Главный RF Таг → [S]кнопка

#### [Последовательная регистрация RF Тагов]

[S]кнопка → 9 кнопка → [S]кнопка → 73кнопка → # кнопка  
→ Главный пароль → #кнопка → Главный RF Таг → Главный RF Таг  
→ ... → Главный RF Таг → [S]кнопка

Регистрация завершится автоматически, если последовательно добавлено 10 RF Тагов. (Вы услышите сигнал)

※ Будьте внимательны при установке главного пароля и главного RF Тага. Их невозможно поменять или удалить, если вы забудете зарегистрированный главный пароль.

#### 3. Смена Главного пароля, Главного RF Тага

##### [Смена главного пароля]

[S]кнопка → 9 кнопка → [S]кнопка → 71кнопка → # кнопка  
→ Главный пароль → #кнопка → существующий главный пароль  
→ #кнопка → новый Главный пароль → \*кнопка

## Дополнительный функционал

### [Смена главного RF Тага]

[S]кнопка → 9кнопка → [S]кнопка → 73кнопка → #кнопка  
→ Главный пароль → #кнопка → Главный RF Таг → [S]кнопка

#### 4. Удаление Главного пароля, Главного RF Тага

##### [Удаление главного пароля]

[S]кнопка → 9кнопка → [S]кнопка → 91кнопка → #кнопка  
→ Главный пароль → #кнопка

##### [Удаление главного RF Тага]

[S]кнопка → 9кнопка → [S]кнопка → 93кнопка → #кнопка  
→ Главный пароль → #кнопка

※ Все зарегистрированные таги будут удалены

### Функция отмены стандартного пользовательского пароля и RF Тага

- Когда дверь заблокирована, поднимите крышку клавиатуры, после чего загорится подсветка.

82 кнопка → #кнопка → Главный пароль → \*кнопка

- Когда дверь заблокирована, поднимите крышку клавиатуры, после чего загорится подсветка.

82 кнопка → #кнопка → Расположение RF Тага

※ Функция несхранения деактивирована.

При открытии двери главным паролем или RF Тагом.

## Чек-лист перед звонком в сервис

Проблема	Проверьте	Решение
При вводе пароля срабатывает сигнал.	Нужно заменить батареи	Замените все батареи.
После ввода пароля, дверь не открывается.	Нужно заменить батареи.	Используйте аккумулятор, чтобы разблокировать дверь, затем замените батареи.
При открытии/блокировке, мотор останавливается и слышен сигнал.	Ригель застрял из-за неверной установки двери на раму.	Используйте доводчик, чтобы правильно установить дверь к раме.
Происходит блокировка при вводе пароля.	В случае неверного пятикратного ввода пароля, замок уходит в безопасный режим на 60 сек.	Попробуйте еще раз через минуту.
Аккумулятор не срабатывает при подключении.	Плохо подключен аккумулятор.	Подсоедините аккумулятор еще раз.
Замок не блокируется автоматически при закрытии двери.	Защелка может быть повреждена или магнит не на своем месте.	Обратитесь в службу поддержки. Переключитесь в ручной режим, чтобы использовать замок.
При открытии/блокировке двери, кажется, что что-то застряло в двери.	Один из шариков может быть поврежден.	Проверьте шарулы и закрутите их. Используйте суперклей, если требуется.

## Спецификация

Модель	1)Функция: Пароль 2)Функция: Пароль, RF Таг
Номинальное напряжение	6В (4шт., 1,5В AA алкалиновые батареи)
Вид	Электронный (пароль, RF Таг)
Вес	1,2кг (включая упаковку)
Температура использования	-20°C ~ 60°C
Температура срабатывания звена	60°C ± 5°C
Размер/Материал (ДхВхШ)	Внутри 73(Д) x 175(В) x 25(Ш) / литоний алюминий Снаружи 92(Д) x 159(В) x 38(Ш) / ABS пластик / литоний алюминий
Батарея	Срок службы 1 год, при условии использования 10 раз/день Срок службы зависит от качества батарей, частоты и качества использования
Аккумулятор	9В алкалиновая батарея (6LF22), 1 шт. (не входит в комплект)
Тип	1) Функция: Постоянный ток/Не оптический/Там, датчик/Безопасно/Электронный замок (D - NF - T - NK - S) 2) Функция: Постоянный ток/Не оптический/Там, датчик/Безопасно/Электронный замок (D - NF - T - NK - S)
Наименование	Бестрельбовое устройство для RF ID/USN
Частота	13,56 MHz
Тип сигнала	A1D
Тип модуля	ASK
Номер сертификата	MSIP - CMM - ICQ - C50R

※ Данный продукт не несет в себе самостоятельную охранную функцию. Требуется установить отдельную систему безопасности.

※ Содержимое данной инструкции может быть изменено без уведомления пользователя с целью повышения качества продукта и сервиса.