



# IP ВИДЕОРЕГИСТРАТОРЫ



**ПАСПОРТ ИЗДЕЛИЯ  
КРАТКОЕ РУКОВОДСТВО ПОЛЬЗОВАТЕЛЯ  
ГАРАНТИЙНЫЙ ТАЛОН**

Данный документ содержит ознакомительную информацию, которая может быть изменена без предварительного уведомления для улучшения качества продукта

**V 1.0**



## ПРЕДУПРЕЖДЕНИЕ

ПОЛЬЗОВАТЕЛЬ СИСТЕМЫ ОТВЕТСТВЕНЕН ЗА ПОДЧИНЕНИЕ ВСЕМ ПОЛОЖЕНИЯМ ДЕЙСТВУЮЩЕГО ЗАКОНОДАТЕЛЬСТВА В ОТНОШЕНИИ МОНИТОРИНГА И ЗАПИСИ ВИДЕО И АУДИО СИГНАЛА. NOVICAM НЕ НЕСЁТ ОТВЕТСТВЕННОСТИ ЗА НАРУШЕНИЕ ТРЕБОВАНИЙ ЗАКОНА И ИНЫХ ПРАВОВЫХ АКТОВ В ПРОЦЕССЕ ИСПОЛЬЗОВАНИЯ СИСТЕМЫ.

## ВНИМАНИЕ

ДЛЯ ПРЕДОТВРАЩЕНИЯ РИСКА ВОЗНИКНОВЕНИЯ ПОЖАРА ИЛИ ОПАСНОСТИ ПОРАЖЕНИЯ ЭЛЕКТРИЧЕСКИМ ТОКОМ НЕ ПОДВЕРГАЙТЕ ИЗДЕЛИЕ ВОЗДЕЙСТВИЮ ДОЖДЯ И ВЛАГИ. НЕ ВСТАВЛЯЙТЕ МЕТАЛЛИЧЕСКИЕ ОБЪЕКТЫ В ОТВЕРСТИЯ ДЛЯ ВЕНТИЛЯЦИИ И ДРУГИЕ ОТКРЫТЫЕ УЧАСТКИ УСТРОЙСТВА.



Устройство чувствительно к прикосновениям (статическому электричеству)



Стрелка в виде молнии в равностороннем треугольнике предупреждает пользователя о наличии электрического напряжения внутри устройства, которое может представлять для человека опасность поражения электрическим током.



Восклицательный знак в равностороннем треугольнике информирует пользователя о наличии важных инструкций по эксплуатации и техническому обслуживанию, приложенных к изделию.

### МЕРЫ ПРЕДОСТОРОЖНОСТИ:

1. Если у вас нет специального технического образования, прежде чем начать работу с устройством, внимательно ознакомьтесь с инструкцией по эксплуатации.
2. Пожалуйста, не разбирайте внутренние части устройства, это может препятствовать правильному функционированию устройства и, возможно, сделает гарантию недействительной. Внутри устройства нет частей, которые подлежат замене по отдельности.
3. Все электрические контакты соединяйте в полном соответствии с бирками и инструкциями, указанными в данном руководстве. В противном случае вы можете нанести изделию непоправимый ущерб и тем самым сделать гарантию недействительной.
4. Рекомендуется использовать грозозащиту и подавитель скачков напряжения перед введением устройства в эксплуатацию.
5. Пожалуйста, не эксплуатируйте устройство в условиях, если температура, показатели влажности и технические характеристики ИП превышают установленные значения для данного прибора.

**УВАЖАЕМЫЙ ПОКУПАТЕЛЬ!**

Поздравляем Вас с покупкой! Мы делаем все возможное, чтобы наша продукция удовлетворяла Вашим запросам.

Перед началом эксплуатации изделия, пожалуйста, ознакомьтесь внимательно с Кратким руководством пользователя и с Условиями гарантийного обслуживания.



**Модель:** NOVICAM NR1208, NOVICAM NR4224

**IP видеорегистратор**

Описание .....	5
Основные особенности .....	6
Комплектация .....	7
Указания по безопасной эксплуатации .....	8
Установка и подключение .....	9
Установка жёсткого диска .....	9
Интерфейс передней панели .....	11
Интерфейс задней панели .....	15
Схема подключения .....	17
Первый запуск .....	18
Графический интерфейс .....	20
Быстрая настройка .....	23
Доступ через облачный сервис NOVICLOUD .....	26
Доступ с мобильных устройств .....	27
Спецификация модели .....	28
Гарантийный талон .....	31

**ОПИСАНИЕ**

IP видеореги­стратор NOVICAM предназначен для работы в системах IP видеонаблюдения. Благодаря процессору HiSilicon видеореги­стратор обеспечивает полноценную запись превосходного качества в реальном времени и позволяет выбрать удобный режим работы.

NOVICAM NVR удобно и легко настраивать при помощи бесплатного облачного сервиса NOVICLOUD, который позволит Вам управлять своей системой безопасности из любой точки мира как с компьютеров, так и мобильных устройств.

Регистратор станет отличным решением в системе безопасности любых объектов, где требуется обеспечить высокое разрешение и не упустить ни одной детали - магазинов, офисов, складов, частных домов, АЗС.

## ОСНОВНЫЕ ОСОБЕННОСТИ

- Запись всех каналов в реальном времени
- Наличие USB 3.0
- Бесплатный облачный сервис NOVICLOUD
- Поддержка ONVIF 2.0
- Поддержка SATA HDD 3.5" до 6Тб
- Формат записи H.264 - экономия места на жестком диске до 30%
- Поддерживает Win XP, Win Vista, Win 7, Win 8, iPhone, iPad, Android



**Внимание:**

для поддержки всех новейших функций, необходимо установить обновлённую прошивку с сайта [www.novicam.ru](http://www.novicam.ru)

## КОМПЛЕКТАЦИЯ



Рисунок 1. Пример комплектации NR1208.

1. Видеорегистратор — 1 шт.
2. Адаптер питания — 1 шт.
3. USB мышь — 1 шт.
4. ИК пульт — 1 шт.
5. Коннектор — 1 шт. (NR4224 — 4 шт.)
6. Ножки — 4 шт. (NR1208)
7. Крепежные винты — 4 шт. (NR4224 — 34шт.)
8. Краткое руководство пользователя — 1 шт.
9. CD диск — 1 шт.
10. Гарантийный талон — 1 шт.
11. Крепления дисководов — 2 шт. (NR4224)



**Внимание:**

NOVICAM оставляет за собой право вносить любые изменения в изделие без предварительного уведомления. В комплект не включён жёсткий диск.

## УКАЗАНИЯ ПО БЕЗОПАСНОЙ ЭКСПЛУАТАЦИИ

### 1. Напряжение питания

- 1.1. Используйте только рекомендованное напряжение питания.
- 1.2. Перед включением оборудования убедитесь в том, что соединительные провода (разъёмы) подключены с соблюдением полярности. Неверное соединение может привести к повреждению и/или неправильному функционированию оборудования.

### 2. Условия эксплуатации

- 2.1. Не располагайте видеорегастратор в местах попадания прямых солнечных лучей. В противном случае это может привести к повреждению видеорегастратора.
- 2.2. Строго соблюдайте установленный для данного видеорегастратора температурный режим.
- 2.3. Не устанавливайте видеорегастратор:
  - в зонах с влажностью и уровнем загрязнения воздуха более 95%;
  - в области повышенного испарения и парообразования или усиленной вибрации.
  - на мягкие поверхности, а также поверхности, неспособные выдержать высокие температуры.
- 2.4. Не закрывайте вентиляционные отверстия видеорегастратора.
- 2.5. Не стоит размещать видеорегастратор в непосредственной близости от источников мощных электромагнитных полей (например: радиотелефон, микроволновая печь и т.д.), так как видеосигнал может быть искажён помехами.
- 2.6. При установке видеорегастратора следует оставить достаточное пространство для легкого доступа к шнуру электропитания и выходам (разъёмам) при дальнейшей эксплуатации изделия.
- 2.7. Предотвращайте механические повреждения видеорегастратора.
- 2.8. Регистратор требует ежемесячного обслуживания.

**Внимание:**

несоблюдение условий хранения и эксплуатации регистратора могут привести к повреждению оборудования.



## УСТАНОВКА И ПОДКЛЮЧЕНИЕ

### Установка жесткого диска

**Внимание:**

при работе с чувствительными к статическому электричеству устройствами, такими как жёсткий диск или регистратор, убедитесь в антистатической защите вашего рабочего места. Любая электростатическая энергия может повредить жёсткий диск или видеорегистратор.

NR1208:

#### Шаг 1

Снимите верхнюю часть регистратора, предварительно открутив 4 фиксирующих винта. (рис.1)

#### Шаг 2

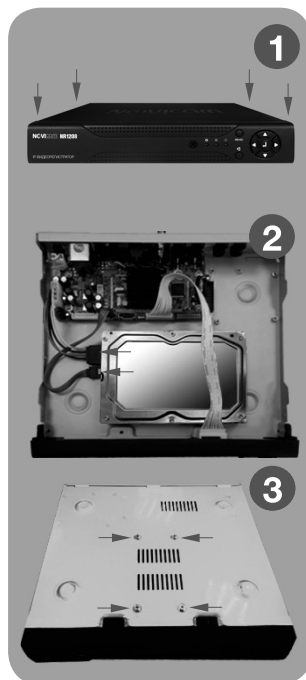
Установите жесткий диск. Подключите питание и SATA кабель (рис.2).

#### Шаг 3

Зафиксируйте жёсткий диск 4 винтами с нижней части корпуса видеорегистратора (рис.3).

#### Шаг 4

Закройте крышку и закрутите фиксирующие винты. (рис.1)



## УСТАНОВКА И ПОДКЛЮЧЕНИЕ

NR4224:

### Шаг 1

Открутите фиксирующие винты. Приподнимите заднюю часть крышки и снимите её. (рис. 1)

### Шаг 2

Снимите планку-держатель жёстких дисков, предварительно выкрутив четыре винта. (рис. 2)

### Шаг 3

Установите жёсткие диски на планку и зафиксируйте их винтами. (рис. 3)

### Шаг 4

Установите планку в регистратор, зафиксируйте винтами, подключите кабели питания и SATA. (рис. 4)

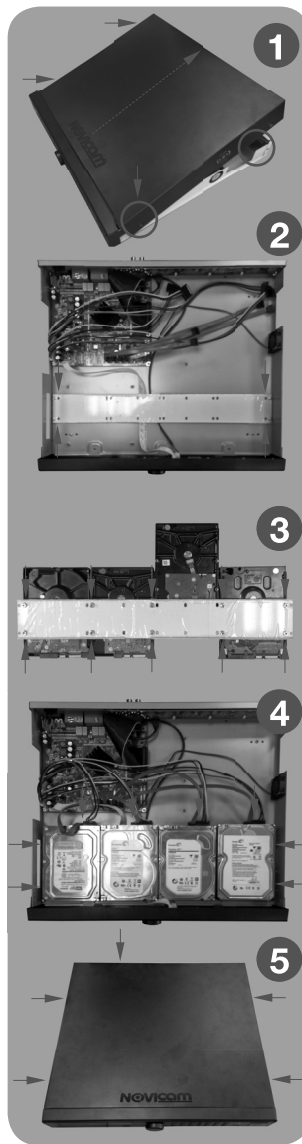
### Шаг 5

Установите верхнюю крышку и зафиксируйте её винтами. (рис. 5)



#### Внимание:

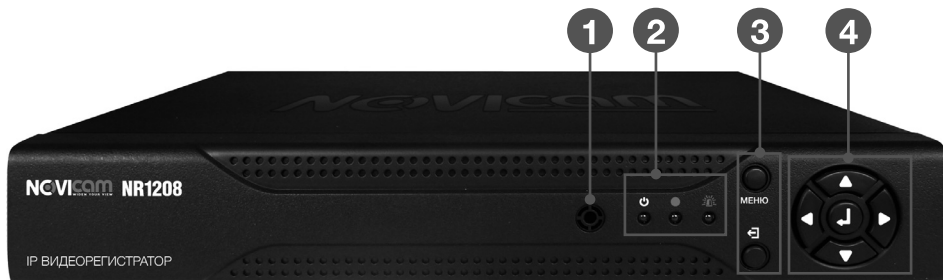
рекомендуется устанавливать специальные жёсткие диски для систем видеонаблюдения Western Digital серии Purple. Модели: WD10PURX, WD20PURX, WD30PURX, WD40PURX, WD60PURX. После установки диска необходимо инициализировать его перед началом записи. За более подробными указаниями, пожалуйста, обратитесь к полному руководству пользователя, расположенном на прилагаемом CD диске.








## УСТАНОВКА И ПОДКЛЮЧЕНИЕ

### Интерфейс передней панели

NR1208:



1	ИК-приемник		ИК-премник предназначен для принятия сигнала с пульта управления (в комплекте).
2	Панель светодиодной индикации		Индикатор питания.
			Индикатор записи.
			Индикатор тревоги.
3	Клавиши управления	МЕНЮ	Нажатие данной клавиши в режиме «Просмотр живого видео» вызывает основное меню.
			Нажатие данной клавиши в любом режиме возвращает в предыдущее меню.
4	Джойстик управления	Клавиши направления	В режиме меню данные кнопки переключают между пунктами меню и позволяют выбрать настройки устройства. В режиме PTZ позволяют управлять движением камеры.
			Нажатие данной клавиши в любом режиме осуществляет выбор параметра. В режиме «Просмотр живого видео» вызывает основное меню.








## УСТАНОВКА И ПОДКЛЮЧЕНИЕ

NR4224:




1	Регулятор управления	Вращение внешнего кольца	<p>В режиме «Просмотр живого видео» позволяет перемещаться влево/вправо по разделам меню.</p> <p>В режиме «Воспроизведение» Вращение вправо – ускоряет воспроизведение, вращение влево замедляет воспроизведение записи.</p>
		Вращение внутреннего кольца	<p>В режиме «Просмотр живого видео» позволяет переключать количество отображаемых каналов.</p> <p>В меню – переключаться внутри конкретного пункта меню (листать список, отключать/включать функцию), перемещаться вверх/вниз по разделам меню.</p>
2	Клавиши управления		Нажатие данной клавиши в режиме «Просмотр живого видео» вызывает основное меню, осуществляет ввод цифры «0».
			Нажатие данной клавиши в режиме «Просмотр живого видео» переключает количество отображаемых каналов, осуществляет ввод цифры «1», разворачивает канал «1».
			Нажатие данной клавиши в режиме «Просмотр живого видео» вызывает меню «Воспроизведение», осуществляет ввод цифры «2», разворачивает канал «2».

## УСТАНОВКА И ПОДКЛЮЧЕНИЕ

2	Клавиши управления		Нажатие данной клавиши в режиме «Просмотр живого видео» вызывает меню «PTZ», осуществляет ввод цифры «3», разворачивает канал «3».
			В режиме «Просмотр живого видео» открывает дополнительные функции PTZ камеры, осуществляет ввод цифры «4», разворачивает канал «4». В режиме «Воспроизведение» разворачивает канал на весь экран.
		<b>A⇌9</b>	Клавиша переключения режима ввода букв/цифр. При активации режима ввода цифр, другие функции клавиш недоступны. В режиме «Просмотр живого видео» на главном экране нажатие клавиш 1-9 открывает выбранный канал.
			Нажатие данной клавиши в любом режиме возвращает в предыдущее меню.
			Нажатие данной клавиши в режиме «Просмотр живого видео» открывает меню «Воспроизведение», осуществляет ввод цифры «5», разворачивает канал «5», а в режиме «Воспроизведение» запускает/останавливает просмотр записи.
			Нажатие данной клавиши в режиме «Просмотр живого видео» осуществляет ввод цифры «6», разворачивает канал 6, а в режиме «Воспроизведение» запускает замедленный просмотр записи.
			Нажатие данной клавиши в режиме «Просмотр живого видео» осуществляет ввод цифры «7», разворачивает канал 7, а в режиме «Воспроизведение» запускает ускоренное воспроизведение.
			Нажатие данной клавиши в режиме «Просмотр живого видео» осуществляет ввод цифры «8», разворачивает канал 8, а в режиме «Воспроизведение» запускает воспроизведение в обратном порядке.

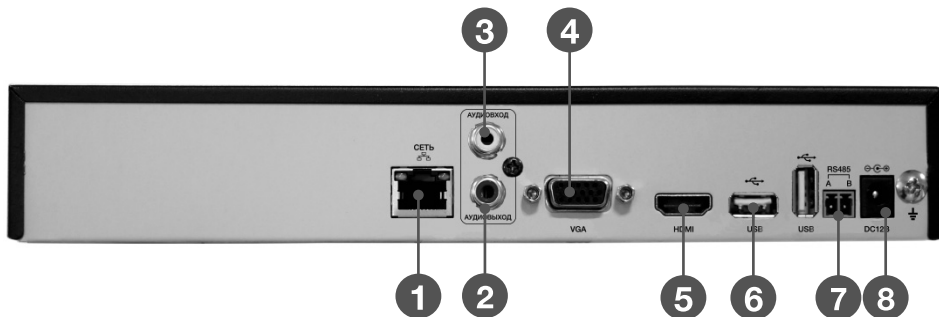
## УСТАНОВКА И ПОДКЛЮЧЕНИЕ

2	Клавиши управления		Нажатие данной клавиши осуществляет ввод цифры «9», разворачивает канал 9, а в режиме «Воспроизведение» останавливает просмотр записи.
			Нажатие данной клавиши в любом режиме открывает настройки быстрой записи.
			Нажатие и удержание данной клавиши в течении 5 секунд выключает видеорегистратор. Для полного отключения необходимо использовать выключатель на задней панели.
3	ИК-приемник		ИК-приемник предназначен для принятия сигнала с пульта управления (в комплекте).
4	USB 3.0		USB разъём для подключения мыши или флэш-устройства для обновления и копирования данных.
5	Джойстик управления	Клавиши направления	В режиме меню данные кнопки переключают между пунктами меню и позволяют выбрать настройки устройства. В режиме PTZ позволяют управлять движением камеры.
			Нажатие данной клавиши в любом режиме осуществляет выбор параметра. В режиме «Просмотр живого видео» вызывает основное меню.
6	Светодиодная индикация		Активность жесткого диска.
			Запись активна.
			Тревога.
		<b>A 9</b>	Включен режим ввода цифр.
			Подключено питание.

## УСТАНОВКА И ПОДКЛЮЧЕНИЕ

### Интерфейс задней панели

NR1208:



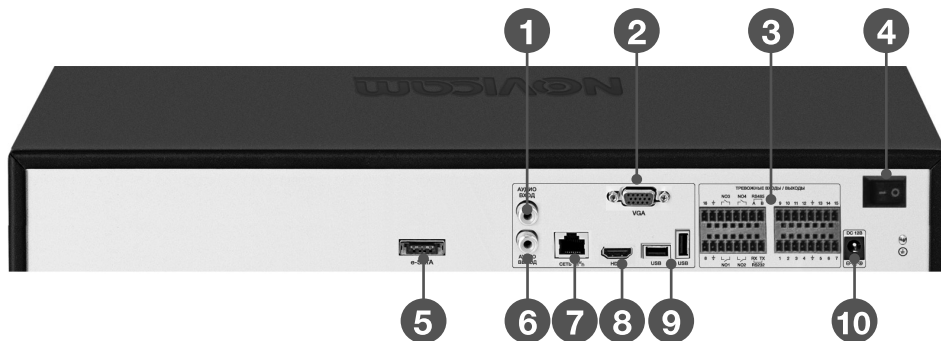
**Внимание:**

перед подключением питания убедитесь, что указанное номинальное напряжение соответствует напряжению местной электросети.

1	СЕТЬ	Сетевой разъём RJ45.
2	Аудиовыход	Аудиовыход (RCA).
3	Аудиовход	Аудиовход (RCA).
4	VGA	Видеовыход (VGA).
5	HDMI	Видеовыход (HDMI).
6	2 x USB ПОРТ	USB разъёмы для подключения мыши и флэш-устройства для обновления и копирования данных.
7	RS-485	Порт данных RS-485 (A «+», B «-»)
8	ПИТАНИЕ DC 12В	Разъём для подключения питания, постоянное напряжение 12В

## УСТАНОВКА И ПОДКЛЮЧЕНИЕ

NR4224:



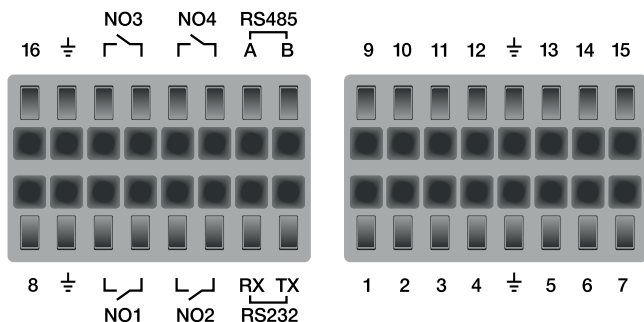
**Внимание:**

перед подключением питания убедитесь, что указанное номинальное напряжение соответствует напряжению местной электросети

1	Аудиовход	Аудиовход (RCA).
2	VGA	Видеовыход (VGA).
3	ПОРТЫ ВВОДА/ВЫВОДА	Порты подключения RS-485, тревожные входы, реле, подробное описание см.ниже
4	Выключатель	Вкл./выкл. питания.
5	e-SATA	Дополнительный e-SATA порт для подключения внешнего жёсткого диска.
6	Аудиовыход	Аудиовыход (RCA).
7	СЕТЬ	Сетевой разъём RJ45.
8	HDMI	Видеовыход (HDMI).
9	2 x USB ПОРТ	USB разъём для подключения мыши или флэш-устройства для обновления и копирования данных.
10	ПИТАНИЕ DC 12В	Разъём для подключения питания, постоянное 12В.



## УСТАНОВКА И ПОДКЛЮЧЕНИЕ



- 1-16 — тревожный вход
- NO1-NO4 — реле 1-4, NO-нормально открыт
- ⚡ — заземление
- RS-485 — порт RS-485 (A “+” / B “-”)
- RS232 — порт RS232 (RX-прием, TX-передача)

### Схема подключения

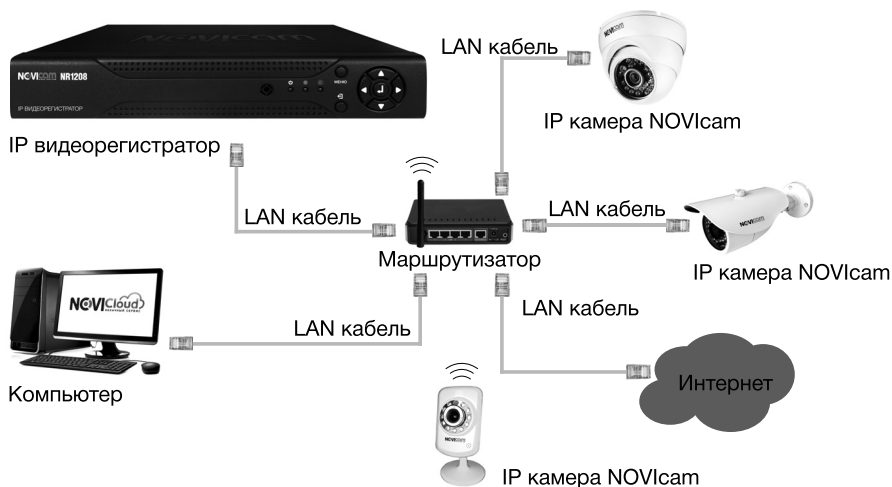


Рисунок 2. Пример подключения NR1208.

## УСТАНОВКА И ПОДКЛЮЧЕНИЕ

### Первый запуск


**Внимание:**

перед началом эксплуатации убедитесь, что устройство физически подключено к рабочей сети.

#### Настройки по умолчанию

- **IP адрес** 192.168.0.89
- **Логин:** admin
- **Пароль:** отсутствует

Программа «NOVICam search» поможет обнаружить IP адреса IP устройств в сети и настроить конфигурацию для сопряжения камер с регистратором.


**Внимание:**

в данном разделе описана настройка устройств производства компании NOVICAM. Подключение устройств с поддержкой протокола ONVIF описано в «Полном руководстве пользователя».

### Шаг 1

Установите приложение «NOVICam search» (находится на диске или доступно для скачивания с сайта [www.novicam.ru](http://www.novicam.ru)).

### Шаг 2

На компьютере, подключенном в сеть, откройте приложение



NOVICam search.exe

Для поиска всех доступных устройств нажмите на кнопку «IP поиск» (рис. 3)

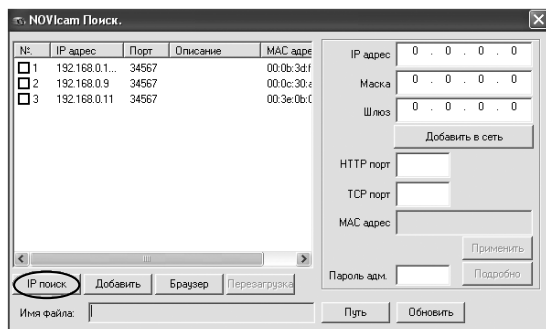


Рис. 3 Основное окно программы «NOVICam search».

## УСТАНОВКА И ПОДКЛЮЧЕНИЕ

Отобразятся все доступные подключенные устройства. Чтобы добавить устройство в единую подсеть, выберите его из списка и нажмите кнопку «Добавить в сеть» (рис. 4).

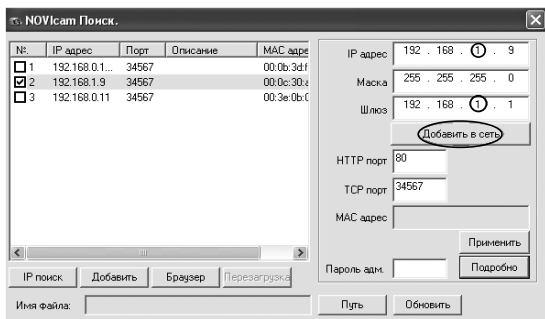


Рис. 4 Добавление устройства в сеть.



### Внимание:

Для корректной работы необходимо, чтобы все устройства имели единую подсеть, например IP адрес «192.168.0.2», то «0» – подсеть устройства, а «2» его адрес в подсети «0». Все устройства в подсети должны иметь разный адрес.

После этого необходимо вручную изменить IP адрес устройства. Подсеть шлюза должна совпадать с подсетью IP адреса. Если шлюз 192.168.0.1, то IP адрес должен быть вида 192.168.0.11.

Чтобы настройки сохранились и вступили в силу, нажмите кнопку «Применить» (рис. 5).

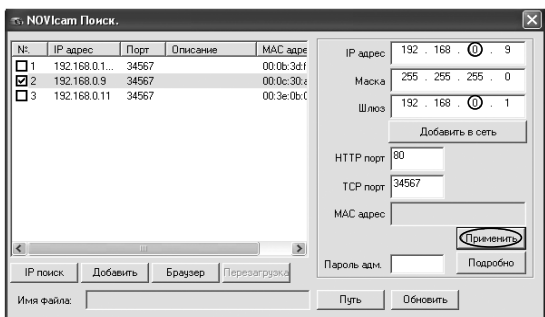


Рис. 5 Установка IP адреса.

## Шаг 3

Выберите устройство из списка и нажмите кнопку «Браузер» для подключения и просмотра видео. Устройство откроется в браузере по умолчанию.

## УСТАНОВКА И ПОДКЛЮЧЕНИЕ

### Графический интерфейс


**Внимание:**

в целях безопасности рекомендуем изменить логин и пароль при первом запуске.

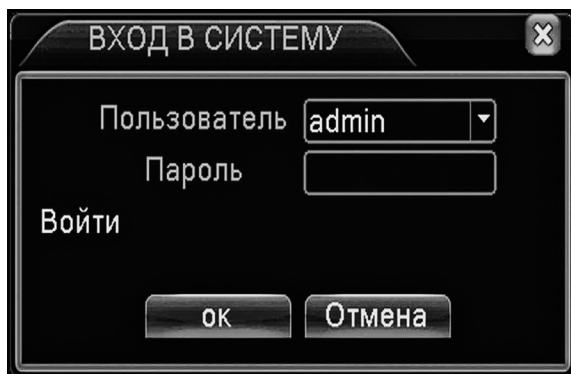


Рис. 6 Окно авторизации.

Для подключения видеокamer к видеорегастратору и последующей записи видео воспользуйтесь функцией регистратора «Помощник», которая открывается при первом включении видеорегастратора или доступна в меню, открывающемся при нажатии правой клавишей мыши (рис. 7-8.)


**Внимание:**

при первом запуске видеорегастратора будет предложено активировать облачный сервис. Для активации, нажмите кнопку «Далее», подробнее см. раздел «Облачный сервис» (рис. 8).

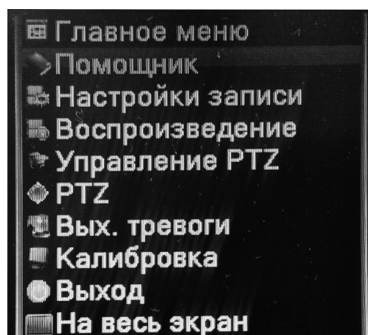


Рис. 7 Дополнительное меню.

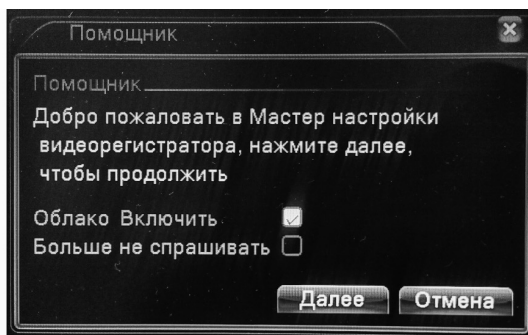


Рис. 8 Диалоговое окно помощника.

## УСТАНОВКА И ПОДКЛЮЧЕНИЕ

Для поиска всех видеокамер в сети нажмите кнопку «Поиск». После этого все доступные видеокамеры отобразятся в списке ниже. (Рис. 9)



Рис. 9 Список обнаруженных устройств в сети.



### Внимание:

при наличии в сети устройств с одинаковыми IP адресами, в результатах поиска отобразится только одно из них.

Кликните дважды по строке в верхнем окне для выбора и подключения камеры к каналу. Для ввода логина/пароля выберите конкретную камеру и введите данные в соответствующих полях.

Выбор разрешения и количества видеопотоков осуществляется в разделе *Меню -> Настройка -> Режим каналов -> Выбор режима*. В зависимости от выбранного режима меняется количество отображаемых видеопотоков и их разрешение при просмотре живого видео и воспроизведения. При открытии одного канала разрешение становится максимальным, в зависимости от сетевого потока камеры. Для просмотра камеры просто перетащите значок её подключения на главный экран.

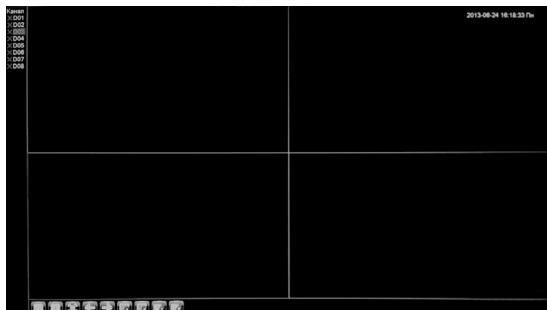







Рис. 10 Главный экран.

## УСТАНОВКА И ПОДКЛЮЧЕНИЕ

	Не подключено (красный).
	Воспроизведение остановлено (серый).
	Воспроизведение живого видео (синий).
<b>КАМЕРА_1</b>	Имя камеры.
<b>2013-05-28 11:43:19 Br</b>	Дата и время, установленные на видеорегастраторе.
	Запись включена.
	Звук отключен. Интерактивная иконка – при нажатии включается передача живого звука на указанном канале (при наличии подключенной IP видеокamеры с микрофоном).
	Звук включен. Интерактивная иконка – при нажатии выключается передача живого звука на указанном канале.
	Сработал детектор движения.
	Нет видео.
	Закрытие камеры.
	Удаление конфигурации. Интерактивная иконка – удаляет конфигурацию IP канала.

## УСТАНОВКА И ПОДКЛЮЧЕНИЕ

	Создание конфигурации. Интерактивная иконка – переход к разделу поиска и подключению IP камер.
	Создание конфигурации. Интерактивная иконка – переход к разделу поиска и подключению IP камер.

### Быстрая настройка

Для входа в меню нажмите правую кнопку мыши, или клавишу «Меню» на передней панели регистратора.

### Запись

После включения видеорегистратор ведет запись в постоянном режиме. Для изменения режима записи нажмите правую кнопку мыши и выберите пункт «Настройки записи» (Рис.11).



Рис. 11 Настройка записи.

Можно установить постоянную запись (включена по умолчанию), запись по расписанию или остановить запись. Для настройки записи по расписанию

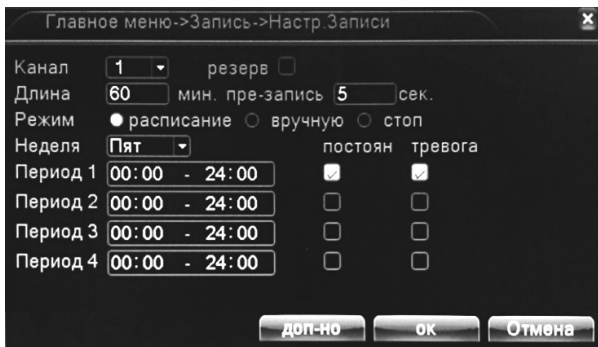


Рис. 12 Настройка записи в меню.

## УСТАНОВКА И ПОДКЛЮЧЕНИЕ

зайдите в *Главное меню*-> *Запись*->*Настройки записи* (Рис. 12).

Выберите необходимый канал, режим «*Расписание*» и установите временные промежутки для ведения постоянной записи, записи по тревоге или движению.

**Внимание:**

при необходимости записи по движению на регистраторе, предварительно активируйте функцию детекции движения на IP видеокамере.

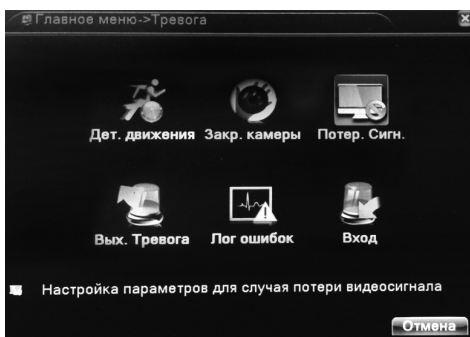


Рис. 13 Настройка тревоги.

Настройки тревоги и детектора движения производятся в разделе *Главное меню*->*Тревога* (Рис. 13). Здесь вы можете выбрать тип тревоги, на которую система будет реагировать и необходимое действие, которое при этом будет производиться регистратором (например запись, срабатывание сирены, отправка e-mail и т.д.)



## УСТАНОВКА И ПОДКЛЮЧЕНИЕ

### Воспроизведение

Просмотр видео с жесткого диска возможен двумя способами.

- С помощью контекстного меню на рабочем столе.
- С помощью команды *Главное меню->Запись->Просмотр*



**Внимание:**

файлы видео на жестком диске имеют два вида параметров: «чтение – запись», «чтение».

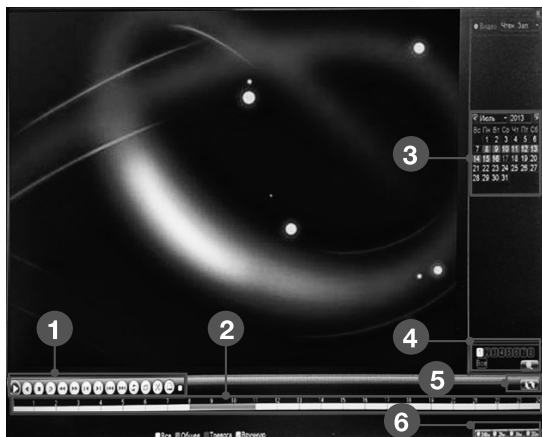


Рис. 14 Просмотр видеозаписи.

Выберите каналы поиска и временной интервал.




**Внимание:**

поиск одновременно выдает 128 файлов. Если у вас выбраны короткие временные интервалы записи, то при продолжительном архиве для отображения всех файлов необходимо задавать более короткий интервал поиска.

Подробное описание настройки режимов записи, тревоги и остальных функций регистратора смотрите в руководстве пользователя, прилагаемом на CD диске.

1	Панель воспроизведения	Позволяет управлять воспроизведением (воспроизведение, пауза, перемотка и т.д.).
2	Шкала времени	Цветом отмечен тип записи, колесиком мышки регулируется масштаб времени (30 мин. – 24 ч.).
3	Выбор даты	Выберите день для просмотра записи. Цветом отмечены числа месяца, для которых есть запись.
4	Поиск файлов и выбор канала	Клавиша активна, когда воспроизведение остановлено. Позволяет вести поиск записанных файлов по времени и типу события.
5	Список файлов	Открывает список записанных файлов и информацию о записи.

## УСТАНОВКА И ПОДКЛЮЧЕНИЕ

6	Копирование	Позволяет скопировать выбранные файлы на USB-флэш. Кнопка появляется только после выбора файла для копирования. 
---	-------------	---

Доступ через облачный сервис NOVIcloud

### Шаг 1

Подключите интернет кабель в LAN разъем видеорегастратора. Включите питание. После загрузки вам будет предложено подключиться к облачному сервису – нажмите «ОК».

### Шаг 2

Используйте Cloud ID устройства из раздела: «*Меню->Сведения->Версия*». или со стикера. (рис. 15)

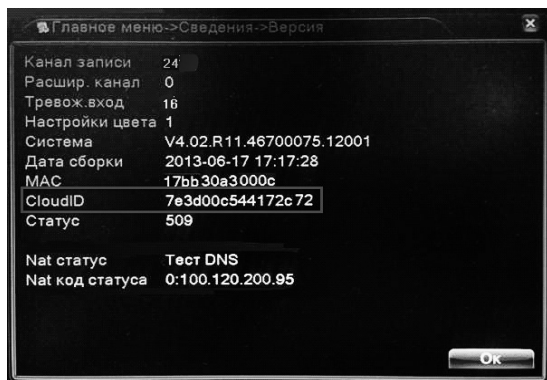


Рис. 15 Cloud ID.



#### Внимание:

используйте браузер Internet Explorer версии 6 и старше. При первом подключении необходима установка элементов ActiveX. Более подробную информацию Вы можете посмотреть на сайте облачного сервиса или в полном руководстве пользователя.

## УСТАНОВКА И ПОДКЛЮЧЕНИЕ

### Шаг 3

Через Internet Explorer откройте сайт [www.cloud.novicam.ru](http://www.cloud.novicam.ru) и выберите раздел Cloud ID. Введите Cloud ID видеорегистратора, код подтверждения и нажмите кнопку «ОК». (рис. 16)



Пожалуйста, перед началом работы сервисом ознакомьтесь с Руководством Пользователя  
Для корректной работы сервиса используйте браузер Internet Explorer, а также установите ActiveX  
Перейти на сайт <http://www.novicam.ru>

Рис. 16 Страница ввода Cloud ID.

### Доступ с мобильных устройств

Для доступа с мобильных устройств (Android, iPhone, iPad) используйте приложение NOVICLOUD.



**Внимание:**

более подробная информация по настройке устройства находится на CD диске.

**СПЕЦИФИКАЦИЯ МОДЕЛИ**

<b>Модель</b>		<b>NOVICAM NR1208</b>	<b>NOVICAM NR4224</b>	
<b>Система</b>	Процессор	HiSilicon Hi3535		
	Производительность	Полный мультиплекс (одновременно с максимальными параметрами: живое видео, запись, воспроизведение, сеть, архивирование, меню)		
	Операционная система	Интегрированная OS Linux		
	Графический интерфейс	Полноцветный 32 бита, русифицирован. Основное и быстрое меню		
	Ограничение доступа	Администратор + 5 Пользователей online (установка прав доступа), мониторинг активных пользователей, ручная блокировка		
	Журнал событий	До 500 событий (тревога, детектор движения, обычное) с указанием даты и времени события, категории, канала		
<b>Видео/Аудио</b>	Видеовыход	1 x HDMI (1920x1080) 1 x VGA (1920x1080)		
	Аудиовход	1 x RCA, Запись аудио совместно с видеосигналом		
	Аудиовыход	1 x HDMI 1 x RCA		
	Вывод на экран	Деление 1/4/8/16 каналов, зум (x2) Настройка выхода (разрешение, гамма, контрастность, цвет, тон)	Деление 1/4/9/16/24/32 канала, зум (x2) Настройка выхода (разрешение, гамма, контрастность, цвет, тон)	
	Живое видео (В зависимости от версии. Подробности на сайте <a href="http://www.novicam.ru">www.novicam.ru</a> )	1 x 3 Mpix (2048x1536) 30 к/с, 1 x 1080p (1920x1080) 30 к/с, 1 x 960p (1280x960) 30 к/с, 1 x 720p (1280x720) 30 к/с, 16 x D1 (704x576) x 30 к/с	1 x 5 Mpix (2560x1920) 30 к/с, 1 x 3 Mpix (2048x1536) 30 к/с, 1 x 1080p (1920x1080) 30 к/с, 1 x 960p (1280x960) 30 к/с, 1 x 720p (1280x720) 30 к/с, 32 x CIF (352x288) x 30 к/с	
	Запись H.264 (В зависимости от версии. Подробности на сайте <a href="http://www.novicam.ru">www.novicam.ru</a> )	4 x 3 Mpix (2048x1536) 30 к/с, 8 x 1080p (1920x1080) 30 к/с, 16 x 960p (1280x960) 30 к/с, 16 x 720p (1280x720) 30 к/с	8 x 5 Mpix (2560x1920) 30 к/с, 16 x 3 Mpix (2048x1536) 30 к/с, 24 x 1080p (1920x1080) 30 к/с, 32 x 960p (1280x960) 30 к/с, 32 x 720p (1280x720) 30 к/с	
	Воспроизведение (В зависимости от версии. Подробности на сайте <a href="http://www.novicam.ru">www.novicam.ru</a> )	1 x 3 Mpix (2048x1536) 30 к/с, 2 x 1080p (1920x1080) 30 к/с, 4 x 960p (1280x960) 30 к/с, 4 x 720p (1280x720) 30 к/с	2 x 5 Mpix (2560x1920) 30 к/с, 4 x 3 Mpix (2048x1536) 30 к/с, 4 x 1080p (1920x1080) 30 к/с, 8 x 960p (1280x960) 30 к/с, 8 x 720p (1280x720) 30 к/с	
	Сеть (В зависимости от версии. Подробности на сайте <a href="http://www.novicam.ru">www.novicam.ru</a> )	4 x 3 Mpix (2048x1536) 30 к/с, 8 x 1080p (1920x1080) 30 к/с, 16 x 960p (1280x960) 30 к/с, 16 x 720p (1280x720) 30 к/с	8 x 5 Mpix (2560x1920) 30 к/с, 16 x 3 Mpix (2048x1536) 30 к/с, 24 x 1080p (1920x1080) 30 к/с, 32 x 960p (1280x960) 30 к/с, 32 x 720p (1280x720) 30 к/с	

## СПЕЦИФИКАЦИЯ МОДЕЛИ

Модель		NOVICAM NR1208	NOVICAM NR4224
Видео/Аудио	Режимы записи	Непрерывная запись По расписанию По тревоге / По движению (Предзапись 5 сек, Постзапись 30с/1/2/5 мин) / Закрытие камеры	
	Настройки каналов	Общие: отображение имени, времени и даты	
	Объём записи на канал	5 Mpix 190-210 Гб/сутки, 3 Mpix 120-130 Гб/сутки, 1080p 80-100 Гб/сутки, 720p 40-50 Гб/сутки, D1 8-10 Гб/сутки, CIF 4-5 Гб/сутки (указан максимум, фактический зависит от скорости и качества записи)	
	Поиск	По дате/времени (дата и шкала времени) По событию (по типу события)	
	Воспроизведение	Нормальное / кадровое / замедленное (x1/2, x1/4, x1/8) / ускоренное вперед и назад (x2, x4, x8)	
Интерфейс	SATA	1 x SATA 6Tb HDD - основное хранение данных / инфо: статус, доступное время для записи, емкость	4 x SATA 6Tb, 1 x e-SATA HDD - основное хранение данных / инфо: статус, доступное время для записи, емкость
	USB	1 x USB 2.0, 1 x USB 3.0: 3G модем - интернет (см. список совместимости), Flash - архивирование, обновление ПО Мышь - управление видеорегистратором (в комплекте)	2 x USB 2.0, 1 x USB 3.0: 3G модем - интернет (см. список совместимости), Flash - архивирование, обновление ПО Мышь - управление видеорегистратором (в комплекте)
	RS-485	1 x RS485 (Dahua, HB5003, HangBang, Hikvision, InteractCmd, LongYang, MeiFang, MinFang, SISO, Transparent, Universal-CS8x, Vista/ 1200-115200 бит/с)	
	ИК порт	ИК Сенсор на передней панели (пульт в комплекте)	
	Порт RJ45	1 x 10/100 Мбит (HTTP, TCP/IP, ONVIF 2.0, SMTP, FTP, DDNS, DHCP, PPPOE, RTSP, NAT, "Облако")	1 x 10/100/1000 Мбит (HTTP, TCP/IP, ONVIF 2.0, SMTP, FTP, DDNS, DHCP, PPPOE, RTSP, NAT, "Облако")
Сеть	Битрейт на канал	512 Кбит ~ 12 Мбит	512 Кбит ~ 20 Мбит
	WEB браузер	Windows 8 / 7 / VISTA / XP - полный функционал регистратора	
	CMS программа	Windows 8 / 7 / VISTA / XP - 64 канала на экран	
	Мобильный клиент	NOVICloud (iPhone, iPad, Android)	
	Облачный сервис	Windows 8 / 7 / VISTA / XP Android / iPhone / iPad	

**СПЕЦИФИКАЦИЯ МОДЕЛИ**

<b>Модель</b>		<b>NOVICAM NR1208</b>	<b>NOVICAM NR4224</b>
Тревога	Условия срабатывания	Потеря видео / детекция движения / закрытие камеры / системный сбой	Потеря видео / детекция движения / закрытие камеры / состояние датчиков (16 входов - НО/НЗ выбор в меню) / системный сбой
	Действие	Отметка в журнале / сигнал / сообщение на экране / уведомление по email (движение, закрытие камеры, потеря видео) / отправка на FTP (движение, закрытие камеры, потеря видео)	Отметка в журнале / сигнал / сообщение на экране / уведомление по email (движение, закрытие камеры, потеря видео) / отправка на FTP (движение, закрытие камеры, потеря видео) / реле
Физические параметры	Температурный режим	-10°~50°С	
	Размер (ШxВxГ)	255 x 45 x 235 мм	440 x 60 x 400 мм
	Вес (Нетто / Брутто)	1240/1530г	4800/5520г
	Питание	Постоянное 12В 2А, мощность 24Вт, внешний адаптер 100~240В, 50/60Гц (в комплекте)	Постоянное 12В 6А, мощность 72Вт, внешний адаптер 100~240В, 50/60Гц (в комплекте)

**ГАРАНТИЙНЫЙ ТАЛОН****► Гарантийные обязательства**

NOVICAM гарантирует исправность изделия и его нормальную работу в течение трех лет, начиная с даты технического контроля, указанной в данном гарантийном талоне, при соблюдении условий, изложенных в Руководстве по эксплуатации.

Если в течение гарантийного срока в изделии обнаружится заводской дефект, NOVICAM по настоящей гарантии бесплатно произведет ремонт/замену изделия или его дефектных деталей в соответствии с приведенными ниже Условиями гарантийного обслуживания. Ремонт/замена изделия или его дефектных деталей может производиться с использованием новых или восстановленных деталей по решению NOVICAM. В случае, если приобретенное Вами изделие марки NOVICAM будет нуждаться в гарантийном обслуживании, просим Вас обратиться к дилеру, у которого Вы приобретали данное изделие или в Единую службу поддержки (тел. 8-800-555-0520).

Данная гарантия распространяется только на продукцию, выпускаемую компанией NOVICAM. Продукция, идущая в комплекте с устройствами NOVICAM, но выпускаемая сторонними производителями, имеет гарантию производителя и обслуживается в официальных сервис-центрах этого производителя.

**► Условия гарантийного обслуживания**

1. В соответствии с данной гарантией NOVICAM дает обязательства на своё усмотрение осуществить ремонт или замену изделия, на которое распространяются условия настоящей гарантии. NOVICAM не несет ответственности за любой ущерб или убытки, связанные с данным изделием, включая материальные и нематериальные потери, а именно: средства, уплаченные при покупке изделия, потери прибыли, доходов, данных при использовании изделия или других связанных с ним изделий, а также косвенные, случайные или вытекающие как следствие потери или убытки.

2. Услуги по гарантийному обслуживанию могут быть оказаны в период до окончания гарантийного срока и только по предъявлении потребителем вместе с дефектным изделием гарантийного талона с четко проставленным на нем штампом ОТК. NOVICAM может потребовать от потребителя предъявления дополнительных доказательств факта покупки изделия, необходимых для подтверждения сведений, указанных в гарантийном талоне. NOVICAM может отказать в бесплатном гарантийном обслуживании, если информация на штампе ОТК нечитабельна (невозможно разобрать дату проведения технического контроля). Настоящая гарантия не распространяется также на изделия с измененным или неразборчивым серийным номером.

3. Во избежание повреждения, потери или удаления данных с носителей информации просим Вас извлекать такие устройства до передачи изделия на гарантийное обслуживание.

4. Все дефектные изделия/детали, которые подверглись замене на новые, переходят в собственность NOVICAM.

5. Настоящая гарантия не распространяется на:

- 5.1. периодическое обслуживание, ремонт или замену частей в связи с их естественным износом\*;
- 5.2. расходные материалы (компоненты), которые требуют периодической замены на протяжении срока службы изделия, например, элементы питания;
- 5.3. риски, связанные с транспортировкой Вашего изделия «до» и «от» NOVICAM;
- 5.4. повреждения или модификации в результате:
  - а) неправильной эксплуатации, включая:
    - неправильное обращение, повлекшее физические, косметические повреждения или повреждения поверхности, деформацию изделия или повреждение жидкокристаллических дисплеев;

## ГАРАНТИЙНЫЙ ТАЛОН

- нарушение правил и условий установки, эксплуатации и обслуживания изделия, изложенных в Руководстве по эксплуатации и другой документации, передаваемой потребителю в комплекте с изделием;
- установку или использование изделия с нарушением технических стандартов и норм безопасности, действующих в стране установки или использования;
- б) использования программного обеспечения, не входящего в комплект поставки изделия или в результате неправильной установки программного обеспечения, входящего в комплект изделия;
- в) использования изделия с аксессуарами, периферийным оборудованием и другими устройствами, тип, состояние и стандарт которых не соответствует рекомендациям изготовителя изделия;
- г) ремонта или попытки ремонта, произведённых лицами или организациями, не являющимися NOVICAM или официальными сервис-центрами NOVICAM;
- д) регулировки или переделки изделия без предварительного письменного согласия с NOVICAM;
- е) небрежного обращения;
- ж) несчастных случаев, пожаров, попадания насекомых, инородных жидкостей, химических веществ, других веществ, затопления, вибрации, высокой температуры, неправильной вентиляции, колебания напряжения, использования повышенного или неправильного питания или входного напряжения, облучения, электростатических разрядов, включая разряд молнии, и иных видов внешнего воздействия или влияния.

6. Настоящая гарантия распространяется исключительно на аппаратные компоненты изделия. Гарантия не распространяется на программное обеспечение.

\*Под естественным износом понимается ожидаемое уменьшение пригодности детали в результате износа или обычного воздействия окружающей среды. Интенсивность износа и долговечность детали, зависит от условий ее работы (характера нагрузки, величины удельного давления, температуры и т. д.), а также материала детали, регулировки, смазки, своевременности и тщательности выполнения работ по техническому обслуживанию, соблюдения правил и условий эксплуатации видеокамеры, изложенных в Руководстве по эксплуатации видеокамеры NOVICAM.

Все возникающие вопросы Вы можете задать на форуме

[www.forum.novicam.ru](http://www.forum.novicam.ru)

Адреса Авторизированных

Сервисных Центров (АСЦ)

Вы можете посмотреть на сайте

[www.novicam.ru](http://www.novicam.ru)

Собрано в Китае из оригинальных комплектующих производства Японии  
под контролем НОВИКАМ РОССИЯ







отдел  
технического  
контроля

**NOVICAM**  
WIDEN YOUR VIEW

