

**ТЕХНИЧЕСКОЕ ОБСЛУЖИВАНИЕ**

Техническое обслуживание блока питания осуществляется Потребителем в соответствии с настоящим паспортом. Персонал, обслуживающий данные изделия, должен иметь группу по электробезопасности не ниже III.

Техническое обслуживание заключается в периодическом (не реже раза в 6 месяцев) внешнем осмотре блока питания, с удалением пыли мягкой тканью и контроле работоспособности по внешним признакам:

- свечение индикаторов;
- переход на резервный режим (проверяется путем отключения блока питания от питающей сети);
- замена (при необходимости) аккумуляторной батареи, сетевого предохранителя и предохранителя АКБ.

**ТРАНСПОРТИРОВАНИЕ И ХРАНЕНИЕ**

Блок питания в упаковке предприятия-изготовителя следует транспортировать любым видом транспорта в крытых транспортных средствах.

При транспортировке и хранении блока питания аккумуляторная батарея должна быть извлечена.

**ГАРАНТИЙНЫЕ ОБЯЗАТЕЛЬСТВА**

Срок гарантии устанавливается 60 месяцев с момента (даты) ввода в эксплуатацию или даты продажи источника питания. Если дата продажи или ввода в эксплуатацию не указаны, срок гарантии исчисляется с момента (даты) выпуска блока питания.

Срок службы блока питания – 10 лет с момента (даты) изготовления.

Гарантия не распространяется на блок питания, имеющие внешние повреждения корпуса и следы вмешательства в конструкцию.

Гарантийное обслуживание производится сервисным центром ООО "Аккордтек", расположенным по адресу: 127410, Россия, г. Москва, Алтуфьевское шоссе, д. 41А, стр. 1, пом. 22.  
Телефон: 8 (800) 770-04-15, +7 (495) 223-01-00



**БЛОК БЕСПЕРЕБОЙНОГО ПИТАНИЯ  
МОДЕЛЬ ББП-20, ББП-20 (Исп.1), ББП-30N  
ПАСПОРТ**

**ОПИСАНИЕ И РАБОТА**

Блок питания ББП-20, ББП-20 (Исп.1), ББП-30N (в дальнейшем блок питания) предназначен для бесперебойного электропитания устройств и приборов охранно-пожарной сигнализации, систем видеонаблюдения и связи, контроля доступа напряжением 12 В постоянного тока.

Блок питания предназначен для эксплуатации в закрытых помещениях.

Обозначение технических условий – ТУ 4371-001-40267658-06.

**УСЛОВИЯ ЭКСПЛУАТАЦИИ**

Климатические условия:

- температура окружающей среды от -15°С до +50°С;
- относительная влажность воздуха не более 80% (при температуре +35°С и ниже).

По устойчивости к климатическим воздействиям окружающей среды блок питания относится к группе исполнения В4 по ГОСТ 12997-84.

Не допускается присутствие в воздухе паров агрессивных сред (кислот, щелочей и пр.).

По устойчивости к механическим воздействиям блок питания относится к группе исполнения V2 по ГОСТ 12997-84.

**ТЕХНИЧЕСКИЕ ХАРАКТЕРИСТИКИ**

Технические характеристики блока питания приведены в табл. 1.

Таблица 1.

№ п/п	Наименование параметра	Значение параметра		
		ББП-20	ББП-20 (Исп.1)	ББП-30N
1	Диапазоны напряжения питающей сети, В~	110 - 250		
2	Частота тока, Гц	50 ± 5%		
3	Номинальный ток нагрузки, А	2,0	2,0	3,0
4	Максимальный ток нагрузки, А	2,5	2,5	3,5
5	Ток заряда максимальный, при заряженной АКБ, А	До 1		
6	Выходное напряжение, В	при сетевом питании	12,6 (регулируется 11,7 – 14,7 ± 5%)	
		при автономном питании	не более 13,7	
7	Рекомендуемая емкость АКБ, А*ч	7		
8	Номинал предохранителя на АКБ, А	2,0	2,0	3,0

**СВИДЕТЕЛЬСТВО О ПРИЕМКЕ**

Модель: \_\_\_\_\_

Дата выпуска « \_\_\_\_ » \_\_\_\_\_ 20\_\_ г.

Адрес предприятия - изготовителя:  
ООО "Аком", 170040, Россия, Тверская обл., г. Тверь, 50 лет Октября пр-кт, дом № 43д

**ОТМЕТКИ ПРОДАВЦА**

Продавец \_\_\_\_\_

Дата выпуска « \_\_\_\_ » \_\_\_\_\_ 20\_\_ г.

**ОТМЕТКИ О ВВОДЕ В ЭКСПЛУАТАЦИЮ**

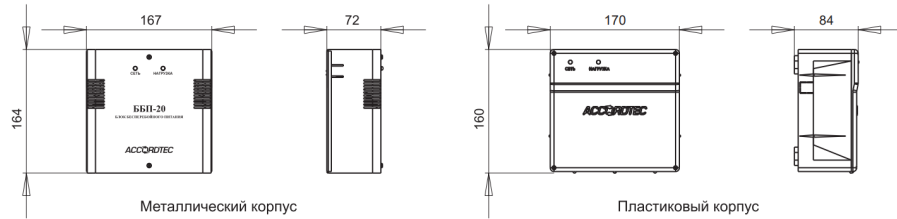
Монтажная организация \_\_\_\_\_

Дата ввода в эксплуатацию « \_\_\_\_ » \_\_\_\_\_ 20\_\_ г.

**ГАБАРИТНЫЕ РАЗМЕРЫ**

Габаритные размеры изделия представлены на рис. 1.

Рисунок 1.



Блок питания обеспечивает зарядку аккумуляторной батареи емкостью 7А\*ч., устанавливаемой потребителем в корпус источника током до 1 А и поддерживает ее в заряженном состоянии при наличии сетевого напряжения от (~) 110В до 250В.

Тип аккумуляторной батареи – кислотная необслуживаемая, номинальным напряжением 12 В.

Блок питания рассчитан на круглосуточную работу.

Блок питания обеспечивает автоматический переход на питание от встроенной аккумуляторной батареи при пропадании сетевого напряжения на рабочем фидере и обратно. Задержка переключения на аккумуляторную батарею – отсутствует.

На лицевой панели расположены световые индикаторы, отображающие состояние блока питания. Левый индикатор «СЕТЬ»: красный (горит – источник работает от сети ~220 В; не горит – отсутствует напряжение в сети). Правый индикатор «НАГРУЗКА»: зеленый (горит – на клеммах «НАГРУЗКА» присутствует напряжение 12 В).

В случае необходимости замены АКБ при отсутствии сетевого напряжения необходимо:

- отключить АКБ от блока питания;
- подключить новую АКБ, соблюдая полярность;
- нажать и удерживать кнопку К1 пока не включится зеленый индикатор.

**СОСТАВ ИЗДЕЛИЯ И КОМПЛЕКТ ПОСТАВКИ**

В состав изделия входят собственно блок питания и встраиваемая кислотная необслуживаемая аккумуляторная батарея. Комплект поставки источника питания должен соответствовать перечню, указанному в табл. 2.

Таблица 2. Комплект поставки

*Примечание: аккумуляторная батарея в комплект поставки не входит и поставляется отдельно по заказу Потребителя.*

Наименование	Кол-во
Блок бесперебойного питания	1
Дюбель - гвоздь	4
Руководство по эксплуатации	1
Тара упаковочная	1

Блок питания упакован в полиэтиленовый пакет и уложен в коробку из картона.

**МАРКИРОВКА И ПЛОМБИРОВАНИЕ**

На лицевой стороне крышки блока питания указаны:

- наименование Предприятия-изготовителя (товарный знак);

На корпусе блока питания указаны:

- наименование или условное обозначение источника питания;

- заводской номер изделия.

Маркировка потребительской тары содержит:

- наименование Предприятия-изготовителя (товарный знак);

- наименование и условное обозначение блока питания;

- знак соответствия.

Крышка блока питания пломбируется (посредством установки под винт крышки пломбировочной чашки)

монтажной организацией после монтажа источника с оформлением акта об установке на объекте.

**МЕРЫ БЕЗОПАСНОСТИ**

При эксплуатации блока питания следует соблюдать «Межотраслевые правила по охране труда (правила безопасности) при эксплуатации электроустановок».

Класс безопасности -I по ГОСТ 12.2.007.0-75.

Конструкция блока питания обеспечивает степень защиты IP 20 по ГОСТ 14254-96.

Блок питания обеспечивает электронную защиту от превышения тока нагрузки и короткого замыкания в цепи нагрузки. В цепи АКБ защита от короткого замыкания обеспечивается использованием предохранителя (плавкой вставки 2).

Источниками опасности блока питания являются предохранитель (плавкая вставка) по цепи сетевого напряжения ~220В и контакты ~220В колодки для подключения кабеля питания.

Блок устанавливается вертикально на стенах или других конструкциях охраняемого помещения, в местах, где отсутствует доступ посторонних лиц.

Установку/снятие, монтаж, ремонт производить при отключенном сетевом напряжении ~220В от блока питания.

Следует обращать внимание на соблюдение полярности при подключении нагрузки и аккумуляторной батареи.

Запрещается использовать предохранители (плавкие вставки), несоответствующие техническим требованиям (табл. 1), а также любые виды перемычек.

Запрещается эксплуатация блока питания без защитного заземления.

Запрещается закрывать вентиляционные отверстия источника питания.

Запрещается транспортировать блок питания с установленной в нем аккумуляторной батареей.

**ПОДГОТОВКА К ИСПОЛЬЗОВАНИЮ**

- на месте установки провести разметку крепления корпуса блока питания к стене в соответствии с расположением крепежных отверстий на задней стенке корпуса (расстояние от уровня пола до нижней стенки источника должно быть не менее 200 мм);

- закрепить блок питания в вертикальном положении, предварительно выведя кабели питания и нагрузки внутрь корпуса через заднюю стенку, либо отогнув боковой «лепесток» крышки корпуса;

- подключить кабель сетевого питания (~220В) к клеммам сетевой колодки согласно схеме подключения (рис. 2) соблюдая фазировку, подать сетевое напряжение ~220В;

- измерить напряжение на клеммах «НАГРУЗКА» и, при необходимости, отрегулировать ее при помощи подстроечного резистора VR1, отключить сетевое питание;

- подключить кабели нагрузки 12В к клемме «НАГРУЗКА», расположенной на плате блока питания, соблюдая полярность, указанную на схеме подключения (рис.2);

- установить и подключить аккумуляторную батарею с помощью наконечников, соблюдая полярность (красный провод подключается к плюсовой клемме аккумулятора, черный провод - к минусовой);

- проверить правильность произведенного монтажа;

- подать сетевое напряжение ~220В;

- убедиться, что левый индикатор светится красным, а правый – зеленым цветом; отключить сетевое напряжение и убедиться, что блок питания перешел на резервное питание от аккумуляторной батареи (левый индикатор «СЕТЬ» не светится, правый индикатор «НАГРУЗКА» светится зеленым); заново подать сетевое напряжение ~220В;

- закрыть крышку корпуса и опломбировать ее.

Рисунок 2.

