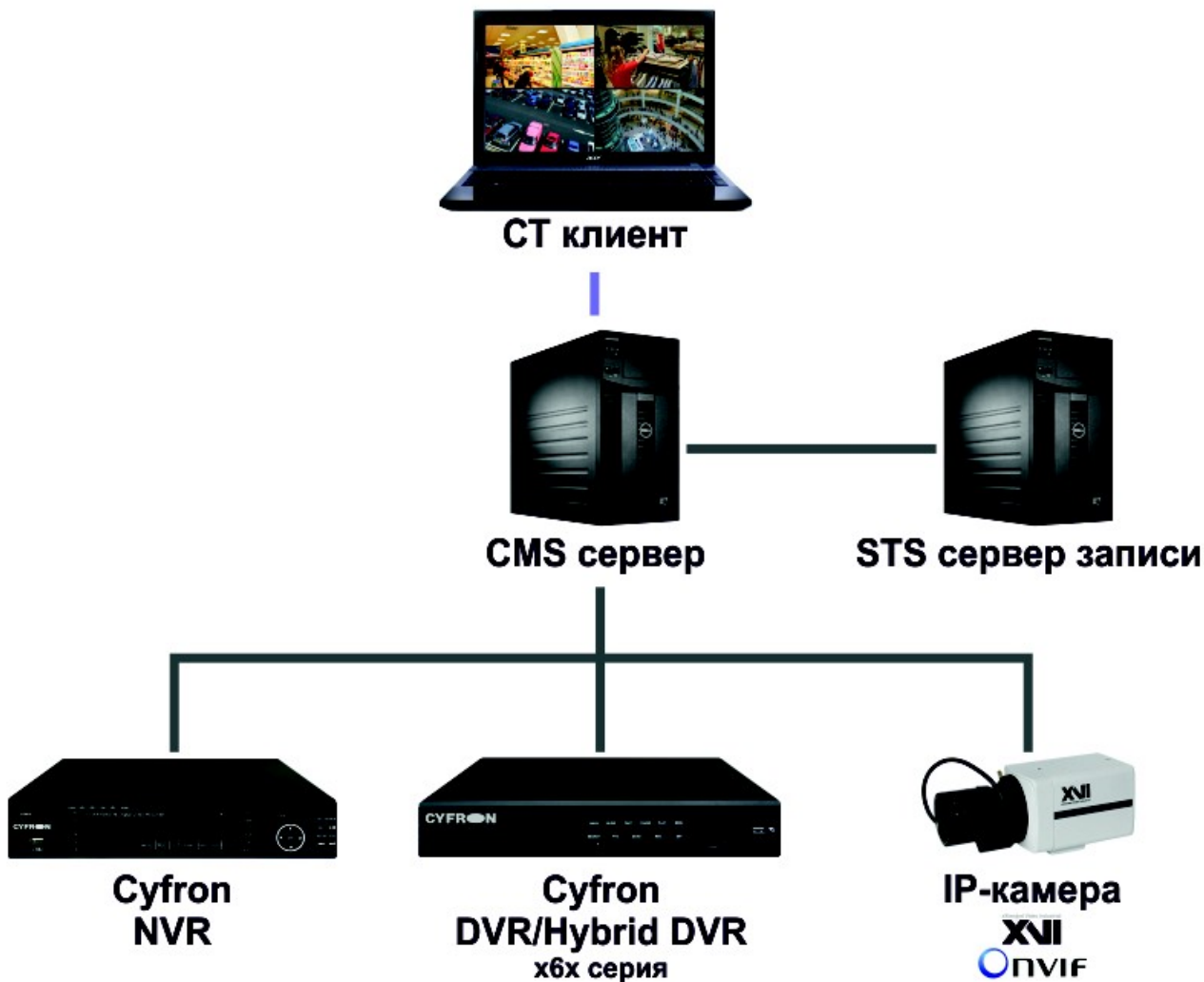


Инструкция по настройке программного комплекса
Cyfron NVR

Оглавление

1	Программа «CMS сервер».....	5
1.1	Установка программы «CMS сервер».....	5
1.2	Описание программы «CMS сервер».....	6
2	Программа «СТ клиент».....	7
2.1	Установка программы «СТ клиент».....	7
2.2	Описание работы программы «СТ клиент».....	9
2.2.1	Подключение к «CMS серверу».....	9
2.2.2	Основное меню программы.....	10
2.2.2.а	Просмотр видео.....	11
2.2.2.б	Воспроизведение записи.....	15
2.2.2.в	Электронные карты.....	18
2.2.2.г	Матричный просмотр.....	19
2.2.2.д	Журнал системы.....	19
2.2.2.е	Настройка системы.....	19
2.2.2.ж	Настройка устройств.....	22
2.2.2.з	Настройка пользователей.....	25
2.2.2.и	Настройка тревожных событий.....	28
2.2.2.к	Настройка карты.....	34
3	Программа «STS сервер записи».....	37
3.1	Установка программы «STS сервер записи».....	37
3.2	Описание работы программы «STS сервер записи».....	39
3.2.1	Подключение «STS сервера записи» к «CMS серверу».....	39
3.2.2	Настройка «STS сервера записи».....	39
3.2.2.а	Сетевые параметры.....	40
3.2.2.б	Настройка хранилищ.....	40
3.2.2.в	Устройства.....	41
3.2.2.г	Расписание записи.....	41
3.2.2.д	Состояние записи.....	42



Описание программного комплекса

Программное обеспечение для удаленной работы с IP видео регистраторами Cyfron содержит широкий набор функций, основные из них перечислены ниже:

- Просмотр живого видео с камер подключенных к видео регистраторам Cyfron;
- Просмотр живого видео с устройств поддерживающих ONVIF;
- Воспроизведение архива с регистраторов Cyfron;
- Работа с электронными картами;
- Отображение событий системы и оборудования;
- Настройка IP регистраторов;
- Гибкая настройка прав пользователей;
- Управление тревожными событиями;
- Запись видео архива на выделенный сервер;
- и многие другие.

Для лучшего понимания принципов построения систем на описываемом программном комплексе, ознакомьтесь со структурной схемой, приведенной ниже.

Расшифровка обозначений на схеме:

- **СТ клиент** — клиентское ПО, служит для функций мониторинга (просмотра живого видео, архива и т.д.) и администрирования системы, может быть установлен на выделенный для этих целей ПК;
- **CMS сервер** — программное обеспечение для организации доступа нескольких клиентов к единому перечню оборудования с разными уровнями доступа. Может использоваться на одном ПК совместно с «СТ клиент».
- **STS сервер записи** — программа для выполнения записи видео архива как по расписанию, так и по тревожным событиям. Может быть установлено на один ПК совместно с ПО «СТ клиент» и «STS сервер записи».
- **Cyfron NVR** — IP видеорегистратор марки Cyfron.
- **Cyfron DVR/Hybrid DVR x6x серия** — аналоговый или гибридный видеорегистратор марки Cyfron серии x6x, например DV862H или DV1662H.
- **IP-камера XVI** — цифровая камера, подключенная по протоколу ONVIF. (Работа камер других производителей не гарантируется, для выяснения совместимости обращайтесь в тех. поддержку Cyfron).

1 Программа «CMS сервер»

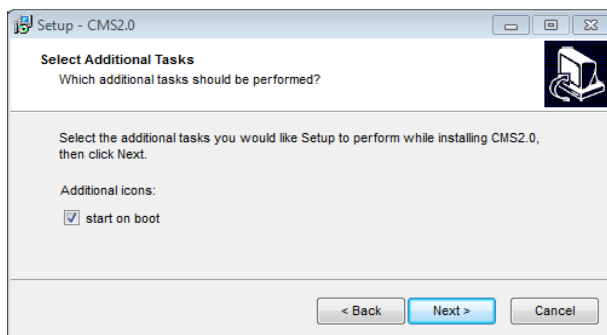
Данная программа предназначена для предоставления доступа одному или нескольким клиентам (СТ клиент) к подключенному оборудованию, серверам записи архива (STS сервер записи). Она выполняет функции хранения настроек пользователей реакции системы на тревожные события, ретрансляции потоков, и т.д.

1.1 Установка программы «CMS сервер»

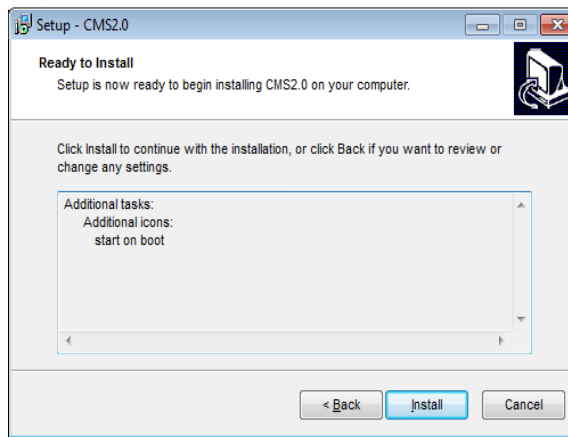
Для установки программы "CMS сервер" необходимо запустить файл "CMS_setup.exe" при этом необходимо, чтобы файл "CMS.cfg" находился в той же директории, что и запускаемый файл. После запуска файла установки вы увидите на экране следующее окно:



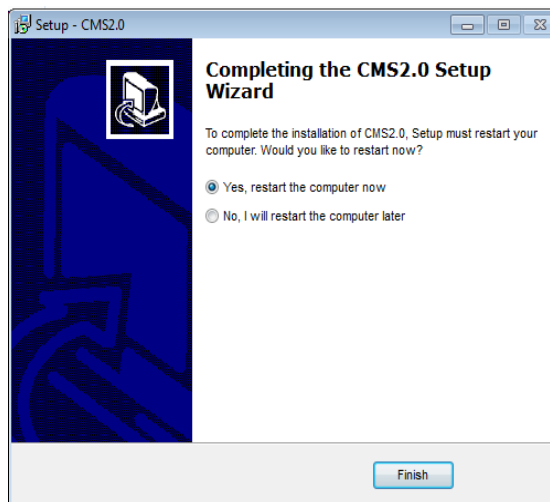
Для продолжения установки нажмите "Next", после этого перед вами откроется следующее окно:



Для автоматического запуска программы при загрузке компьютера установите галочку "start on boot" и нажмите "Next". Следующее окно содержит информацию о выбранных режимах установки:



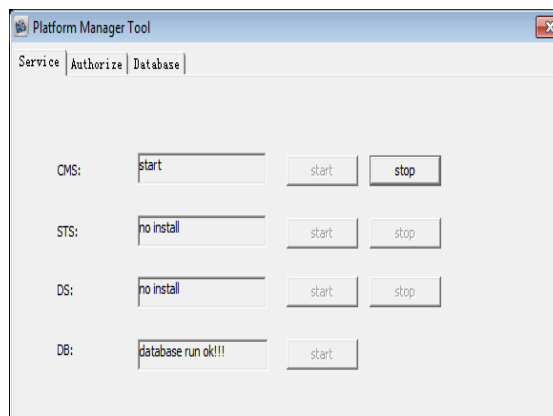
Для продолжения установки нажмите "Install".



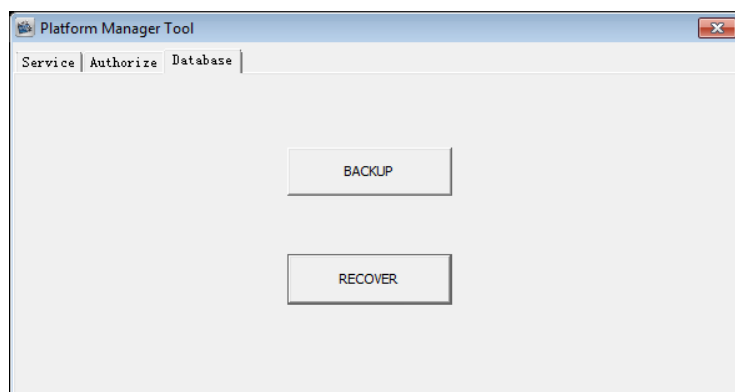
Для завершения установки нажмите «Finish». После перезагрузки ПК убедитесь в том, что программа запущена.

1.2 Описание программы «CMS сервер»

В интерфейсе программы выполняется запуск/остановка сервисов (CMS, STS, DS) и резервное копирование или восстановление базы данных. Во вкладке «Service» отображается информация о состоянии запущенных сервисов, так же возможна принудительная их остановка.



Во вкладке «Database» выполняется резервное копирование и восстановление базы данных.



В вкладке «Authorize» зарезервирована и на текущий момент не используется.

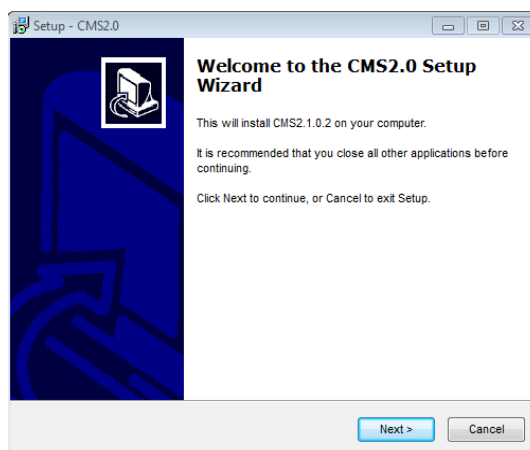
2 Программа «СТ клиент»

Эта программа служит для визуального доступа к ресурсам видео сервера «CMS». Она позволяет выполнять онлайн просмотр видео с камер подключенных к регистраторам или непосредственно к «CMS серверу», предоставляет доступ к архивам устройств и «STS сервера», использовать и настраивать электронную карту, производить удалённое конфигурирование устройств и разграничивать права доступа пользователей к вышеперечисленным функциям.

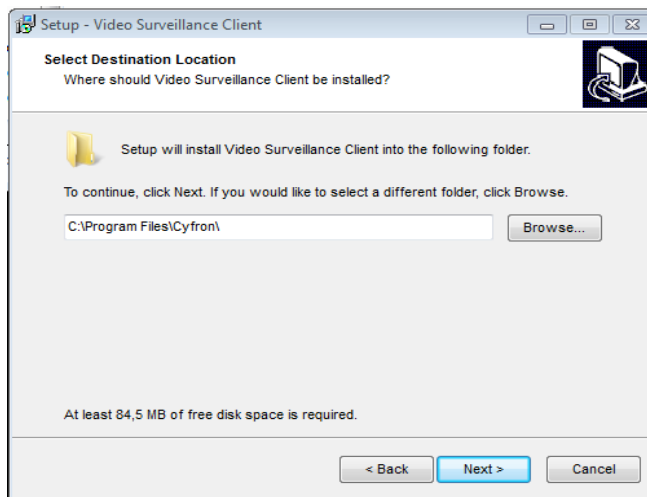
2.1 Установка программы «СТ клиент»

Установка программы может выполняться как на выделенный ПК, так и на ПК на котором уже установлена программа «CMS сервер».

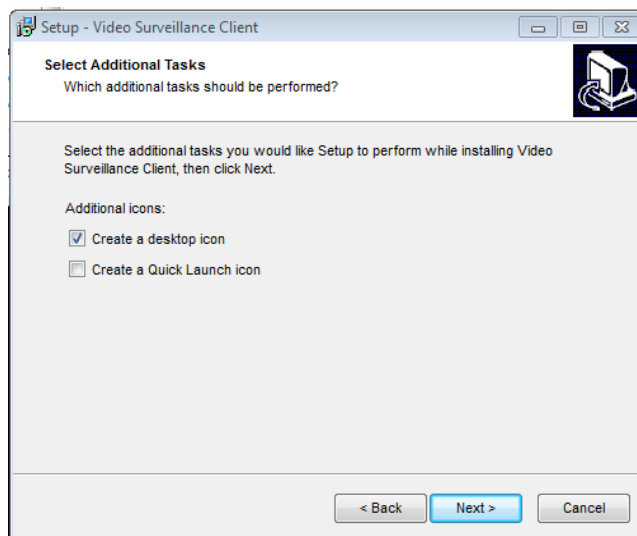
Для установки программы запустите файл «СТ_ru_setup.exe». После запуска файла установки вы увидите на экране следующее окно:



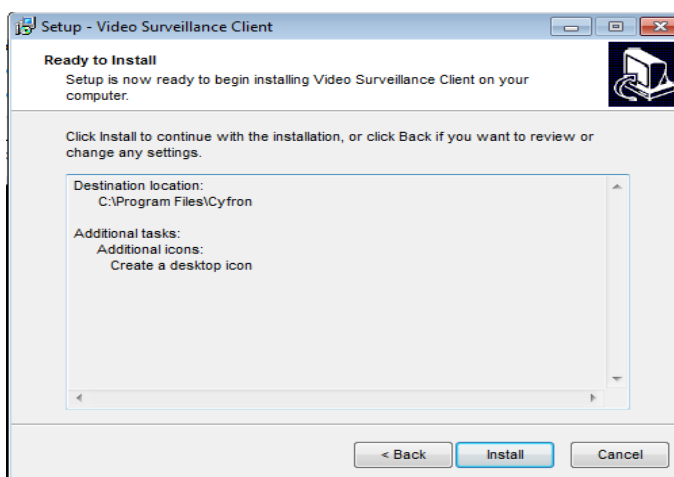
Для продолжения установки нажмите "Next", после этого перед вами откроется следующее окно:



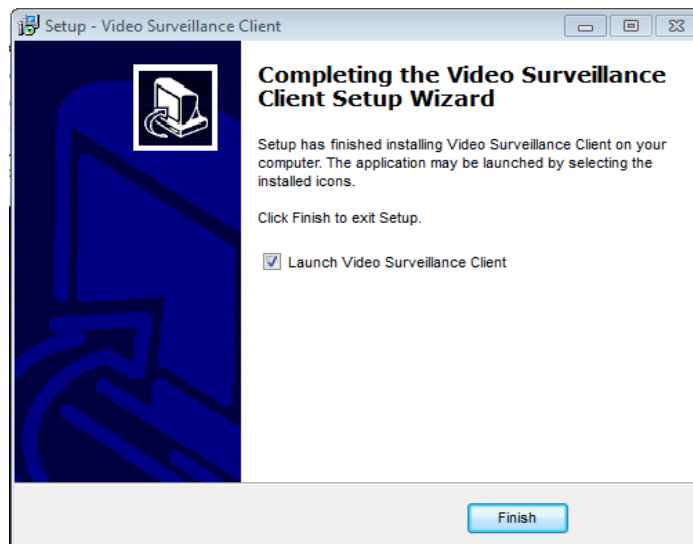
Если необходимо, изменение пути установки программы нажмите «Browse» и выберите каталог, для продолжения установки нажмите «Next».



Для создания ярлыков на рабочем столе и в панели быстрого доступа, установите галочки в соответствующих полях и нажмите «Next», после этого откроется следующее окно:



В открывшемся окне отображается информация о сделанных ранее настройках, для продолжения нажмите «Install». По завершению установки откроется нижеследующее окно:



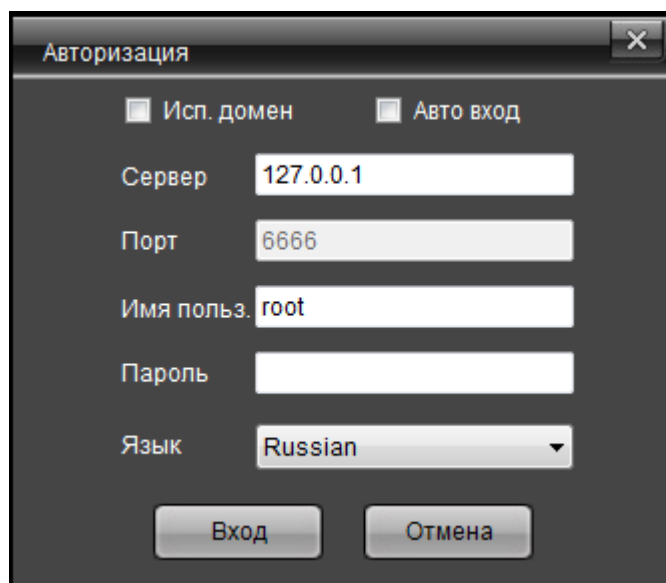
Для запуска программы после завершения установки поставьте галочку напротив «Launch Video Surveillance Client», для завершения установки нажмите «Finish».

2.2 Описание работы программы «СТ клиент»

Ниже описаны функции и настройки программы «СТ клиент» и администрирование ею программы «CMS сервер».

2.2.1 Подключение к «CMS серверу»

После запуска программы откроется окно авторизации:



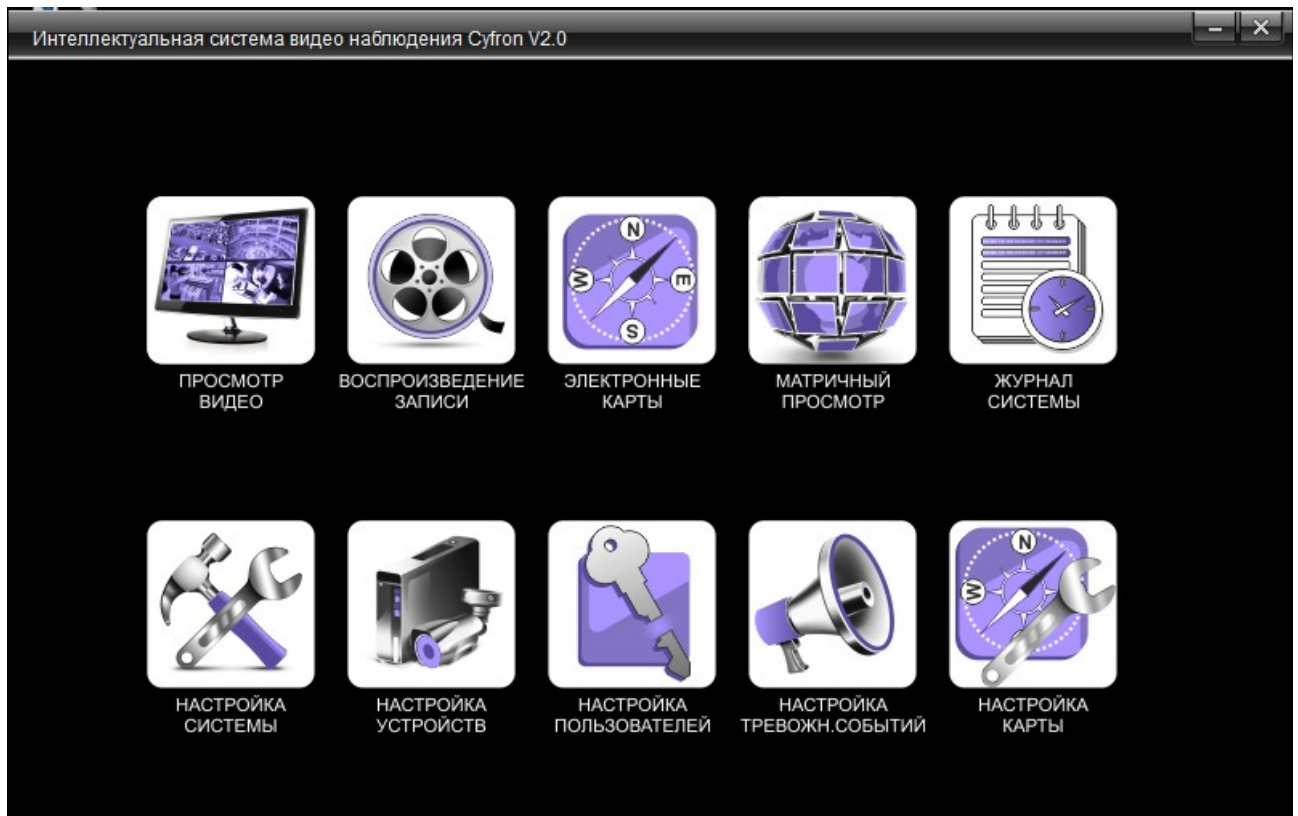
Ниже описаны параметры необходимые авторизации для подключения к «CMS серверу»:

- **Исп. Домен** — использовать для авторизации доменное имя пользователя (временно не используется).
- **Авто вход** — установите галочку для автоматического входа при запуске программы.
- **Сервер** — поле для ввода имени или IP-адреса «CMS сервера».

- **Имя польз.** - поле для ввода имени пользователя.
- **Пароль** — поле для ввода пароля.
- **Язык** — выбор языка интерфейса программы.
- **Вход** — нажмите для подключения к серверу.
- **Отмена** — выход из программы.

2.2.2 Основное меню программы

После подключения к «CMS серверу» откроется основное окно программы:



В последующих пунктах руководства подробно описаны пункты основного меню.

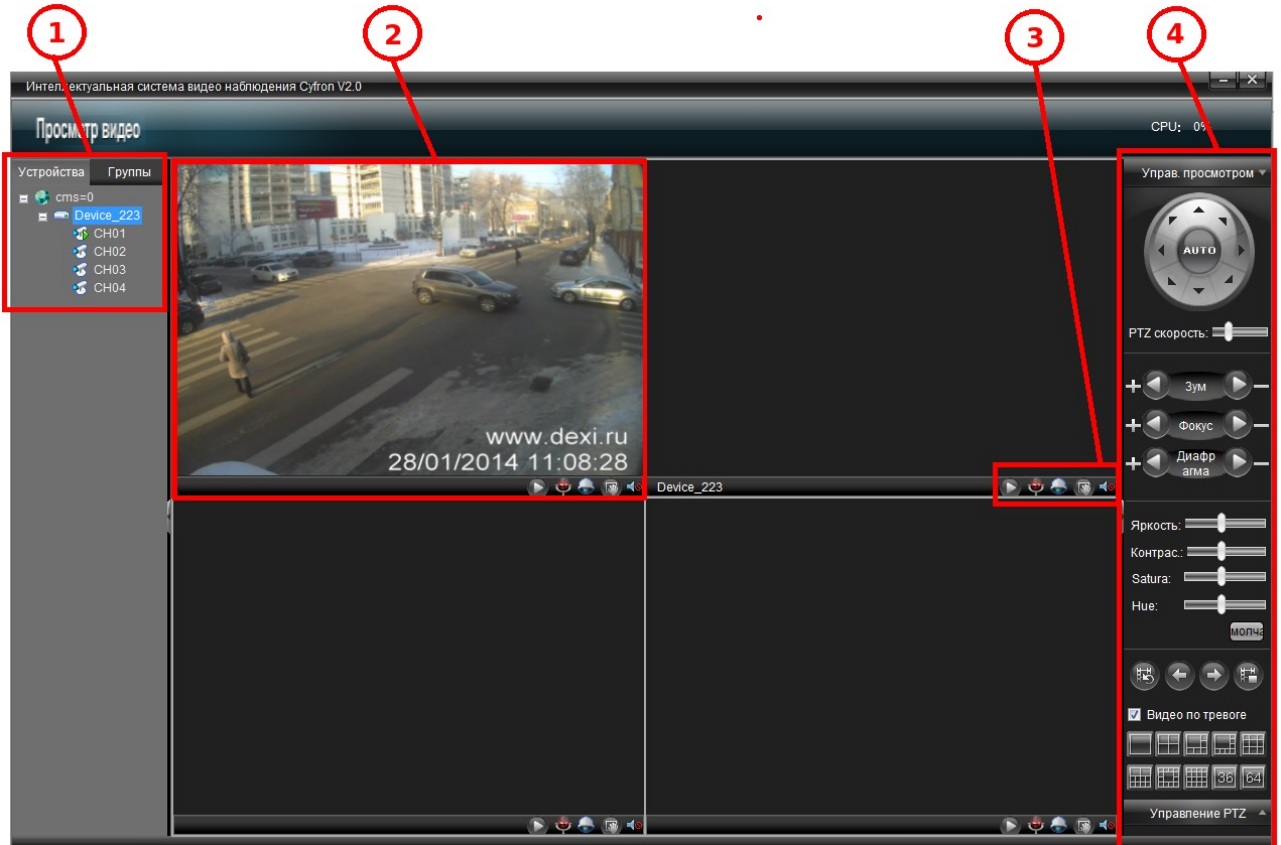
2.2.2.a Просмотр видео



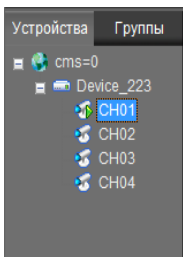
В данном пункте меню выполняется просмотр живого видео с подключенных устройств.

Примечание: для просмотра видео с удалённых устройств необходимо произвести их подключение в систему CMS, для этого перейдите в пункт меню «Настройка устройств»


Далее следует описание функций доступных при просмотре видео, на рисунке расположенном ниже отображено окно «Просмотра видео»:



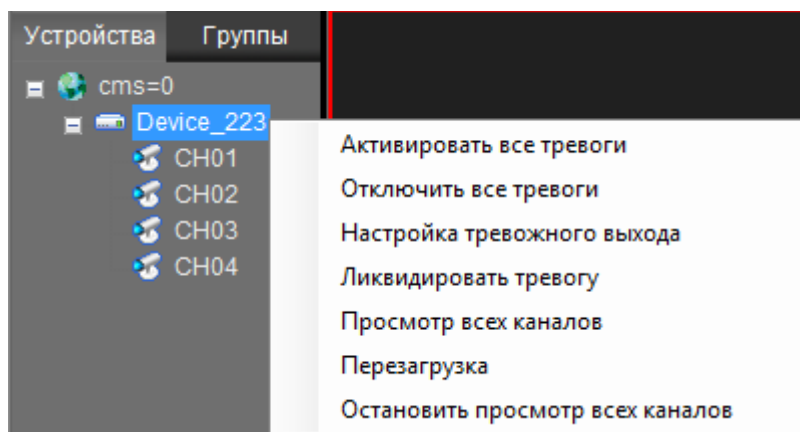
1 - Список доступных устройств и групп камер.



Устройства: в этом окне отображается список доступных устройств, отображение каналов устройства происходит при двойном клике мышью по выбранному устройству. Двойной клик по каналу устройства выводит изображение с камеры на свободное окно просмотра с наименьшим порядковым номером. Для выбора произвольного окна, «перетасщите» удерживая левую кнопку манипулятора мышью, выбранный канал на соответствующее окно.

Каналы отображаемые в окнах обозначаются индикатором «»

Для вывода дополнительного контекстного меню нажмите правой кнопкой мыши на выбранном устройстве, пункты меню описаны ниже:



- **Активировать все тревоги** — производит запуск реакции программы CMS, на тревожные события в устройствах, настроенные в «Настройке тревожных событий».
- **Отключить все тревоги** — отключает функции описанные выше.
- **Настройка тревожного выхода** — вызывает окно настройки тревожного выхода устройства.
- **Ликвидировать тревогу** — сброс тревожных событий.
- **Просмотр всех каналов** — вывод в окна просмотра всех каналов устройства.
- **Перезагрузка** — выполнить перезагрузку устройства.
- **Остановить просмотр всех каналов** — остановить просмотр всех каналов с устройства.

Группы: данный режим позволяет объединять каналы устройств в «группы». Конфигурирование групп каналов осуществляется в разделе «Настройка системы» и будет описано ниже. Принципы работы с каналами аналогичны работе с «Устройствами».

2 - Окно просмотра изображения камеры.

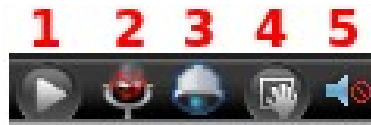
В этом окне отображается живая картинка с камер, при чём в режиме просмотра нескольких каналов одновременно, происходит отображение дополнительного потока (при настройках программы по умолчанию). Принудительное переключение потоков возможно в случае соответствующей настройки программы (см. пункт «Настройка системы»).

Контекстное меню, в окне просмотра, вызывается нажатием на правую клавишу мыши в окне просмотра и содержит следующие пункты:

- **Остановить просмотр** — остановка вывода видео на экран для выбранного канала.
- **Остановить просмотр всех камер** - остановка вывода видео на экран всех каналов.
- **На полный экран** — вкл./выкл. полно экранного режима просмотра (без панелей).
- **Захват картинки** — сохранение снимка экрана.
- **Воспроизвести запись немедленно** — проигрывание архива.
- **Режим экрана** — выбор режима отображения видео на экране (4:3 или 16:9 или «На полный экран»).

- **Отправить на ТВ стену** - функция зарезервирована.

3 - Панель быстрого доступа с набором кнопок, выполняющих наиболее часто используемыми функциями.



1 — запуск воспроизведения архива по выбранному каналу.

2 — включение голосовой связи.

3 — выбор режима управления масштабированием:



- режим, в котором колесо прокрутки мыши управляет оптическим увеличением PTZ камеры.

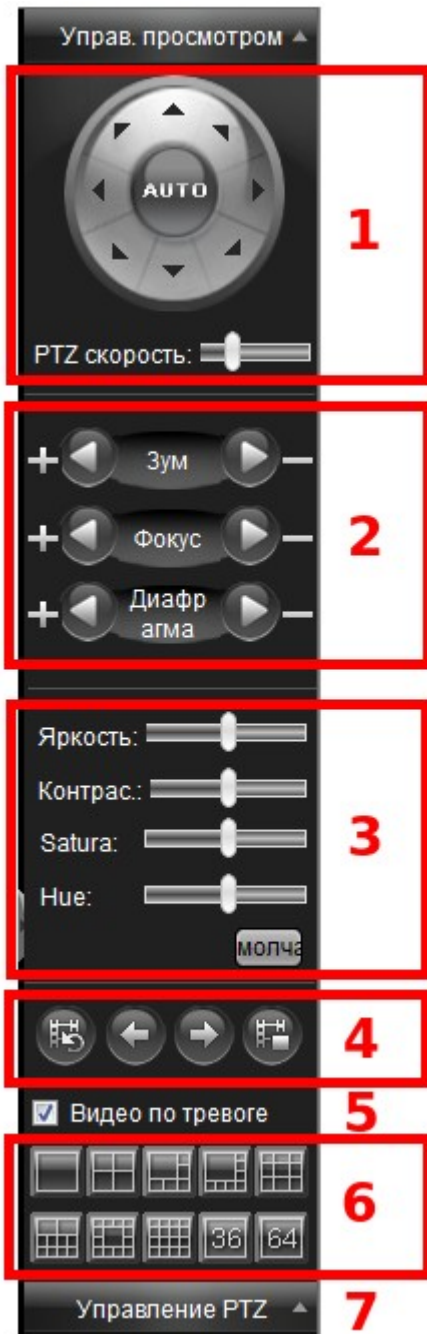


- режим, в котором колесо прокрутки мыши, выполняет функцию цифрового масштабирования изображения

4 — режим «магнитная рука» используется при масштабировании.


5 — вкл./выкл. Звук с микрофона камеры.


4 - Панель правления PTZ камерами, настройки отображения на экране.



1 — инструмент управления поворотом PTZ камеры.
 2 — инструмент управления объективом PTZ камеры.
 3 — настройка яркости, контраста и т.д. изображения выбранного канала.

4 — инструмент управления циклическим просмотром:

 - запуск циклического просмотра

 - переключение между группами циклического просмотра.

5 — вкл./выкл. отображения видео в случае тревоги, настроенной в меню «Настройка тревожных событий» .

6 — выбор режима деления экрана.

7 — переключение в расширенный режим управления PTZ камерой.

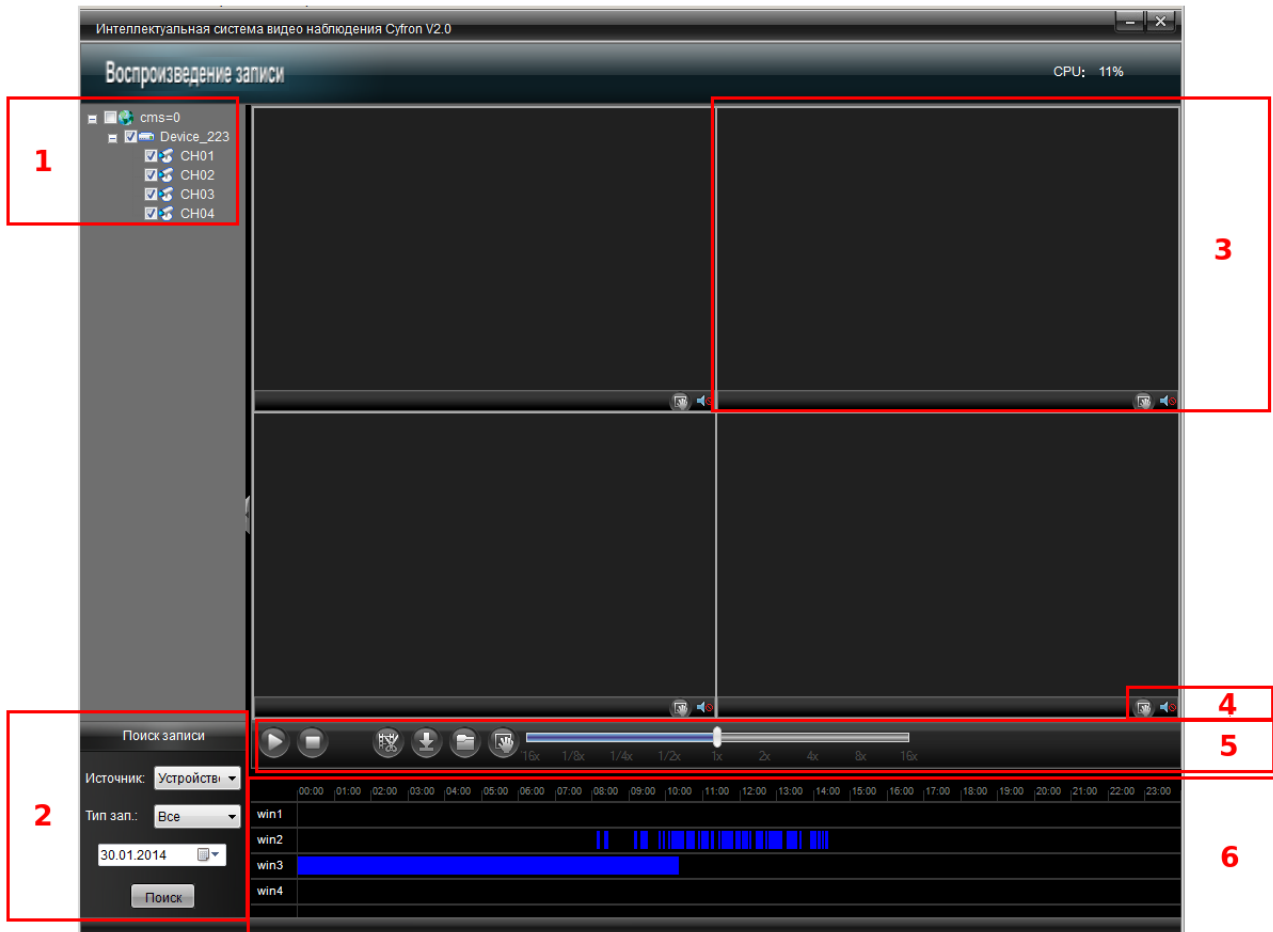
2.2.2.6 Воспроизведение записи.



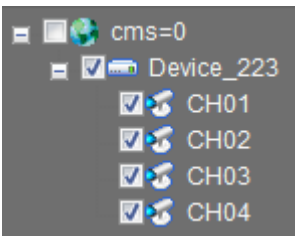
В данном меню производится просмотр видеозаписей хранящихся на подключенных устройствах или «STS сервере записи».

Примечание: для просмотра записей с удалённых устройств необходимо произвести их подключение в систему CMS, для этого перейдите в пункт меню «Настройка устройств».

Далее следует описание функций доступных при просмотре записи, на рисунке расположенном ниже отображено окно «Просмотра записи»:

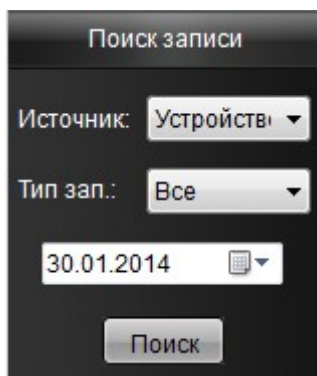


1 — Область отображения устройств.



Устройства: в этом окне отображается список доступных устройств. Выбор каналов для воспроизведения записи производится установкой галочек. Допускается одновременное воспроизведение до 4-х каналов, при этом возможно воспроизведение камер только с одного устройства.

2 — Поиск записи.



После выбора устройства и канала необходимо выбрать:

- Источник — может быть «Устройство» или «STS сервер записи».
- Тип записи — позволяет отображать «Все» записи, или сделанные по «Расписанию» а так же только тревожные события.
- Дата — выберите дату за которую необходим архив.
- Поиск — нажмите для получения информации об архиве.

3 — Окно просмотра записи.

Область экрана, в которой отображается видео запись. При нажатии на окне правой кнопки мыши, отображается контекстное меню, в котором можно изменить контраст и яркость картинку. Также можно изменить пропорции картинку и развернуть на полный экран.

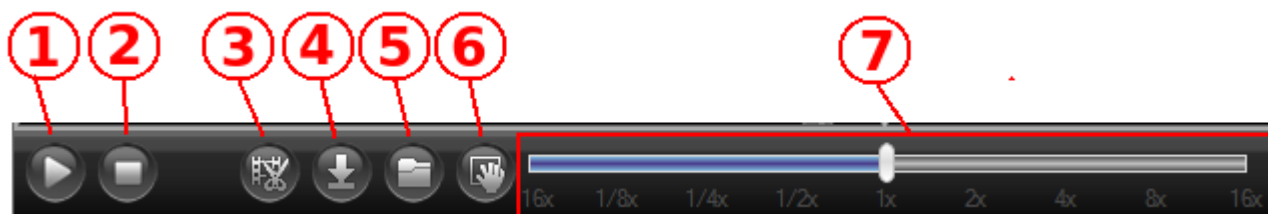
4 — Панель быстрого доступа.

Панель содержит следующие возможности:

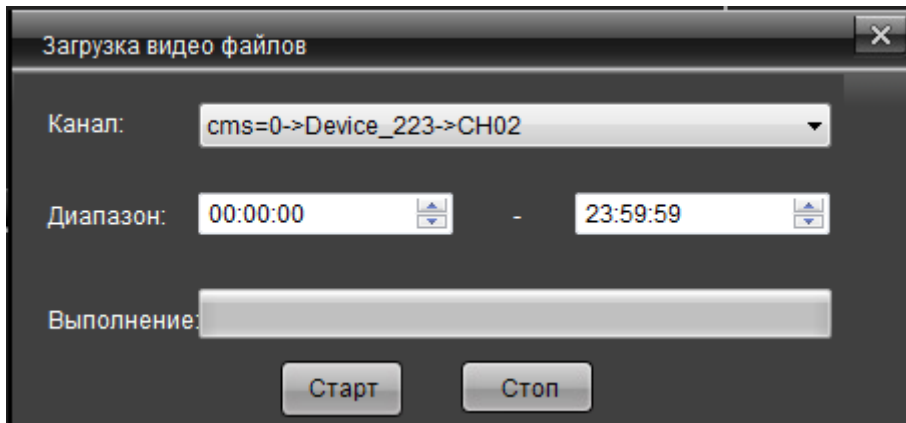
- - режим «магнитная рука» используется для перемещения по изображению при масштабировании;
- - вкл./выкл. Звука.

5 — Панель управления просмотром.

Ниже описаны функции панели управления просмотром.



- 1 - запуск/пауза воспроизведения записи.
- 2 - остановить просмотр записи.
- 3 - запись фрагмента видео.
- 4 - загрузка фрагмента видео на локальный ПК, при нажатии откроется окно:



Канал — выбор канала, запись с которого будет сохраняться.

Диапазон — настройка диапазона времени, за которое будет сохранена запись.

Выполнение — отображает процесс выполнения сохранения.

Старт — нажмите для начала процесса сохранения архива видео.

Стоп — нажмите для остановки процесса сохранения видео.

5 — запуск универсального плеера позволяющего воспроизводить сохраненные записи.

6 - режим «магнитная рука» используется при масштабировании.

7 — панель настройки скорости отображения записи.

6 — панель визуального отображения видеозаписей «тайм-лайн».

На панели визуально отображается время записи. Цвет «линии» зависит от типа записи:

синий — запись по расписанию;

желтый — запись по движению;

красный — запись по тревоге;

розовый, голубой — запись по движению или тревоге;

зелёный — запись вручную.



Для запуска воспроизведения видео наведите манипулятор мышь, ориентируясь на шкалу времени, на интересующий фрагмент и выполните двойное нажатие на левую кнопку мыши.

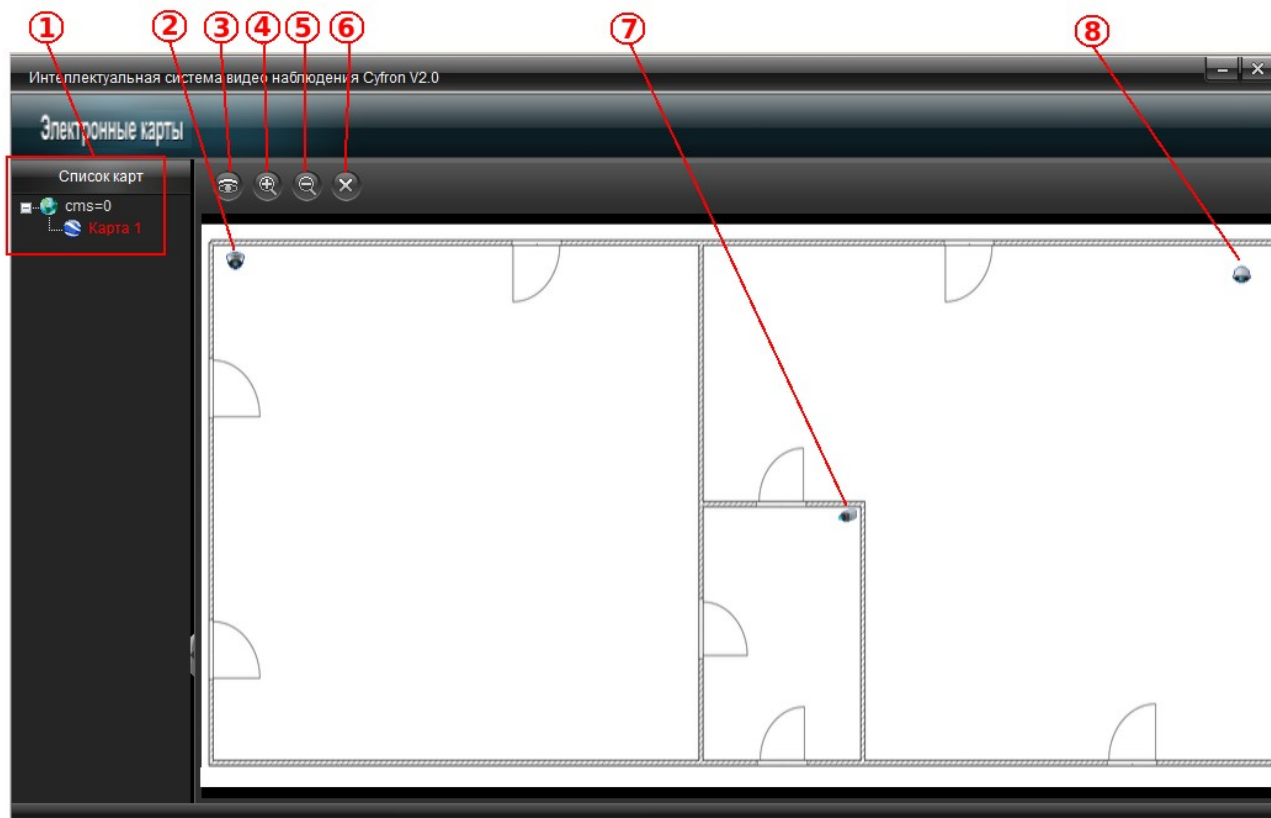
2.2.2.в Электронные карты.



В данном меню осуществляется работа с электронной картой. Этот режим отображения позволяет визуализировать расположение камер, например на схеме помещения.

Примечание: электронная карта создается в меню «Настройка карты», процесс её создания описан ниже в одноименном разделе руководства.

Ниже приведено описание кнопок и функций просмотра электронной карты.



- 1 — Список карт, в котором отображаются доступные карты.
- 2 — Купольная камера на схеме.
- 3 — Кнопка вызова многоканального просмотра всех доступных на карте каналов.
- 4 — Увеличение масштаба карты на экране.
- 5 — Уменьшение масштаба карты на экране.
- 6 — Закрыть карту.
- 7 — Камера стандартного дизайна на схеме.
- 8 — Поворотная камера на схеме.

Для вывода живого видео с камеры на карте, наведите указатель на значок камеры и дважды «кликните» левой кнопкой мыши. При нажатии правой клавишей мыши на значке камеры откроется контекстное меню, содержащее следующие пункты:

Просмотр канала — вывод живого видео с выбранной камеры.

Воспроизв. - отрывает окно просмотр видео записи по выбранному каналу.

Управление PTZ - вывод живого видео с выбранной камеры, в режиме управления PTZ камерой.

2.2.2.г Матричный просмотр



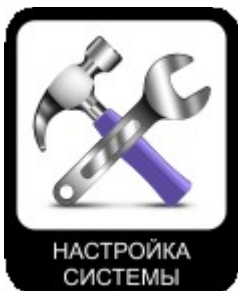
В данном меню выполняется настройка и отображение изображения с декодеров аналогового сигнала. Функция зарезервирована и на текущий момент не используется.

2.2.2.д Журнал системы



В этом меню осуществляется доступ к журналам тревог и системы.

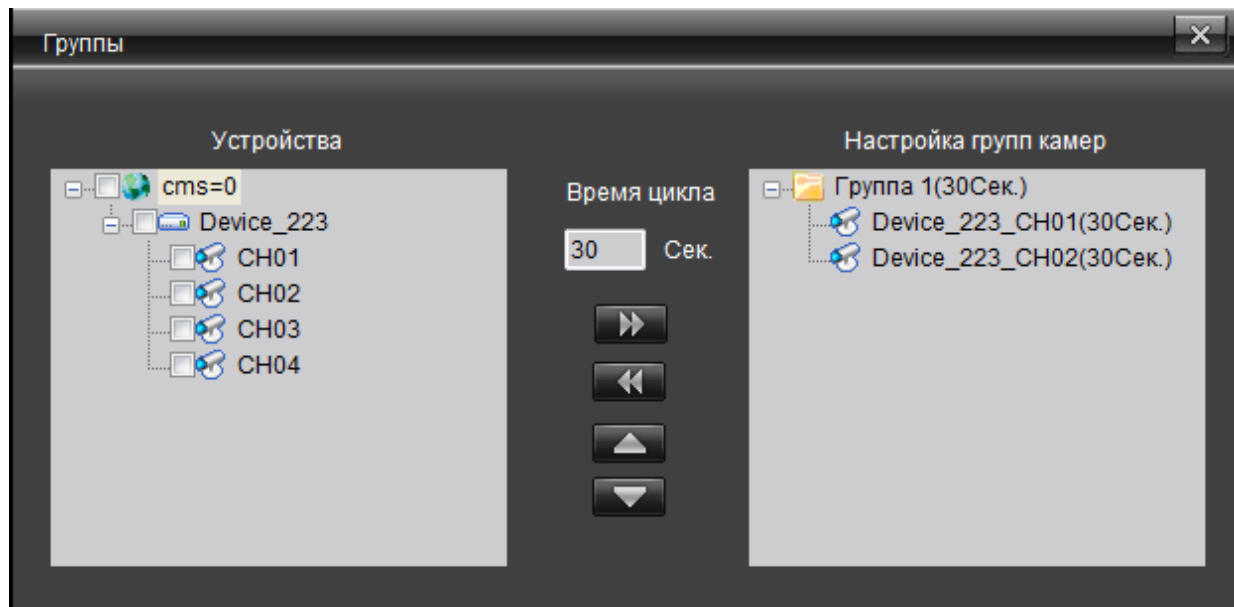
2.2.2.е Настройка системы



В этом меню производится настройка параметров программы «СТ клиент». Ниже описаны основные параметры системы.

- **Пути сохранения** — выбор места хранения файлов:
 - х **Захват картинки** — выбор папки для сохранения изображения при захвате картинки;
 - х **Фрагмент видео** - выбор папки для сохранения фрагмента видео, получаемого при просмотре архива;
- х **Сохранение загрузок** - выбор папки для сохранения видео файлов, загруженных с устройств.
- **Защита паролем при бездействии** - для включения этой функции необходимо установить галочку в пункте «Интервал» и выбрать время, спустя которое произойдет блокировка системы паролем.
- **Открывать просмотр видео на полный экран** — при запуске просмотра видео с камер, открывает полно экранный режим (все меню скрыты и открываются при нажатии «Esc»).
- **Предзапись** — для активизации функции предзаписи , установите галочку «Вкл. Предзапись», и выберите длительность предварительной записи (от 5 до 60 сек).



- **Настройка групп камер** — в данном пункте меню производится объединение камер в группы. Эта функция позволяет отображать камеры, заранее выбранные пользователем и объединенные в логические группы, в том числе для циклического просмотра.



В поде «устройства» отображаются доступное оборудование и каналы видео.

В поле «Настройка групп камер», создаются группы камер, для этого необходимо вызвать контекстное меню (нажатием правой кнопки мыши) и выбрать «Добавить группу». Для добавления камер в группу, пометьте галочками, необходимые камеры и нажмите «>>».

Удаление камеры из группы происходит при нажатии «<<», перед этим необходимо выделить мышкой интересующую камеру.

Для сортировки последовательности каналов, выберите канал и используя кнопки  и  для перемещайте его по списку, до достижения требуемой позиции.

«Время цикла» - параметр задающий промежуток времени между переключениями каналов в группе, при циклическом просмотре.

- **Режим циклического просмотра** — содержит два режима:
 - × По группам — в этом режиме, в случае циклического просмотра, происходит переключение между группами камер.
 - × Внутри группы — циклическое отображение камер, только в рамках выбранной группы.
- **Авто вход** - включение автоматического входа в систему, при запуске программы.
- **Запуск просмотра при старте** — автоматический переход в режим отображения живого видео с камер, при запуске программы.
- **Отображение индикатора состояния канала** — включение и настройка интервала обновления, индикатора показывающего ведётся ли запись по каналу, в данный момент.
- **Автоматическое переключение потоков** — включение/выключение автоматического

переключения видео потоков, при разворачивании картинки на полный экран. При включении этой функции появляется дополнительный выбор «медленный» или «быстрый» канал. При выбор «Медленного канала» от устройства получается поток с пониженным битрейтом.

- **Перенаправление всех I8** — выполняет перенаправление потоков всех видео потоков устройств подключенных по протоколу I8.
- **Отображать панель управления каналом** — включение/выключение «панели быстрого доступа с набором кнопок» описанной в пункте «2.2.а Просмотр видео п.п.3»
- **Управление мышью** — выбор функций мыши по умолчанию: масштабирование или управление PTZ камерой.

Для сохранения настроек нажмите «ДА», сброс на исходные значения выполняется при нажатии «Сброс».

2.2.2.ж Настройка устройств

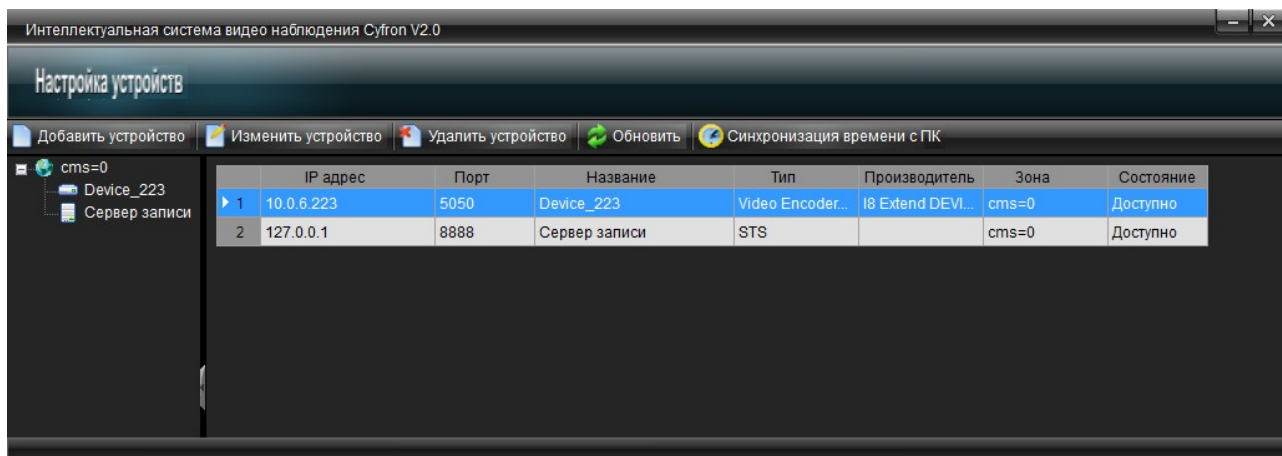


В этом пункте меню производится подключение устройств и их настройка.

Примечание: некоторые параметры устройства устройств, не возможно настроить удаленно, например, выбрать режим работы регистратора с IP камерами. Эту настройку необходимо производить непосредственно в меню регистратора.

Для настройки параметров устройств, нажмите правой кнопкой мыши на выбранном устройстве и в открывшемся меню, выберите «Настройки устройства».

В табличной части экрана отображается информация о подключенных устройствах а так же их доступность.



- **Добавить устройство** — нажмите для добавления нового устройства, в результате откроется окно, содержащее следующие поля:

- ◆ **Зона** — выберите, из выпадающего списка зону к которой будет принадлежать устройство.
- ◆ **Тип устройства** — возможно подключение 3-х типов устройств:

Video Encoder (DVR, DVS, IPC, NVR, IP Ball) — выберите для подключения регистраторов или IP камер.

STS — выберите для подключения «STS сервера записи».

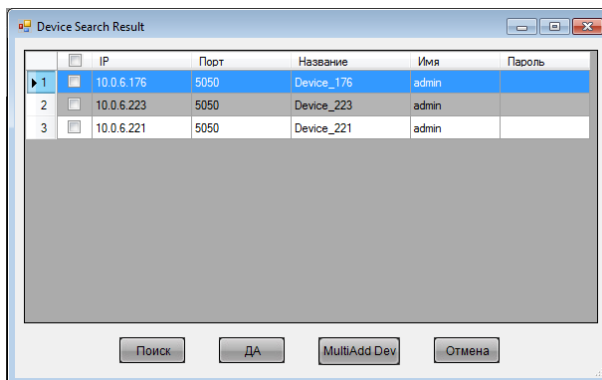
TV Wall — в данный момент не используется.

- ♦ **Производ.** - выберите производителя оборудования или протокол, по которому будет производится подключать устройство.

Для гибридных регистраторов Cyfron серии DVxxbх выберите - «**Cyfron HDVR**».

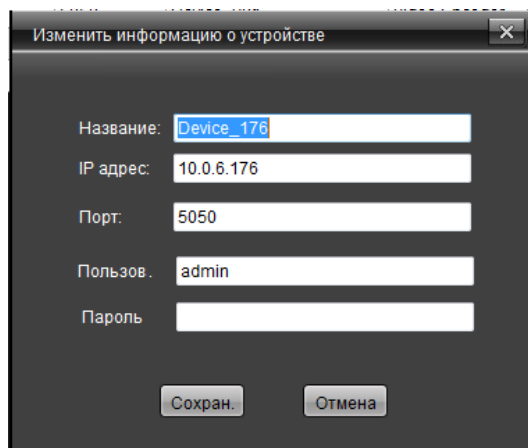
Для IP регистраторов Cyfron серии NV выберите - «**Cyfron NVR**».

Для автоматического поиска регистраторов в сети нажмите «**Поиск**»:



В открывшемся окне нажмите «Поиск», в результате в табличной части отобразится список доступных регистраторов. Выберите необходимое устройство и нажмите «Да». Для одновременного добавления нескольких устройств пометьте галочками необходимые и нажмите «MultiAdd Dev». Для выхода из меню нажмите «Отмена».

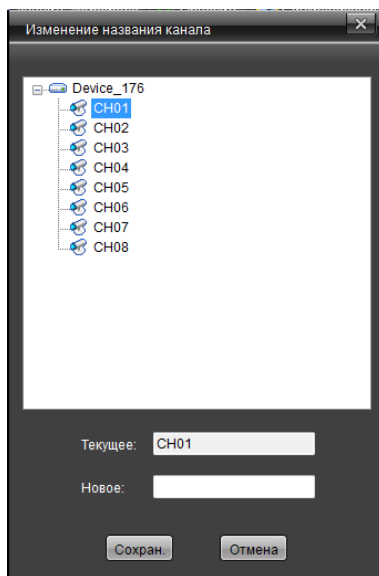
- ♦ **IP адрес** — поле для ввода сетевого адреса устройства.
 - ♦ **Порт** — поле для ввода сетевого порта устройства (для NVR по умолчанию 5050)
 - ♦ **Название** — поле для ввода названия устройства.
 - ♦ **Пользователь** — поле для ввода имени пользователя, под которым происходит подключение к устройству.
 - ♦ **Пароль** — поле для ввода пароля доступа к устройству.
- **Изменить устройство** — выделите с помощью манипулятора мышью устройство, параметры которого необходимо изменить и нажмите «Изменить устройство», в открывшемся окне произведите редактирование полей и нажмите «Сохран.» для сохранения изменений или «Отмена», для выхода без сохранения изменений.



- **Удалить устройство** — нажмите для удаления устройства, предварительно выделив его с помощью манипулятора мышь.
- **Обновить** - нажмите для обновления списка подключенных устройств.
- **Синхронизация времени с ПК** - нажмите для автоматического обновления времени и даты на устройстве, при этом время и дата будут взяты с ПК.

При нажатии правой кнопкой мыши на выбранном IP видеорегистраторе откроется контекстное меню, содержащее следующие пункты:

- **Настройка устройства** — выбрав этот пункт, вы получите доступ к настройкам устройства. Подробное описание пунктов меню устройства, вы сможете прочитать в инструкции по эксплуатации NVR в разделе 5.4.7 Установки.
- **Редактировать канал** — выберите, для изменения отображаемого в программе названия канала. В результате выбора откроется следующее меню:



Для редактирования названия канала, выделите левой клавишей мыши нужный канал из списка, и в поле «Новое» введите название для канала. Для сохранения нажмите «Сохранить», для отмены действия нажмите «Отмена».

- **Удалить устройство** — выберите для удаления выбранного устройства.

2.2.2.3 Настройка пользователей



Войдите в данное меню, для настройки прав доступа пользователей к CMS серверу. Окно настройки пользователей содержит табличную часть с краткой информацией и описанием уже имеющихся пользователей. В левой части окна отображается зона, к которой принадлежат пользователи.

Ниже подробно описана процедура создания, редактирования и удаления пользователей.

No.	Имя пользователя	ФИО	Тип пользователя	Зона	Телефон	Отдел	Примечания
1	root	Administrator	Администратор	sms=0			
2	Охрана1	Иванов	Основной пользователь	sms=0	1112233		

Описание:

Имя: Охрана1
 ФИО: Иванов
 Телефон: 1112233
 Отдел:
 Тип: Основной по
 Зона: sms=0
 Примечания:

Права пользователя:


- Настройка тревог
- Настройка карты
- Доступ к журналу
- Запрос тревоги
- Настр. устройс.
- Разговор
- Просмотр
- Воспроиз.
- Загрузка
- PTZ

- **Добавить** — нажмите для создания нового пользователя. В результате нажатия на эту кнопку появится окно следующего содержания:



Поле «**Информация о пользователе**» содержит следующие поля для заполнения:

- **Имя** — поле для ввода имени пользователя (будет использоваться при входе в систему)
- **Пароль** — поле для ввода пароля пользователя.
- **Подтв. Пароля:** - поле для подтверждения введенного ранее пароля.
- **ФИО** — поле для ввода ФИО пользователя.
- **Телефон** — поле для ввода телефонного номера пользователя.
- **Отдел** — поле ввода подразделения организации, к которому относится пользователь.
- **Примечания** — поле для ввода дополнительной информации.
- **Тип:** - содержит два значения, «Основной пользователь» и «Администратор». Позволяет автоматически выставить права пользователя на максимальные при выборе «Администратор» и сбросить настройки на минимальные при выборе «Основной пользователь».
- **В зоне** — выбор зоны к которой будет принадлежать пользователь.
- **Копия прав** — копирование ранее настроенных прав пользователей.

Поле «**Управление настройками**» содержит следующие пункты:

- **Настройка тревог** — установите галочку для разрешения пользователю производить настройку реакцию системы на тревожные события.
- **Настройка карты** - установите галочку для разрешения пользователю выполнять настройку электронной карты.
- **Настройка устройств** - установите галочку для разрешения пользователю выполнять удалённую настройку параметров устройств. Для выбора иска устройств, к которым предоставляется доступ, нажмите  и в открывшемся списке отметьте галочками, те устройства, к которым будет предоставлен доступ.

Поле «Права доступа» содержит следующие пункты:

- **Разговор** - установите галочку для разрешения пользователю двухсторонней аудио связи, нажмите  и в открывшемся списке отметьте галочками, те устройства, к которым будет предоставлен доступ.
- **Просмотр** - установите галочку для разрешения пользователю выполнять просмотр живого видео с камер, подключенных к устройствам, нажмите  и в открывшемся списке отметьте галочками, те устройства, к которым будет предоставлен доступ.
- **Воспроиз.** - установите галочку для разрешения пользователю выполнять воспроизведение видео архива, нажмите  и в открывшемся списке отметьте галочками, те устройства, к которым будет предоставлен доступ.
- **Загрузка** - установите галочку для разрешения пользователю выполнять резервное копирование видео архива, нажмите  и в открывшемся списке отметьте галочками, те устройства, к которым будет предоставлен доступ.
- **PTZ** - установите галочку для разрешения пользователю управление PTZ камерами, нажмите  и в открывшемся списке отметьте галочками, те устройства, к которым будет предоставлен доступ.
- **Запрос тревоги** - установите галочку для разрешения пользователю получать уведомления о тревожных событиях.
- **Доступ к журналу** - установите галочку для разрешения пользователю просмотр журнала событий системы.
- **Матрица** - установите галочку для разрешения пользователю выполнять матричный просмотр, нажмите  и в открывшемся списке отметьте галочками, те устройства, к которым будет предоставлен доступ.

Для сохранения пользователя нажмите «Сохран.», для закрытия окна без сохранения изменений, нажмите «Отмена».

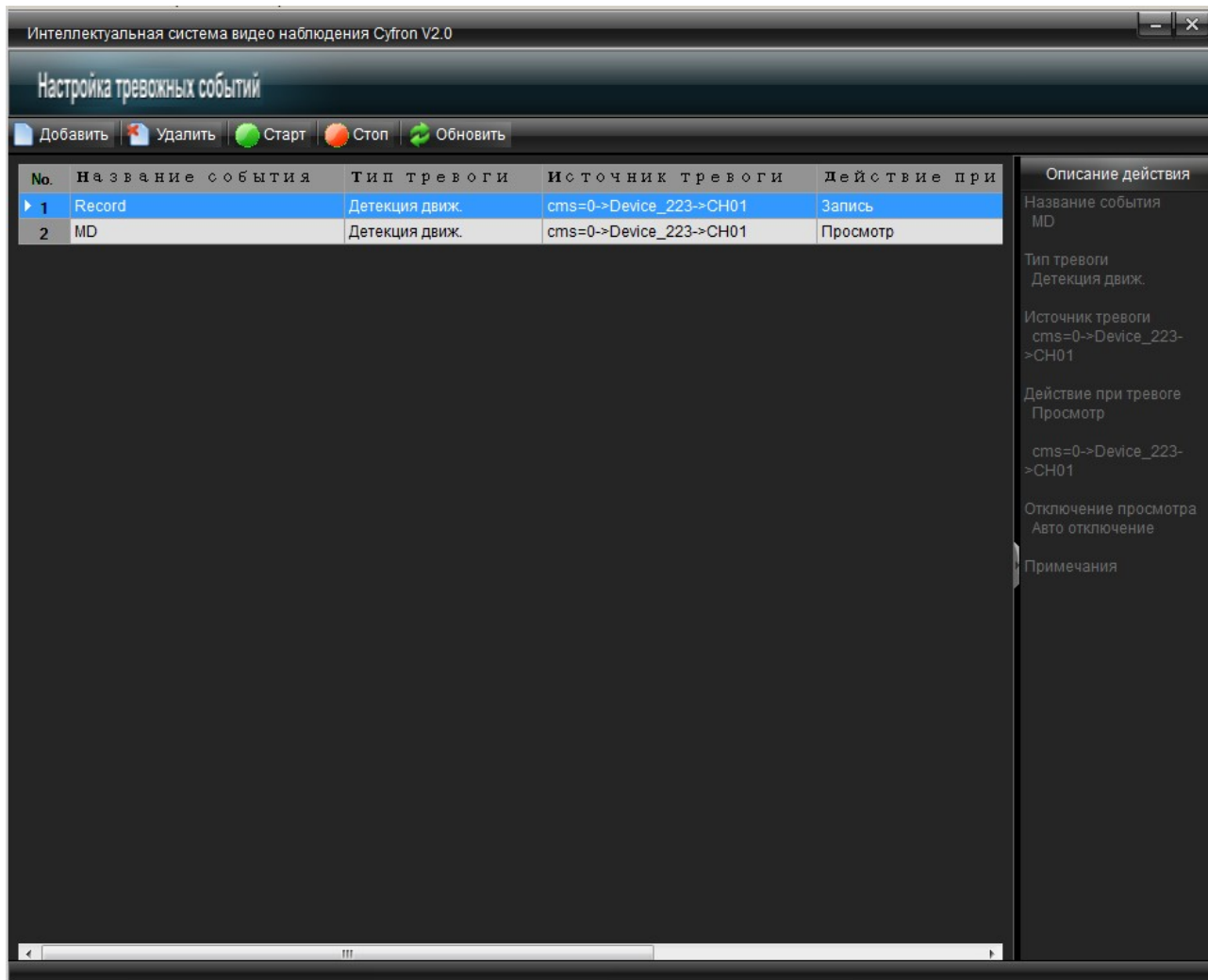
- **Изменить** — выберите пользователя из списка для изменения параметров. Для изменения доступны все поля (описанные выше) кроме «Имя», «Тип» и «В зоне».
- **Удалить** — для удаление пользователей, выделите с помощью левой клавиши мыши пользователя и нажмите «Удалить».
- **Изменить пароль** — для изменения пароля пользователя, выделите с помощью левой клавиши мыши пользователя и нажмите «Изменить пароль».

2.2.2.u Настройка тревожных событий.



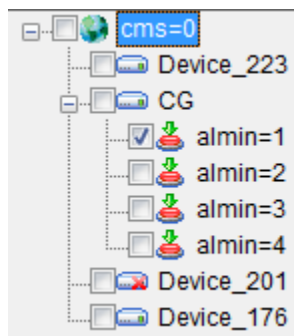
Ниже описаны настройки реакции системы на тревожные события, зафиксированные устройствами. В основном окне настроек, в табличной форме, отображаются настроенные действия системы. В правой части окна, расположено поле, в котором отображается дополнительная информация о выбранном событии.

Далее описан процесс создания настроек системы.

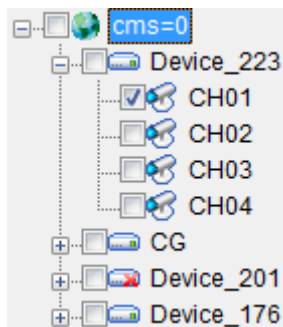




- **Добавить** — нажмите для создания нового «События», в открывшемся окне, введите название и выберите тип тревоги, по которому произойдет реакция системы.

- **Тип тревоги** — содержит следующие варианты:
 - **Трев. Вход** — событие будет активировано при срабатывании тревожного входа на устройстве. Для выбора устройства и тревожного входа, в поле «**Источник трев.**» нажмите значок , и пометьте «галочкой» необходимый канал:




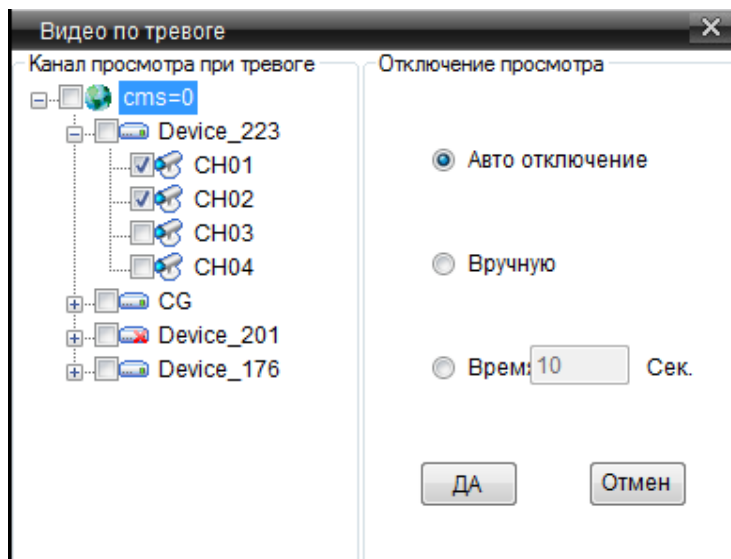
- **Детекция движ.** - событие будет активировано при детекции движения по выбранному каналу. Для выбора устройства и канала, в поле «**Источник трев.**» нажмите значок , и пометьте «галочкой» необходимый канал:




- **Накрыт. кам.** - событие будет активировано при накрытии камеры злоумышленником. Для выбора устройства и канала, в поле «Источник трев.» нажмите значок , и пометьте «галочкой» необходимый канал (как на картинке выше).
- **Потеря видео** - событие будет активировано при потере видео сигнала с камеры. Для выбора устройства и канала, в поле «Источник трев.» нажмите значок , и пометьте «галочкой» необходимый канал (как на картинке выше).
- **Выбор действия при тревоге** — содержит следующие варианты:
 - **Просмотр** — вызов окна просмотра живого видео в случае возникновения тревоги, по выбранному каналу, на необходимом устройстве.

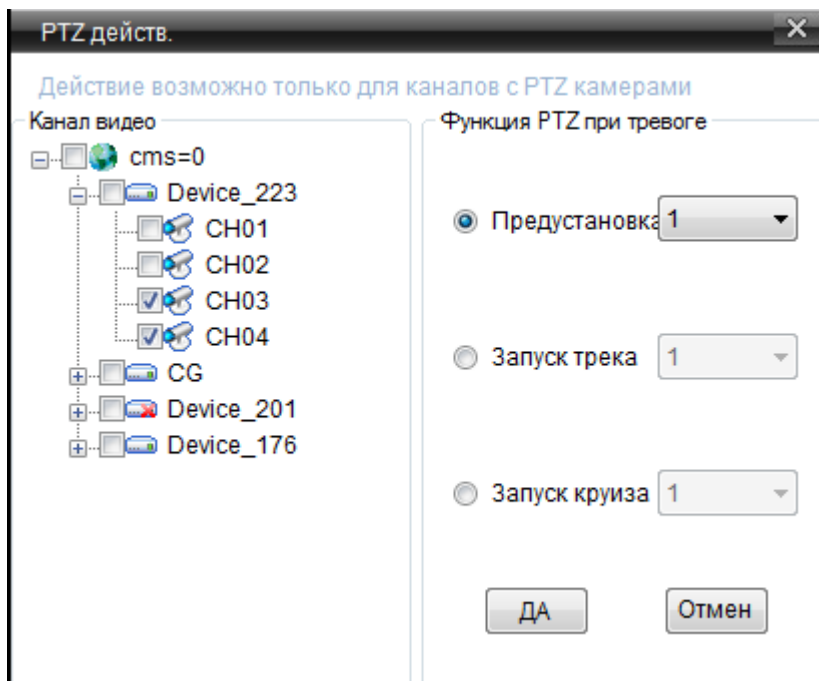
Внимание: при выборе этой функции происходит запуск живого просмотра канала, по которому произошло событие **только в режиме просмотра карты**.

Для выбора каналов, которые будут отображаться, при возникновении события, в поле «**Параметры**» нажмите кнопку , и пометьте «галочкой» необходимые каналы:




В поле «**Отключение просмотра**», выберите каким образом произойдёт остановка просмотра живого видео: автоматически (Авто отключение), вручную или по истечении заданного времени. Для сохранения параметров нажмите «Да». Для выхода из настроек, без сохранения параметров, нажмите «Отмена».

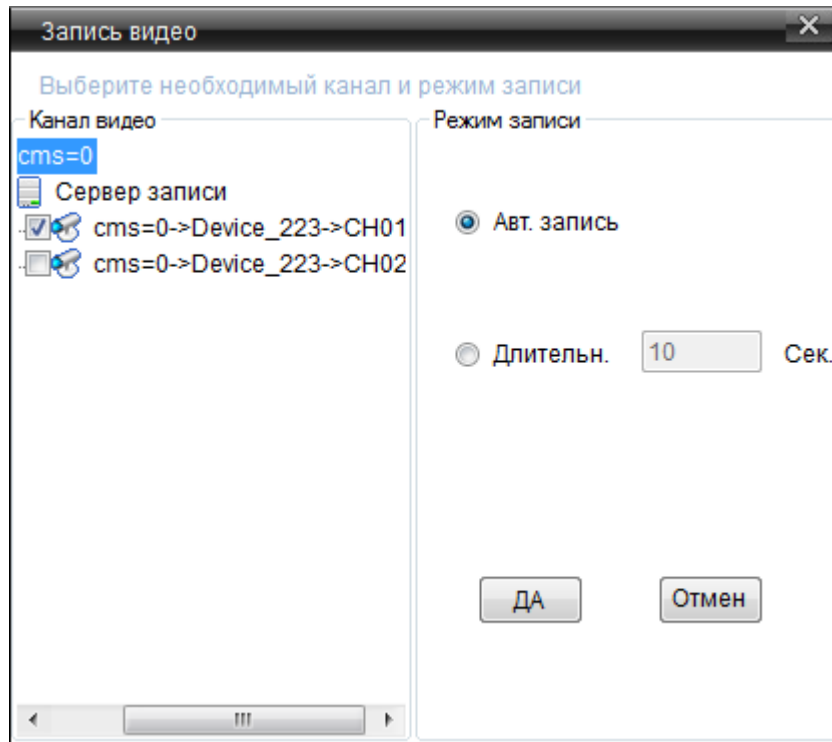
- PTZ действия.** – запуск действий PTZ камеры при возникновении события. Для выбора PTZ камер, на которых будут выполняться действия при возникновении события, в поле «**Параметры**» нажмите кнопку , и пометьте «галочкой» необходимые каналы:




В поле «Функция PTZ при тревоге» выберите действие PTZ камеры, которая будет выполнена при возникновении события: «**Предустановка**» переход заранее запрограммированную «установку» PTZ камеры, «**Запуск трека**» запуск ранее запрограммированного «маршрута» перемещения PTZ камеры, запуск ранее запрограммированного «круиза» перемещения PTZ камеры. Для сохранения параметров нажмите «Да». Для выхода из настроек, без сохранения параметров, нажмите «Отмена».

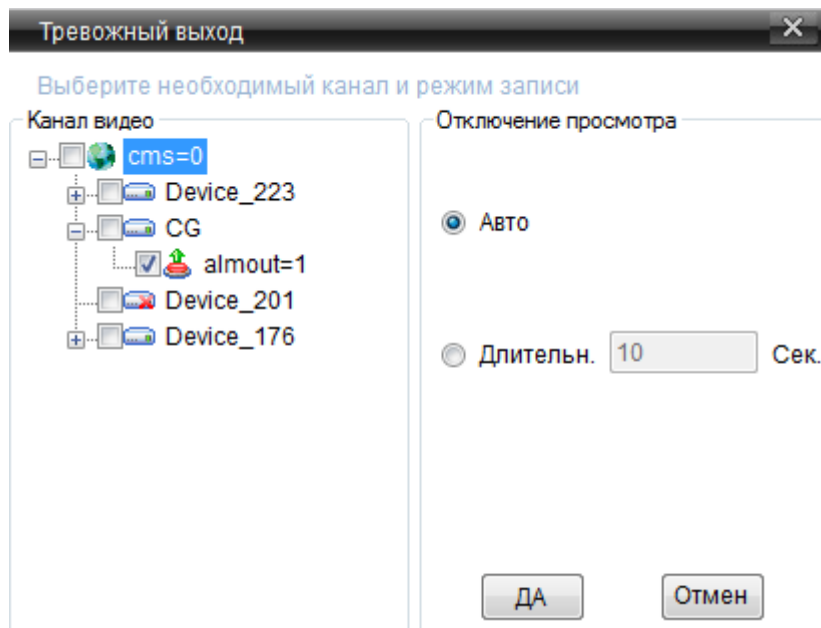
- Запись видео** — при возникновении события, выполняется запись видео, на выделенный «сервер записи». Настройки «Сервера записи» описаны в пункте «3.2.1 Подключение «STS сервера записи» к «CMS серверу»».

Для выбора канала, по которому будет выполняться запись при возникновении события, в поле «**Параметры**» нажмите кнопку , выберите «сервер записи» и пометьте «галочкой» необходимые каналы:



В поле режим записи выберите продолжительность записи: «Авт. запись» для автоматического завершения записи или «Длительн.», для задания времени записи вручную. Для сохранения параметров нажмите «Да». Для выхода из настроек, без сохранения параметров, нажмите «Отмена».

- **Тревожный выход** — при возникновении события, выполняется срабатывание тревожного выхода на выбранном устройстве. Для выбора устройства, тревожный выход которого будет активирован при возникновении события, в поле «**Параметры**» нажмите кнопку , и пометьте «галочкой» необходимые выходы:



Выберите режим отключения тревожного выхода: «Авто» - автоматическое отключение, по завершению события, «Длительн.» - задайте время, по

истечении которого будет отключен тревожный выход. Для сохранения параметров нажмите «Да». Для выхода из настроек, без сохранения параметров, нажмите «Отмена».

- **Матрица** — данная функция зарезервирована и в текущей версии не используется.
- **Примечания** — поле в которое вводятся комментарии к «Событию».
- **Удалить** — нажмите для удаления «События», предварительно выделив его в списке.
- **Старт** — выберите требуемое событие и нажмите «Старт» для запуска его работы.
- **Стоп** — для остановки работы выбранного события, нажмите «Стоп».
- **Обновить** — нажмите для обновления информации о событиях.

2.2.2.к *Настройка карты*



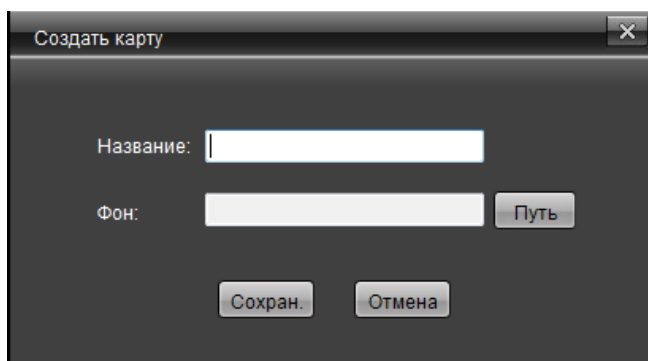
В данном меню осуществляется настройка электронной карты.

Ниже приводится описание доступных кнопок и процесса создания карты:

- 1- Список доступных карт
- 2- Увеличить масштаб карты
- 3- Уменьшить масштаб карты
- 4- Закрыть карту
- 5- Список подключенных устройств



Для создания карты «кликните» правой кнопкой мыши в поле «список карт», в появившемся меню выберите «Создать карту».



Необходимо ввести название карты и указать местоположение файла содержащего карту в формате *.jpeg при помощи кнопки «Путь».

Нажмите «Сохран.» для сохранения введенных данных.

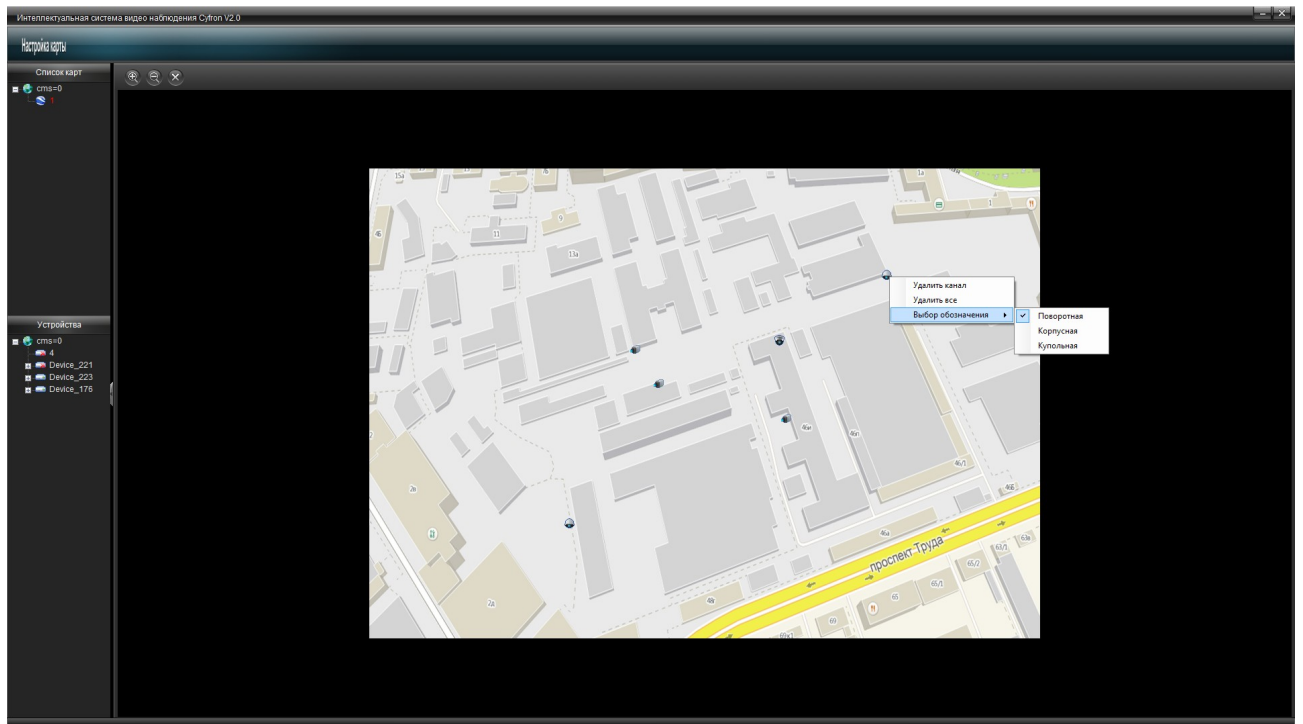
В поле «Список карт» появится созданная вами карта. Для открытия карты необходимо «кликнуть» по ней 2 раза левой кнопкой мыши или «кликнуть» правой кнопкой мыши и в выпадающем меню выбрать «Открыть карту»



Для того чтобы разместить камеры на карте необходимо, в поле «Устройства» выделить необходимый канал и не отпуская левой кнопки мыши «перетащите» его в нужное место на карте.

ИНТЕРНЕТ-МАГАЗИН: TELECAMERA.RU

Каждой камере можно задать один из 3-х типов, для этого необходимо «кликнуть» правой кнопкой мыши по камере на карте и в контекстном меню выбрать пункт «Выбор обозначения»

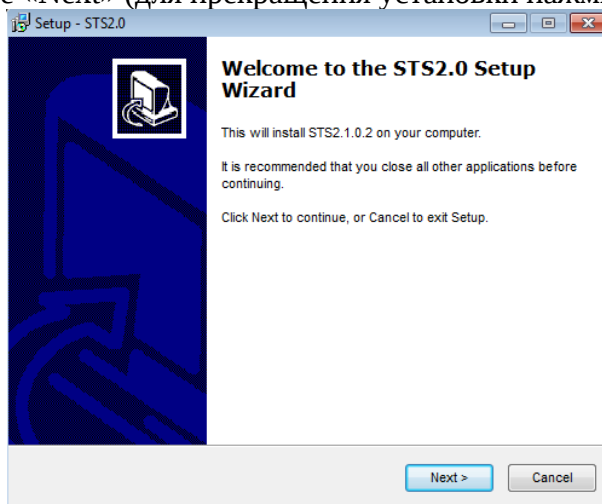


3 Программа «STS сервер записи»

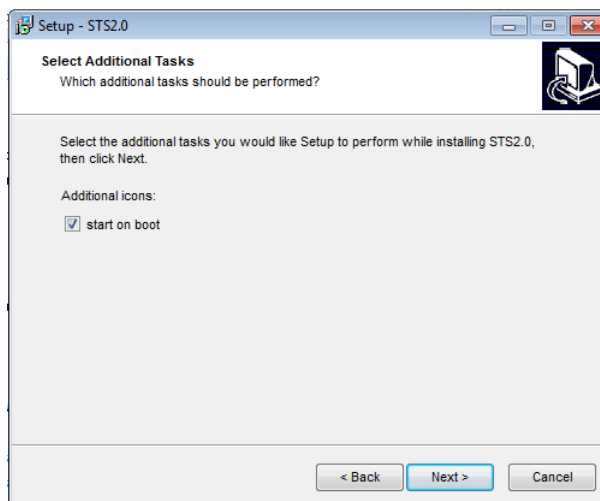
Эта программа позволяет производить запись видео потоков с камер, согласно расписанию или событиям в системе. Запись в программе может выполняться независимо от режимов записи подключенных устройств. Программа может быть установлена на выделенный ПК или совместно с ПО «CMS сервер».

3.1 Установка программы «STS сервер записи»

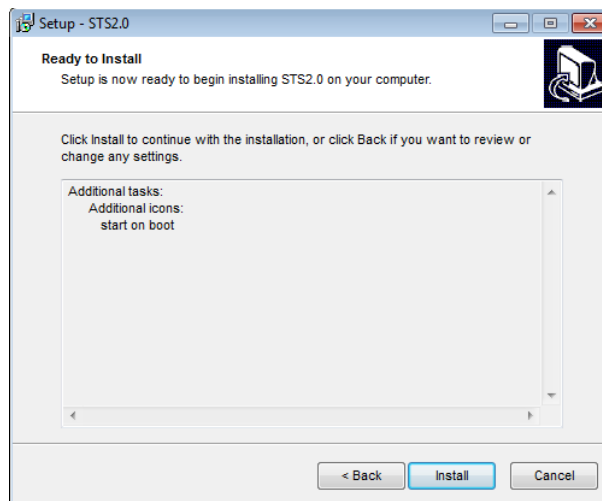
Для установки программы на ПК, запустите файл «STS_setup.exe» и в открывшемся окне нажмите «Next» (для прекращения установки нажмите «Cancel»):



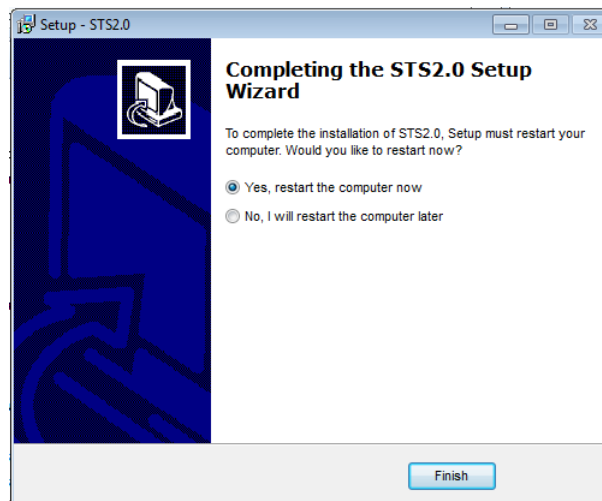
Далее откроется нижеследующее окно, в котором можно включить автоматическую загрузку программы при старте системы, установив галочку напротив «start on boot» для продолжения установки программы нажмите «Next»:



В следующем открывшемся окне, отобразится информация о программе, для продолжения установки нажмите «Install»:



Для завершения установки, в открывшемся окне, вам будет предложено выполнить перезагрузку ПК, для отказа от перезагрузки выберите «No, i will restart the computer later». Для завершения установки нажмите «Finish»:



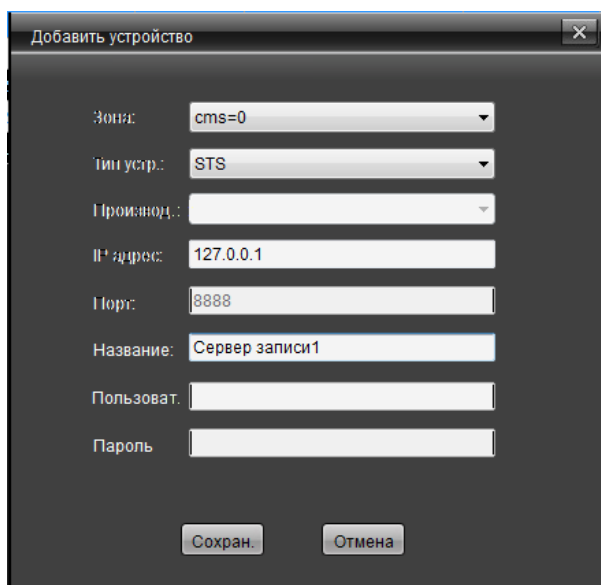
После перезагрузки ПК установка считается завершенной.

3.2 Описание работы программы «STS сервер записи»

Ниже описаны функции и настройки программы «STS сервер записи» и её конфигурирование с помощью программы «СТ клиент».

3.2.1 Подключение «STS сервера записи» к «CMS серверу»

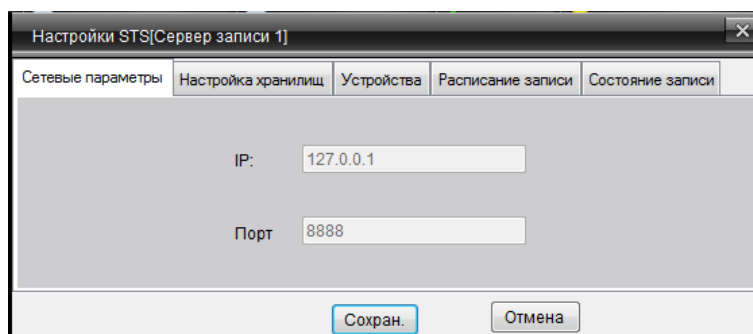
Для подключения «STS сервера» запустите программу «СТ клиент» и зайдите в меню «настройка устройств», затем нажмите «Добавить устройство», в открывшемся окне, выберите зону, к которой будет прикреплен сервер записи:



в поле «Тип устройства» выберите «STS», в поле «IP адрес» укажите сетевой адрес ПК, на котором установлен «STS сервер» (если CMS и STS серверы установлены на одном ПК, то в поле «IP адрес» вводится значение «127.0.0.1»). в поле «Название» введите имя сервера.

3.2.2 Настройка «STS сервера записи»

Для настройки сервера записи, необходимо в программе «СТ клиент» зайти в меню «Настройка устройств» и в списке устройств (в левой части экрана) выбрать интересующий «STS сервер». При нажатии на нем правой кнопкой манипулятора мышь, откроется контекстное меню, следующего содержания: «Настройки устройства» (будет описан ниже) и «Удалить устройство». При выборе первого пункта, откроется следующее окно:



Ниже приведено описание настроек сервера записи.

3.2.2.a Сетевые параметры

Во вкладке «Сетевые параметры» настроек «STS сервера», отображается информация о текущем IP адресе выбранного сервера записи и используемом сетевом порте.

3.2.2.б Настройка хранилищ

В этом разделе настроек, редактируются параметры хранения видео данных. В табличной части отображаются доступные разделы и информация о них.

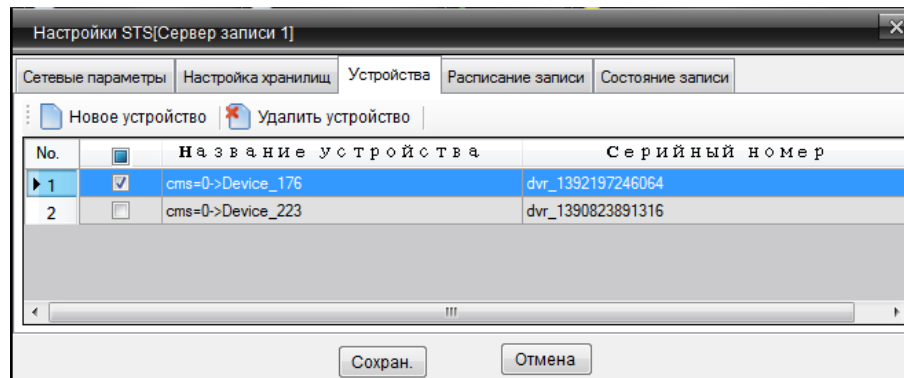
No.	Записывать	Диск	Объем (МВ)	Доступный объем (МВ)
1	<input checked="" type="checkbox"/>	с:	25497	11089

- **Сохранить своб.** - укажите объём места на диске, который необходимо держать свободным, в мегабайтах.
- **Циклическая зап.** - вкл./выкл. циклической перезаписи видео данных, при заполнении диска.
- **Предзапись** — настройка времени предварительной записи, задаётся в секундах.
- **Длительность** — длительность файлов записи в секундах.
- **Записывать** — установите галочку для выполнения записи на выбранный носитель.

Для применения настроек нажмите «Сохран.», для выхода из настроек сервера записи без сохранения параметров нажмите «Отмена».

3.2.2.в Устройства

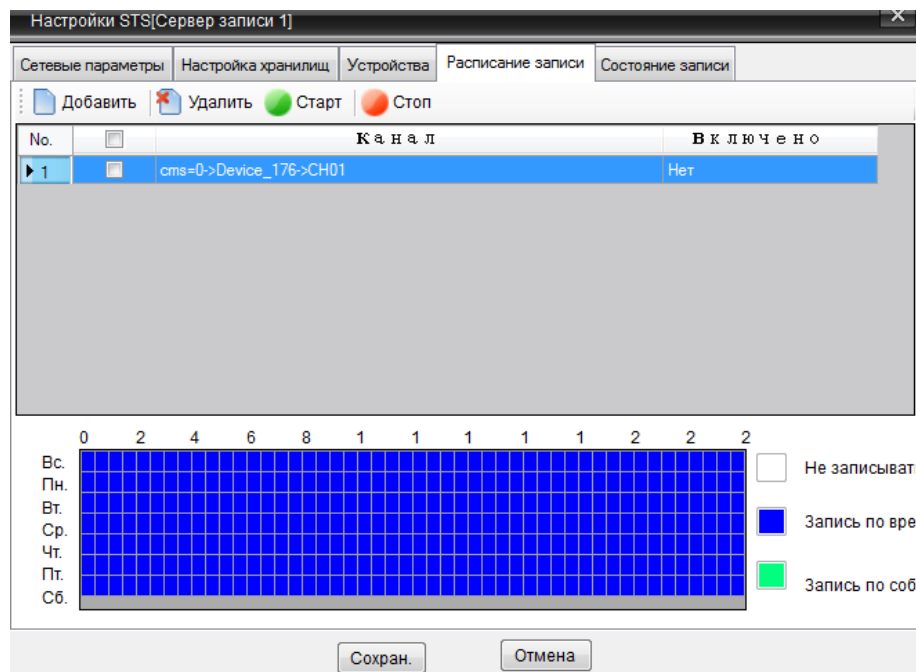
В разделе «Устройства», формируется список устройств, с которых производится запись на «STS сервер записи».



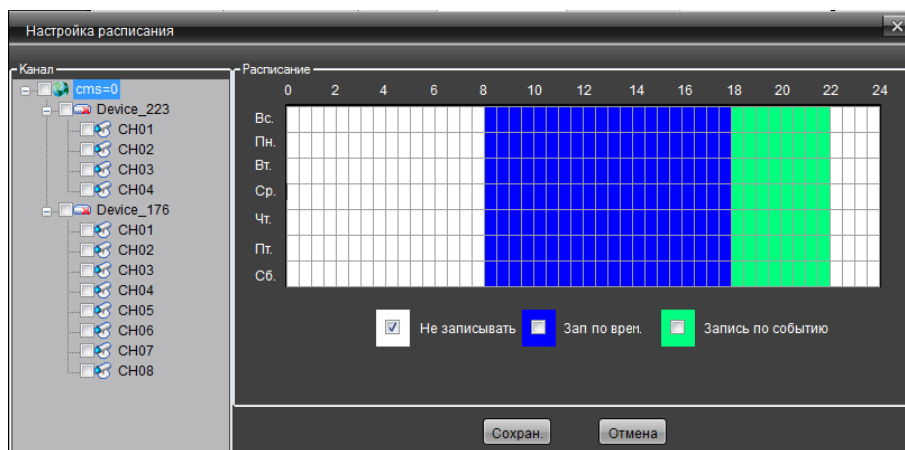
- **Новое устройство** — нажмите для добавления устройства, с которого будет выполняться запись. В открывшемся окне, отметьте галочками, те устройства, видео с которых, будет записывается. Для сохранения настроек нажмите «Сохран.», для выхода без сохранения нажмите «Отмена».
- **Удалить устройство** — отметьте галочками устройства, выбранные для удаления и нажмите «Удалить устройство».

3.2.2.г Расписание записи.

В данном разделе меню, производится настройка расписания записи устройств.



- **Добавить** — нажмите для создания нового расписания записи, при нажатии на «Добавить» откроется следующее окно:



В поле «Канал» отметьте галочками, те каналы, которые будут записываться по вновь созданному расписанию. В поле «Расписание», установите галочку, на тот тип действия, который вам необходим («Не записывать» или «Зап. По врем.» - для записи по установленному временному диапазону или «Запись по событию» для записи при наличии тревоги соответственно) и нажимая левую клавишу манипулятора мышь, отметьте в «календаре» тот диапазон времени, который вам необходим. Для сохранения настроек нажмите «Сохран.», для выхода без сохранения нажмите «Отмена».

- **Удалить** — нажмите для удаления выделенного галочкой расписания.
- **Старт** — нажмите для активизации выделенного галочкой расписания.
- **Стоп** — нажмите для остановки работы выделенного расписания.

Для сохранения настроек нажмите «Сохран.», для выхода без сохранения нажмите «Отмена».

3.2.2.д Состояние записи

В данном окне меню, отображается информация о текущем состоянии расписаний. Для обновления информации в окне, нажмите «Обновить». В табличной части окна отображается список расписаний, а в столбце «Состояние записи» выводится информация о процессе записи.

