

Краткое руководство по настройке подключения к облачному сервису Seetong

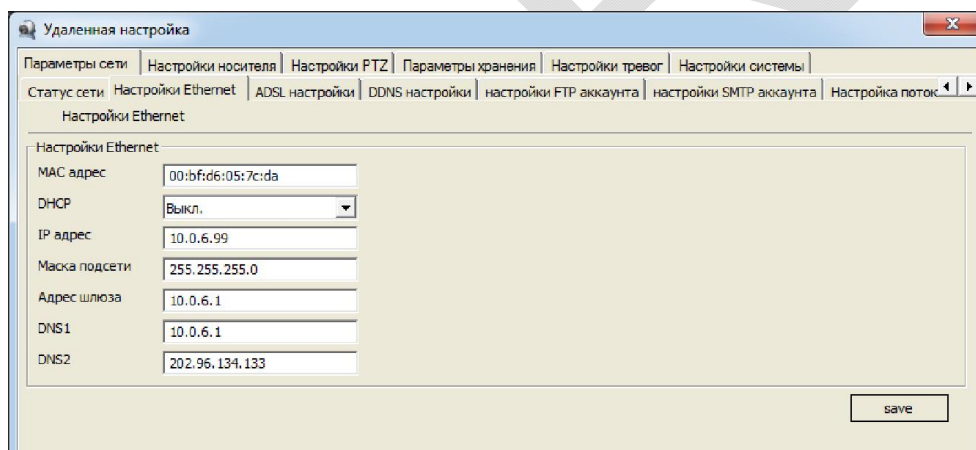
Данная инструкция предназначена для быстрой настройки удаленного просмотра видео в режиме реального времени на мобильных устройствах под управлением операционных систем Android и IOS

1. Настройка сетевых параметров камеры

Включите камеру и зайдите на WEB – интерфейс вашей камеры через Internet Explorer (по умолчанию <http://192.168.0.123>).

Зайдите в меню настройки камеры в раздел «Параметры сети» -> «Настройки Ethernet» и введите все необходимые данные.

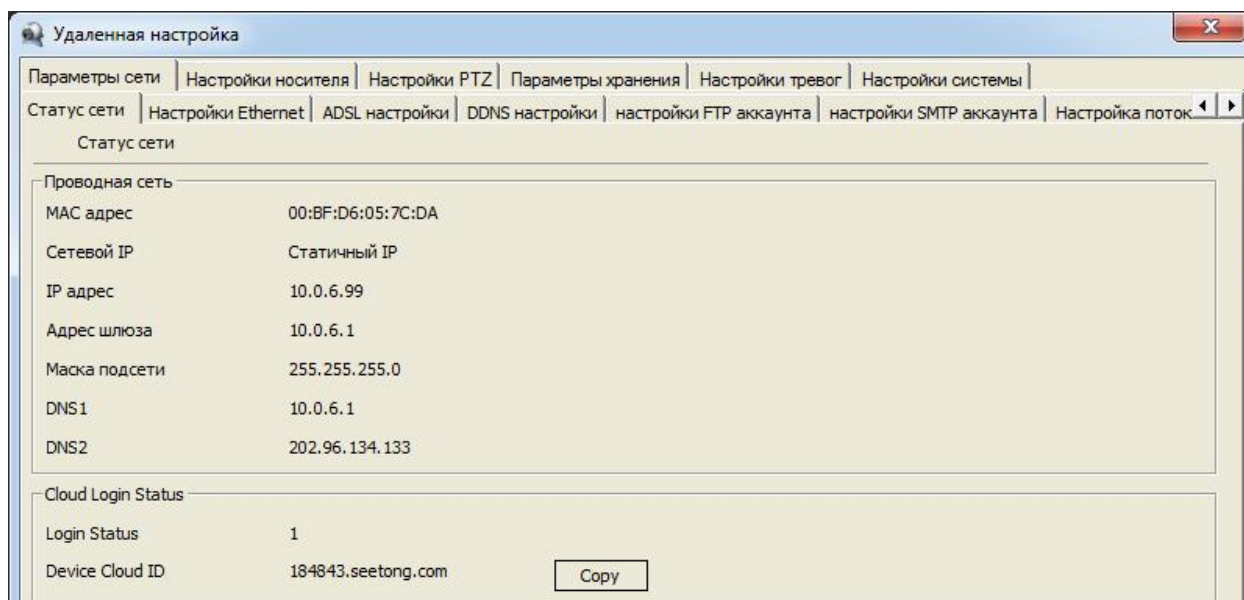
Важно: IP адрес камеры должен быть в том же диапазоне IP адресов, что и ваш маршрутизатор, который служит для выхода в интернет.



После внесения всех данных нажмите «Save» для сохранения внесенных изменений.

Для проверки правильности настроек зайдите в раздел «Параметры сети» -> «Статус сети»

Если все настройки выполнены верно, то в пункте «Login Status» будет стоять - 1 и камере будет присвоен уникальный номер отображаемый в пункте «Device Cloud ID»



2. Регистрация на облачном сервисе Seetong

Для регистрации необходимо зайти на сайт облачного сервиса Seetong (<http://seetong.com>) и зарегистрироваться нажав кнопку «Register»

Cloud Management Platform User Self-registration

User Registration

Username *required, 4 to 32 characters, only can be digit, letter or underline

Password *required, 6 to 32 characters

Confirm Password *required, 6 to 32 characters

Email

Phone

Captcha 42490 *required

Поля отмеченные * обязательные к заполнению.

User name – Имя пользователя в системе (выбирается произвольно)

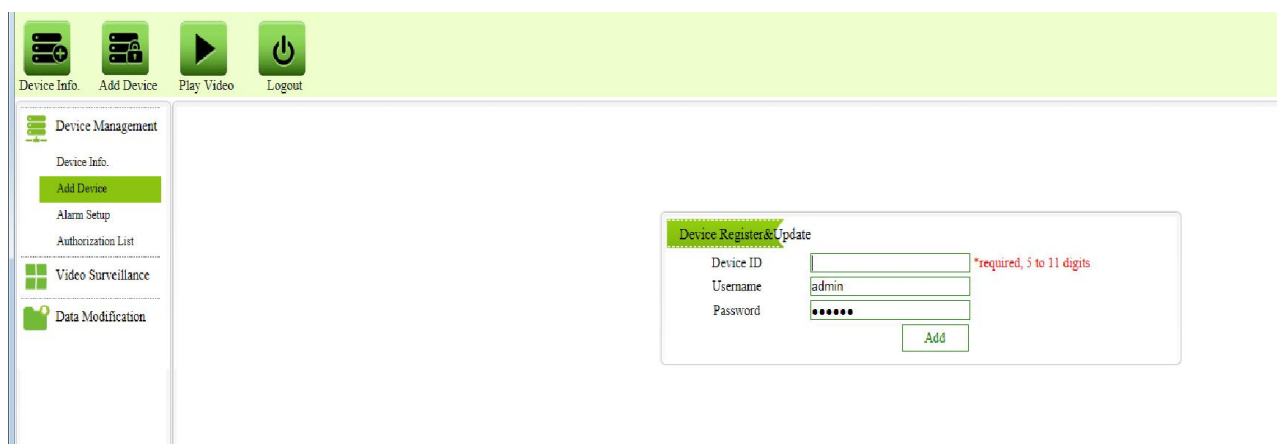
Password – Пароль авторизации в системе (выбирается произвольно)

Confirm Password – Подтверждение пароля

Для регистрации нажмите «Register»

3. Добавить устройство

Войдите в систему со своими учетными данными. Нажмите «**Device Managment**» -> «**Add Device**»




Device ID – уникальный номер присвоенный камере в виде адреса 184843.seetong.com(необходимо ввести только цифровое значение 184843).
Логин и пароль пользователя зарегистрированного на камере.

4. Доступ с мобильного клиента

Для доступа к просмотру видео при помощи мобильного устройства необходимо скачать и установить приложение **Seetong**. Приложение доступно в Google Play и Apple Store.

4.1 Доступ через меню «Device Login»

Если у вас одна камера то регистрацию на сервисе Seetong можно пропустить

Запустите программу Seetong на вашем мобильном устройстве .

В открывшемся окне выберете «**Device Login**»



В поле **Device ID** введите ваш ID присвоенный сервисом.

По умолчанию программа подключается к камере с логином: [More](#)
admin и паролем: 123456, если у вас другие значения нажмите кнопку и внесите изменения.

Доступ через меню «User Login»

Если у вас несколько устройств, и они внесены в ваш список, то выберите «User Login»

The screenshot shows a mobile application interface for logging in. The title bar is green and says "Login". Below it are two tabs: "User Login" (which is selected and highlighted in light blue) and "Device Login". Under the "User Login" tab, there are two input fields. The first is for the username, with a person icon on the left and the text "aaaa" inside. The second is for the password, with a lock icon on the left and six dots inside; this field is highlighted with a red border. Below the input fields, there is a checkbox labeled "Save Password" and a "Login" button.

Ведите свои регистрационные данные и войдите в систему, вам будет предоставлен список зарегистрированных вами камер, для просмотра изображения с выбранной камеры необходимо нажать >