



РУКОВОДСТВО ПОЛЬЗОВАТЕЛЯ

Линейно-интерактивный ИБП



Прочитайте и сохраните данное руководство!

Благодарим за выбор данного продукта. Руководство представляет собой важную инструкцию, которой необходимо следовать в ходе установки, технического обслуживания и эксплуатации ИБП. При возникновении проблем с устройством, внимательно прочитайте руководство, прежде чем звонить в службу сервисного обслуживания клиентов. Для детального ознакомления с модельным рядом продукции SVC посетите официальный сайт: www.svc-power.ru

1. Аннотация

Данное руководство содержит важные инструкции по безопасности. Для последующего использования храните данное руководство в удобном месте.

2. Комплектация

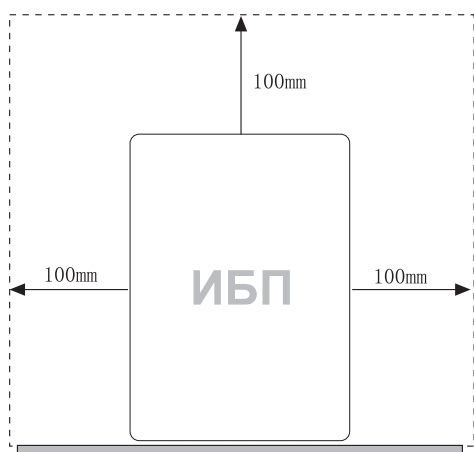
- ИБП
- Кабель сетевого питания
- Диск с программным обеспечением
- USB шнур для подключения к ПК
- Руководство по эксплуатации
- Гарантийный талон

3. Распаковка и проверка

Осмотрите упаковку на наличие повреждений. В случае, если найдены повреждения, немедленно обратитесь по месту приобретения. Сохраните упаковку для возможной перевозки ИБП в будущем.

4. Размещение ИБП

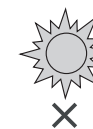
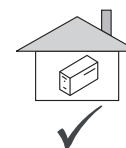
ИБП устанавливается на устойчивой сухой поверхности в хорошо проветриваемом помещении вдали от прямых солнечных лучей. Вокруг ИБП оставляют зазор в 100 мм в целях обеспечения надлежащей вентиляции.



ИБП предназначен для использования только внутри помещения. Хотя Ваш ИБП весьма прочный, его внутренние детали не защищены от воздействия окружающей среды.

Просим Вас соблюдать следующие инструкции:

- Избегать попадания прямых солнечных лучей.
- Избегать повышенной температуры.
- Избегать повышенной влажности и проливаний жидкостей.
- Избегать накопление пыли.



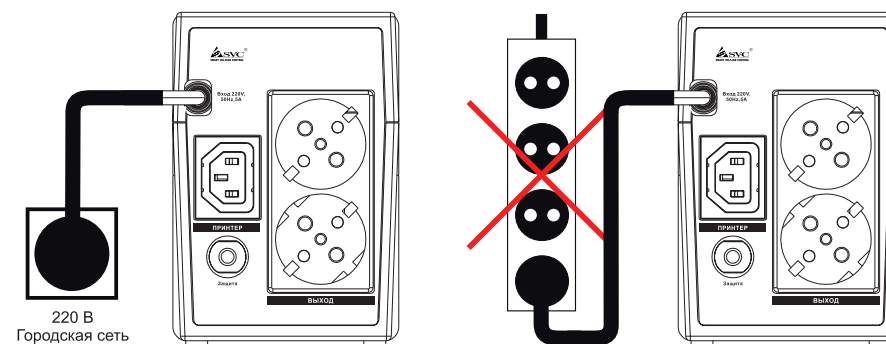
Устройство предназначено только для использования внутри помещения. Внимательно ознакомьтесь с инструкциями во избежание перегрева, попадания пыли, влаги или жидкостей.

5. Подключение ИБП к сети

Подключите силовой кабель к заземленному 3-контактному разъему.

⚠ ВАЖНО:

Не рекомендуется подключать ИБП к сетевому фильтру или стабилизатору.

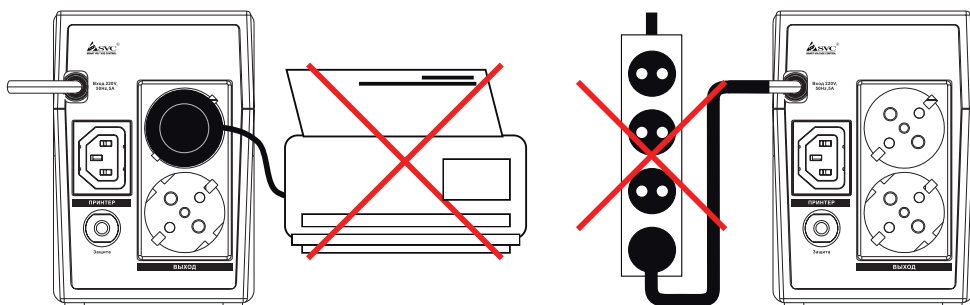
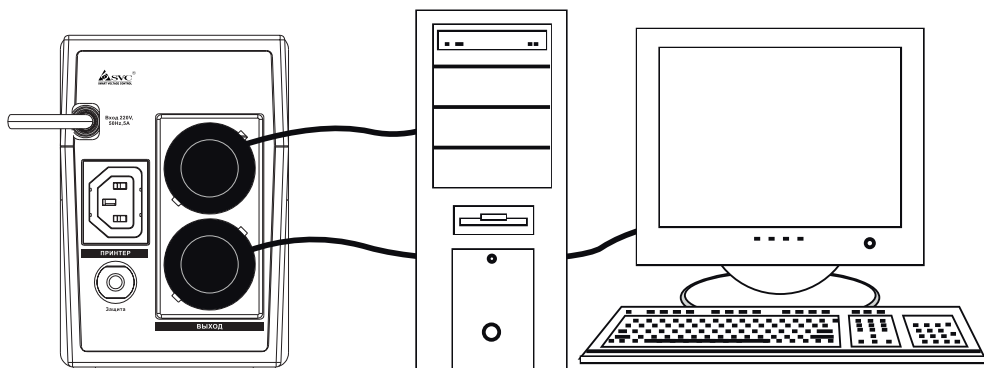


6. Подключение оборудования к ИБП

⚠ ВАЖНО:

Данный тип выходных разъёмов избавит от неудобств и дополнительных затрат на приобретение специализированных шнуров.

Теперь подключайте нагрузку (компьютер, монитор) к выходным разъемам на задней панели ИБП.



Запустите ИБП, нажав на кнопку, расположенную на передней панели. Теперь ИБП готов к использованию. Включите оборудование.

7. Индикаторы и элементы управления ИБП

⏻ Кнопка включения

При нажатии в течении 2-х секунд на кнопку расположенную на передней панели, на выходы ИБП начинает поступать питание. Чтобы выключить питание, нажмите на кнопку в течении 2-х секунд еще раз.

Модели V-600-L, V-800-L, V-1000-L, V-1200-L, V-1500-L:

● NORMAL

Состояние работы от городской сети

- Режим ожидания, ИБП подключен к сети, электропитание на выходы не подается. Синий индикатор моргает.
- ИБП подает стабилизированное электропитание на выходы. Синий индикатор, горит непрерывно.

● BOOSTER

Расширенный диапазон работы входного напряжения

- При кратковременном нажатии на кнопку управления на лицевой панели, ИБП перейдет в режим работы Booster, при этом диапазон входного напряжения будет расширен до 138-292В.

● BACKUP

Состояние работы от батареи

- Зуммер подает сигнал каждые 8 секунд. Выходы ИБП питаются от батареи. Расчетное время работы обычного ПК составляет 3-20 минут. Моргает красный индикатор. Для включения бесшумного режима кратковременно нажимайте кнопку включения/выключения.

● BACKUP

Состояние работы от батареи, при низком заряде батареи

- Зуммер подает частые сигналы, когда заряд батареи подходит к концу. Данные нужно немедленно сохранить и завершить работу. Моргает красный индикатор.

8. Дополнительные функциональные возможности

- **Автоматическое включение ИБП:** В случае, если в городской сети пропадает электричество, ИБП переходит в режим работы от батареи. По истечению времени обеспечения резервного питания от батареи ИБП выключится, как только в городской сети появится напряжение, ИБП включится автоматически.
- **Бесшумный режим:** В случае, когда пропадает питание в городской сети, ИБП переходит в режим работы от батареи. В этом режиме, зуммер подаёт сигнал каждые 8 секунд. Чтобы перейти в бесшумный режим, необходимо кратковременно нажать на кнопку питания.
- **Программное обеспечение:** ИБП V-1000-L, V-1200-L и V-1500-L имеют USB-разъём, расположенный на задней панели устройства. Он предназначен для связи с компьютером. Используйте USB шнур, идущий в комплекте с устройствами для подключения ИБП к компьютеру. После подключения необходимо установить ПО с диска или скачать последнюю версию на сайте: www.svc.kz. ПО имеет удобный интерфейс и переведен на русский язык, с его помощью сможете автоматически выключать компьютер, а так же следить за работоспособностью и настраивать ИБП в режиме on-line.

Дополнительные функции доступны опционально к каждой конкретной модели.

⚠ ВАЖНО:

При включённом бесшумном режиме, зуммер подаст сигналы только в случае перегрузки или критически низком, остаточном заряде батареи.

9. Рекомендации по замене аккумуляторной батареи

- Если аккумуляторная батарея не используется в течении долгого времени, необходима подзарядка каждые 4-6 месяцев;
- В нормальных условиях, срок действия аккумулятора составляет от 3 до 5 лет. Если эксплуатация или хранение аккумуляторной батареи осуществляли не должным образом, срок службы может заметно сократиться;
- Обязательно отключите ИБП и отсоедините источник питания перед заменой батареи;
- Перед заменой батареи снимите вещи, содержащие электропроводные материалы, такие как цепочки, наручные часы, кольца и т.д.;
- Обязательно используйте отвертку с изолированной рукояткой;
- Не кладите инструменты или другие электропроводные материалы на батарею.

ВАЖНО:

Устройство оснащено автономным источником питания (батареей). Выходные разъемы могут быть под напряжением, даже если ИБП не подключен к сети.

Устройство работает под высоким напряжением, опасным для человека. Ремонт должен выполняться квалифицированным персоналом. Запрещается открывать крышку и ремонтировать ИБП самим. Внутри нет деталей, которые можно отремонтировать простому пользователю. Обращайтесь только в авторизованные сервис-центры: www.svc-power.ru

10. Выявление и устранение неисправностей

При возникновении проблем с устройством, внимательно прочитайте руководство и внимательно изучите данные рекомендации. В таблице по устранению неисправностей представлено большинство проблем, с которыми можете столкнуться во время эксплуатации устройства. Если ИБП не функционирует надлежащим образом, пожалуйста, уточните следующие детали перед тем, как звонить в сервис-центр:

1. Подключен ли ИБП соответствующим образом?
 2. Соответствует ли напряжение сети указанным характеристикам?
- Для получения более детальной информации свяжитесь с сервис-центром вашего региона.

ВАЖНО:

Во избежание возгорания заменяйте штатный предохранитель только на схожий с ним по типу и параметрам. В случае если сработал автоматический предохранитель, защёлкните его обратно.

ТАБЛИЦА УСТРАНЕНИЯ НЕИСПРАВНОСТЕЙ

Симптомы	Потенциальные причины	Необходимые меры
ИБП не включается	ИБП не подключен к сети или перегружен	Подключите к сети переменного тока или уменьшите нагрузку
	Сработал предохранитель	Защёлкните автоматический либо замените механический предохранитель на задней стенке ИБП
	Опасное входное напряжение	Проверьте входное напряжение специальным тестером
	ИБП неисправен	Отправьте устройство в ближайший сервисный центр www.svc.kz/support
Горит красный индикатор и зуммер подаёт сигнал каждые 8 секунд	ИБП внезапно переключается в режим батареи несмотря на работу от сети	Сохраните данные и немедленно завершите работу ОС. В сети опасное напряжение
Горит красный индикатор и зуммер подаёт непрерывный звуковой сигнал	Оставшееся время работы от батареи менее 1 минуты	Сохраните данные и немедленно завершите работу ОС.
Время работы от батареи меньше указанного	ИБП перегружен	Уменьшите нагрузку
	Батарея заряжена не полностью	Зарядите батарею в течении 6-8 часов
	Зарядное устройство вышло из строя	Обратитесь в сервис-центр www.svc.kz/support

11. Технические характеристики

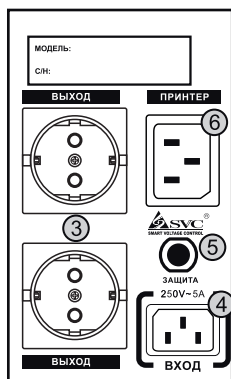
Модель	V-600-L	V-800-L	V-1000-L	V-1200-L	V-1500-L
Мощность ВА	600ВА	800ВА	1000ВА	1200ВА	1500ВА
Мощность Вт	360Вт	480Вт	600Вт	720Вт	900Вт
Диапазон работы AVR	165-275В				
Диапазон работы AVR в режиме Booster:	138 - 292В				
Напряжение на выходе	220 +/- 10%				
Форма выходного	Аппроксимированная синусоида				
Частота выходного сигнала	50 Гц				
Характеристики батареи	12В/7,5 А ч*1 шт.	12В/9 А ч*1 шт.	12В/7 А ч*2 шт.	12В/7,5 А ч*2 шт.	12В/9 А ч*2 шт.
Время работы от батареи	3-20 минут				
Уровень шума	Менее 45 дБ				
Рабочая температура	0-45 °С				
Влажность	10-90% без конденсации				

Масса (кг)	4,6	5,8	11	12,8	14,8
Время заряда (ч)	6-8 часов				
Время перехода в режим батареи (м.сек)	< 5 м.сек				
Защита от перегрузок и короткого замыкания	Есть				
Защита от полного разряда батареи	Есть				
Бесшумный режим	Есть				
Автоматическое включение ИБП	Есть				

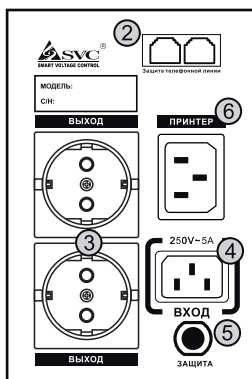
* Данные спецификации могут быть изменены производителем без предварительного уведомления.

12. Описание элементов задней панели

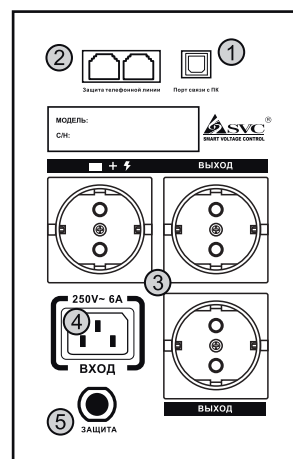
V500F/V600F/V650F



V800F



V1000F/V1200F/V1500F



- ① USB-порт
- ② Защита телефонной линии
- ③ Стабилизированные выходные разъёмы
- ④ Разъём или шнур подключения ИБП к городской сети 220В
- ⑤ Предохранитель (автоматический или механический)
- ⑥ Разъём для подключения лазерного принтера и других энергоёмких устройств

*Изготовитель оставляет за собой право вносить изменения в спецификацию и комплектацию оборудования.