

Настройка считывателя



Памятка: пожалуйста, пошагово следуйте инструкции, когда регистрируете карты. Обращайте внимание на дип-свичи и питание.

Заводские настройки: зарегистрированы две карты. Одна контрольная карта без возможности открытия двери для регистрации новых карт. И вторая карта пользователя, которая может открывать дверь. Если вам нужно больше карт то необходимо использовать контрольную карту для регистрации новых карт.

Метод состоит в следующем:

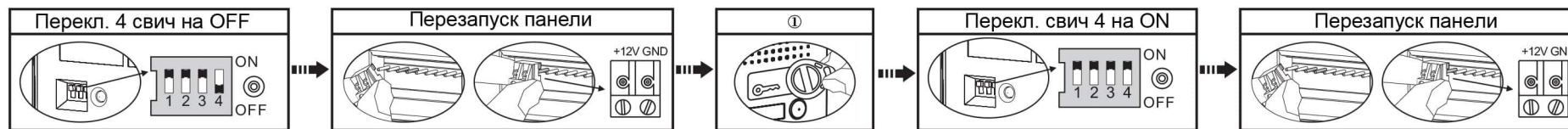
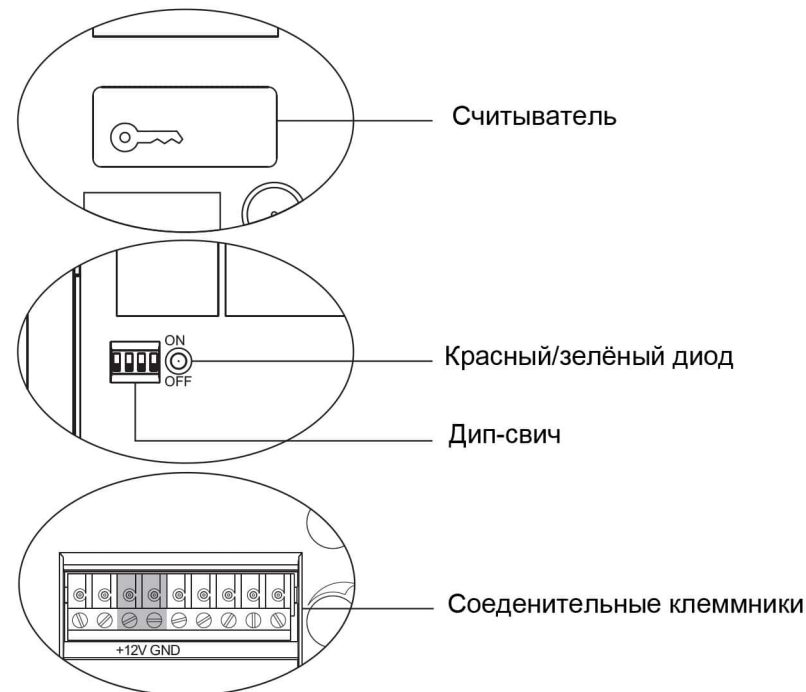
Настройка считывателя

Переключите дип-свичи на задней панели для выбора нужного вам режима.

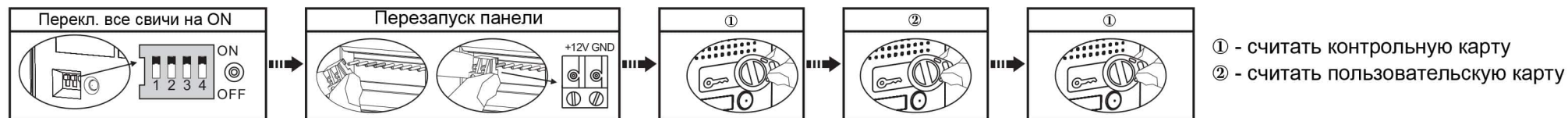
1.1 Регистрация контрольной карты

Переключите дип-свич 4 в положение OFF (другие остаются в ON). Перезагрузите панель, красный диод должен начать мигать, значит панель в режиме регистрации контрольной карты. Поднесите программируемую карту, при выполнении прозвучит длинный звуковой сигнал, а диод будет гореть зелёным цветом. В случае ошибки или регистрации уже зарегистрированной карты, прозвучит 3 коротких сигнала, а диод промигает зелёным цветом 3 раза. Поддерживается только 3 контрольных карты.

Выйдите из этого режима, переключив 4 дип-свич в ON, перезагрузите панель, после чего диод должен гореть красным цветом.



После выхода из режима регистрации пользовательская карта сможет только открывать дверь.



1.2 Регистрация карт пользователей

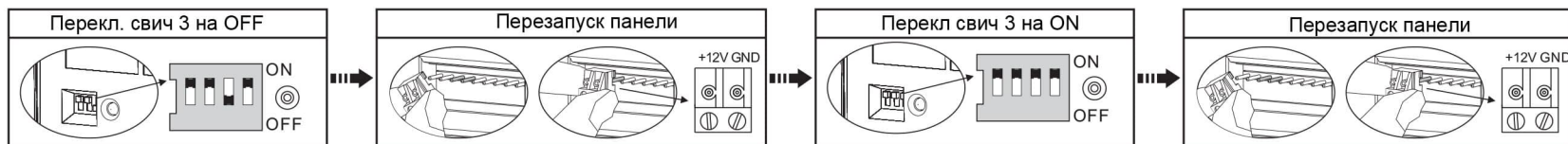
Переключите все дип-свичи на ON, диод будет продолжать гореть красным цветом. Считайте контрольную карту, диод переключится на зелёный цвет, а после долгого звукового сигнала начнёт мигать красным. Это будет означать, что панель в режиме регистрации пользовательских карт. Считайте новую карту, если всё прошло успешно, диод станет зелёным, а после долгого сигнала начнёт мигать красным. В случае ошибки или регистрации уже зарегистрированной карты, прозвучит 3 коротких сигнала, а диод промигает зелёным цветом 3 раза. Поддерживается максимум 256 пользовательских карт. Выход: считайте контрольную карту, после чего прозвучит двойной звуковой сигнал. Или тот же сигнал прозвучит в случае тридцатисекундного бездействия, что будет означать выход из режима добавления пользовательских карт.

Настройка считывателя

1.3 Удаление контрольной карты

Переключите свич 3 на OFF (остальные оставить в ON). Перезапустите панель, после долгого звукового сигнала диод моргнёт зелёным цветом и все контрольные карты будут удалены.

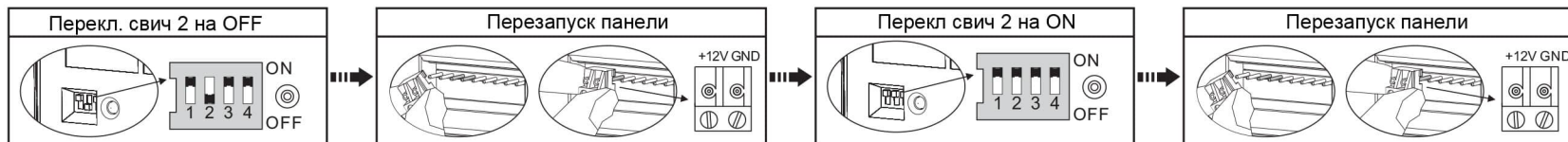
Выход: переключите свич 3 на ON, перезапустите панель и диод начнёт светить красным цветом.



1.4 Удаление карт пользователей

Переключите свич 2 на OFF (остальные оставить в ON). Перезапустите панель, после долгого звукового сигнала диод моргнёт зелёным цветом и все пользовательские карты будут удалены.

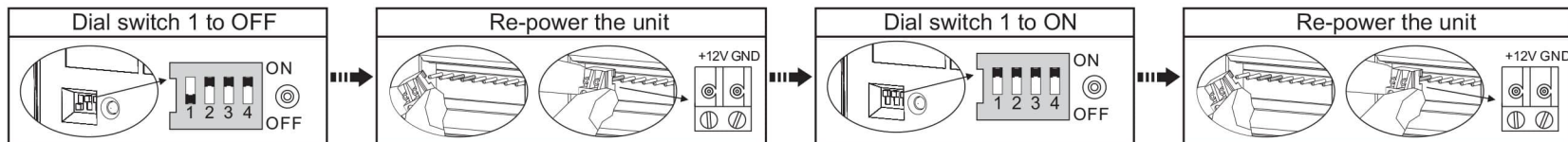
Выход: переключите свич 2 на ON, перезапустите панель и диод начнёт светить красным цветом.



1.5 Удаление всех карт (включая контрольную и все пользовательские)

Переключите свич 1 на OFF (остальные оставить в ON). Перезапустите панель, после долгого звукового сигнала диод моргнёт зелёным цветом и все пользовательские карты будут удалены.

Выход: переключите свич 1 на ON, перезапустите панель и диод начнёт светить красным цветом.



1.6 Открытие двери пользовательской картой

Поднесите пользовательскую карту к считывателю, при удачной верификации прозвучит долгий звуковой сигнал, а диод станет зелёным. Время импульса для разблокировки 3 секунды. После открытия деиод будет продолжать гореть. В случае ошибки зардаётся тройной звуковой сигнал, а диод три раза моргнёт зелёным цветом.