

# novicam

ПРАВИЛЬНЫЙ ВЫБОР



## МУЛЬТИФОРМАТНЫЕ ВИДЕОКАМЕРЫ 4 в 1

ПАСПОРТ ИЗДЕЛИЯ  
РУКОВОДСТВО ПОЛЬЗОВАТЕЛЯ  
ГАРАНТИЙНЫЙ ТАЛОН

v.1.0 Настоящий документ содержит ознакомительную информацию, которая может быть изменена без предварительного уведомления для улучшения качества продукта.

series



**ПРЕДУПРЕЖДЕНИЕ**

ПОЛЬЗОВАТЕЛЬ СИСТЕМЫ ОТВЕТСТВЕНЕН ЗА ПОДЧИНЕНИЕ ВСЕМ ПОЛОЖЕНИЯМ ДЕЙСТВУЮЩЕГО ЗАКОНОДАТЕЛЬСТВА В ОТНОШЕНИИ МОНИТОРИНГА И ЗАПИСИ ВИДЕО И АУДИО СИГНАЛА. NOVICAM НЕ НЕСЕТ ОТВЕТСТВЕННОСТИ ЗА НАРУШЕНИЕ ТРЕБОВАНИЙ ЗАКОНА И ИНЫХ ПРАВОВЫХ АКТОВ В ПРОЦЕССЕ ИСПОЛЬЗОВАНИЯ СИСТЕМЫ.

**ВНИМАНИЕ**

ДЛЯ ПРЕДОТВРАЩЕНИЯ РИСКА ВОЗНИКНОВЕНИЯ ПОЖАРА ИЛИ ОПАСНОСТИ ПОРАЖЕНИЯ ЭЛЕКТРИЧЕСКИМ ТОКОМ НЕ ПОДВЕРГАЙТЕ ИЗДЕЛИЕ ВОЗДЕЙСТВИЮ ДОЖДЯ И ВЛАГИ. НЕ ВСТАВЛЯЙТЕ МЕТАЛЛИЧЕСКИЕ ОБЪЕКТЫ В ОТВЕРСТИЯ ДЛЯ ВЕНТИЛЯЦИИ И ДРУГИЕ ОТКРЫТЫЕ УЧАСТКИ УСТРОЙСТВА.



Устройство чувствительно к прикосновениям (статическому электричеству).



Стрелка в виде молнии в равностороннем треугольнике предупреждает пользователя о наличии электрического напряжения внутри устройства, которое может представлять для человека опасность поражения электрическим током.



Восклицательный знак в равностороннем треугольнике информирует пользователя о наличии важных инструкций по эксплуатации и техническому обслуживанию, приложенных к изделию.

**МЕРЫ ПРЕДОСТОРОЖНОСТИ:**

1. Если у вас нет специального технического образования, прежде чем начать работу с устройством, внимательно ознакомьтесь с инструкцией по эксплуатации.
2. Пожалуйста, не разбирайте внутренние части устройства, это может препятствовать правильному функционированию устройства и, возможно, сделает гарантию недействительной. Внутри устройства нет частей, которые подлежат замене по отдельности.
3. Все электрические контакты соединяйте в полном соответствии с бирками и инструкциями, указанными в данном руководстве. В противном случае вы можете нанести изделию непоправимый ущерб и тем самым сделать гарантию недействительной.
4. Рекомендуется использовать грозозащиту и подавитель скачков напряжения перед введением устройства в эксплуатацию.
5. Пожалуйста, не эксплуатируйте устройство в условиях, если температура, показатели влажности и технические характеристики ИП превышают установленные значения для данного прибора.

## УВАЖАЕМЫЙ ПОКУПАТЕЛЬ!

Поздравляем Вас с покупкой! Мы делаем все возможное, чтобы наша продукция удовлетворяла Вашим запросам.

Перед началом эксплуатации изделия, пожалуйста, ознакомьтесь внимательно с кратким руководством пользователя и с условиями гарантийного обслуживания.

**Модель:** LITE 20 | LITE 23 | LITE 26

**Видеокамеры 4 в 1 с ИК-подсветкой и мегапиксельным объективом**

Описание .....	4
Особенности .....	5
Комплектация .....	6
Указания по безопасной эксплуатации .....	7
Установка и подключение .....	8
Спецификация .....	16
Дополнительная информация .....	19
Гарантийный талон .....	20
Бонус маркет .....	23

## ОПИСАНИЕ

**Видеокамеры LITE 20 | LITE 23 | LITE 26** производства компании Novicam созданы на основе новейших технологий аналогового сигнала высокого разрешения – TVI, AHD, CVI. Данные технологии сочетают в себе легкость и удобство использования аналоговых видеокамер и высокое разрешение цифровых, позволяют передавать видеосигнал на расстоянии до 500 м и дает возможность модернизировать оборудование на объекте до HD и Full HD разрешения, используя существующие коммуникации, без необходимости прокладки новых кабелей.

Видеокамеры используют прогрессивный CMOS сенсор с разрешением до 1080р, что позволяет получить четкое и качественное изображение, причем картинка передается без задержек и потерь. В темное время суток выходной сигнал видеокамеры преобразуется в реальный ЧБ сигнал, а также сдвигается цветовой светофильтр с матрицы CMOS и включается встроенная ИК-подсветка, подсвечивающая объекты. В результате повышается качество изображения, в ночном режиме пропадает цветовой шум, и как следствие уменьшается размер файла при записи на DVR. Практичный дизайн удобен для монтажа, позволяет регулировать направление обзора и подходит для использования как внутри, так и снаружи помещения.

**4 в 1 видеокамеры Novicam LITE** с мегапиксельным объективом и пылевлагозащитой (для LITE 23) идеально подойдут в качестве обзорных камер, камер для контроля за периметром, позволяющих различить мельчайшие детали и могут быть установлены в школах, подъездах, подземных переходах, парковках, автозаправках, офисах, квартирах, магазинах, торговых центрах.

## ОСНОВНЫЕ ОСОБЕННОСТИ

- 1080p прогрессивная матрица 1/2.9"CMOS
- 4 в 1: TVI, AHD, CVI и Аналог
- Дальность передачи сигнала до 500 м
- ИК-подсветка 20 м, механический ИК-фильтр
- Мегапиксельный объектив с ИК-коррекцией
- Защита от переполюсовки
- Класс защиты IP66 (для LITE 23)
- 3D вращение камеры в корпусе (для LITE 26)

## КОМПЛЕКТАЦИЯ

■ Видеокамера	1 шт.
■ Крепежный комплект	1 шт.
■ Руководство пользователя	1 шт.
■ Печатная форма для монтажа камеры	1 шт.
■ Ключ (LITE 26)	1 шт.



**Внимание:**

Novisat оставляет за собой право вносить любые изменения в изделие без предварительного уведомления.

## УКАЗАНИЯ ПО БЕЗОПАСНОЙ ЭКСПЛУАТАЦИИ

### 1. Напряжение питания.

- 1.1 Используйте только рекомендованное напряжение питания.
- 1.2 Перед включением оборудования убедитесь в том, что соединительные провода (разъемы) подключены с соблюдением полярности. Неверное соединение может привести к повреждению и/или неправильному функционированию оборудования.

### 2. Условия эксплуатации.

- 2.1 Не располагайте камеру в местах попадания в объектив прямых солнечных лучей или других источников яркого света. В противном случае это может привести к повреждению камеры, в независимости от того используется она или нет.
- 2.2 Строго соблюдайте установленный для данной камеры температурный режим.
- 2.3 Не устанавливайте камеру:
  - в зонах с влажностью и уровнем загрязнения воздуха более 95%;
  - в области повышенного испарения и парообразования или усиленной вибрации.
- 2.4 Не стоит размещать камеру в непосредственной близости от источников мощных электромагнитных полей (например, радиотелефон), так как видеосигнал может быть искажен помехами.
- 2.5 При монтаже камеры следует оставить достаточное пространство для легкого доступа к шнуру электропитания и выходам (разъемам) при дальнейшей эксплуатации изделия.
- 2.6 Предотвращайте механические повреждения камеры.

**Внимание:**

Несоблюдение условий хранения и эксплуатации регистратора могут привести к повреждению оборудования.

## УСТАНОВКА И ПОДКЛЮЧЕНИЕ

1. Осмотрите камеру перед использованием. Извлеките из упаковки и проверьте на предмет повреждений, которые могли произойти во время транспортировки. При обнаружении повреждений сообщите производителю или дистрибьютору для замены устройства.
  2. В случае неисправности не осуществляйте самостоятельный ремонт. При обнаружении неисправности обесточьте устройство и обратитесь в авторизованный сервисный центр.
  3. Выберите место для установки камеры. Убедитесь, что поверхность достаточно прочная и сможет выдержать вес камеры.
  4. Установка видеокамеры.
- 4.1 Установка LITE 20
- Отсоедините основание от камеры.
  - Закрепите основание камеры на поверхности при помощи шурупов.
  - Закрепите сферу камеры при помощи фиксирующей части корпуса.
  - Отрегулируйте направление обзора камеры.

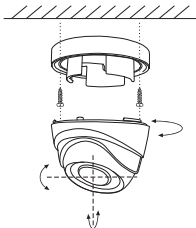


Рис. 1 Установка камеры LITE 20



## УСТАНОВКА И ПОДКЛЮЧЕНИЕ

### 4.2 Установка LITE 23

- Закрепите кронштейн на поверхности.
- Отрегулируйте направление обзора камеры.
- Затяните фиксирующие винты.

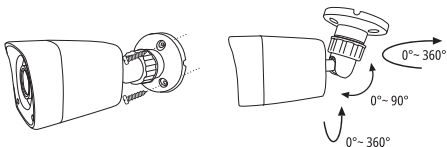


Рис. 2 Установка камеры LITE 23

### 4.3 Установка LITE 26

- Снимите купол с помощью ключа, а затем снимите защитный кожух (А).
- Закрепите камеру с основанием на поверхности с помощью крепежных винтов (Б).
- Отрегулируйте положение и угол обзора камеры.
- Установите на место защитный кожух и купол.
- Отрегулируйте зум и фокусировку объектива ослабив фиксирующие винты (на рис.4 представлены соответствующие блоки).  
Далее закрепите винты для устойчивости.
- Установите защитный кожух и купол на камеру.

УСТАНОВКА И ПОДКЛЮЧЕНИЕ

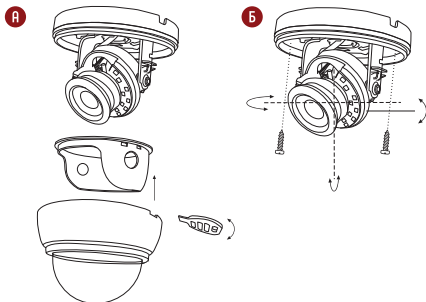


Рис. 3 Установка камеры LITE 26

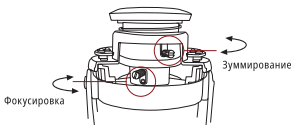


Рис. 4 Регулировка угла обзора камеры LITE 26

## УСТАНОВКА И ПОДКЛЮЧЕНИЕ

Для удобства настройки параметров видеокamеры управление осуществляется через видеорегистратор. Чтобы попасть в меню камеры необходимо выбрать канал с видеокamерой, далее пункт **Управление PTZ** и нажать клавишу **Меню**. Для перемещения по разделам меню используйте стрелки. Для входа в раздел или подтверждения действия используйте клавишу **Диафрагма +**.

Если пункт раздела имеет вид , значит доступно подменю.

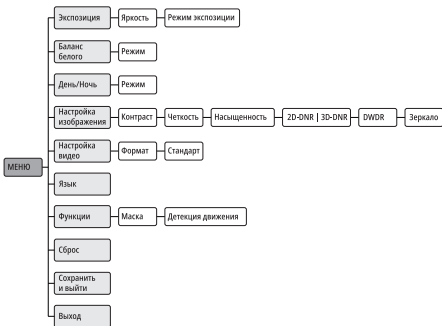


Рис. 5 Общий вид меню



### Внимание:

Формат меню и функциональные возможности зависят от модели видеокamеры.

## УСТАНОВКА И ПОДКЛЮЧЕНИЕ

### МЕНЮ

#### ■ 1. ЭКСПОЗИЦИЯ

**Яркость** – установка параметров яркости: от 0 до 100.

**Режим экспозиции** – выбор режима экспозиции: Общий, ВЛС.

– **ВЛС (Компенсация задней засветки)** - компенсация излишка освещения, для улучшения качества фонового изображения: от 0 до 7.

**Возврат** – выход к предыдущему меню.

#### ■ 2. АВТОМАТИЧЕСКИЙ БАЛАНС БЕЛОГО

**Баланс белого** – один из параметров метода передачи цветного изображения, определяющий соответствие цветовой гаммы изображения объекта, цветовой гамме объекта съемки.

**Режим** – выбор режима баланса белого: АТW, Вручную, Gray world.

– **АТW** – настройка баланса белого в автоматическом режиме в пределах цветовой температуры от 1800K до 10500K.

– **Вручную** – настраиваемый режим: Уровень красного: от 0 до 63; Уровень синего: от 0 до 63.

– **Gray world** – настройка баланса белого в автоматическом режиме.

**Возврат** – выход к предыдущему меню.

#### ■ 3. ДЕНЬ / НОЧЬ

**Настройка переключения** между цветным и черно-белым режимами работы камеры.

**Режим** – выбор режима переключения: авто, цветной, ЧБ.

– **АГС день/ночь** – настраиваемый режим перехода на ЧБ изображение: низкий, средний, высокий.

– **Цветной** – изображение будет использовать только цветной режим.

– **ЧБ** – изображение будет использовать только ЧБ режим.

**Возврат** – выход к предыдущему меню.

## УСТАНОВКА И ПОДКЛЮЧЕНИЕ

### ■ 4. НАСТРОЙКА ИЗОБРАЖЕНИЯ

Позволяет выполнить более точную настройку изображения, в зависимости от окружающей среды.

**Контрастность** – настройка контрастности изображения: авто, вручную: от 0 до 10.

**Четкость** – настройка четкости изображения: авто, вручную: от 0 до 10.

**Насыщенность** – настройка насыщенности изображения: авто, вручную: от 0 до 10.

**2D-DNR | 3D-DNR** – настройка шумоподавления изображения: авто, вручную: от 0 до 10.

**D-WDR (широкий динамический диапазон)** – обеспечивает получение детальности сцены при контрастном изображении: вкл., выкл.

**Зеркало** – Зеркальное отображение по горизонтали: вкл., выкл.

**Возврат** – выход к предыдущему меню.

### ■ 5. НАСТРОЙКА ВИДЕО

Позволяет выбрать формат и стандарт передаваемого изображения.

**Формат** – настройка формата изображения: TVI, AHD, CVI, CVBS.

**Стандарт** – настройка стандарта частоты кадров: 25 к/с, 30 к/с.

Для аналогового формата: PAL, NTSC.

**Возврат** – выход к предыдущему меню.

### ■ 6. ЯЗЫК

Выбор языка отображения OSD меню.

### ■ 7. ФУНКЦИИ

Настройка особых функций камеры.

**Маски** – создает маскировочную область на изображении для сокрытия информации.

**Режим** – настройка отображения всех зон масок: вкл., выкл.

**Зона 0-4** – настройка зоны расположения и размера масок.

## УСТАНОВКА И ПОДКЛЮЧЕНИЕ

– **Дисплей** – настройка отображения выбранной маски: вкл., выкл.

– **X позиция** – устанавливается позиция по оси абсцисс: от 0 до 100.

– **Y позиция** – устанавливается позиция по оси ординат: от 0 до 100.

– **Ширина** – устанавливается ширина зоны маски: от 0 до 100.

– **Высота** – устанавливается высота зоны маски: от 0 до 100.

– **Возврат** – выход к предыдущему меню.

– **Цвет** – выбор цвета всех масок: зеленый, синий, красный.

– **Прозрачность** – настройка прозрачности всех масок: вкл., выкл.

– **Возврат** – выход к предыдущему меню.

**Движение** – во время движения настроенная область детекции будет закрашиваться.

– **Режим** – настройка отображения всех зон детекции: вкл., выкл.

– **Зона 0-4** – настройка расположения и размера зоны детекции.

– **Дисплей** – настройка отображения выбранной зоны детекции: вкл., выкл.

– **X позиция** – устанавливается позиция по оси абсцисс: от 0 до 100.

– **Y позиция** – устанавливается позиция по оси ординат: от 0 до 100.

– **Ширина** – устанавливается ширина зоны детекции: от 0 до 100.

– **Высота** – устанавливается высота зоны детекции: от 0 до 100.

– **Возврат** – выход к предыдущему меню.

– **Цвет** – выбор цвета закрашивания всех зон детекции: зеленый, синий, красный.

– **Прозрачность** – настройка прозрачности всех зон детекции: вкл., выкл.

– **Возврат** – выход к предыдущему меню.

### ■ 8. СБРОС

Сброс настроек камеры к заводским.

### ■ 9. СОХРАНЕНИЕ И ВЫХОД

Сохранение настроек и выход из меню. Без сохранения настроек изменения не будут применены.

### ■ 10. ВЫХОД

Выход из меню.

## УСТАНОВКА И ПОДКЛЮЧЕНИЕ

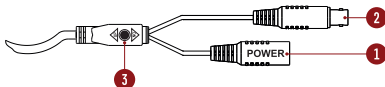


Рис. 6 Кабель видекамеры

1	DC 12 В	Вход питания – постоянное напряжение 12 В
2	Видеовыход	Видеовыход (по умолчанию в режиме TVI)
3	Переключатель*	Кнопка для переключения между режимами TVI/CVI/AHD/CVBS и управления OSD меню

\* Для переключения между режимами TVI – AHD – CVI – Аналог необходимо зажать кнопку в нужном направлении на 5 с. После чего произойдет переключение камеры в соответствующий формат (рис. 7).

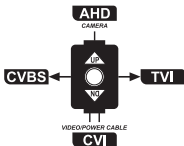


Рис. 7 Переключение между режимами

## СПЕЦИФИКАЦИЯ

МОДЕЛЬ	LITE 20	LITE 23	LITE 26
<b>ИСПОЛНЕНИЕ</b>			
Тип камеры	Внутренняя	Уличная всепогодная	Внутренняя
Исполнение корпуса	Купольная	Пуля	Купольная

**ЭЛЕКТРОНИКА**

Матрица	1/2.9" 2.1 Мп прогрессивная CMOS F23
Максимальное разрешение	1080p
TV система / Операционная система	TVI / AHD / CVI / Аналоговая (PAL)
Чувствительность	0.1 люкс (0 люкс ИК вкл.)
ИК-фильтр	Механический
Электронный затвор	Авто (1/25~1/25 600с)
Соотношение сигнал/шум	>50дБ
Гамма-коррекция	Авто
Система синхронизации	Внутренняя

**СИСТЕМНЫЕ ВОЗМОЖНОСТИ**

Настройка изображения	Яркость / Четкость / Насыщенность / Контраст
Настройка экспозиции	Авто / Вручную



## СПЕЦИФИКАЦИЯ

МОДЕЛЬ	LITE 20	LITE 23	LITE 26
<b>СИСТЕМНЫЕ ВОЗМОЖНОСТИ</b>			
Баланс белого	ATW / MWB / Вручную		
Контроль усиления (AGC)	Есть		
Компенсация задней засветки (BLC)	Есть		
Широкий динамический диапазон (WDR)	D-WDR		
Настройка скрытой области   4 независимых зон	Расположение / Цвет / Прозрачность / Размер		
Технология шумоподавления	3D-DNR		
Режим день/ночь	Цветной / Авто / ЧБ режим		
<b>ОПТИКА</b>			
Объектив	Мегapixelный 3.6 мм с ИК-коррекцией		Мегapixelный вариофокальный 2.8~12 мм с ИК-коррекцией
Угол обзора по диагонали	104°		111°~36°
Угол обзора по горизонтали	86°		98°~33°
Угол обзора по вертикали	46°		50°~18°
Фокусировка	–		ручная

## СПЕЦИФИКАЦИЯ

МОДЕЛЬ	LITE 20	LITE 23	LITE 26
<b>ОПТИКА</b>			
Зум Оптический / Цифровой	–		4.3x / –
Тип крепления	Встроенное (M12)		Встроенное (M14)
<b>ИК ПОДСВЕТКА</b>			
Дальность и угол ИК	20 м, 35° основной / до 120° рассеянный		
Длина волны ИК-света	850 нм		
Продолжительность работы ИК-подсветки	20 000 ч		
<b>ИНТЕРФЕЙСЫ</b>			
Видеовыходы	1×BNC: (TVI/AHD/CVI) 1080p 25/30 к/с (TVI/AHD/CVI) 720p 25/30 к/с (CVBS) 960H PAL/NTSC		
<b>ФИЗИЧЕСКИЕ ПАРАМЕТРЫ</b>			
Класс защиты	–	IP66	–
Дальность передачи видео	До 500 м (при использовании кабеля RG6U) До 100 м (при использовании кабеля UTP cat5e) без использования дополнительного оборудования		
Размеры	92×78 мм (Д×В)	68×166 мм (Д×Д)	112.5×83мм (Д×В)
Раб. температура	–20°С...+60°С		
Энергопотребление	DC 12 В±10% 0.33 А (ИК вкл.) 4 Вт		DC 12 В±10% 0.4А (ИК вкл.) 4.8 Вт

## ДОПОЛНИТЕЛЬНАЯ ИНФОРМАЦИЯ

### 1. Транспортировка и хранение

- 1.1 Оборудование в транспортной таре перевозится любым видом крытых транспортных средств согласно действующим нормативам.
- 1.2 Условия транспортирования оборудования должны соответствовать условиям хранения 5 по ГОСТ 15150-69.
- 1.3 Хранение оборудования устройства в транспортной таре на складах изготовителя регламентируется условиями 1 по ГОСТ 15150-69.

### 2. Утилизация

Утилизацию продукции, содержащей электронные компоненты, необходимо производить в соответствии с местными законами и нормативными актами. Для подробной информации о правилах утилизации обратитесь к местным органам власти.

## ГАРАНТИЙНЫЙ ТАЛОН

### ► Гарантийные обязательства

Novicam гарантирует исправность изделия и его нормальную работу в течение трех лет, начиная с даты технического контроля, указанной в данном гарантийном талоне, при соблюдении условий, изложенных в Руководстве по эксплуатации.

Если в течение гарантийного срока в изделии обнаружится заводской дефект, Novicam по настоящей гарантии бесплатно произведет ремонт/замену изделия или его дефектных деталей в соответствии с приведенными ниже Условиями гарантийного обслуживания. Ремонт/замена изделия или его дефектных деталей может производиться с использованием новых или восстановленных деталей по решению Novicam. В случае, если приобретенное Вами изделие марки Novicam будет нуждаться в гарантийном обслуживании, просим Вас обратиться к дилеру, у которого Вы приобрели данное изделие или в Единую службу поддержки (тел. 8-800-555-05-20).

### ► Условия гарантийного обслуживания

1. В соответствии с данной гарантией Novicam дает обязательства на свое усмотрение осуществить ремонт или замену изделия, на которое распространяются условия настоящей гарантии. Novicam не несет ответственности за любой ущерб или убытки, связанные с данным изделием, включая материальные и нематериальные потери, а именно: средства, уплаченные при покупке изделия, потери прибыли, доходов, данных при использовании изделия или других связанных с ним изделий, а также косвенные, случайные или вытекающие как следствие потери или убытки.
2. Услуги по гарантийному обслуживанию могут быть оказаны в период до окончания гарантийного срока и только по предъявлении потребителем вместе с дефектным изделием гарантийного талона с четко проставленным на нем штампом ОТК. Novicam может потребовать от потребителя предъявления дополнительных доказательств факта покупки изделия, необходимых для подтверждения сведений, указанных в гарантийном талоне. Novicam может отказать в бесплатном гарантийном обслуживании, если информация

## ГАРАНТИЙНЫЙ ТАЛОН

на штампе ОТК нечитабельна (невозможно разобрать дату проведения технического контроля). Настоящая гарантия не распространяется также на изделия с измененным или неразборчивым серийным номером.

3. Во избежание повреждения, потери или удаления данных с носителей информации просим Вас извлекать такие устройства до передачи изделия на гарантийное обслуживание.
4. Все дефектные изделия/детали, которые подверглись замене на новые, переходят в собственность Novicam.
5. Настоящая гарантия не распространяется на:
  - 5.1. периодическое обслуживание, ремонт или замену частей в связи с их естественным износом\*;
  - 5.2. расходные материалы (компоненты), которые требуют периодической замены на протяжении срока службы изделия, например, элементы питания;
  - 5.3. риски, связанные с транспортировкой Вашего изделия «до» и «от» Novicam;
  - 5.4. повреждения или модификации в результате:
    - a. неправильной эксплуатации, включая:
      - неправильное обращение, повлекшее физические, косметические повреждения или повреждения поверхности, деформацию изделия или повреждение жидкокристаллических дисплеев;
      - нарушение правил и условий установки, эксплуатации и обслуживания изделия, изложенных в Руководстве по эксплуатации и другой документации, передаваемой потребителю в комплекте с изделием;
      - установку или использование изделия с нарушением технических стандартов и норм безопасности, действующих в стране установки или использования;
    - b. использования программного обеспечения, не входящего в комплект поставки изделия или в результате неправильной установки программного обеспечения, входящего в комплект изделия;

## ГАРАНТИЙНЫЙ ТАЛОН

- в. использования изделия с аксессуарами, периферийным оборудованием и другими устройствами, тип, состояние и стандарт которых не соответствует рекомендациям изготовителя изделия;
  - г. ремонта или попытки ремонта, произведенных лицами или организациями, не являющимися Novicam или официальными сервис-центрами Novicam;
  - д. регулировки или переделки изделия без предварительного письменного согласия с Novicam;
  - е. небрежного обращения;
  - ж. несчастных случаев, пожаров, попадания насекомых, инородных жидкостей, химических веществ, других веществ, затопления, вибрации, высокой температуры, неправильной вентиляции, колебания напряжения, использования повышенного или неправильного питания или входного напряжения, облучения, электростатических разрядов, включая разряд молнии, и иных видов внешнего воздействия или влияния.
- 6.** Настоящая гарантия распространяется исключительно на аппаратные компоненты изделия. Гарантия не распространяется на программное обеспечение.
- 7.** Срок службы изделия 7 лет.

\* Под естественным износом понимается ожидаемое уменьшение пригодности детали в результате износа или обычного воздействия окружающей среды. Интенсивность износа и долговечность детали, зависит от условий ее работы (характера нагрузки, величины удельного давления, температуры и т. д.), а также материала детали, регулировки, смазки, своевременности и тщательности выполнения работ по техническому обслуживанию, соблюдения правил и условий эксплуатации видеокамеры, изложенных в Руководстве по эксплуатации видеокамеры Novicam.

Все возникающие вопросы Вы можете задать на форуме  
[www.forum.novicam.ru](http://www.forum.novicam.ru)

Адреса Авторизированных Сервисных Центров (АСЦ)

Вы можете посмотреть на сайте [www.novicam.ru](http://www.novicam.ru)

Произведено в Китае из оригинальных комплектующих, разработанных в Японии,  
 по заказу и под контролем НОВИКАМ РОССИЯ



**БОНУС МАРКЕТ**

**БОНУС МАРКЕТ 2.0** – это бессрочная программа для монтажников (именно для тех, кто непосредственно устанавливает оборудование на объект), позволяющая накапливать баллы и обменивать их на подарки в нашем интернет-магазине бонусов.

**► Копите баллы**

- Каждой модели камеры или регистратора соответствует определенное количество баллов. Таблицу соответствия Вы можете посмотреть на нашем сайте [www.Novicam.ru](http://www.Novicam.ru) в разделе Бонус маркет. Для зачисления необходимо:
- Войти в личный кабинет.
- Ввести уникальный номер, состоящий из последних 7 символов серийного номера устройства, расположенном на стикере оборудования.

**► Получайте больше баллов**

Дополнительные баллы также могут начисляться за участие в наших мероприятиях: семинарах, вебинарах, мотивационных акциях и проч.

**► Меняйте баллы на нужные подарки**

- Накопив достаточное количество баллов, Вы можете выбрать себе подарок в каталоге.
- Доставка товаров, приобретенных в Бонус маркете, осуществляется **БЕСПЛАТНО** до офиса дилера Novicam, через которого производится закупка оборудования. Доставка непосредственно до дома / офиса участника – за его счет.
- С полными условиями и правилами программы Бонус маркет 2.0 можно ознакомиться на сайте [www.novicam.ru](http://www.novicam.ru)

ОТДЕЛ  
ТЕХНИЧЕСКОГО  
КОНТРОЛЯ  
**novicam**

