

NOVICAM PRO

WIDEN YOUR VIEW

TR1208F | TR2216F

ПРОФЕССИОНАЛЬНЫЕ ГИБРИДНЫЕ ВИДЕОРЕГИСТРАТОРЫ 5 В 1

ГАРАНТИЯ 3 ГОДА

3

★ ★ ★



ПАСПОРТ ИЗДЕЛИЯ КРАТКОЕ РУКОВОДСТВО ПОЛЬЗОВАТЕЛЯ ГАРАНТИЙНЫЙ ТАЛОН

Данный документ содержит ознакомительную информацию, которая может быть изменена без предварительного уведомления для улучшения качества продукта

ПРЕДУПРЕЖДЕНИЕ

ПОЛЬЗОВАТЕЛЬ СИСТЕМЫ ОТВЕТСТВЕН ЗА ПОДЧИНЕНИЕ ВСЕМ ПОЛОЖЕНИЯМ ДЕЙСТВУЮЩЕГО ЗАКОНОДАТЕЛЬСТВА В ОТНОШЕНИИ МОНИТОРИНГА И ЗАПИСИ ВИДЕО И АУДИО СИГНАЛА. NOVICAM НЕ НЕСЕТ ОТВЕТСТВЕННОСТИ ЗА НАРУШЕНИЕ ТРЕБОВАНИЙ ЗАКОНА И ИНЫХ ПРАВОВЫХ АКТОВ В ПРОЦЕССЕ ИСПОЛЬЗОВАНИЯ СИСТЕМЫ.

ВНИМАНИЕ

ДЛЯ ПРЕДОТВРАЩЕНИЯ РИСКА ВОЗНИКНОВЕНИЯ ПОЖАРА ИЛИ ОПАСНОСТИ ПОРАЖЕНИЯ ЭЛЕКТРИЧЕСКИМ ТОКОМ НЕ ПОДВЕРГАЙТЕ ИЗДЕЛИЕ ВОЗДЕЙСТВИЮ ДОЖДЯ И ВЛАГИ. НЕ ВСТАВЛЯЙТЕ МЕТАЛЛИЧЕСКИЕ ОБЪЕКТЫ В ОТВЕРСТИЯ ДЛЯ ВЕНТИЛЯЦИИ И ДРУГИЕ ОТКРЫТЫЕ УЧАСТКИ УСТРОЙСТВА.



Устройство чувствительно к прикосновениям (статическому электричеству).



Стрелка в виде молнии в равностороннем треугольнике предупреждает пользователя о наличии электрического напряжения внутри устройства, которое может представлять для человека опасность поражения электрическим током.



Восклицательный знак в равностороннем треугольнике информирует пользователя о наличии важных инструкций по эксплуатации и техническому обслуживанию, приложенных к изделию.

МЕРЫ ПРЕДОСТОРОЖНОСТИ:

1. Если у вас нет специального технического образования, прежде чем начать работу с устройством, внимательно ознакомьтесь с инструкцией по эксплуатации.
2. Пожалуйста, не разбирайте внутренние части устройства, это может препятствовать правильному функционированию устройства и, возможно, сделает гарантию недействительной. Внутри устройства нет частей, которые подлежат замене по отдельности.
3. Все электрические контакты соединяйте в полном соответствии с бирками и инструкциями, указанными в данном руководстве. В противном случае вы можете нанести изделию непоправимый ущерб и тем самым сделать гарантию недействительной.
4. Рекомендуется использовать грозозащиту и подавитель скачков напряжения перед введением устройства в эксплуатацию.
5. Пожалуйста, не эксплуатируйте устройство в условиях, если температура, показатели влажности и технические характеристики ИП превышают установленные значения для данного прибора.

УВАЖАЕМЫЙ ПОКУПАТЕЛЬ!

Поздравляем Вас с покупкой! Мы делаем все возможное, чтобы наша продукция удовлетворяла Вашим запросам.

Перед началом эксплуатации изделия, пожалуйста, ознакомьтесь внимательно с кратким руководством пользователя и с условиями гарантийного обслуживания.



Рис. 1 Пример корпусов регистраторов TR1208F и TR2216F

Модель: NOVICAM PRO TR1208F | TR2216F**Профессиональные видеорегистраторы 5в1**

Описание	4
Особенности	5
Комплектация	6
Указания по безопасной эксплуатации	7
Установка и подключение	8
Графический интерфейс	17
Спецификация	40
Дополнительная информация	45
Гарантийный талон	46
Бонус маркет	49

ОПИСАНИЕ

NOVICAM PRO TR1208F|TR2216F представляют собой профессиональные гибридные видеорегистраторы, созданные на основе новейших технологий – TVI, AHD, CVI. Данная технология позволяет использовать высокочастотный видеосигнал с разрешением до 8Мп и передавать его на расстояние до 500 м.

Благодаря высокопроизводительному процессору и профессиональной операционной системе, регистраторы гибко настраиваются под необходимые условия и работают одновременно с TVI, AHD, CVI, Аналоговыми и IP камерами. Возможность настройки качества записи по событиям и запись видеоданных в формате H.265+ позволяет экономить место на жестком диске (поддерживается HDD до 10 Тб). Функции удаленного одновременного подключения до 128 клиентов и облачный сервис P2P позволяют легко подключиться и настроить видеорегистратор пользователям, где бы они не находились. Наличие аудиовходов позволяет подключать микрофоны для улучшения системы безопасности. Разрешение 4K на видеовыходе HDMI позволяет просматривать камеры до 8Мп в максимальном качестве.

Совместимость программного обеспечения PRO серии позволяет объединять аналоговые, TVI и IP регистраторы NOVICAM PRO в единую сеть наблюдения с возможностью удаленной настройки и управления. Видеорегистраторы NOVICAM PRO TR1208F|TR2216F управляют видеокамерами TVI с UTC меню через кабель видеосигнала, что облегчает настройку системы видеонаблюдения и не требует дополнительной прокладки кабелей.

NOVICAM PRO TR1208F|TR2216F позволяют модернизировать уже установленную систему видеонаблюдения до высокого разрешения, используя одновременно TVI, AHD, CVI, Аналоговые и IP камеры и станут незаменимым помощником по обеспечению безопасности. Видеорегистратор идеально подходит для использования в магазинах, банках, ресторанах, коттеджных поселках, автостоянках, торговых центрах, аэропортах, стадионах, складах и других помещениях больших и средних площадей.

ОСНОВНЫЕ ОСОБЕННОСТИ

- Живое видео в разрешении TVI и IP до 8Мп
- Одновременное подключение TVI, AHD, CVI, Аналоговых и IP камер
- Совместимость с оборудованием PRO серии
- Бесплатный облачный сервис P2P
- Поддержка HDD до 10Тб
- Управление UTC меню TVI камер через кабель видеосигнала
- Просмотр с мобильных устройств iPad, iPhone, Android



Внимание:

Для поддержки всех новейших функций, необходимо установить обновленную прошивку с сайта www.novicam.ru.

КОМПЛЕКТАЦИЯ



Рис. 2 Пример комплектации TR1208F

• Видеорегистратор –	1 шт.
• Адаптер питания –	1 шт.
• ИК пульт –	1 шт.
• USB мышь –	1 шт.
• Краткое руководство пользователя –	1 шт.
• CD диск с ПО и инструкциями –	1 шт.
• Кабель-переходник –	1 шт.
• Кабель данных SATA TR1208F –	1 шт.
• Кабель данных SATA TR2216F –	2 шт.
• Кабель питания HDD –	1 шт.
• Крепежный комплект –	1 шт.
• Крепление в стойку 19" TR2216F –	1 шт.

Внимание: NOVICAM оставляет за собой право вносить любые изменения в изделие без предварительного уведомления. В комплект не включен жесткий диск.

УКАЗАНИЯ ПО БЕЗОПАСНОЙ ЭКСПЛУАТАЦИИ

Внимание: Перед подключением внимательно прочтите инструкцию на видеорегистратор.

1. Напряжение питания.

- 1.1. Используйте только рекомендованное напряжение питания.
- 1.2. Перед включением оборудования убедитесь в том, что соединительные провода (разъемы) подключены с соблюдением полярности. Неверное соединение может привести к повреждению и/или неправильному функционированию оборудования.

2. Условия эксплуатации.

- 2.1. Не располагайте видеорегистратор в местах попадания прямых солнечных лучей. В противном случае это может привести к повреждению видеорегистратора.
- 2.2. Строго соблюдайте установленный для данного видеорегистратора температурный режим.
- 2.3. Не устанавливайте видеорегистратор:
 - в зонах с влажностью и уровнем загрязнения воздуха более 95%;
 - в области повышенного испарения и парообразования или усиленной вибрации.
 - на мягкие поверхности, а также поверхности, неспособные выдерживать высокие температуры.
- 2.4. Не закрывайте вентиляционные отверстия видеорегистратора.
- 2.5. Не стоит размещать видеорегистратор в непосредственной близости от источников мощных электромагнитных полей (например: радиотелефон, микроволновая печь и т.д.), так как видеосигнал может быть искажен помехами.
- 2.6. Для установки видеорегистратора следует оставить достаточное пространство для легкого доступа к кабелю электропитания и выходам (разъемам) для дальнейшей эксплуатации изделия.
- 2.7. Предотвращайте механические повреждения видеорегистратора.
- 2.8. Регистратор требует ежемесячного обслуживания.

Внимание: Несоблюдение условий хранения и эксплуатации регистратора могут привести к повреждению оборудования.

УСТАНОВКА И ПОДКЛЮЧЕНИЕ

1. Перед установкой проверьте комплектацию. Она должна соответствовать заявленной в паспорте модели.
2. Осмотрите устройство перед использованием. Извлеките из упаковки и проверьте на предмет повреждений, которые могли произойти во время транспортировки.
3. При обнаружении каких-либо несоответствий в комплектации или повреждений видеорегистратора, обратитесь к производителю или дистрибьютору для замены устройства.
4. В случае неисправности не осуществляйте самостоятельный ремонт устройства.
5. Убедитесь, что в месте установки достаточно пространства для размещения видеорегистратора. Проверьте, чтобы был доступ к задней панели видеорегистратора для осуществления коммутации.

**Внимание:**

Пожалуйста сохраните упаковку от видеорегистратора. Вы сможете использовать ее для отправки устройства в ремонт, если в процессе эксплуатации будут выявлены какие-либо неисправности.

УСТАНОВКА И ПОДКЛЮЧЕНИЕ

УСТАНОВКА ЖЕСТКОГО ДИСКА

**Внимание:**

При работе с чувствительными к статическому электричеству устройствами, такими как жесткий диск или регистратор, убедитесь в антистатической защите вашего рабочего места. Любая электростатическая энергия может повредить жесткий диск или видеорегистратор.

Шаг 1

Снимите верхнюю часть регистратора, предварительно открутив 4 фиксирующих винта, расположенных на боковых частях корпуса видеорегистратора (А).

Шаг 2

Установите жесткий диск. Подключите SATA кабели питания и данных (Б).

Шаг 3

Зафиксируйте жесткий диск 4 винтами с нижней части корпуса видеорегистратора (В).

Шаг 4

Установите верхнюю крышку и закрутите фиксирующие винты (А).

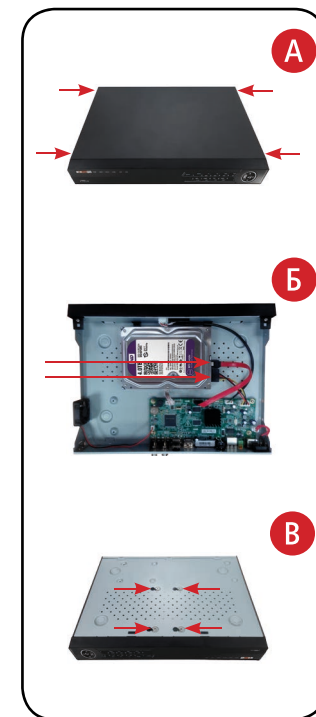


Рис. 3 Установка жесткого диска

**Внимание:**

Рекомендуется устанавливать специальные жесткие диски для систем видеонаблюдения Western Digital серии Purple. Модели: WD10PURX, WD20PURX, WD30PURX, WD40PURX, WD60PURX, WD80PUZX, WD101KRYZ. После установки диска необходимо инициализировать его перед началом записи. За более подробными указаниями, пожалуйста, обратитесь к полному руководству пользователя, расположенном на прилагаемом CD диске.

УСТАНОВКА И ПОДКЛЮЧЕНИЕ

ИНТЕРФЕЙС ПЕРЕДНЕЙ ПАНЕЛИ

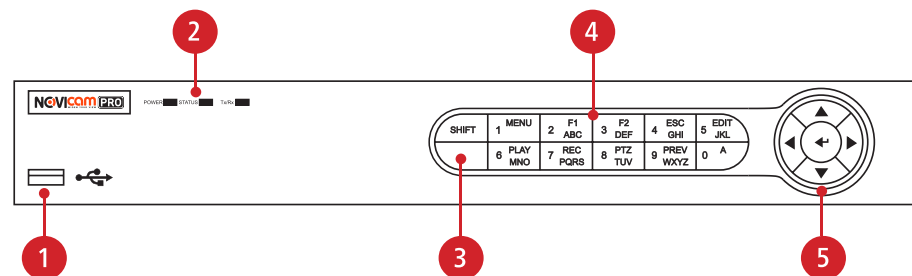


Рис. 4 Пример интерфейса передней панели TR1208F

№	Название	Описание	
1	USB 2.0	USB разъем для подключения мыши или флэш-устройства для обновления и копирования данных	
2	Индикаторы	POWER	Горит желтым, когда устройство включено
		STATUS	Горит зеленым при использовании ИК-пульта ДУ. Горит желтым при активном использовании (SHIFT) (введении букв/цифр). В остальных случаях выключен
		Tx/Rx	Горит желтым при корректном подключении к сети
		READY (Для TR2216F)	Горит зеленым, когда устройство работает корректно
		ALARM (Для TR2216F)	Горит красным при срабатывании тревоги
	HDD (Для TR2216F)	Горит красным при активном HDD (запись/чтение)	
3	ИК	ИК-диод для приема сигналов с ИК-пульта	
4	Кнопки ввода	SHIFT	Переключение между вводом цифр и букв (при настройке устройства)
		1/MENU	Ввод цифры 1 Вход в основное меню устройства

УСТАНОВКА И ПОДКЛЮЧЕНИЕ

4	Кнопки ввода	2/ABC/F1	Ввод цифры 2 Ввод букв ABC При настройке системы нажатие кнопки выберет все функции в листе выбора. При контроле PTZ Вкл/Выкл ИК-подсветки камеры, также, если изображение увеличено – уменьшает его. В режиме отображения живого видео переключает основной и дополнительный видеовыходы
		3/DEF/F2	Ввод цифры 3 Ввод букв DEF Перемещение между закладками в меню При контроле PTZ увеличение картинки с камеры
		4/GHI/ESC	Ввод цифры 4 Ввод букв GHI Возвращение в предыдущее меню
		5/JKL/EDIT	Ввод цифры 5 Ввод букв JKL Удаление символа перед курсором Установка флажка в checkbox и Вкл/Выкл переключения Старт/Стоп создания клипов при Воспроизведении
		6/MNO/PLAY	Ввод цифры 6 Ввод букв MNO Вход в режим Воспроизведения
		7/PQRS/REC	Ввод цифры 7 Ввод букв PQRS Вход в режим Ручной Записи
		8/TUV/PTZ	Ввод цифры 8 Ввод букв TUV Вход в режим контроля PTZ
		9/WXYZ/PREV	Ввод цифры 9 Ввод букв WXYZ Мультиканальное отображение

УСТАНОВКА И ПОДКЛЮЧЕНИЕ

4	Кнопки ввода	0/A	Ввод цифры 0 Переключение методов ввода (большие/маленькие буквы и цифры и прочее)
5	Джойстик управления	Клавиши направления	В режиме меню данные кнопки переключают между пунктами меню и позволяют выбрать настройки устройства
			При воспроизведении кнопки Вверх/Вниз ускоряют/замедляют воспроизведение, а Вправо/Влево позволяют выбрать следующий/предыдущий записанный файл
		В меню настроек изображения использование данных кнопок позволяет осуществить его настройки. При отображении эти кнопки переключают каналы	
		В режиме управления PTZ клавиши управляют движением камеры	
ENTER	Кнопка предназначена для любого выбора в меню, установки флажка и включения/выключения переключения	При воспроизведении используется для режима Пауза	
		При кадровом воспроизведении нажатие кнопки будет переключать кадр за кадром	
		В режиме переключения кнопка используется для остановки и продолжения переключения каналов	

УСТАНОВКА И ПОДКЛЮЧЕНИЕ

ИНТЕРФЕЙС ЗАДНЕЙ ПАНЕЛИ

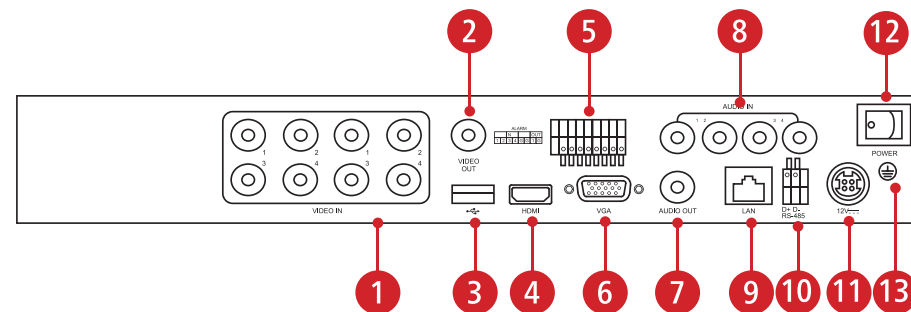


Рис. 5 Интерфейс задней панели TR1208F

№	Вход/Выход	Описание
1	VIDEO IN	Видеовходы BNC для подключения TVI, AHD, CVI и аналоговых камер
2	VIDEO OUT	Видеовыход BNC
3	USB 3.0	USB разъем для подключения мыши или флэш-устройства для обновления и копирования данных
4	HDMI	Видеовыход HDMI
5	ALARM IN/OUT	Тревожные входы/выходы
6	VGA	Видеовыход VGA
7	AUDIO OUT	Аудиовыход RCA
8	AUDIO IN	Аудиовходы RCA (количество аудиовходов зависит от версии. Подробности на сайте www.novicam.ru)
9	LAN	Сетевой разъем LAN
10	RS-485	Порт данных RS-485
11	12V	Разъем для подключения питания, постоянное 12В
12	Выключатель питания	Включения / выключение устройства
13		Заземление устройства

УСТАНОВКА И ПОДКЛЮЧЕНИЕ

ИК-ПУЛЬТ УПРАВЛЕНИЯ

Кнопки пульта выполняют те же функции, что и клавиши на передней панели. Перед первым использованием, убедитесь, что в Вашем пульте ДУ установлены батарейки или аккумуляторы. Проведите инициализацию пульта. Для использования пульта ДУ его необходимо направлять на переднюю панель видеорегистратора.

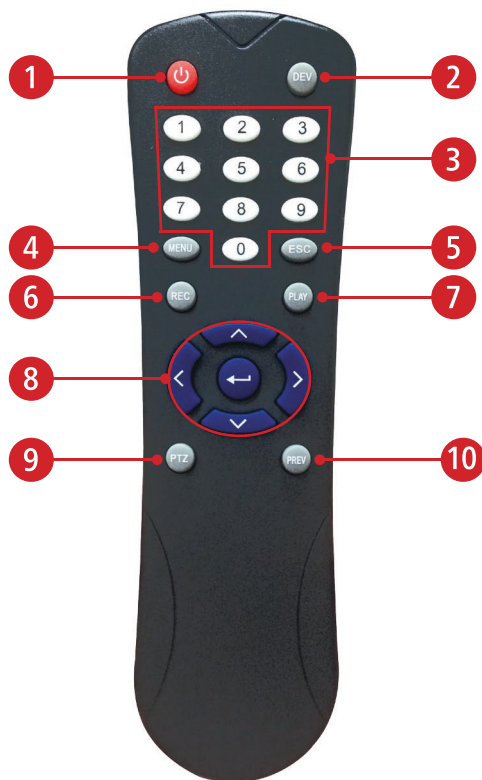


Рис. 6 ИК-пульт

УСТАНОВКА И ПОДКЛЮЧЕНИЕ

№	Наименование	Описание
1	POWER	Включение/выключение устройства
2	DEV	Включение/выключение дистанционного контроля
3	0 – 9	То же, что и цифровые кнопки на передней панели
4	MENU	То же, что и MENU/WIPER кнопки на передней панели
5	ESC	То же, что и кнопка ESC на передней панели
6	REC	То же, что и REC/SHOT кнопки на передней панели
7	PLAY	То же, что и PLAY/AUTO кнопки на передней панели
8	Клавиши направления/ENTER	То же, что и Джойстик управления в разделе передней панели
9	PTZ	То же, что и PTZ/IRIS – кнопки на передней панели
10	PREV	То же, что и PREV/FOCUS-кнопки на передней панели

Если при попытке управления, нет реакции устройства на нажатие любой кнопки ИК-пульта, выполните следующие действия:

1. Зайдите **Меню — Настройки — Основные — Дополнительные** при помощи кнопок панели или мыши.
2. Запомните **Номер устройства (по умолчанию – 255)**. Этот номер предназначен для всех ИК-пультов.
3. Нажмите кнопку **DEV** на пульте.
4. Введите на пульте **Номер устройства** из шага 2.
5. Нажмите кнопку **ENTER** на ИК-пульте. Если индикатор Status горит, ИК-пульт функционирует нормально.

Если индикатор Status не горит и пульт ДУ по-прежнему не работает, выполните следующие действия:

1. Проверьте дополнительно установку батарей, и что их полярность не перепутана.

УСТАНОВКА И ПОДКЛЮЧЕНИЕ

2. Проверьте, что батареи находятся в рабочем состоянии.

3. Проверьте, не закрыт ли приемник ИК на устройстве.

Если Ваш пульт ДУ по-прежнему не работает, поменяйте его или обратитесь к Вашему продавцу.

**Внимание:**

Батарейки 2xAAA должны быть установлены в пульт до начала работы.

РАБОТА USB МЫШИ

Клавиша	Действие	Описание
Левая клавиша	Одиночное нажатие	Живое видео: выбор канала и отображение быстрого меню на выбранном канале Меню: выбор и вход в пункты меню
	Двойное нажатие	Живое видео: Переключение между режимами отображения одного канала и мультиканального режима
Правая клавиша	Одиночное нажатие	Живое видео: отобразить меню Меню: выход в предыдущий пункт меню
	Колесико	Живое видео: предыдущий экран Клавиши: предыдущий пункт
Колесико	Прокрутка вверх	Живое видео: установка рабочей области экрана Отображение данных: изменение положения даты/времени и названия камеры на экране Зум: перетаскивание и выбор зоны увеличения Живое видео: перетаскивание быстрого меню канала
	Прокрутка вниз	Живое видео: следующий экран Клавиши: следующий пункт

ГРАФИЧЕСКИЙ ИНТЕРФЕЙС

ОПИСАНИЕ ИКОНОК

Иконки отображаются в каждом окне, в правом верхнем углу. Можно отключить или изменить положение на экране имени канала, текущей даты и времени.

	Имя камеры
	Дата и время, установленные на видеорегистраторе
	Сработала тревога по причине: потеря видео, детекция движения, закрытие камеры и тд.
	Запись включена

БЫСТРАЯ НАСТРОЙКА

После включения видеорегистратора, автоматически запускается помощник. Он поможет быстро установить основные настройки. Для возврата в предыдущий пункт настроек, нажмите **Пред.** Для сохранения изменений (если они были) и перехода к следующим настройкам, нажмите **Применить** или **След.** Для отмены изменений и выхода из помощника, нажмите **Отмена** или **Выйти.**

1. Активация видеорегистратора. Первое окно помощника предлагает создать пароль администратора (пароля по умолчанию нет). Пароль обязательно должен содержать буквы и цифры, и иметь не менее 8-и символов. В правом поле отображается надежность введенного пароля. В дальнейшем при входе будет необходимо просто ввести заданный пароль. В строке пароля активации камер можно задать пароль, который будет автоматически присваиваться IP PRO камере при ее активации через регистратор. Если в строке ввода контрольных вопросов установить галочку, то после применения пароля появится окно создания контрольных вопросов для самостоятельного восстановления пароля.

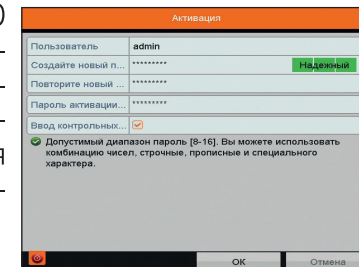


Рис. 7 Активация видеорегистратора

ГРАФИЧЕСКИЙ ИНТЕРФЕЙС

2. Ввод контрольных вопросов. В этом пункте требуется выбрать удобные вопросы, ответы на которые нам будет легко вспомнить, и заполняем ответы в соответствующие поля. Подробнее см. в пункте **Самостоятельное восстановление пароля** (стр. 35).

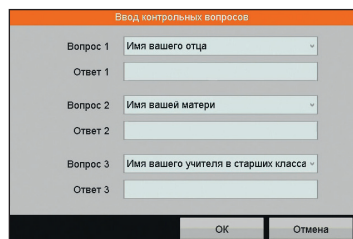


Рис. 8 Ввод контрольных вопросов

3. Файл GUID. При первом включении автоматически предлагается экспортировать файл GUID. Этот файл можно использовать для восстановления пароля, в случае его утери. Подробнее смотрите в пункте **Самостоятельное восстановление пароля** (стр.35).

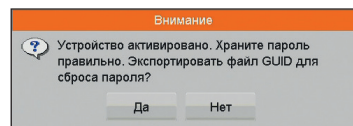


Рис. 9 Экспорт GUID

4. Настройка шаблона разблокировки. Предлагается использовать графический ключ для разблокировки пользователя admin. Для этого дважды нарисуйте графический ключ с помощью мышки и зажатой ЛКМ.

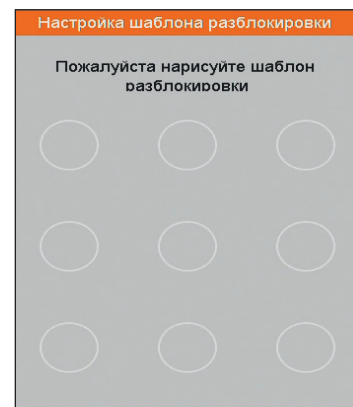


Рис. 10 Настройка шаблона разблокировки

ГРАФИЧЕСКИЙ ИНТЕРФЕЙС

5. Выбор каналов. Каждый аналоговый канал можно переключить в режим IP канала. Если настройки были изменены, устройство потребует перезагрузку, после чего помощник появится еще раз.

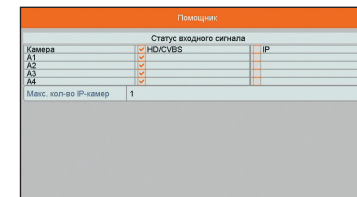


Рис. 11 Настройка каналов

6. Выбор языка системы. Можно выбрать Русский или Английский язык. Если язык был изменен, устройство будет перезагружено, после чего помощник появится еще раз.

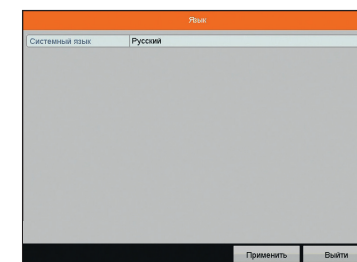


Рис. 12 Выбор языка

7. Активация помощника при включении видеорегистратора. Если галочка установлена, каждый раз при включении видеорегистратора будет появляться помощник и предлагать настроить основные параметры. При снятии галочки, помощник не будет появляться после включения видеорегистратора.

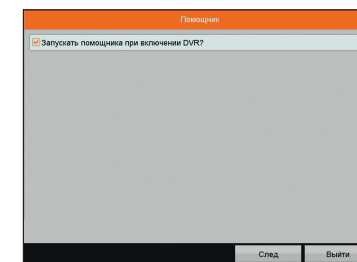


Рис. 13 Активация помощника

ГРАФИЧЕСКИЙ ИНТЕРФЕЙС

8. Установка даты и времени. Можно выбрать необходимый часовой пояс, установить формат даты (ГГГГ-ММ-ДД / ММ-ДД-ГГГГ / ДД-ММ-ГГГГ), установить системную дату и время.

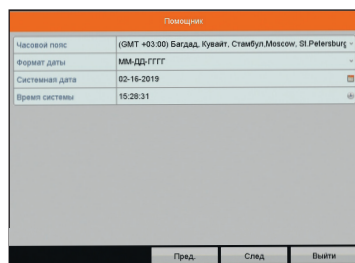


Рис. 14 Установка даты и времени

9. Настройка сети. Можно выбрать скорость сети (10/100 Мбит). По умолчанию не стоит галочка DHCP – автоматического получения настроек сети (рекомендуется проставить). При этом, если в сеть подключен роутер/маршрутизатор, то видеорегистратор получит настройки сети автоматически. При снятой галочке можно задавать настройки сети вручную (IP адрес, Маска подсети, Шлюз, DNS).

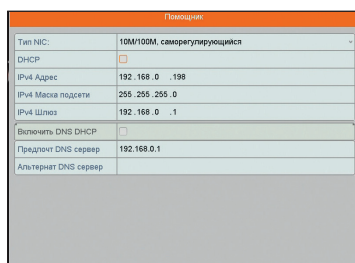


Рис. 15 Настройка сети

10. Облачный сервис P2P. В данном пункте можно включить облачный сервис, а также задать свой уникальный Код Подтверждения для добавления и просмотра устройства с помощью своего аккаунта P2P.

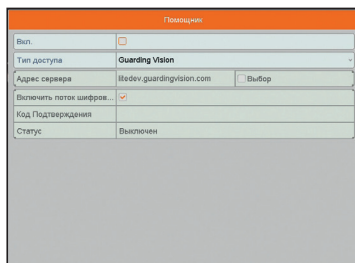


Рис. 16 Cloud P2P

ГРАФИЧЕСКИЙ ИНТЕРФЕЙС

11. Настройка портов. На данной странице можно назначить порты сервера, HTTP, RTSP. Также включить функцию автоматического открытия портов (UPnP) и настроить функцию DDNS (например, для удаленной настройки устройства).

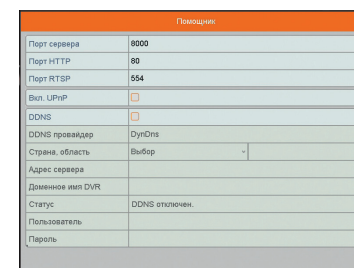


Рис. 17 Настройка портов.

12. Инициализация жесткого диска. При подключении нового жесткого диска, его необходимо инициализировать для корректной работы с видеорегистратором. При этом диск будет отформатирован и все данные с него будут удалены.

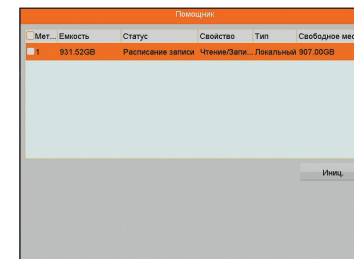


Рис. 18 Инициализация жесткого диска

14. Добавление IP камер. На данной странице можно добавить и активировать IP камеры (в зависимости от моделей и конфигурации сетевых камер).

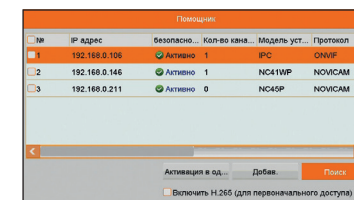


Рис. 19 Добавление IP камер

13. Настройка записи. Предлагается для всех каналов. Можно включить постоянную запись на всех каналах, нажав на шестеренку. Также можно настроить запись по детекции движения на всех каналах. При этом запись канала будет начинаться при возникновении движения в кадре камеры, на соответствующем канале.

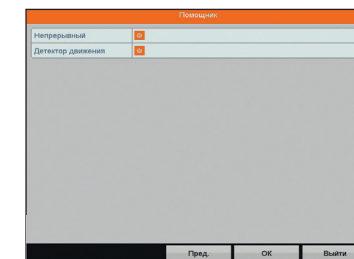


Рис. 20 Настройка записи

ГРАФИЧЕСКИЙ ИНТЕРФЕЙС

ДОСТУП ЧЕРЕЗ ОБЛАЧНЫЙ СЕРВИС P2P

Шаг 1

Подключите интернет кабель в LAN разъем видеорегистратора. Включите питание. После загрузки помощник предложит установить настройки сети (рис. 15). Выберите DHCP (рекомендуется). Если Вы уверены, что сможете ввести настройки сети правильно, можете снять галочку DHCP и ввести настройки вручную. Или можно настроить сеть перейдя в **Главное меню – Конфигурация системы – Сеть**.

Шаг 2

Для активации сервиса P2P войдите в пункт **Главное меню – Конфигурация системы – Сеть – Платформы доступа** и поставьте галочку в строке включения. Нам автоматически будет предложено задать **Код подтверждения**. В новом окне вводим код, он должен состоять из не менее 6 символов, ставим галочку для подтверждения и нажимаем **ОК**. Для сохранения настроек нажмите **Применить**.

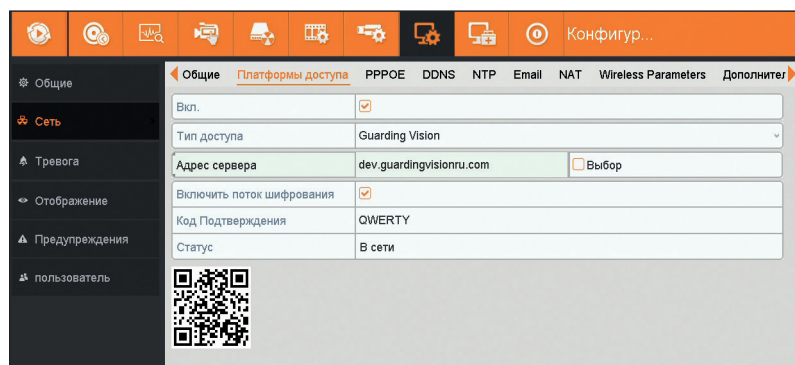


Рис. 21 Активация облака.

ГРАФИЧЕСКИЙ ИНТЕРФЕЙС

Шаг 3

Для удаленного подключения необходимо знать уникальный номер (9-значный) и код проверки. Код проверки можно посмотреть на той же странице, где происходит активация облака (рис. 21) в строке код подтверждения.

Уникальный 9-значный номер устройства можно посмотреть двумя способами:

1. На стикере, размещенном на дне устройства, смотреть пункт **P2P** (или считав QR-код).
2. В пункте **Главное меню – Обслуживание – Сведения о системе – Сведения об устройстве – Серийный номер** вторая группа из 9 цифр и есть этот уникальный номер (рис. 22): например 473001384. В последних версиях оборудования может присутствовать буква и 8 цифр, например, C12345678

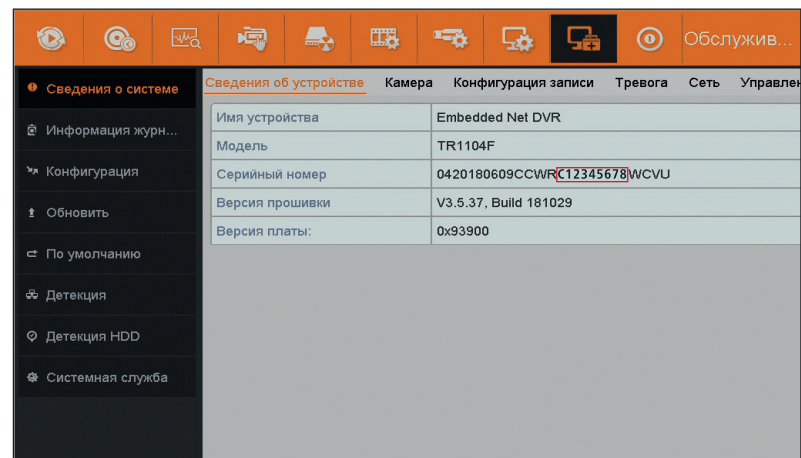


Рис. 22 Уникальный номер устройства

ГРАФИЧЕСКИЙ ИНТЕРФЕЙС

Шаг 4

Программа iVMS 4.5 поможет добавить видеокамеру для просмотра в локальной сети и в облачный аккаунт для удаленного просмотра.

1. Установите приложение iVMS 4.5 (установка приложения описана на стр.34).



Рис. 23 iVMS 4.5 PRO

2. Запустите приложение. После загрузки iVMS 4.5 нажмите **Вход** (при первом включении приложения необходимо выбрать Ваш регион).

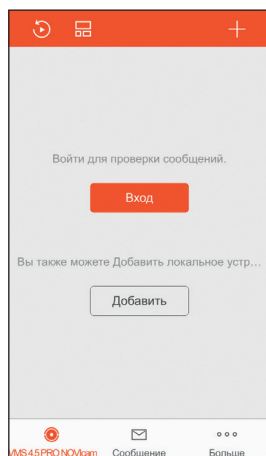


Рис. 24 Cloud P2P

ГРАФИЧЕСКИЙ ИНТЕРФЕЙС

3. Нажмите **Зарегистрировать аккаунт** для создания аккаунта и работы с облачным сервисом P2P (если у Вас уже есть аккаунт, то введите свои учетные данные и перейдите к пункту 6).

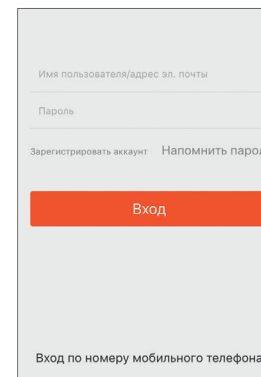


Рис. 25 Вход в учетную запись P2P

4. Регистрация аккаунта возможна по номеру телефона или по электронной почте (для смены способа нажмите на соответствующий текст рис. 26, рис. 27). После указания своей почты (номера телефона) нажимаем **Получить код подтверждения.**

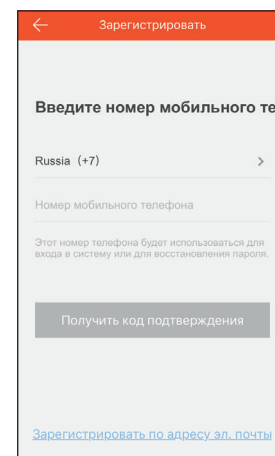


Рис. 26 Регистрация по номеру телефона

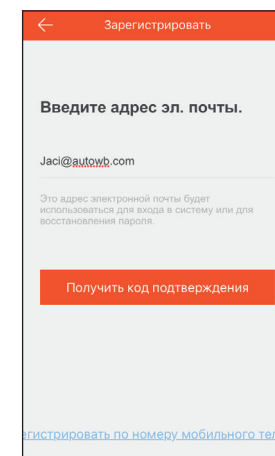


Рис. 27 Регистрация по электронной почте

ГРАФИЧЕСКИЙ ИНТЕРФЕЙС

5. В новом окне вводим код подтверждения, который нам прислали (на номер/эл. почту), нажимаем **Следующий** (рис. 28). Задаем пароль для нашей учетной записи (рис. 29). Нажимаем **Завершить**.

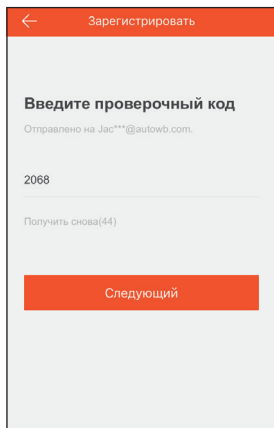


Рис. 28 Ввод проверочного кода

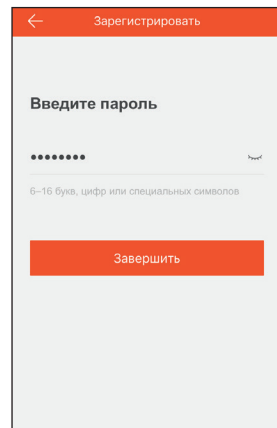


Рис. 29 Создание пароля пользователя

6. Для добавления устройства нажмите **+** расположенный в центре экрана.

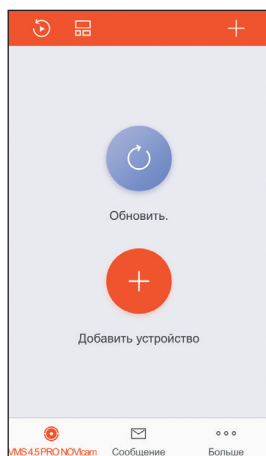


Рис. 30 Добавление устройства

ГРАФИЧЕСКИЙ ИНТЕРФЕЙС

7. Считайте QR код на регистраторе в разделе **Главное меню – Конфигурация системы – Сеть – Платформы доступа**. Также можно выполнить добавление вручную.

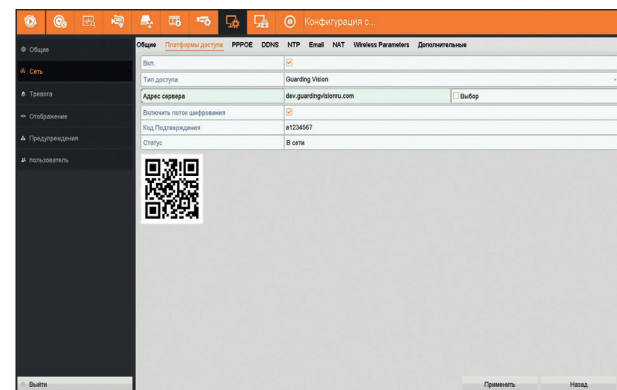


Рис. 31 Сканирование QR-кода

8. После того, как устройство найдется - нажмите **Добавить** (если по результатам поиска вышло сообщение «Устройство не в сети», то проверьте настройки **Сети** устройства и настройки **Платформа доступа**).

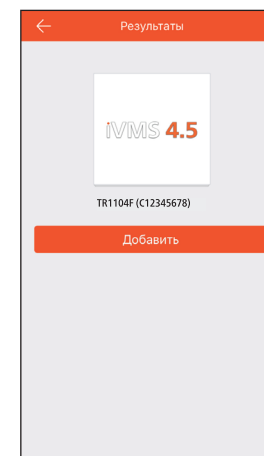


Рис. 32 Результаты поиска устройства

ГРАФИЧЕСКИЙ ИНТЕРФЕЙС

9. Устройство успешно добавлено. Нажимаем **Завершить**.

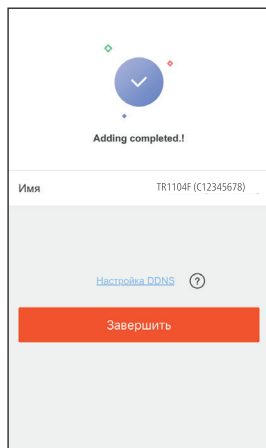


Рис. 33 Завершение добавления устройства

Шаг 5

Облачный просмотр через приложение iVMS 4.1 на компьютере (установка приложения описана на стр. 35).

1. Выберите раздел **Управление устройством**, нажав на **Инструменты** в шапке приложения.

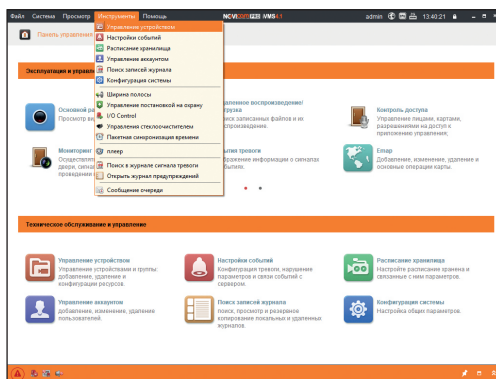


Рис. 34 Управление устройством

ГРАФИЧЕСКИЙ ИНТЕРФЕЙС

2. В пункте **Устройство** нажмите **Добавить новый тип устройств**. Выберите тип **P2P** устройство.

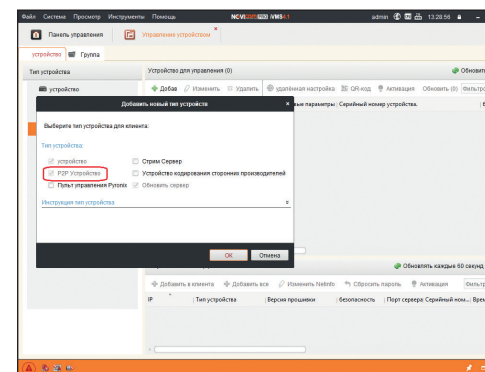


Рис. 35 Тип подключаемых устройств

3. Нажмите **Вход** для появления окна авторизации. Далее нажимаем **Регистрация** (Register) для регистрации аккаунта (рис.38). Если у Вас уже есть аккаунт, то переходим к пункту 5.

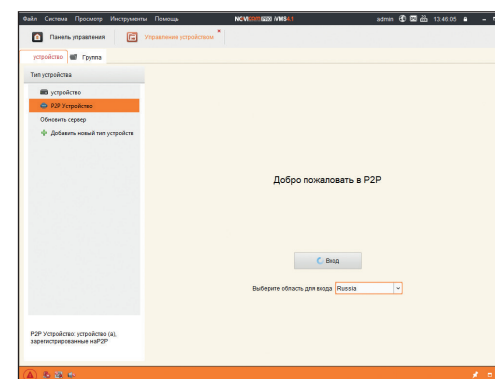


Рис. 36 Облачное подключение

ГРАФИЧЕСКИЙ ИНТЕРФЕЙС

4. Заполните данные для регистрации: имя аккаунта (User Name), пароль (Password), подтверждение пароля (Confirm Password), электронную почту или номер телефона (Phone Number/Email Address). Затем нажмите **Получить проверочный код** (Send Message). На указанный телефонный номер, электронную почту будет выслан проверочный код, который необходимо ввести в последнюю строку. Для завершения регистрации нажмите **Регистрация** (Register).

Рис. 37 Регистрация аккаунта

5. Введите свои учетные данные и нажмите **Логин** (Login). Если в Ваш аккаунт уже добавлено оборудование, то оно автоматически добавится в группу и можно начать просмотр.

Рис. 38 Окно авторизации

ГРАФИЧЕСКИЙ ИНТЕРФЕЙС

6. Для добавления устройства нажмите **Добавить устройство** (Add Device) и введите в верхнюю строку уникальный 9-значный номер, а в нижнюю строку проверочный код (см. Шаг 3).

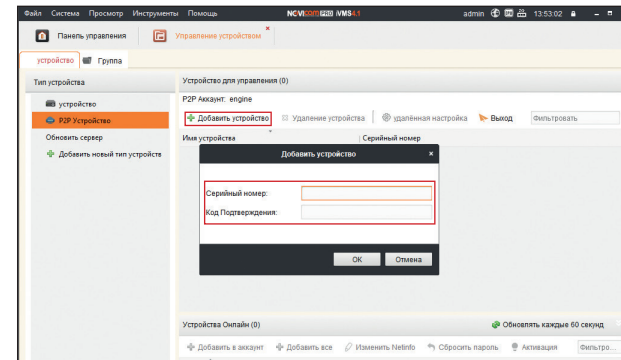


Рис. 39 Добавление устройства

7. Добавьте группу. Для этого перейдите на вкладку **Группа**, нажмите **Добавить группу**, введите имя группы и нажмите **Ок**. Можно создать группу по имени устройства, для этого необходимо проставить галочку **Создание группы по имени устройства** (после авторизации в своей учетной записи автоматически создается группа с вашим логином).

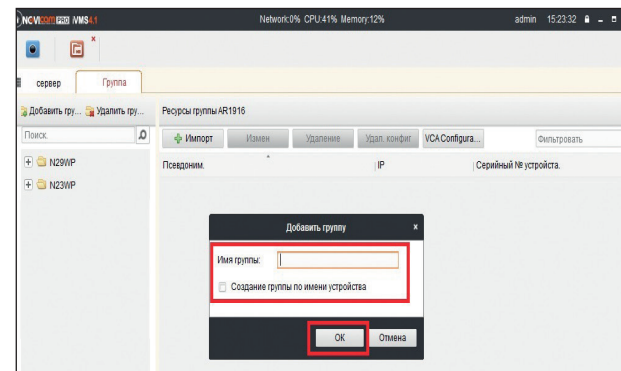


Рис. 40 Создание группы

ГРАФИЧЕСКИЙ ИНТЕРФЕЙС

8. После создания группы требуется импортировать добавленные устройства. Выбираем нужную группу и нажимаем **Импорт**.

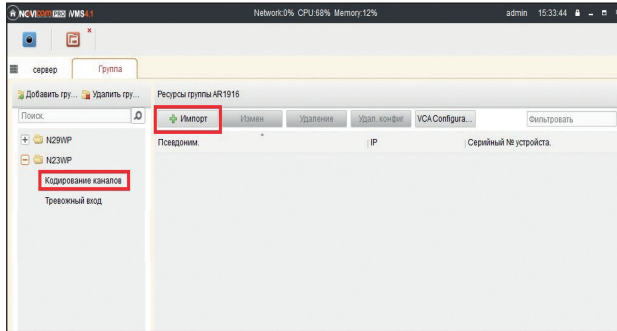


Рис. 41 Импорт устройств в группу

9. В окне импорта конфигурируем наши группы. Слева выбираем нужные каналы, а в меню справа выбираем нужную группу. Для присвоения каналов к группе нажимаем **Импортировать**. Для импорта всех каналов нажимаем **Импорт все**.

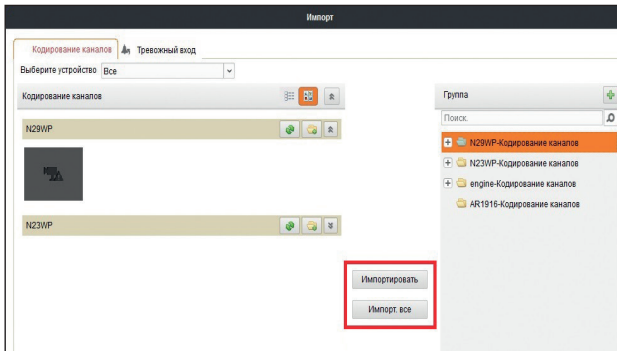


Рис. 42 Окно импорта

ГРАФИЧЕСКИЙ ИНТЕРФЕЙС

10. Для корректного отображения камер, в окне группы каналов, дважды кликаем на канал устройства и вводим **Ключ потока** нашего устройства и нажимаем **Копировать** для его дублирования на все каналы устройства.

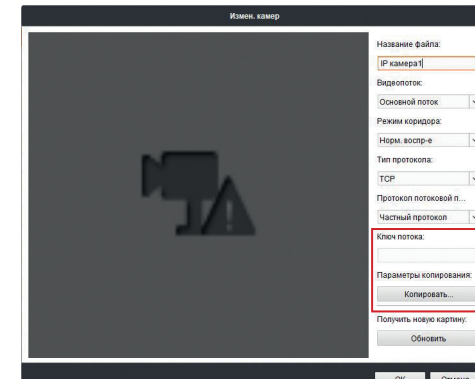


Рис. 43 Изменение настроек камеры

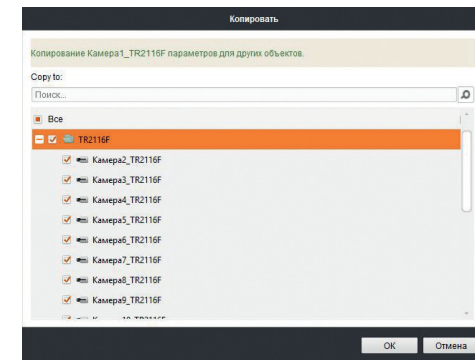


Рис. 44 Дублирование ключа потока

11. Для просмотра камер выберите пункт **Панель управления – Основной ракурс**. В левой части будут отображаться добавленные устройства. Разверните папку группы, камеры из которой необходимо просматривать, нажав на **+** слева от нее. Перетащите требуемые каналы в любое из окон просмотра справа (при двойном нажатии на камеру, она также начнет отображаться в выделенном окне справа).

ГРАФИЧЕСКИЙ ИНТЕРФЕЙС

ГРАФИЧЕСКИЙ ИНТЕРФЕЙС

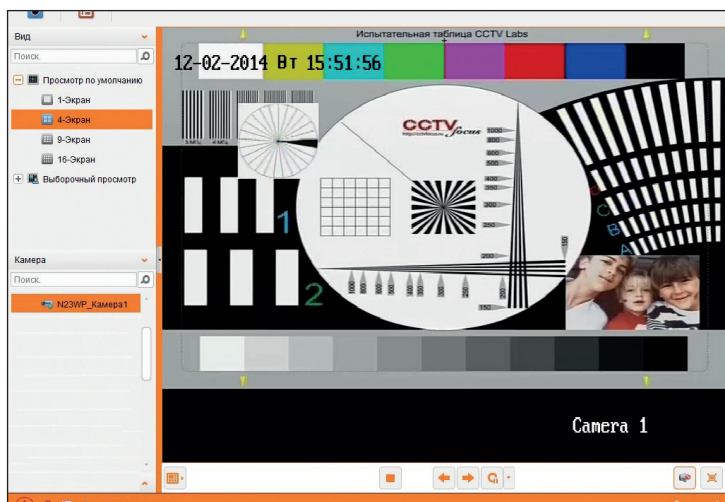


Рис. 45 Основной ракурс

ДОСТУП С МОБИЛЬНЫХ УСТРОЙСТВ

Для доступа к устройствам с мобильных телефонов или планшетов, необходимо использовать приложение iVMS 4.5 PRO для смартфонов и планшетов на платформе Android и iOS.



iVMS 4.5 PRO

Для того, чтобы скачать приложение:

1. Войдите со своего мобильного устройства в Google Play (для Android) или AppStore (для iOS).
2. Введите в строке поиска название приложения – **iVMS 4.5 PRO**.
3. Нажмите на кнопку **Установить** и дождитесь окончания загрузки, значок приложения появится на рабочем столе.

Приложение можно использовать для удаленного доступа из любой точки мира. Подробное подключение описано в Шаг 4 пункта Доступ через облачный сервис P2P. Просмотр камер осуществляется через интуитивно понятный интерфейс приложения.

ДОСТУП С КОМПЬЮТЕРА

Для доступа к устройствам с компьютера, необходимо использовать приложение iVMS 4.1 на операционной системе windows.

Для того, чтобы скачать приложение:



iVMS 4.1

1. Вставьте CD диск из комплекта устройства или скачайте его, из файлов поддержки вашего устройства, на сайте www.novicam.ru.

2. Установите приложение. При первом запуске нужно создать пароль для учетной записи admin этого компьютера.

Приложение можно использовать для удаленного доступа из любой точки мира. Подробное подключение описано в Шаг 5 пункта Доступ через облачный сервис P2P (стр. 28).

САМОСТОЯТЕЛЬНОЕ ВОССТАНОВЛЕНИЕ ПАРОЛЯ

ВОССТАНОВЛЕНИЕ ПАРОЛЯ С ПОМОЩЬЮ GUID ФАЙЛА

Шаг 1

Экспорт файла GUID на USB носитель. Получение файла восстановления пароля возможно при первом включении видеорегистратора, сразу же после его активации (рис. 9). Также можно сгенерировать GUID файл перейдя в **Главное меню – Конфигурация системы – Пользователь**. Далее в строке пользователя admin нажимаем **Редактировать** (рис. 46). В появившемся окне, в строке старый пароль, вводим пароль администратора. Далее в строке экспорта GUID (рис. 47) нажимаем на шестеренку. В новом окне указываем путь для экспорта файла и нажимаем **Резерв. копия** для подтверждения (рис. 48).

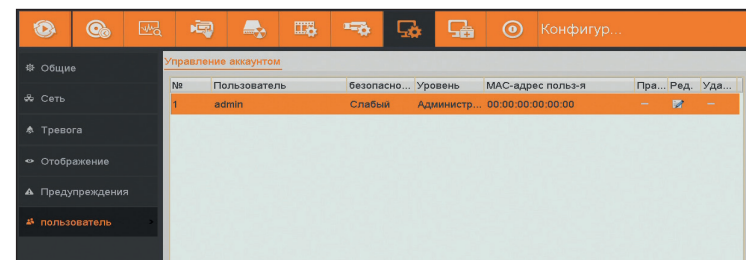


Рис. 46 Конфигурация пользователей

ГРАФИЧЕСКИЙ ИНТЕРФЕЙС



Рис. 47 Редактирование пользователя admin



Рис. 48 Экспорт файла GUID на USB носитель

Шаг 2

Для восстановления пароля, в окне входа в учетную запись, нажимаем пункт **Я не помню пароль** (рис. 49).

Выбираем способ восстановления пароля **Верификация по GUID** (рис. 50). Далее указываем путь к GUID файлу на USB носителе (рис. 51) и нажимаем **Импорт**. После этого дважды вводим новый пароль для пользователя admin (рис. 52).

ГРАФИЧЕСКИЙ ИНТЕРФЕЙС

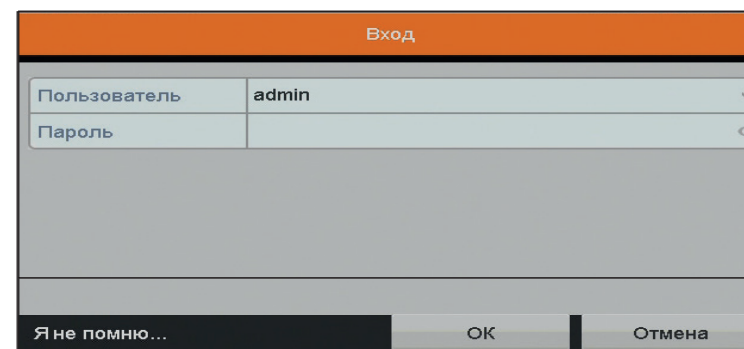


Рис. 49 Окно авторизации

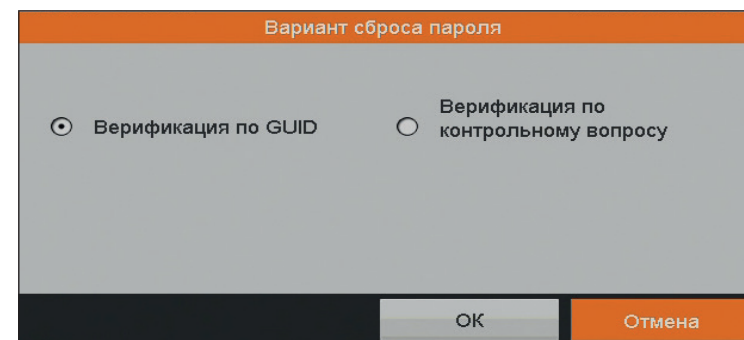


Рис. 50 Выбор способа восстановления пароля

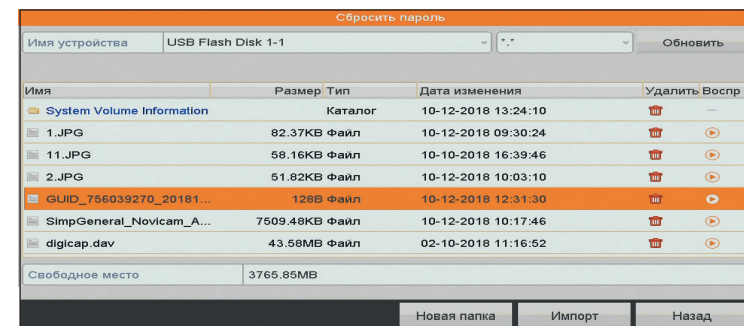


Рис. 51 Импорт файла с USB носителя

ГРАФИЧЕСКИЙ ИНТЕРФЕЙС

Рис. 52 Окно ввода нового пароля

ВОССТАНОВЛЕНИЕ ПАРОЛЯ С ПОМОЩЬЮ КОНТРОЛЬНЫХ ВОПРОСОВ

Шаг 1

Создание контрольных вопросов. Это можно выполнить при первом включении видеорегистратора, сразу после его активации (рис. 8). Также их можно задать перейдя в **Главное меню – Конфигурация системы – Пользователь**. Далее в строке пользователя admin нажимаем **Редактировать** (рис.46). В появившемся окне, в строке старый пароль, вводим пароль администратора. Далее в строке ввода контрольных вопросов нажимаем на пустую строку (рис.47). Откроется окно с контрольными вопросами (рис. 8). Нажимая на вопросы, будет выводиться список готовых фраз. Из них выбираем наиболее подходящие нам и вводим ответ в соответствующих строках.

**Внимание:**

Для смены языка на виртуальной клавиатуре воспользуйтесь кнопкой планета, ее требуется нажать несколько раз для выбора русского языка.

ГРАФИЧЕСКИЙ ИНТЕРФЕЙС

Шаг 2

Для восстановления пароля, в окне входа в учетную запись, нажимаем пункт **Я не помню пароль** (рис. 49). Выбираем способ восстановления пароля **Верификация по контрольному вопросу** (рис. 50). Далее заполняем ответы на выведенные вопросы (рис. 53) и нажимаем **OK**. После этого дважды вводим новый пароль для пользователя admin (рис. 52).

Рис. 53 Верификация по контрольному вопросу

**Внимание:**

После любого сброса пароля файл GUID становится не действительным. Для восстановления пароля с помощью файла GUID требуется экспортировать новый файл (см. Шаг 1 ВОССТАНОВЛЕНИЕ ПАРОЛЯ С ПОМОЩЬЮ GUID ФАЙЛА).

СПЕЦИФИКАЦИЯ

Модель	TR1208F	TR2216F
СИСТЕМА		
Производительность	Мультиплекс (одновременно: живое видео, запись, воспроизведение, сеть, архивирование, меню)	
Операционная система	Интегрированная OS Linux	
Графический интерфейс	Русифицирован. Основное, всплывающее и быстрое меню	
Ограничение доступа	Администратор + Пользователь (установка прав доступа, ручная блокировка)	
Журнал событий	Указание канала, даты и времени начала и окончания события	
АУДИО/ВИДЕО		
Видеовход	8 x BNC 1.0В р-р, 750м (Автоопределение)	16 x BNC
Видеовыход	1 x BNC (704x576) 1 x VGA (1920x1080) 1 x HDMI (3840x2160 / 2560x1440 / 1920x1080)	
Входной поток	64 Мбит/с	128 Мбит/с
Аудиовход	4 x RCA	
Аудиовыход	1 x RCA	
Формат записи видео / аудио	H.265+, H.265, H.264+, H.264 / G.711u	
Вывод на экран	Деление 1/4/6/8/9/16 каналов Зум, переключение каналов, скрытие камеры Настройка выхода (стандарт, светлый, мягкий, яркий)	Деление 1/4/6/8/9/16/25 каналов

СПЕЦИФИКАЦИЯ

Модель	TR1208F	TR2216F
Живое видео	Гибридный режим: 8 x 8Мп (TVI) / 5Мп (TVI/AHD) / 4Мп (TVI/AHD/CVI) / 3Мп (TVI) / 1080p/720p/960H 30 к/с + 8 x IP D1 30 к/с IP режим: 1 x 8Мп 30 к/с	Гибридный режим: 16 x 8Мп (TVI) / 5Мп (TVI/AHD) / 4Мп (TVI/AHD/CVI) / 3Мп (TVI) / 1080p/720p/960H 30 к/с + 8 x IP D1 30 к/с IP режим: 1 x 8Мп 30 к/с
Запись	Гибридный (основной) режим: 8 x 8Мп (TVI) 8 к/с, 5 Мп (TVI/AHD) 12 к/с, 4Мп (TVI,AHD,CVI) 15 к/с, 3Мп (TVI) 18 к/с, 1080p/720p (TVI/AHD/CVI) / 960H 30 к/с + 8 x IP 8Мп/1080p 30 к/с	Гибридный (основной) режим: 16 x 8Мп (TVI) 8 к/с, 5Мп (TVI/AHD) 12 к/с, 4Мп (TVI/AHD/CVI) 15 к/с, 3Мп (TVI) 18 к/с, 1080p/720p (TVI/AHD/CVI) / 960H 30 к/с + 16 x IP 8Мп/1080p 30 к/с
Воспроизведение	Гибридный (основной) режим: 1 x 8Мп 8 к/с 4 x 1080p/720p/960H 30 к/с	
Сеть	Гибридный (основной) режим: 8 x 8Мп (TVI) 8 к/с, 5Мп (TVI/AHD) 12 к/с, 4Мп (TVI,AHD,CVI) 15 к/с, 3Мп (TVI) 18 к/с, 1080p/720p (TVI/AHD/CVI) / 960H 30 к/с + 8 x IP 8Мп/1080p 30 к/с	Гибридный (основной) режим: 16 x 8Мп (TVI) 8 к/с, 5Мп (TVI/AHD) 12 к/с, 4Мп (TVI/AHD/CVI) 15 к/с, 3Мп (TVI) 18 к/с, 1080p/720p (TVI/AHD/CVI) / 960H 30 к/с + 16 x IP 8Мп/1080p 30 к/с

СПЕЦИФИКАЦИЯ

Модель	TR1208F	TR2216F
Режимы записи	Ручной / По расписанию / По тревоге / По движению (Предзапись 0-30 с, Постзапись 5-600 с)	
Настройки каналов	Независимые для каждого: параметры записи, настройки детектора движения, маскировка области (4 зоны), цвет изображения (два интервала работы), отображение имени, даты	
Объем записи на канал	10 Мбит – 106 Гб/сутки 8 Мбит – 84 Гб/сутки 6 Мбит – 63 Гб/сутки 4 Мбит – 42 Гб/сутки 1 Мбит – 11 Гб/сутки 128 Кбит – 1.32 Гб/сутки 32 Кбит – 0.33 Гб/сутки (указан максимум, фактический зависит от скорости и качества записи)	
Поиск	По дате/времени По событию По меткам Умный поиск	
Режимы воспроизведения	Вперед и назад / Нормальное / Покадровое / Замедленное (x1/2, x1/4, x1/8) / ускоренное (x2, x4, x8, x16)	

ИНТЕРФЕЙСЫ

SATA	1 x SATA 3.5 до 10Тб	2 x SATA 3.5 до 10Тб
	HDD – основное хранение данных / S.M.A.R.T. / инфо: статус, общая емкость, доступная емкость	

СПЕЦИФИКАЦИЯ

Модель	TR1208F	TR2216F
USB	1 x USB 3.0, 1 x USB 2.0: Flash – архивирование обновление ПО, конфигурация / инфо: статус, емкость Мышь – управление видеорегистратором (в комплекте)	
RS-485	1 x RS485 (Pelco-D, Pelco-P, см. список совместимости / 2400, 4800, 9600, 19200, 38400, 57600, 115200 бит/с)	

СЕТЬ

Порт RJ45	1x10/100/1000Мбит NOVICAM, ONVIF 2.4, TCP/IP, PPPoE, DHCP, DNS, DDNS, NTP, SADP, SMTP, SNMP, NFS, iSCSI, UPnP™, HTTPS, P2P	
Битрейт на канал	32 Кбит – 10 Мбит	
WEB браузер	IE (Windows 10 / 8 / 7 / VISTA / XP)	
CMS программа	iVMS 4.1 (Windows 10 / 8 / 7) – 64 канала на экран	
Мобильный клиент	iVMS 4.5 (Android, iPhone)	
Облачный сервис	Cloud P2P: iVMS 4.1 (Windows 10 / 8 / 7) iVMS 4.5 (Android / iPhone / iPad)	

ТРЕВОГА

Тревожные входы / выходы	8 входов / 4 реле	16 входов / 4 реле
--------------------------	-------------------	--------------------

СПЕЦИФИКАЦИЯ

Модель	TR1208F	TR2216F
Поддержка VCA – интеллектуальной аналитики IP видеоканалов	Детекция аудио исключений; Детекция расфокусировки; Смена сцены; Детекция лиц; Обнаружение вторжения; Пересечение линии; Вторжение объектов в регион; Выход объектов из региона; Обнаружение оставленных предметов; Обнаружение удаления объектов; Обнаружение быстрого перемещения объектов	
Виды поддерживаемой аналитики	Пересечение линии; Обнаружение вторжения Отсутствие аудио; Внезапное изменение сцены	
Условия срабатывания	Потеря видео / детекция движения (7 уровней, 396 зон) / состояние датчиков (8/16) / закрытие камеры (3 уровня) / системный сбой / обнаружение вторжения / перечение границы / диагностика качества видео	
Действие	Вывод изображения на монитор / сигнал / активация выхода (4) / уведомление центру наблюдения / уведомление по email (картинка)	

ФИЗИЧЕСКИЕ ПАРАМЕТРЫ

Температурный режим	от –10°С до +55°С	
Активное охлаждение	1х кулера	
Размер (ш×в×г)	315×45×242 мм	380×48×320 мм
Поддержка стойки 19"	—	Крепления в комплекте
Питание	Постоянное 12 В 1,67 А, мощность 20Вт без HDD, внешний адаптер от 100 до 240 В, 50/60Гц (в комплекте)	Постоянное 12 В 2,1 А, мощность 25 Вт без HDD, внешний адаптер от 100 до 240 В, 50/60Гц (в комплекте)

ДОПОЛНИТЕЛЬНАЯ ИНФОРМАЦИЯ

1. Транспортировка и хранение

- 1.1 Оборудование в транспортной таре перевозится любым видом крытых транспортных средств согласно действующим нормативам.
- 1.2 Условия транспортирования оборудования должны соответствовать условиям хранения 5 по ГОСТ 15150-69.
- 1.3 Хранение оборудования устройства в транспортной таре на складах изготовителя регламентируется условиями 1 по ГОСТ 15150-69.

2. Утилизация

Утилизацию продукции, содержащей электронные компоненты, необходимо производить в соответствии с местными законами и нормативными актами. Для подробной информации о правилах утилизации обратитесь к местным органам власти.

ГАРАНТИЙНЫЙ ТАЛОН

▶ **Гарантийные обязательства**

NOVICAM гарантирует исправность изделия и его нормальную работу в течение трех лет, начиная с даты технического контроля, указанной в данном гарантийном талоне, при соблюдении условий, изложенных в Руководстве по эксплуатации.

Если в течение гарантийного срока в изделии обнаружится заводской дефект, NOVICAM по настоящей гарантии бесплатно произведет ремонт/замену изделия или его дефектных деталей в соответствии с приведенными ниже Условиями гарантийного обслуживания. Ремонт/замена изделия или его дефектных деталей может производиться с использованием новых или восстановленных деталей по решению NOVICAM. В случае, если приобретенное Вами изделие марки NOVICAM будет нуждаться в гарантийном обслуживании, просим Вас обратиться к дилеру, у которого Вы приобрели данное изделие или в Единую службу поддержки (тел. 8-800-555-05-20).

▶ **Условия гарантийного обслуживания**

1. В соответствии с данной гарантией NOVICAM дает обязательства на свое усмотрение осуществить ремонт или замену изделия, на которое распространяются условия настоящей гарантии. NOVICAM не несет ответственности за любой ущерб или убытки, связанные с данным изделием, включая материальные и нематериальные потери, а именно: средства, уплаченные при покупке изделия, потери прибыли, доходов, данных при использовании изделия или других связанных с ним изделий, а также косвенные, случайные или вытекающие как следствие потери или убытки.
2. Услуги по гарантийному обслуживанию могут быть оказаны в период до окончания гарантийного срока и только по предъявлению потребителем вместе с дефектным изделием гарантийного талона с четко проставленным на нем штампом ОТК. NOVICAM может потребовать от потребителя предъявления дополнительных доказательств факта покупки изделия, необходимых для подтверждения сведений, указанных в гарантийном талоне. NOVICAM может отказать в бесплатном гарантийном обслуживании, если информация

ГАРАНТИЙНЫЙ ТАЛОН

на штампе ОТК нечитабельна (невозможно разобрать дату проведения технического контроля). Настоящая гарантия не распространяется также на изделия с измененным или неразборчивым серийным номером.

3. Во избежание повреждения, потери или удаления данных с носителей информации просим Вас извлекать такие устройства до передачи изделия на гарантийное обслуживание.
4. Все дефектные изделия/детали, которые подверглись замене на новые, переходят в собственность NOVICAM.
5. Настоящая гарантия не распространяется на:
 - 5.1. периодическое обслуживание, ремонт или замену частей в связи с их естественным износом*;
 - 5.2. расходные материалы (компоненты), которые требуют периодической замены на протяжении срока службы изделия, например, элементы питания;
 - 5.3. риски, связанные с транспортировкой Вашего изделия «до» и «от» NOVICAM;
 - 5.4. повреждения или модификации в результате:
 - а. неправильной эксплуатации, включая:
 - неправильное обращение, повлекшее физические, косметические повреждения или повреждения поверхности, деформацию изделия или повреждение жидкокристаллических дисплеев;
 - нарушение правил и условий установки, эксплуатации и обслуживания изделия, изложенных в Руководстве по эксплуатации и другой документации, передаваемой потребителю в комплекте с изделием;
 - установку или использование изделия с нарушением технических стандартов и норм безопасности, действующих в стране установки или использования;
 - б. использования программного обеспечения, не входящего в комплект поставки изделия или в результате неправильной установки программного обеспечения, входящего в комплект изделия;

ГАРАНТИЙНЫЙ ТАЛОН

- в. использования изделия с аксессуарами, периферийным оборудованием и другими устройствами, тип, состояние и стандарт которых не соответствует рекомендациям изготовителя изделия;
 - г. ремонта или попытки ремонта, произведенных лицами или организациями, не являющимися NOVICAM или официальными сервис-центрами NOVICAM;
 - д. регулировки или переделки изделия без предварительного письменного согласия с NOVICAM;
 - е. небрежного обращения;
 - ж. несчастных случаев, пожаров, попадания насекомых, инородных жидкостей, химических веществ, других веществ, затопления, вибрации, высокой температуры, неправильной вентиляции, колебания напряжения, использования повышенного или неправильного питания или входного напряжения, облучения, электростатических разрядов, включая разряд молнии, и иных видов внешнего воздействия или влияния.
- 6.** Настоящая гарантия распространяется исключительно на аппаратные компоненты изделия. Гарантия не распространяется на программное обеспечение.
- 7.** Срок службы изделия 7 лет.

*Под естественным износом понимается ожидаемое уменьшение пригодности детали в результате износа или обычного воздействия окружающей среды. Интенсивность износа и долговечность детали, зависит от условий ее работы (характера нагрузки, величины удельного давления, температуры и т. д.), а также материала детали, регулировки, смазки, своевременности и тщательности выполнения работ по техническому обслуживанию, соблюдения правил и условий эксплуатации видеокамеры, изложенных в Руководстве по эксплуатации видеокамеры NOVICAM.

Все возникающие вопросы Вы можете задать на форуме

www.forum.novicam.ru

Адреса Авторизированных Сервисных Центров (АСЦ)

Вы можете посмотреть на сайте **www.novicam.ru**

Произведено в Китае из оригинальных комплектующих, разработанных в Японии, по заказу и под контролем НОВИКАМ РОССИЯ



БОНУС MARKET



БОНУС MARKET 2.0 – это бессрочная программа для монтажников (именно для тех, кто непосредственно устанавливает оборудование на объект), позволяющая накапливать баллы и обменивать их на подарки в нашем интернет-магазине бонусов.

► **Копите баллы**

Каждой модели камеры или регистратора соответствует определенное количество баллов. Таблицу соответствия Вы можете посмотреть на нашем сайте

www.novicam.ru в разделе Бонус маркет. Для зачисления необходимо:

- Войти в личный кабинет.
- Ввести уникальный номер, состоящий из последних 7 символов серийного номера устройства, расположенном на стикере оборудования.

► **Получайте больше баллов**

Дополнительные баллы также могут начисляться за участие в наших мероприятиях: семинарах, вебинарах, мотивационных акциях и проч.

► **Меняйте баллы на нужные подарки**

Накопив достаточное количество баллов, Вы можете выбрать себе подарок в каталоге.

Доставка товаров, приобретенных в Бонус маркете, осуществляется БЕСПЛАТНО до офиса дилера NOVICAM, через которого производится закупка оборудования. Доставка непосредственно до дома / офиса участника – за его счет.

► **С полными условиями и правилами программы Бонус маркет 2.0 можно ознакомиться на сайте www.novicam.ru**

