

Руководство по  
эксплуатации  
IP-видеорегистратора  
BS1232/BS1112/BS2832

---

## Оглавление

<b>ГЛАВА 1. ОБЩИЕ СВЕДЕНИЯ</b> .....	<b>2</b>
<b>ГЛАВА 2. УСТАНОВКА</b> .....	<b>5</b>
2.1 РАЗМЕЩЕНИЕ IP-ВИДЕОРЕГИСТРАТОРА.....	5
2.2 ПОДКЛЮЧЕНИЕ УСТРОЙСТВ .....	5
2.3 ЗАДНЯЯ ПАНЕЛЬ.....	5
<b>ГЛАВА 3. НАСТРОЙКА IP-ВИДЕОРЕГИСТРАТОРА</b> .....	<b>7</b>
3.1 ПЕРЕДНЯЯ ПАНЕЛЬ .....	7
3.2 НАСТРОЙКА РЕГИСТРАТОРА.....	7
<b>ГЛАВА 4. WEB-ИНТЕРФЕЙС РЕГИСТРАТОРА</b> .....	<b>9</b>
4.1 АВТОРИЗАЦИЯ И ВЫХОД ИЗ СИСТЕМЫ .....	9
4.2 РЕЖИМ ПРОСМОТРА .....	10
4.3 ВОСПРОИЗВЕДЕНИЕ ВИДЕО .....	11
4.4 КОНФИГУРИРОВАНИЕ СИСТЕМЫ.....	12
4.4.1 Основные настройки .....	12
4.4.2 Настройки сети .....	17
4.4.3 Расширенные настройки .....	20
4.4.4 Управление IPC .....	22
4.4.5 Управление системой .....	23
4.4.6 Системная информация.....	24
<b>ГЛАВА 5. ВСТРОЕННЫЙ ИНТЕРФЕЙС РЕГИСТРАТОРА</b> .....	<b>25</b>
5.1 ВХОД В СИСТЕМУ.....	25
5.2 РЕЖИМ ПРОСМОТРА .....	25
5.3 ВОСПРОИЗВЕДЕНИЕ ВИДЕО И ЭКСПОРТ АРХИВА .....	26
5.4 КОНФИГУРИРОВАНИЕ СИСТЕМЫ.....	29
5.4.1 Общие настройки .....	30
5.4.2 Сеть .....	33
5.4.3 Настройки видеозаписи.....	34
5.4.4 Тревога .....	36
5.4.5 Предупреждения .....	37
5.5 УПРАВЛЕНИЕ IPC .....	38
5.6 РАСШИРЕННЫЕ НАСТРОЙКИ.....	41
5.6.1 Обновление системы .....	41
5.7 УПРАВЛЕНИЕ ДИСКАМИ .....	43

## Глава 1. Общие сведения

### Инструкция по безопасности:

- Устанавливайте IP-видеорегистратор в специальную стойку или на ровную устойчивую поверхность.
- Используйте IP-видеорегистратор только внутри помещения. Избегайте близости с источниками влаги, пыли и дыма.
- Для исключения перегрева, ни в коем случае не блокируйте циркуляцию воздуха вокруг IP-видеорегистратора.
- Избегайте попадания прямых солнечных лучей в течение длительного времени, а также нахождения поблизости обогревательных приборов.
- Перед чисткой IP-видеорегистратора выключите его и выньте вилку из розетки. Не используйте жидкие чистящие средства или аэрозоль. Используйте мягкую сухую тряпочку для протирания внешних поверхностей.
- Отключайте IP-видеорегистратор перед подключением или отключением устройств, за исключением USB-устройств.

### ВАЖНО!

Перед использованием IP-видеорегистратора внимательно изучите данное руководство. Убедитесь, что все элементы комплекта поставки присутствуют в коробке и не имеют повреждений. В противном случае, не устанавливайте и не используйте данное устройство! Свяжитесь с Вашим региональным дилером или магазином, где Вы приобрели IP-видеорегистратор.

### Системные требования:

Наименование	Требования	
ОС	Windows XP, Windows Vista, Windows 7, Windows 8	
Процессор	<b>Минимальные требования:</b> Intel® Core™ 2 Duo 2.4 ГГц	<b>Рекомендуемые требования:</b> Intel® Core™ i7-2600 8 МБ Cache 3.4 ГГц
RAM	<b>Минимум:</b> 1 ГБ	<b>Рекомендуется:</b> 4 ГБ
Жесткий диск	<b>Минимум:</b> 80 ГБ	<b>Рекомендуется:</b> 1 ТБ
Видеокарта	<b>Минимум:</b> Не менее 64 МБ RAM	<b>Рекомендуется:</b> GeForce GTS450 1 ГБ PCI-E 16X
Ethernet	<b>Минимум:</b> 100 BaseT	<b>Рекомендуется:</b> Gigabit LAN

	<b>BS1232</b>	<b>BS1112</b>	<b>BS2832</b>
<b>Число каналов для записи</b>	До 32 IP-камер (с разрешением 5 Мп)	До 12 IP-камер (в формате HD), до 9 IP-камер (в формате Full HD)	До 32 IP-камер (с разрешением 5 Мп)
<b>Каналы отображения</b>	До 16 каналов одновременно	до 9 каналов одновременно	До 16 каналов одновременно
<b>Каналы воспроизведения</b>	До 4 каналов одновременно	До 4 каналов одновременно	До 4 каналов одновременно
<b>Операционная система</b>	Linux (встроенная)	Linux (встроенная)	Linux (встроенная)
<b>Пропускная способность по сети</b>	До 150 Мбит/сек	До 40 Мбит/сек	До 180 Мбит/сек
<b>Формат записи</b>	H.264	H.264	H.264
<b>Разрешение</b>	До 2592x1944 (5Мп)	До 1920x1080 (Full HD)	До 2592x1944 (5Мп)
<b>Скорость записи</b>	До 800 к/с	До 300 к/с	До 800 к/с
<b>Режим записи</b>	Непрерывно, по расписанию, по тревоге, по детекции	Непрерывно, по расписанию, по тревоге, по детекции	Непрерывно, по расписанию, по тревоге, по детекции
<b>Скорость воспроизведения</b>	До 400 к/с	До 300 к/с	До 400 к/с
<b>Режим воспроизведения</b>	Замедленное воспроизведение вперед, ускоренное воспроизведение по опорным кадрам, покадровый просмотр назад по опорным кадрам, покадровый просмотр вперед, воспроизведение в обратном порядке	Замедленное воспроизведение вперед, ускоренное воспроизведение по опорным кадрам, покадровый просмотр назад по опорным кадрам, покадровый просмотр вперед, воспроизведение в обратном порядке	Замедленное воспроизведение вперед, ускоренное воспроизведение по опорным кадрам, покадровый просмотр назад по опорным кадрам, покадровый просмотр вперед, воспроизведение в обратном порядке
<b>Режим поиска</b>	По календарю, по событиям	По календарю, по событиям	По календарю, по событиям
<b>Просмотр и воспроизведение</b>	Цифровое увеличение, снимок, синхронизация одновременного просмотра до 4 каналов	Цифровое увеличение, снимок, синхронизация одновременного просмотра до 4 каналов	Цифровое увеличение, снимок, синхронизация одновременного просмотра до 4 каналов
<b>Время жизни данных</b>	Настраиваемое	Настраиваемое	Настраиваемое
<b>Действия по тревоге</b>	Запись, уведомление	Запись, уведомление	Запись, уведомление
<b>Контроль потери сигнала</b>	Уведомление по e-mail, всплывающее	Уведомление по e-mail, всплывающее окно,	Уведомление по e-mail, всплывающее

	окно, отправка сообщения на FTP	отправка сообщения на FTP	окно, отправка сообщения на FTP
<b>PTZ-управление</b>	Поддерживается	Поддерживается	Поддерживается
<b>Утилиты</b>	Поиск устройств, плеер архивных записей	Поиск устройств, плеер архивных записей	Поиск устройств, плеер архивных записей
<b>Сетевой интерфейс</b>	1xRJ-45, 10/100/1000 Мбит/с (внешняя сеть)	1xRJ-45, 10/100/1000 Мбит/с (внешняя сеть)	2x RJ45 Gigabit Ethernet
<b>Сетевые протоколы</b>	TCP/IP, IPv4, HTTP, FTP, DNS, DDNS, DHCP, PPPoE, UPnP, RTP, RTSP, SNMP v.1, UDP, NTP, ONVIF v.13.06	TCP/IP, IPv4, HTTP, FTP, DNS, DDNS, DHCP, PPPoE, UPnP, RTP, RTSP, SNMP v.1, UDP, NTP, ONVIF v.13.06	TCP/IP, IPv4, HTTP, FTP, DNS, DDNS, DHCP, PPPoE, UPnP, RTP, RTSP, SNMP v.1, UDP, NTP, ONVIF v.13.06
<b>Входы/выходы тревоги</b>	4 канала входа, 2 канала выхода	-	16 каналов входа, 8 каналов выхода
<b>Подключение внутренних накопителей</b>	2xSATA HDD, 3.5" (до 6 ТБ каждый)	1xSATA HDD, 3.5" (до 3 ТБ)	8xSATA HDD (до 4 ТБ каждый)
<b>Подключение внешних устройств</b>	1xUSB 2.0, 1xUSB 3.0	1xUSB 2.0	1xUSB 2.0, 1xUSB 3.0
<b>Подключение монитора</b>	VGA, HDMI	VGA, HDMI	VGA, HDMI
<b>Питание</b>	12 В 5 А (DC)	12 В 2 А (DC)	AC220V
<b>Потребляемая мощность</b>	До 10 Вт (без HDD)	До 10 Вт (без HDD)	До 20 Вт (без HDD)
<b>Рабочий диапазон температур</b>	От 0 до +40°C	От 0 до +40°C	От -5 до +55°C
<b>Допустимый уровень влажности</b>	От 10 до 90% (без конденсата)	От 10 до 90% (без конденсата)	От 10 до 90% (без конденсата)
<b>Размеры (шхвхг)</b>	440x45x280 мм	260x45x180 мм	440x90x440 мм
<b>Вес</b>	4000 г (нетто, без HDD)	2000 г (нетто, без HDD)	8.5 кг (нетто, без HDD)
<b>Комплект поставки</b>	IP-видеорегиистратор, USB-мышь, Комплект крепежа HDD, Комплект для установки в 19" стойку, Блок питания, Компакт-диск (с документацией), Упаковочная тара	IP-видеорегиистратор, Комплект крепежа HDD, Блок питания 12 В 2.5 А (DC), Компакт-диск (с документацией), Упаковочная тара	IP-видеорегиистратор, USB-мышь, Комплект крепежа HDD, Комплект для установки в 19" стойку, Компакт-диск (с документацией), Упаковочная тара

## Глава 2. Установка

Данная глава содержит сведения, необходимые для установки IP-видеорегистратора.

Во избежание потери данных или повреждений, вызванных резкими перепадами напряжения, рекомендуется использовать источник бесперебойного питания (UPS).

### 2.1 Размещение IP-видеорегистратора

Выберите место для установки или монтажа IP-видеорегистратора. Убедитесь, что циркуляция воздуха вокруг IP-видеорегистратора не затруднена. Максимальная рабочая температура устройства составляет 40°C (55°C для BS2832). В IP-видеорегистраторе выделяемое тепло отводится к нижней части корпуса устройства.

#### ПРИМЕЧАНИЕ!

При установке регистратора убедитесь, что для циркуляции воздуха достаточно места.

### 2.2 Подключение устройств

Перед подачей питания соедините IP-видеорегистратор с коммутатором. Подключите монитор через HDMI/VGA разъем (если требуется).

### 2.3 Задняя панель

На задней панели IP-видеорегистратора расположены следующие разъемы:

**Разъем питания (12В для BS1232/1112 и 220В для BS2832):**

Служит для подключения питания к регистратору.



#### ВНИМАНИЕ!

Не используйте блоки питания, не одобренные производителем!

**Сетевой разъем:**

1 Разъем RJ45 для BS1112/1232 и 2 разъема для BS2832 для подключения к сети Ethernet.

**USB:**

Разъемы для подключения USB накопителей, манипуляторов «мышь».

**Audio in/out (BS1112/BS1232):**

Разъемы для подключения микрофона и динамиков

**VGA / HDMI:**

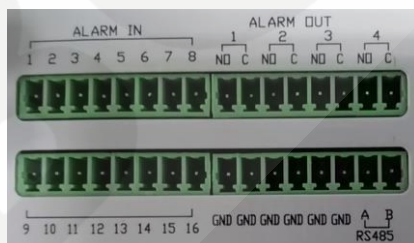
Разъемы для подключения монитора

**Аналоговый видео-аудио выход (BS2832):**

Служит для подключения аналогового монитора.

**Тревожные входы/выходы (BS1232/BS2832):**

(4 входа и 2 выхода у BS1232 и 16 входов и 8 выходов у BS2832)



## Глава 3. Настройка IP-видеорегистратора

Перед началом эксплуатации IP-видеорегистратора требуется предварительная настройка. Далее в данной главе будет описано назначение индикаторов на передней панели и общая настройка IP-видеорегистратора.

### 3.1 Передняя панель

**Для BS1232/BS1112:**

На передней панели расположены:

- Индикатор питания
- Индикатор тревоги
- Индикатор записи
- Индикатор сетевой активности
- разъем USB 2.0 для подключения USB накопителей и манипулятора

«мышь»

**Для BS2832:**

На передней панели расположены:

- Кнопка включения
- Индикатор питания
- Индикатор HDD
- Индикатор сетевой активности
- Индикатор тревоги

### 3.2 Настройка регистратора

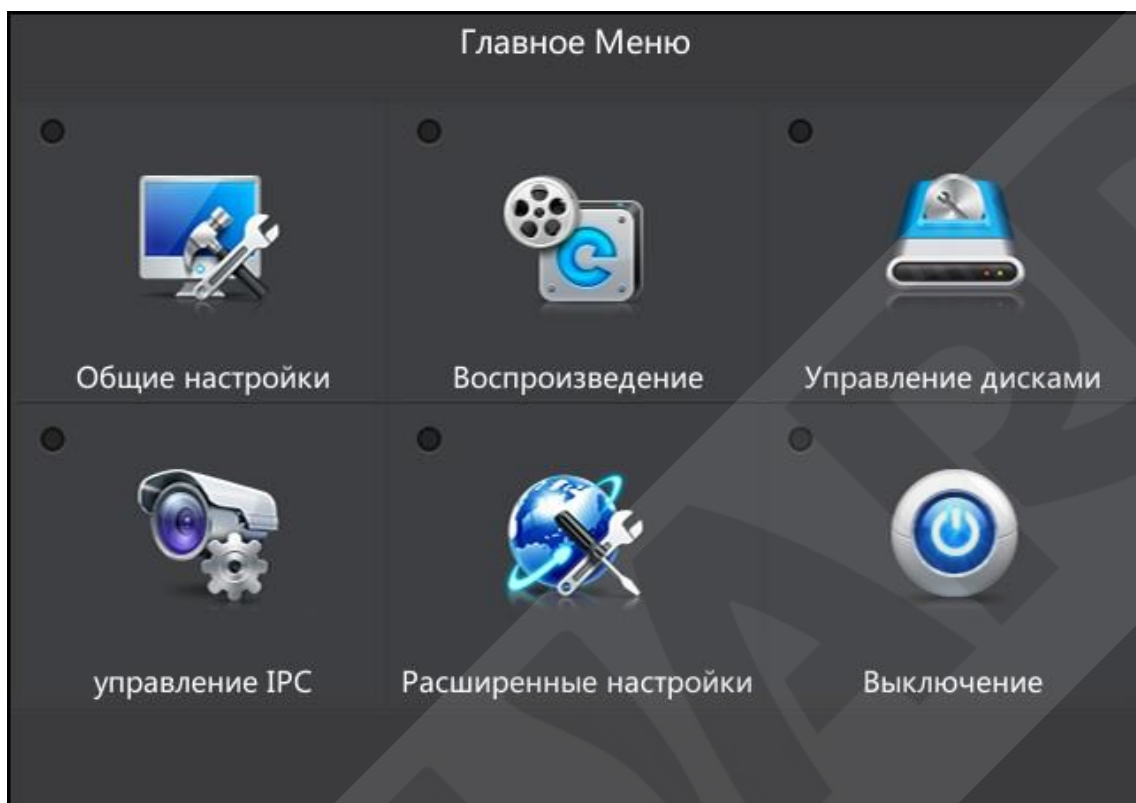
В регистраторе реализована возможность управления посредством двух интерфейсов: встроенного и веб интерфейса. Встроенный интерфейс реализуется посредством операционной системы, установленной на регистраторе, управление происходит с выводом изображение на монитор через HDMI/VGA разъемы. Веб-интерфейс реализован в виде веб-приложений и позволяет производить настройку регистратора на любом ПК с помощью браузера.

Подключите к выходу HDMI/VGA монитор или телевизор.

Для настройки необходимо авторизоваться под учетной записью администратора. По умолчанию логин и пароль администратора: **admin**, **12345**. Выберите соответствующего пользователя и введите пароль. Для управления используется манипулятор «мышь», подключенный к одному из USB разъемов.



В открывшемся окне [Главное меню], перейдите в [Общие настройки] -> [Сеть], а затем задайте желаемые настройки или включите режим DHCP.



После произведённых действий вы можете перейти в интерфейс регистратора из веб браузера по указанному в сетевых настройках адресу.

## Глава 4. Web-интерфейс регистратора

### 4.1 Авторизация и выход из системы

После того как Вы перешли по IP-адресу видеорегистратора, появится окно авторизации.

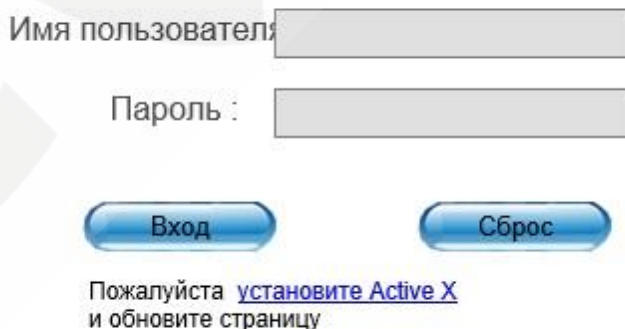
Для авторизации на IP-видеорегистраторе сделайте шаги, описанные ниже:

**Шаг 1:** запустите Internet Explorer от имени администратора, на клавиатуре, нажмите "Alt + T", затем нажмите кнопку "Свойства браузера". Перейдите на вкладку "Безопасность" выберите поле "Надежные сайты", затем нажмите кнопку "Сайты", добавьте адрес регистратора в список доверенных сайтов (необходимо убрать пометку "Для всех сайтов этой зоны требуется проверка серверов https").

**Шаг 2:** На вкладке "Безопасность" выберите "Другой" и включите все подменю элемента "Элементы ActiveX и модули подключения".

Примечание: после выполнения п.1 и п.2 необходим полный перезапуск браузера.

**Шаг 3:** Введите IP-адрес видеорегистратора и нажмите кнопку **[Enter]**. В появившемся окне введите «Имя пользователя» и «Пароль». По умолчанию для администратора используются: «Имя пользователя»: **admin**, «Пароль»: **12345**.



Имя пользователя

Пароль :

Пожалуйста [установите Active X](#)  
и обновите страницу

Рис. 4.1

**Шаг 4:** после ввода данных учетной записи нажмите кнопку **[Вход]** для доступа к веб-интерфейсу видеорегистратора и просмотру изображения с камер.

В случае закрытия браузера будет произведен выход из системы и разрыв соединения с видеорегистратором.

После успешной авторизации пользователю будет доступен ряд функций, которые описаны ниже в настоящем руководстве.

## 4.2 Режим просмотра

После успешного входа в систему, по умолчанию открывается вкладка “Предпросмотр”.

Слева будет представлен список каналов: 1-16 и 17-32. При двойном клике по каналу запустится трансляция дополнительного потока. Выбрать трансляцию основного, либо дополнительного потока также можно с помощью выпадающего окна (рис.4.2)

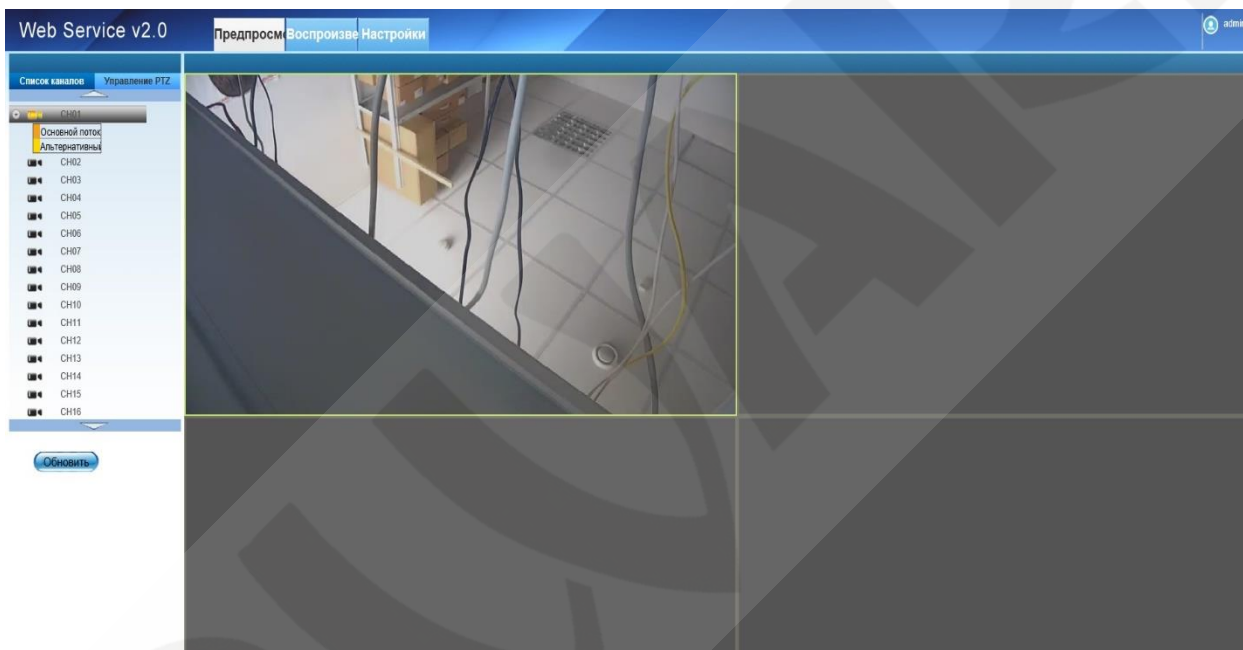


Рис. 4.2

Индикация значка зеленым цветом обозначает, что камера онлайн и можно запустить просмотр. Индикация значка черным цветом означает, что камера не добавлена, либо с нее не идет поток. Желтым цветом обозначены каналы с которых в данный момент включен просмотр.

По умолчанию экран просмотра разделен на 4 части, изменить тип деления можно выбором одного из значков в правом нижнем углу (Рис 4.3)



Рис. 4.3

Для увеличения экрана необходимо сделать двойной клик по желаемому сегменту

### 4.3 Воспроизведение видео

Для просмотра архивных записей необходимо перейти на вкладку “Воспроизведение”.

Экран “Воспроизведение” состоит из: 4-х секторов (можно изменить до 1 сектора) для просмотра архива, панели управления просмотром (снизу от секторов) и панель поиска архивов по заданным параметрам (справа от секторов) (рис. 4.4)

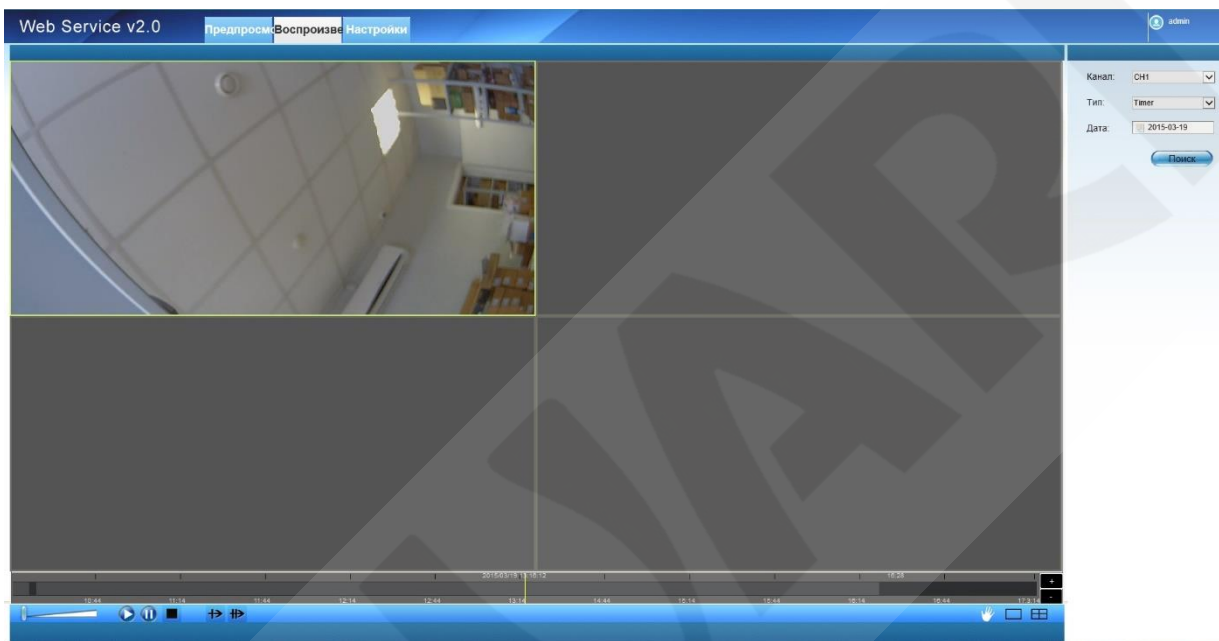


Рис. 4.4

Для просмотра архива выберите:

- 1) канал с которого будет воспроизводиться архив
- 2) тип записи
- 3) дату желаемого архива

После этого, при нажатии кнопки “Поиск” на временной шкале серым цветом будет отображаться доступный отрезок архива (рис.4.5).

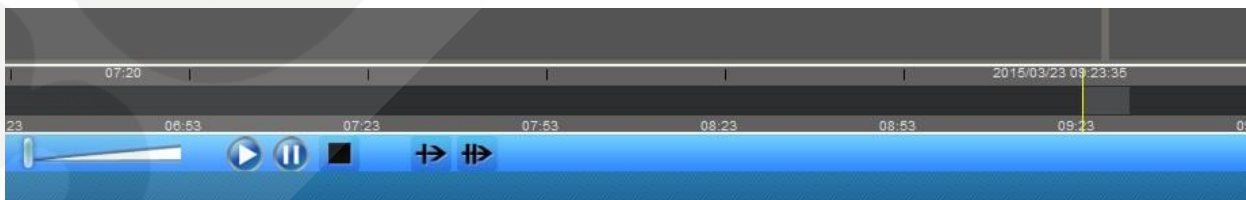


Рис. 4.5

Для просмотра архива имеются следующие элементы управления: Старт, Пауза, Стоп, Замедленное воспроизведение, Ускоренное воспроизведение, Регулятор громкости.

## 4.4 Конфигурирование системы

Для перехода к экрану конфигурирования системы необходимо зайти на вкладку “Настройки” (рис. 4.6)

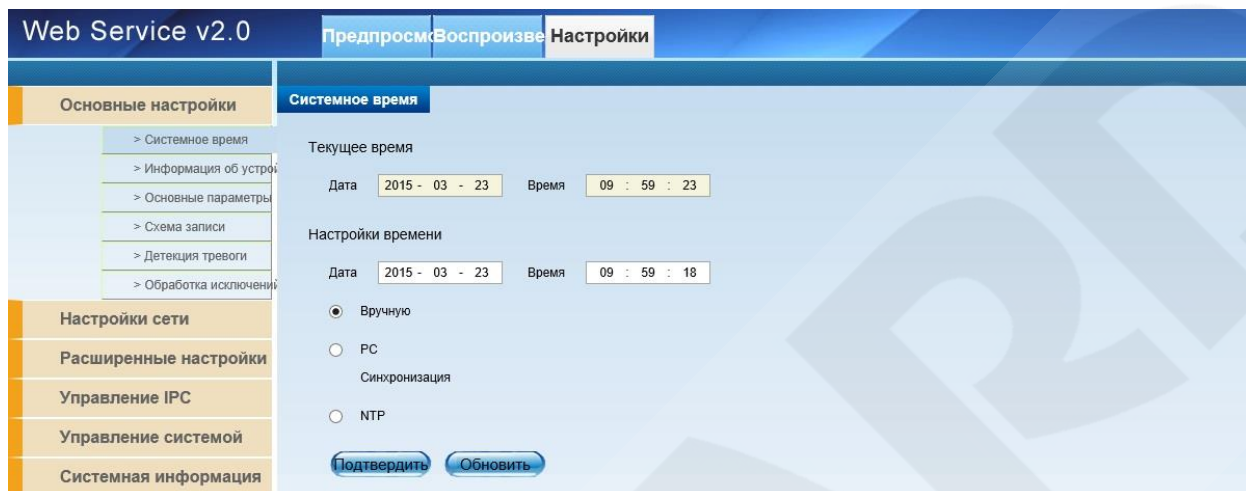


Рис. 4.6

Экран настроек системы содержит следующие пункты: Основные настройки, Настройки сети, Расширенные настройки, Управление IPC, Управление системой, Обработка исключений.

### 4.4.1 Основные настройки

В меню “Основные настройки” содержатся следующие пункты:

**Системное время** – здесь вы можете настроить дату и время регистратора, возможны следующие варианты: вручную, с помощью синхронизации с PC и через NTP.



Рис. 4.7

**Информация об устройстве** – в данном пункте отражена следующая информация: Тип устройства, Аппаратная часть, Модель, количество тревожных входов и выходов, а также количество видеоканалов



Рис. 4.8

**Основные параметры** – здесь вы можете задать следующие параметры:

Разрешение отображения, язык интерфейса, режим записи на жесткий диск, формат резервного копирования записей, RTP протокол, тип режима предпросмотра, задать время ожидания предпросмотра и время блокировки

системы, выбрать стандарт декодирования, включить/отключить детекцию тревоги, ONVIF NTP, установить временную зону и прозрачность.

Основные	
Разрешение	1280x720
Выберите язык	
Режим записи	Авто-перезапись
Формат резервного копирования	ASF
RTP Протокол	TCP
Режим предпросмотра	Приоритет на Реальное
Режим ожидания	Никогда
Блокировка системы	30 Минут
Стандарт декодирования	PAL
Детекция тревоги	Отключить
ONVIF NTP	Отключить
Временная зона	GMT +08:00
Прозрачность	128

Заводские    Обновить    Подтвердить

Рис. 4.9

**Схема записи** – в данном разделе можно составить схему работы записи для каждого из 32 каналов. Настройка схемы включает в себя: выбор канала, установка времени предзаписи и времени задержки, а также установить до 6 временных сегментов для записи на каждый день, с учетом выбранного типа записи: по таймеру, по детектору движения, по тревоге.

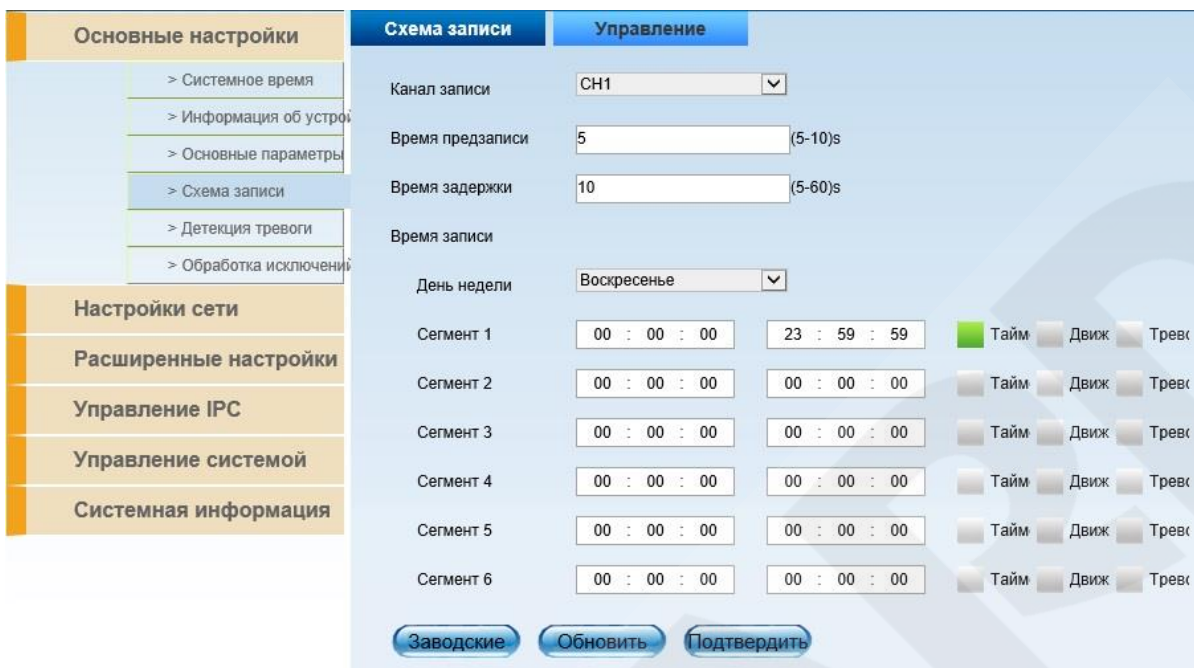


Рис. 4.10

**Детекция тревоги** – позволяет настраивать реакцию регистратора на срабатывание датчиков тревоги (подключаемые к задней панели регистратора, датчики камеры и порты тревожных выходов).

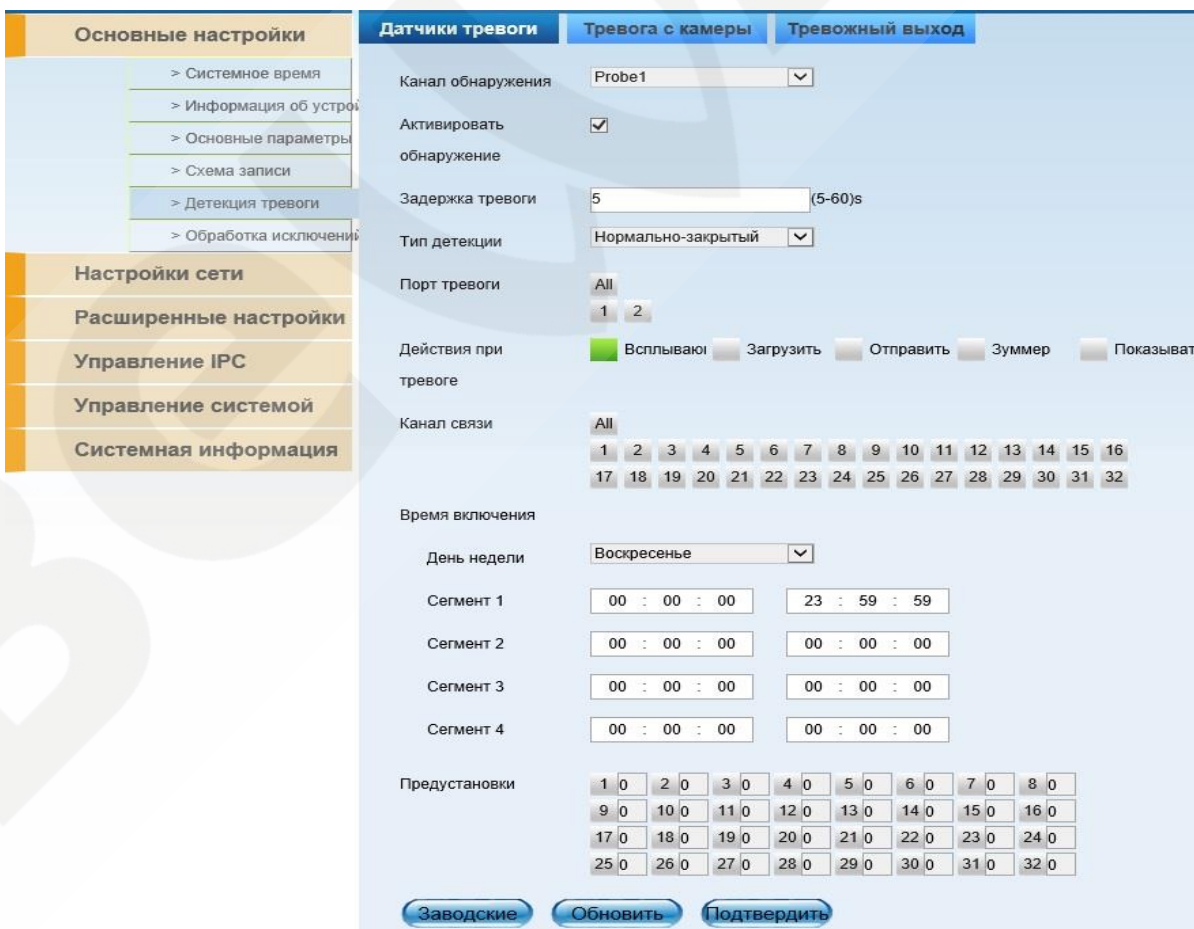


Рис. 4.11



**Обработка исключений** – позволяет настроить действия регистратора при возникновении различных ошибок: ошибка hdd, конфликт ip-адресов, неправомерный доступ и т.д. Возможно указание следующих вариантов действия: Показать во всплывающем окне, загрузить в сеть, отправить на e-mail, включение зуммера.

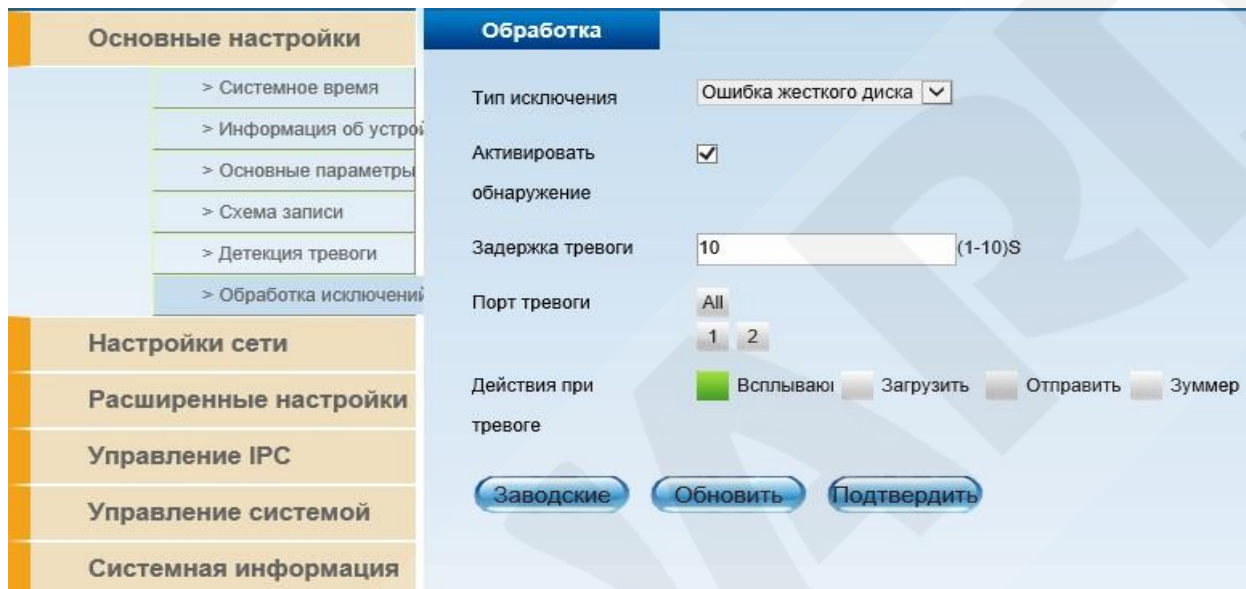


Рис. 4.12

#### 4.4.2 Настройки сети

Данный пункт позволяет менять сетевые настройки регистратора и содержит следующие вкладки:

**TCP/IP** – данная вкладка позволяет разрешить/запретить получение IP адреса при помощи DHCP, узнать MAC-адрес устройства, задать IP-адрес, маску подсети, шлюз по умолчанию, а также задать TCP, UDP, HTTP порты и порт данных.

Основные настройки	
Настройки сети	
> TCP/IP	
> DNS	
> DDNS	
> UPNP	
> GB28181	
Расширенные настройки	
Управление IPC	
Управление системой	
Системная информация	

TCP/IP	
Разрешить DHCP	<input type="checkbox"/>
MAC адрес	B8 . FF . 6F . FF . 88 . F5
IP адрес	192 . 168 . 0 . 128
Маска подсети	255 . 255 . 255 . 0
Шлюз по умолчанию	192 . 168 . 0 . 1
TCP Порт	8000 (1~65535)
UDP Порт	8003 (1~65535)
HTTP Порт	80 (1~65535)
Порт данных	5000 (1~65535)

Заводские    Обновить    Подтвердить

Рис. 4.13

**DNS** – данная вкладка служит для задания адреса dns-сервера (автоматически, либо вручную)

Основные настройки

Настройки сети

- > TCP/IP
- > DNS
- > DDNS
- > UPNP
- > GB28181

Расширенные настройки

Управление IPC

Управление системой

Системная информация

### DNS

Авто

Вручную

Основной DNS сервер: 8 . 8 . 8 . 8

Резервный DNS сервер: 8 . 8 . 4 . 4

Заводские Обновить Подтвердить

Рис. 4.14

**DDNS** – вкладка настроек службы DDNS, позволяющей получить доступ к оборудованию, не имеющему внешний ip-адрес

Основные настройки

Настройки сети

- > TCP/IP
- > DNS
- > DDNS
- > UPNP
- > GB28181

Расширенные настройки

Управление IPC

Управление системой

Системная информация

### DDNS

Разрешить DDNS

Тип DDNS: ORAY DDNS

IP сервера: 0.0.0.0

Порт сервера: 0 (1-65535)

Имя домена: VSK\_DDNS

Имя пользователя:

Пароль:

Обновить Подтвердить

Рис. 4.15

**UPNP** – вкладка позволяющая осуществить настройки трансляции портов UPNP (http порт, порт управления, порт потока).

Имя службы	Протокол	Внутренний порт	Внешний порт
Http порт	TCP	80	8080 (1025~65535)
Порт управления	TCP	8000	8000 (1025~65535)
Порт данных	TCP	5000	5000 (1025~65535)

Рис. 4.16

### 4.4.3 Расширенные настройки

Данный пункт меню позволяет настраивать операции с HDD, а также конфигурировать работу видео детекции

**Управление hdd** – раздел состоит из двух вкладок: Управление Hdd и Управление группой

Вкладка “Управление HDD” позволяет просмотреть текущее состояние жесткого диска, а также задать режимы работы: только чтение, либо чтение и запись, а также позволяет отформатировать HDD



Рис. 4.17

Вкладка “Управление группой” позволяет задать распределение нагрузки на несколько HDD

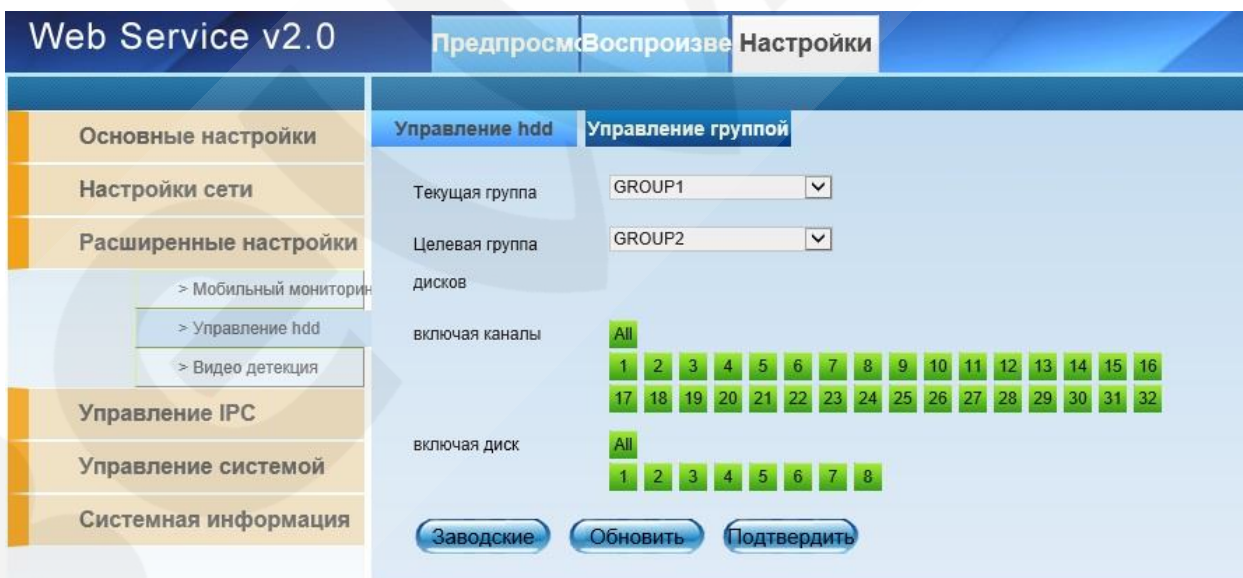


Рис. 4.18

**Видео детекция** – позволяет настроить действия регистратора при срабатывании детектора движения, потери камерой видео, а также при засветке видео

**Детекция движения** | Потеря видео | Засветка

Канал обнаружения: CH1

Активировать обнаружение:

Чувствительность: Высоко

Задержка тревоги: 5 (1-10)S

Порт тревоги: All  
1 2

Канал связи: All  
1 2 3 4 5 6 7 8 9 10 11 12 13 14 15 16  
17 18 19 20 21 22 23 24 25 26 27 28 29 30 31 32

Действия при тревоге: Всплываю | Загрузить | Отправить | Зуммер

Время включения

День недели: Воскресенье

Сегмент 1: 00 : 00 : 00 23 : 59 : 59

Сегмент 2: 00 : 00 : 00 00 : 00 : 00

Сегмент 3: 00 : 00 : 00 00 : 00 : 00

Сегмент 4: 00 : 00 : 00 00 : 00 : 00

Предустановки: 1 0 2 0 3 0 4 0 5 0 6 0 7 0 8 0  
9 0 10 0 11 0 12 0 13 0 14 0 15 0 16 0  
17 0 18 0 19 0 20 0 21 0 22 0 23 0 24 0  
25 0 26 0 27 0 28 0 29 0 30 0 31 0 32 0

Заводские | Обновить | Подтвердить

Рис. 4.19

#### 4.4.4 Управление IPC

Меню “Управление IPC” – позволяет добавлять камеры на регистратор, а также просматривать статус уже подключенных камер. Меню состоит из двух вкладок: “Подключенные IPC” и “Добавление IPC”.

**Подключенные IPC** – вкладка, позволяющая посмотреть текущее состояние подключенных камер

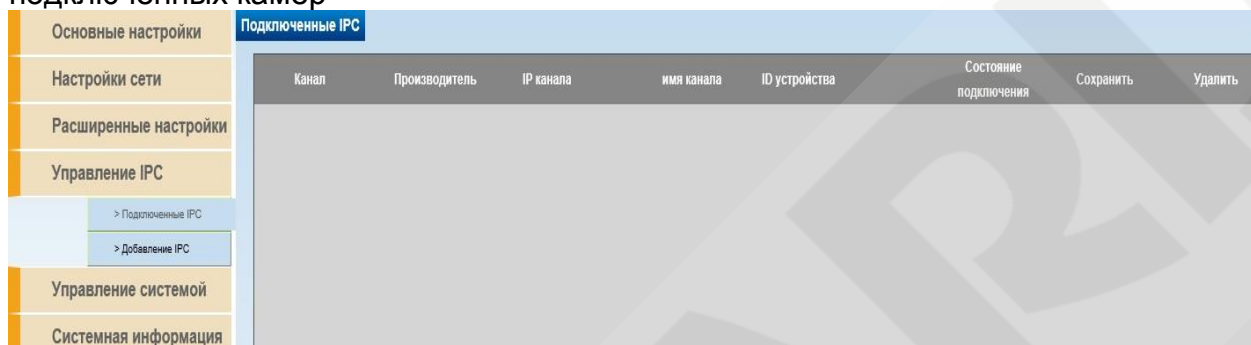


Рис. 4.20

**Внимание: данный видеорегистратор поддерживает работу с камерами с разрешением не больше 5Мр (2592x1944).**

**Добавить IPC** – вкладка, позволяющая добавлять в регистратор камеры как заданием параметров вручную, так и при помощи поиска доступных в сети камер.

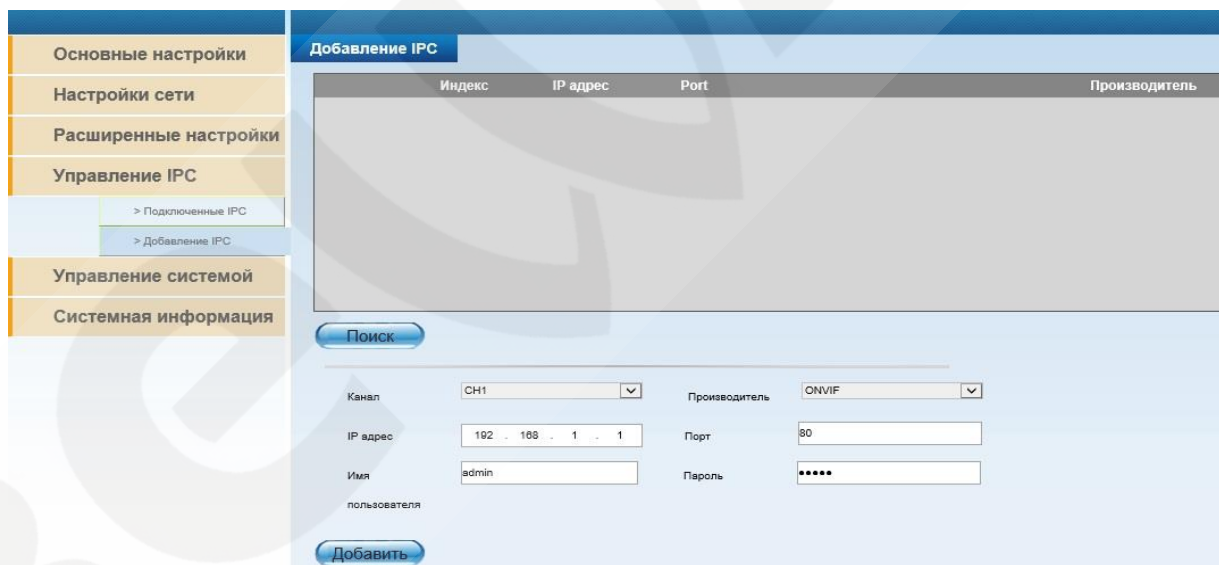


Рис. 4.21

**Внимание: Перед добавлением камеры по Onvif, необходимо сбросить ее к заводским настройкам, затем установить желаемый адрес и разрешить альтернативный поток.**

**Примечание: для корректного отображения онлайн потоков, а также записи архива на камерах, перед подключением к видеорегистратору, необходимо включить два видеопотока. Второй видеопоток не должен превышать разрешение 640x480.**

#### 4.4.5 Управление системой

Меню управление системой позволяет обновить прошивку регистратора, а также произвести его диагностику и состоит из двух вкладок: “Отладка системы” и “Обновление системы”

**Отладка системы** – позволяет производить диагностику системных модулей

Основные настройки	<b>Отладка системы</b>
Настройки сети	Модуль отладки: Common
Расширенные настройки	Уровень отладки: 1 <input type="checkbox"/> 2 <input checked="" type="checkbox"/> 3 <input checked="" type="checkbox"/> 4 <input type="checkbox"/> 5 <input type="checkbox"/> 6 <input type="checkbox"/> 7 <input type="checkbox"/>
Управление IPC	Ограничение по каналам: <input type="checkbox"/> Chan 01
Управление системой	Выход: U Disk
> Отладка системы	mks: Включить
> Обновление системы	<input type="button" value="Заводские"/> <input type="button" value="Обновить"/> <input type="button" value="Подтвердить"/>
Системная информация	

Рис. 4.22

**Обновление системы** – позволяет производить обновление прошивки регистратора

Основные настройки	<b>Обновление</b>
Настройки сети	Версия приложения: V3.1.9.3-H
Расширенные настройки	DSP Версия: V1.1.5.3
Управление IPC	FB Version: V1.0.0.2-1U-IV
Управление системой	Web-версия: V1.2.2.4
> Отладка системы	Дата выпуска: Mar 17 2015, 16:14:23
> Обновление системы	
Системная информация	

Рис. 4.23



#### 4.4.6 Системная информация

Данная вкладка позволяет просмотреть информацию обо всех подключившихся пользователях

Индекс	User Name	Группа	IP адрес
1	admin	Administrator	192.168.0.95

Рис. 4.24

## Глава 5. Встроенный интерфейс регистратора

### 5.1 Вход в систему

После включения видеорегистратора нажмите правую кнопку мыши, после чего в появившемся контекстном меню выберите пункт **[главное меню]**, появится окно авторизации.

По умолчанию для учетной записи администратора используются: «Имя пользователя»: **admin**, «Пароль»: **12345**.

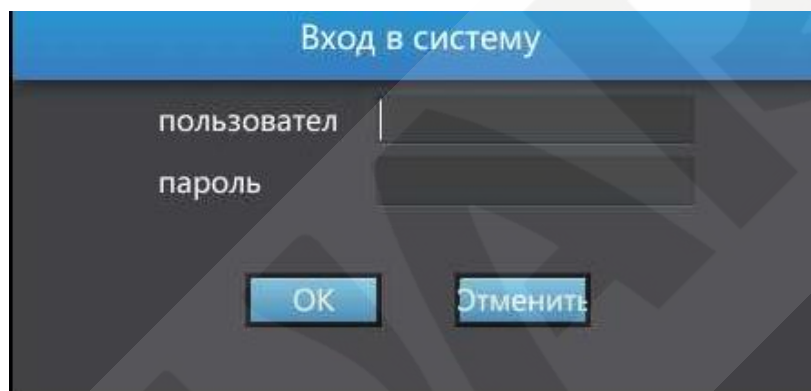


Рис. 5.1

После ввода данных учетной записи нажмите кнопку **[ОК ]** для входа в систему.

После успешной авторизации пользователю будет доступен ряд функций, которые описаны ниже в настоящем руководстве.

### 5.2 Режим просмотра

После успешного входа в систему, по умолчанию открывается мультиэкран онлайн просмотра каналов.

Настроить режимы мультиэкрана вы можете через контекстное меню, нажав правую кнопку мыши и выбрав необходимый режим отображения каналов как показано на рисунке.

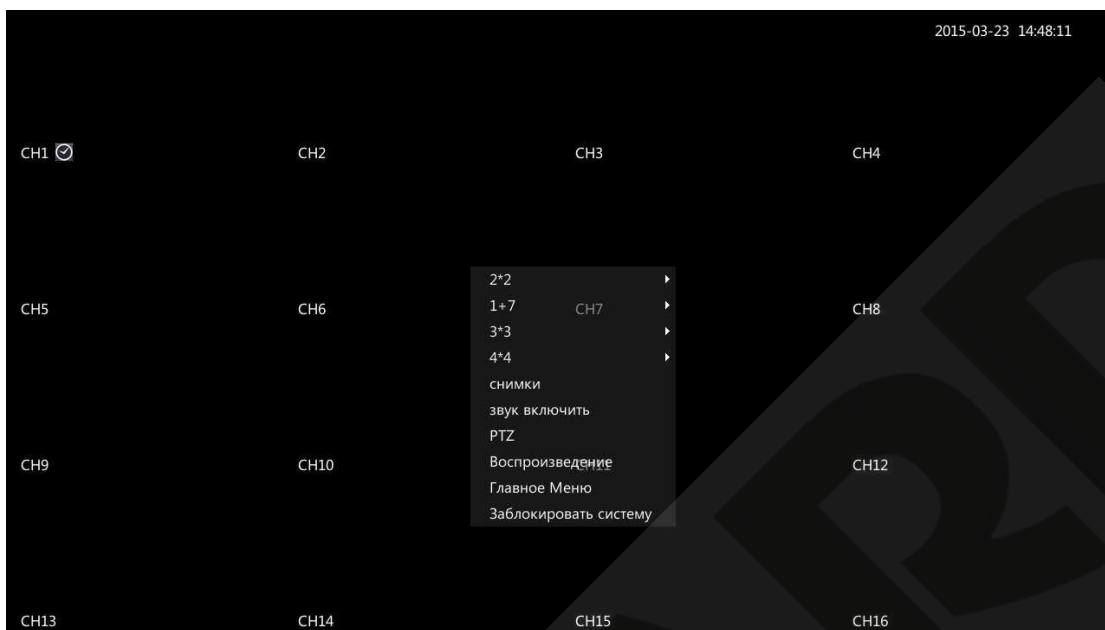


Рис. 5.2

Для увеличения экрана необходимо сделать двойной клик по желаемому сегменту

### 5.3 Воспроизведение видео и экспорт архива

Для просмотра архивных записей необходимо перейти на вкладку “Воспроизведение”.

Экран “Воспроизведение” состоит из: 4-х секторов (можно изменить до 1 сектора) для просмотра архива, панели управления просмотром (снизу от секторов) и панели поиска архивов по заданным параметрам (справа от секторов).

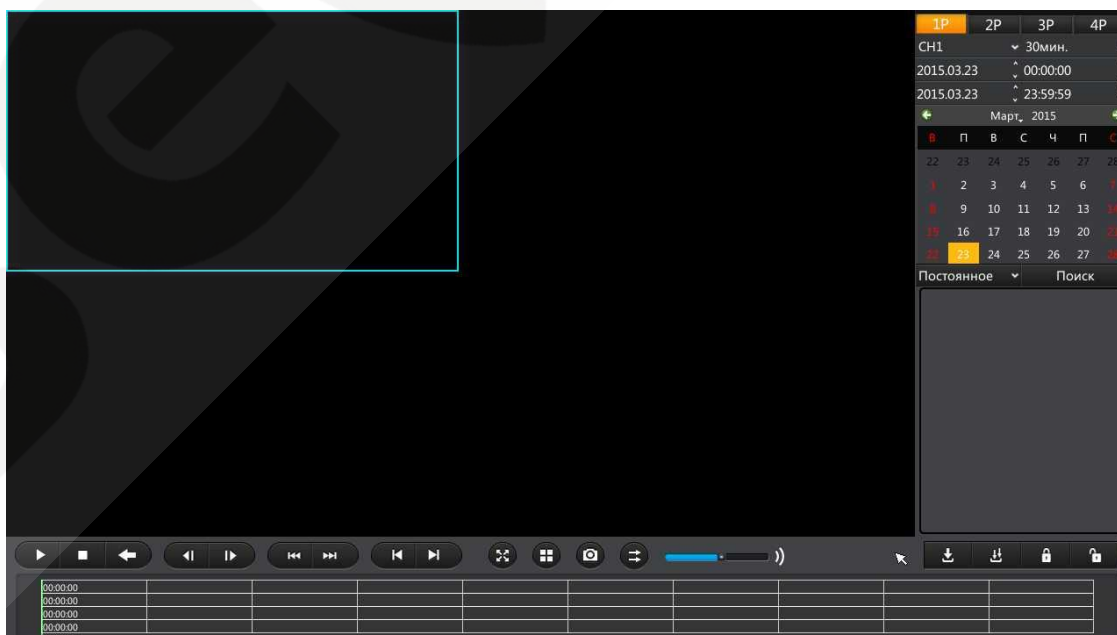


Рис. 5.3

Для просмотра архива выберите:

- 1) канал с которого будет воспроизводиться архив
- 2) тип записи
- 3) дату желаемого архива
- 4) Время, на которое будет поделена запись

После этого, при нажатии кнопки “Поиск” на временной шкале серым цветом будет отображаться доступный отрезок архива.



Рис. 5.4

Для просмотра архива имеются следующие элементы управления: Старт, Стоп, Воспроизведение в обратном порядке, Кадр назад, Кадр вперед, Уменьшить скорость, Увеличить скорость, Предыдущий отрезок, Следующий отрезок, Полноэкранный режим, Режимы экрана (мультиэкран, экран одного канала), Снимок (снимок кадра на USB флешку), Синхронизация (синхронизация отображаемых каналов по времени воспроизведения), Регулятор громкости, Экспорт (экспорт выбранного отрезка на USB флешку или жесткий диск), Экспортировать все (экспорт всего архива за определенную дату на USB флешку или жесткий диск), Разблокировать, Заблокировать

Экспортировать архив можно двумя способами: выбранный фрагмент записи, либо весь архив за определенную дату. В первом случае необходимо поделить архив за сутки на части по 10, 20, 30, 40, 50 или 60 минут, как показано на рисунке.

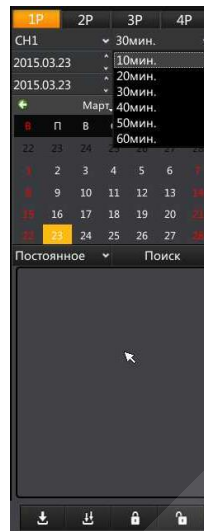


Рис. 5.5

Затем выбрать канал, дату и тип записи, нажать кнопку «Поиск». В появившемся списке записей выбрать нужной, нажать кнопку «Экспорт», затем в появившемся окне нажать кнопку «Начать делать запасную копию».

Во втором случае (экспорт всего архива за определенную дату) необходимо выбрать канал, дату и тип записи, нажать кнопку «Поиск», затем нажать кнопку «Экспортировать все», в появившемся окне нажать кнопку «Начать делать запасную копию».

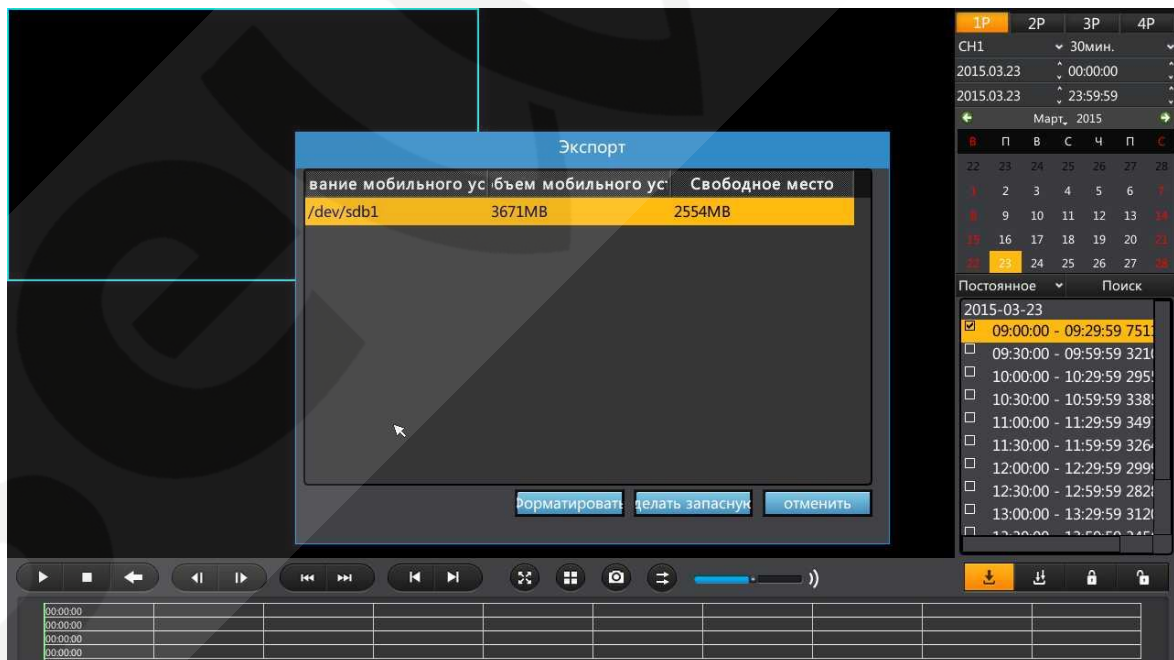


Рис. 5.6

**Примечание:** для того чтобы экспортировать архив в том разрешении, на которое настроена камера перед экспортом необходимо в пункте меню «Общие настройки», во вкладке «Другие настройки» выбрать формат экспорта MP4.

## 5.4 Конфигурирование системы

Для перехода к экрану конфигурирования системы необходимо зайти на вкладку “Общие настройки” в главном меню.

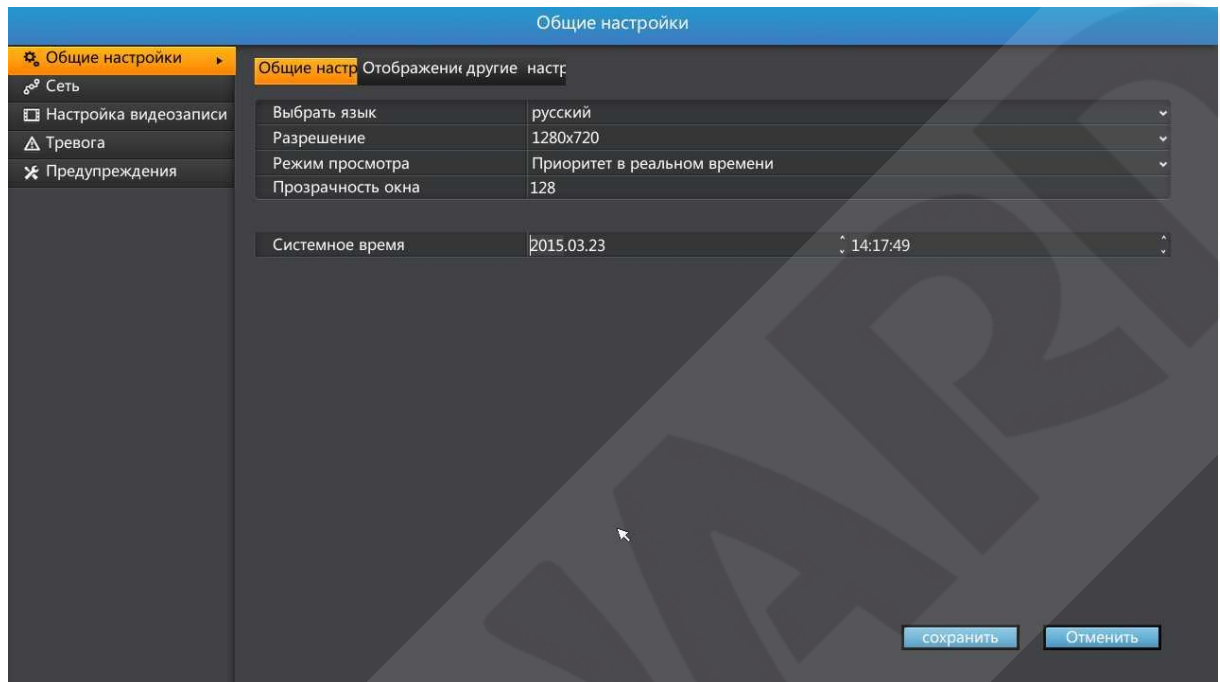


Рис. 5.7

Экран настроек системы содержит следующие пункты: Общие настройки, Сеть, Настройка видеозаписи, Тревога, Предупреждения.

### 5.4.1 Общие настройки

В меню “Общие настройки” содержатся следующие пункты:

**Выбрать язык** – здесь вы можете выбрать основной язык системы.

**Разрешение** – в данном пункте настраивается разрешение экрана.

**Режим просмотра** – здесь вы можете задать режимы просмотра каналов.

**Прозрачность окна** – в данном разделе настраивается прозрачность окон меню.

**Системное время** – позволяет настраивать системное время.

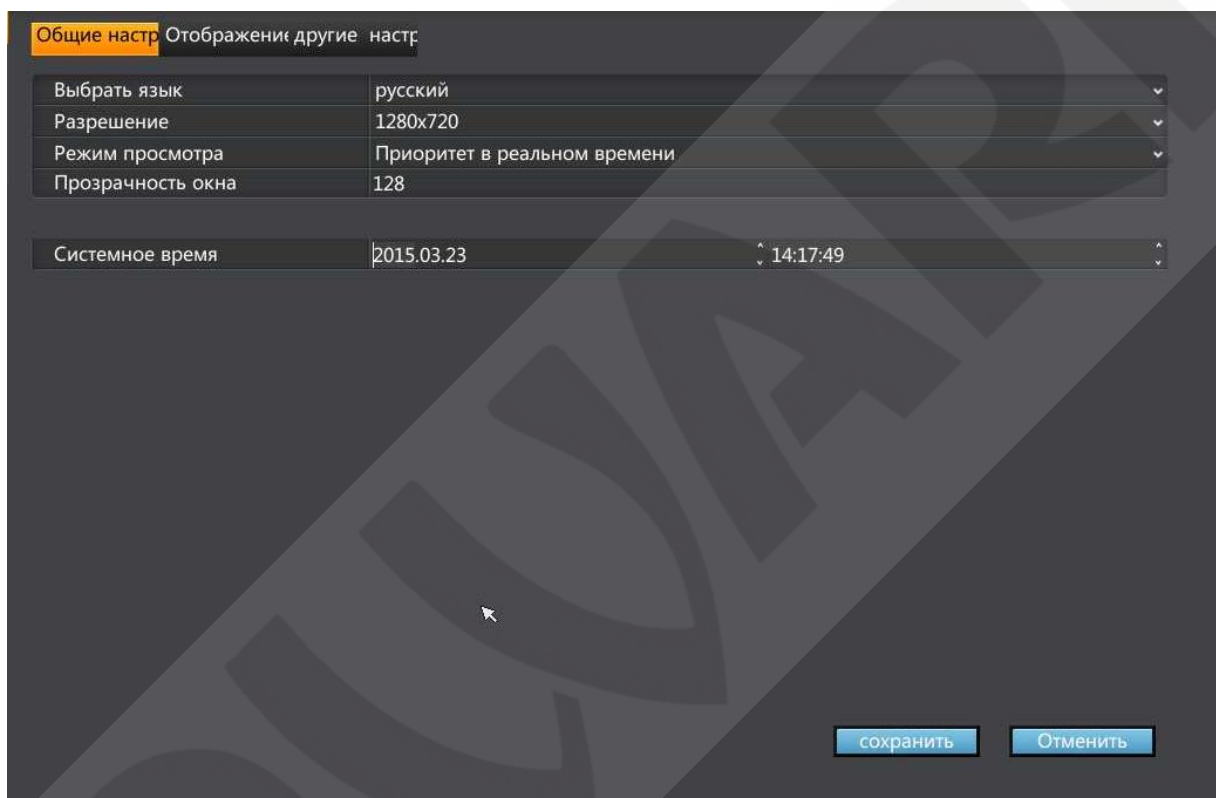


Рис. 5.8

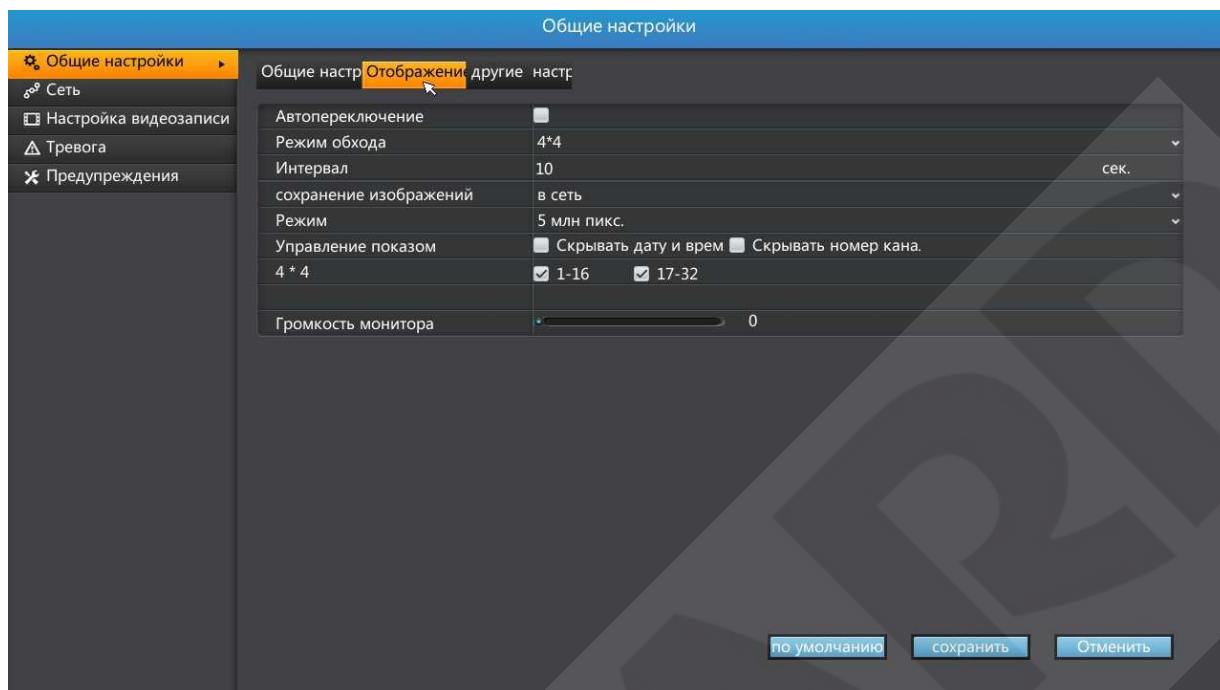


Рис. 5.9

**Автопереключение** – эта функция позволяет перелистывать группы каналов в зависимости от выбранного интервала времени.

**Режим обхода** – формирует группы каналов для автопереключения.

**Интервал** – настройка интервала автопереключения.

**Сохранение изображения** – выбор места сохранения изображения.

**Режим** – определяет максимальное разрешение подключаемых камер.

**Управление показом** – настраивается отображение информации о номере канала и даты/времени.



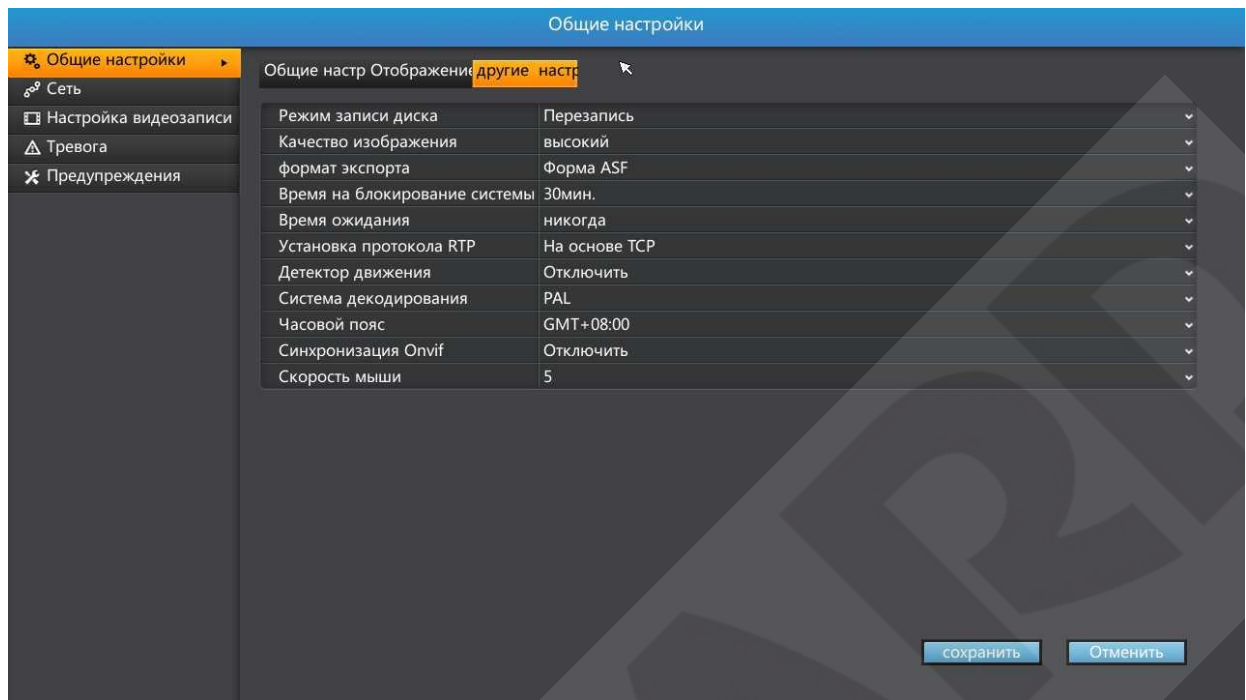


Рис. 5.10

**Режим записи диска** – настраивается режим записи на жесткий диск с последующей перезаписью или без нее.

**Качество изображения** – настраивается качество изображения.

**Формат экспорта** – настраивается формат в котором будет экспортирован видеоархив.

**Время на блокирование системы** – настраивается время, после которого система будет заблокирована и потребуются ввод учетных данных пользователя.

**Установка протокола RTP** – выбор протокола (TCP, UDP)

**Детектор движения** – включение/отключения детектора движения.

**Система декодирования** – настраивается ТВ-формат.

**Часовой пояс** – настраивается часовой пояс

**Синхронизация Onvif** – синхронизация с камерами по времени.

**Скорость мыши** – настраивается чувствительность мыши.

## 5.4.2 Сеть

Данный пункт позволяет менять сетевые настройки регистратора и содержит следующие вкладки:

**Общие настройки** – данная вкладка позволяет разрешить/запретить получение IP адреса при помощи DHCP, задать IP-адрес, маску подсети, шлюз по умолчанию, а также задать TCP, UDP, HTTP, PREV порты.

**DNS** – данная вкладка служит для задания адреса dns-сервера (автоматически, либо вручную)

**NTP** – вкладка настроек синхронизации по времени видеорегистратора с настраиваемым источником.

**DDNS** – вкладка настроек службы DDNS, позволяющей получить доступ к оборудованию, не имеющему внешний ip-адрес

**PPPoE** – данная вкладка позволяет настроить PPPoE подключение видеорегистратора.

**Email** – в данной вкладке осуществляется настройка электронной почты.

**FTP** – в данной вкладке осуществляется настройка FTP сервера и формат отправляемых данных.

**UPNP** – вкладка позволяющая осуществить настройки трансляции портов UPNP (http порт, порт управления, порт потока).

**Установка групповой передачи** – в данной вкладке настраивается широковещательная передача видеопотока.

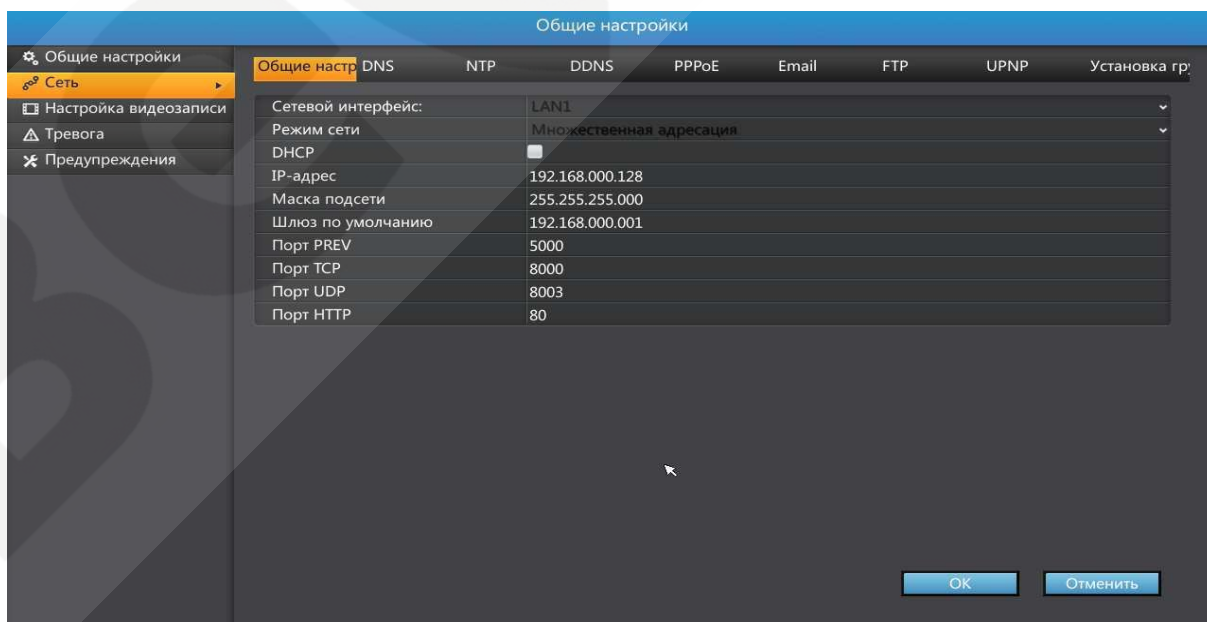


Рис. 5.11

### 5.4.3 Настройки видеозаписи

Данный пункт меню позволяет настраивать параметры записи поканально, а именно: настройка времени записи по дням недели, а также почасовая настройка; настройка записи постоянной, по детекции, по тревоге.

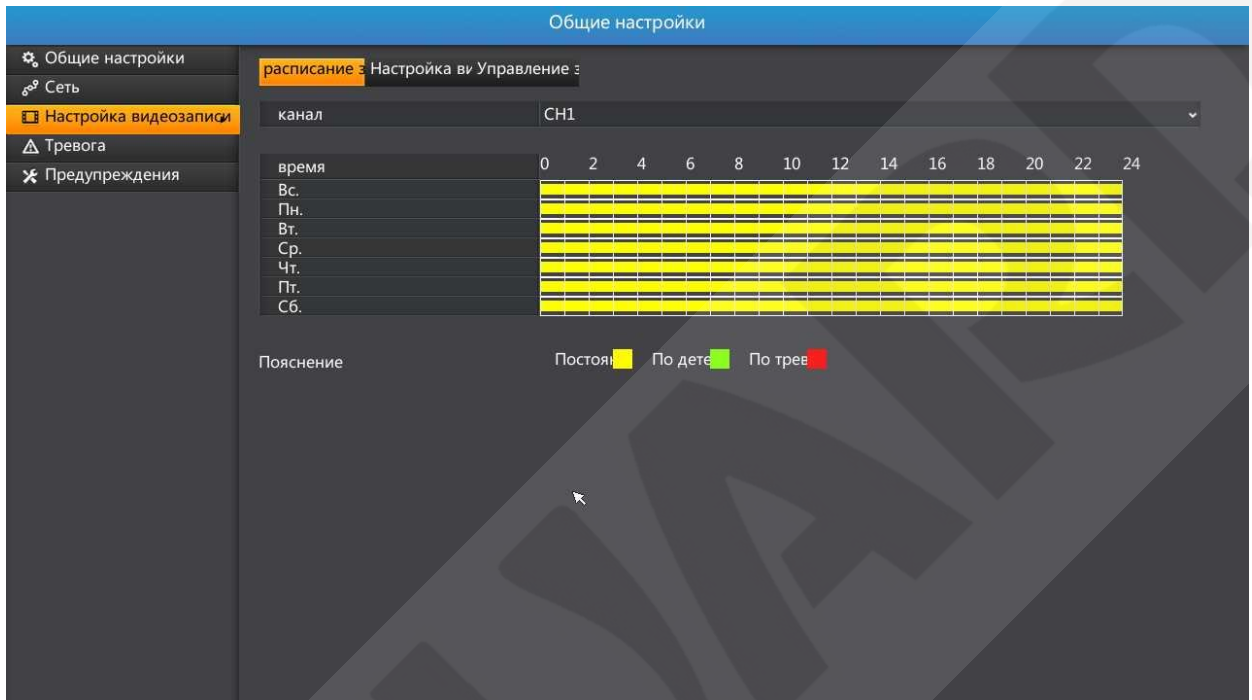


Рис. 5.12

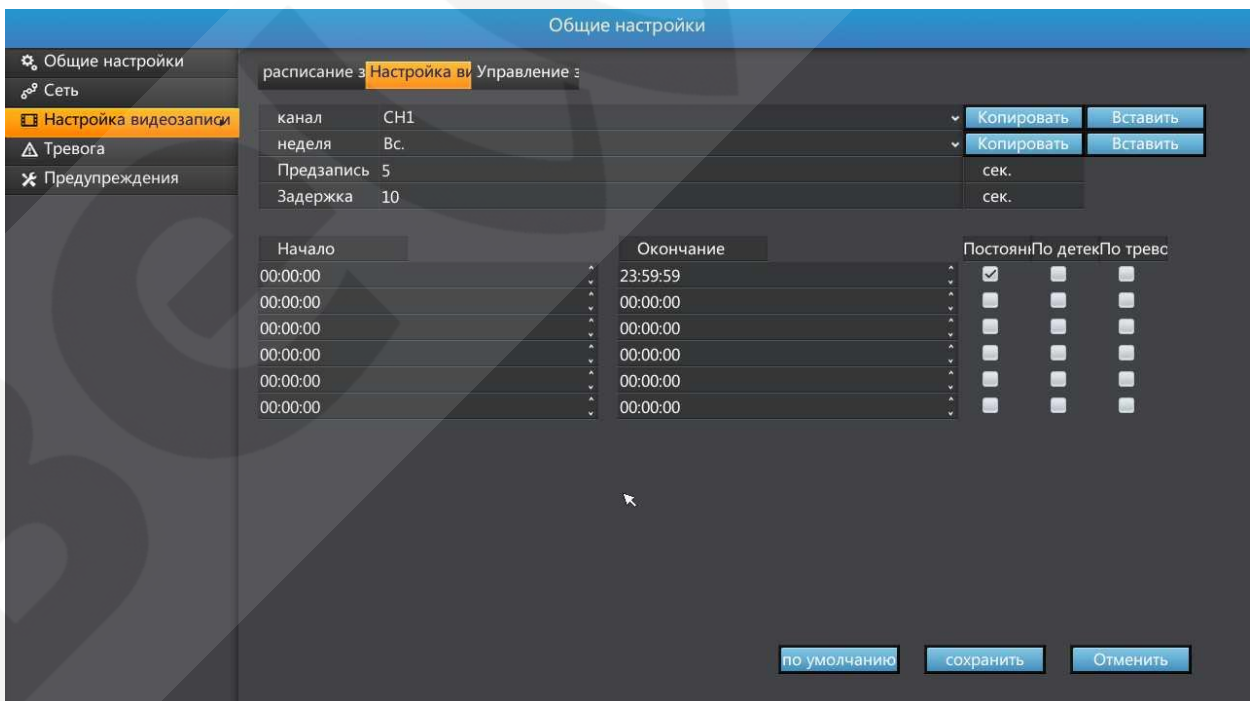


Рис. 5.13

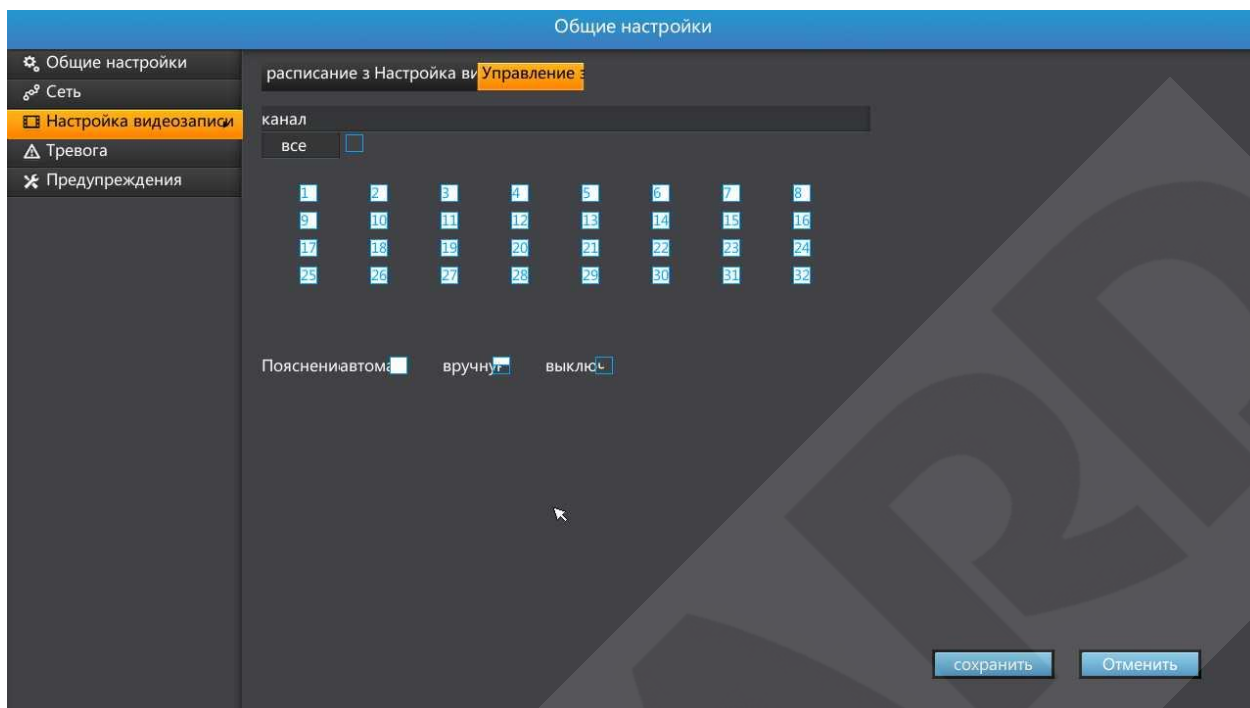


Рис. 5.14

Для настройки записи по детекции движения необходимо:

- 1) Включить детектор движения в веб-интерфейсе камеры
- 2) Добавить камеру в регистратор
- 3) в HDMI Интерфейсе регистратора: Общие настройки - другие настройки - детектор движения включить
- 4) Общие настройки - настройка видеозаписи - выставить запись по детекции в необходимых временных отрезках
- 5) Управление IPC - видео детекция - поставить галочку на Разрешить переключение и Активировать канал
- 6) Перезагрузить регистратор

### 5.4.4 Тревога

Пункт меню «Тревога» позволяет поканально настроить тревожные входы и выходы, также действия при срабатывании.

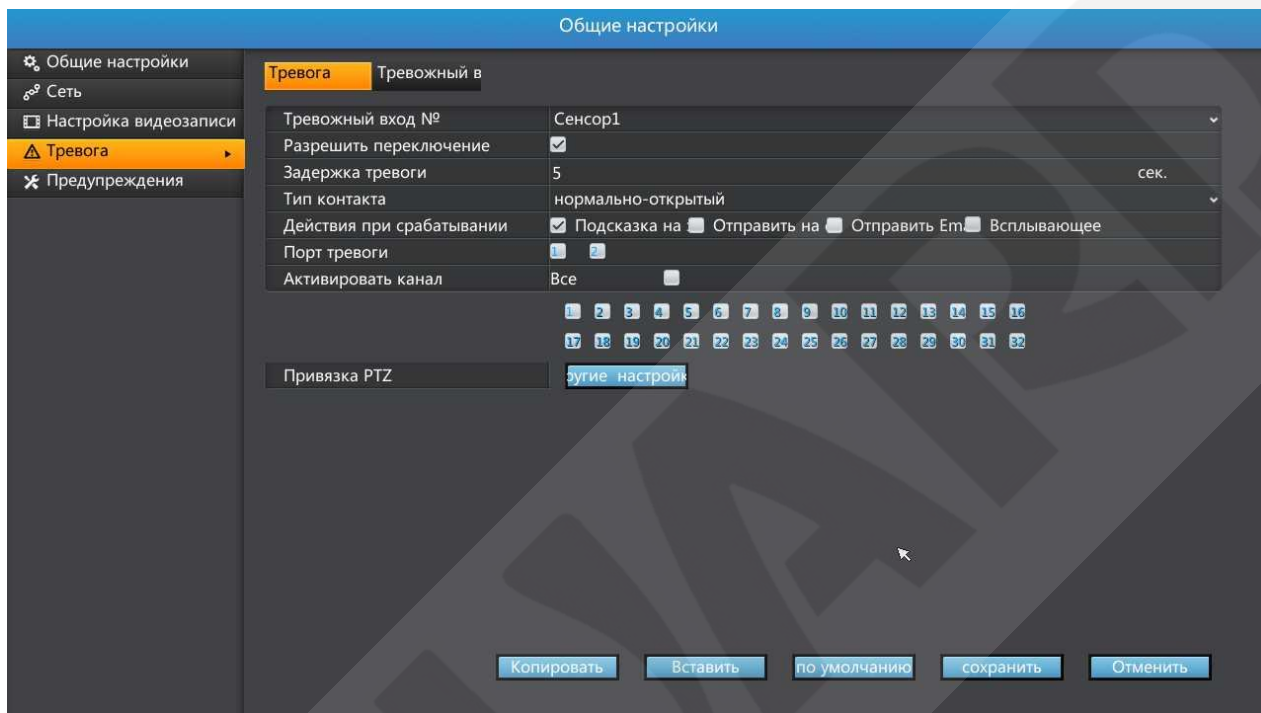


Рис. 5.15

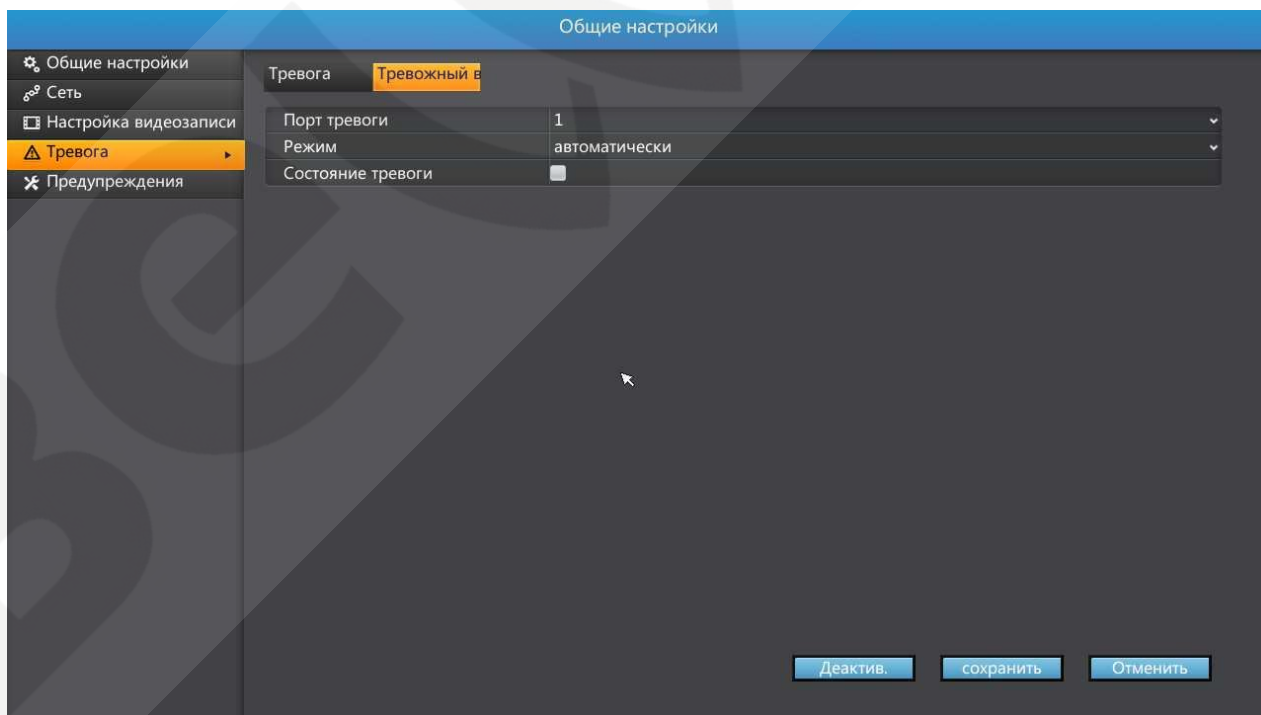


Рис. 5.16

### 5.4.5 Предупреждения

Пункт меню «Предупреждения» позволяет настроить сообщения по типу ошибок, а также действия при возникновении ошибки.

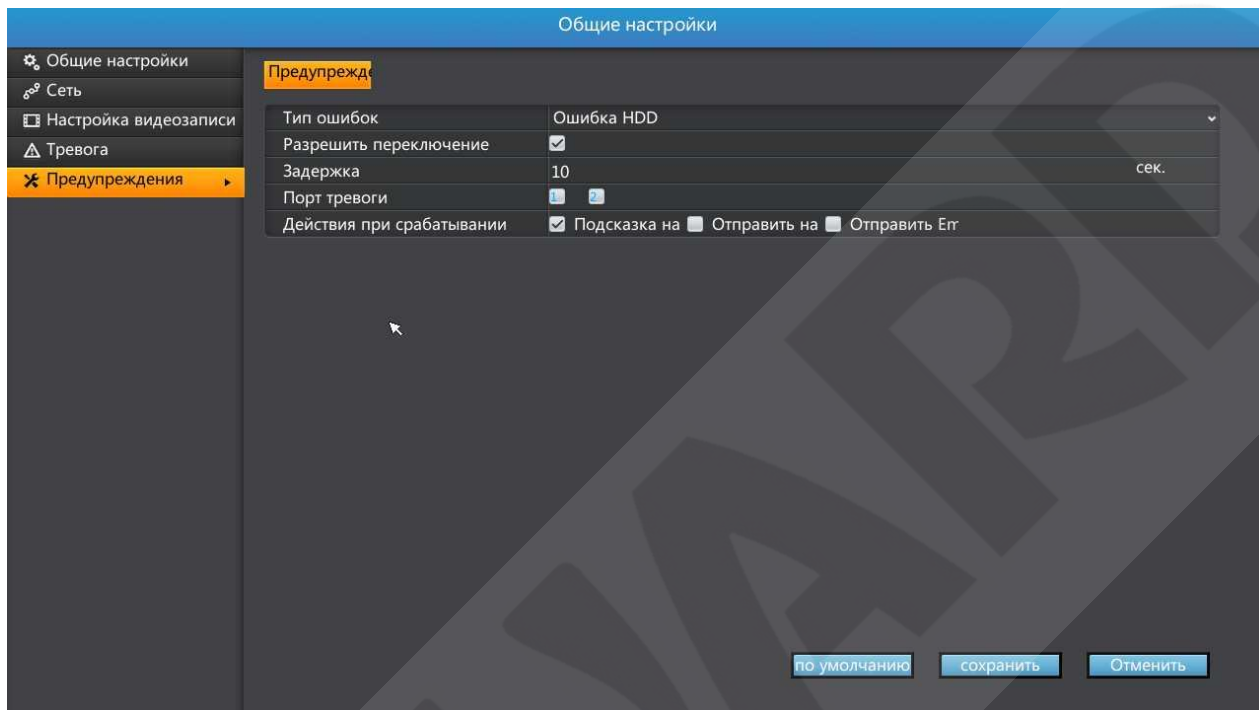


Рис. 5.17

## 5.5 Управление IPC

В пункте меню «Управление IPC» происходит поиск и подключение камер к видеорегистратору, настройка видеопотоков камер, настройка изображения, настройка видеодетекции.

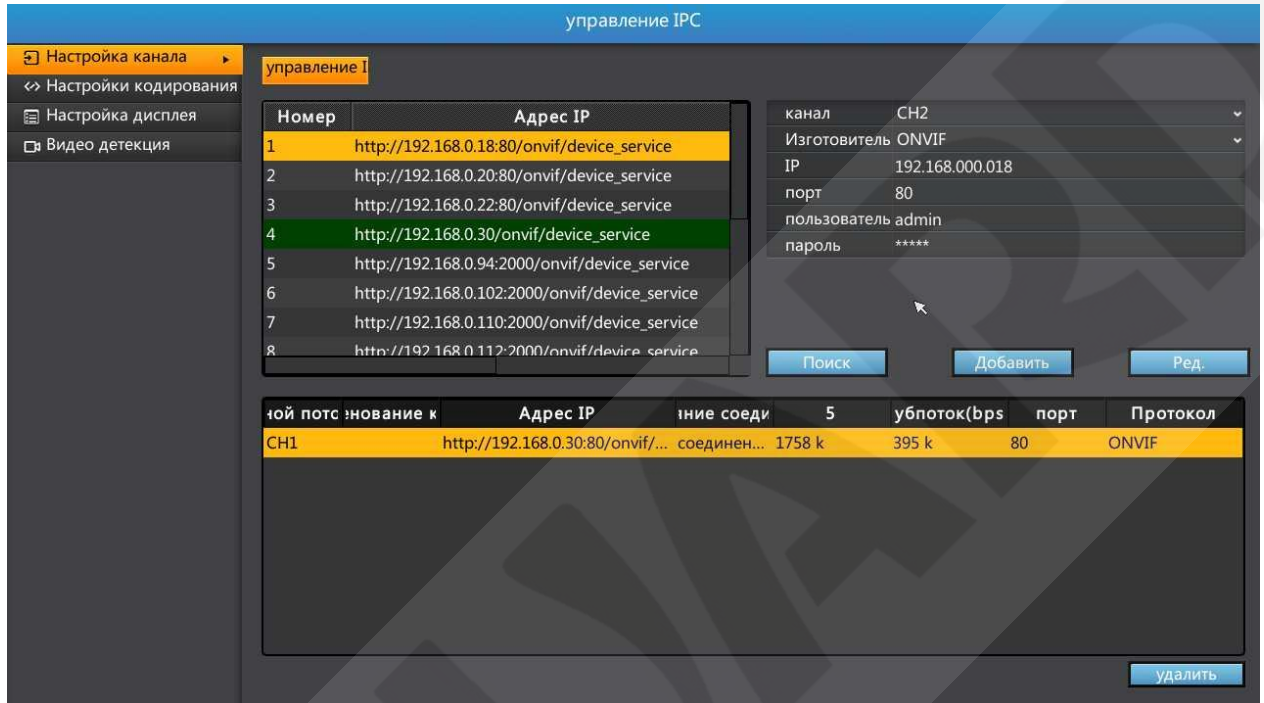


Рис. 5.18

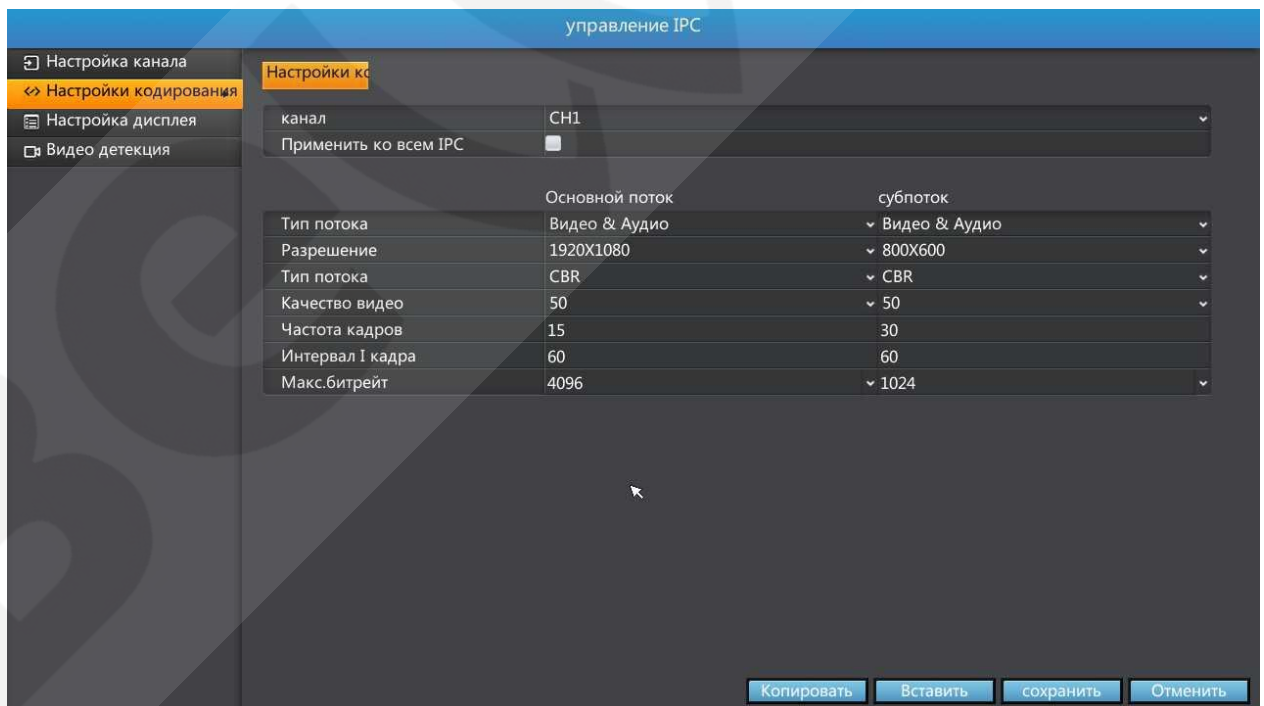


Рис. 5.19

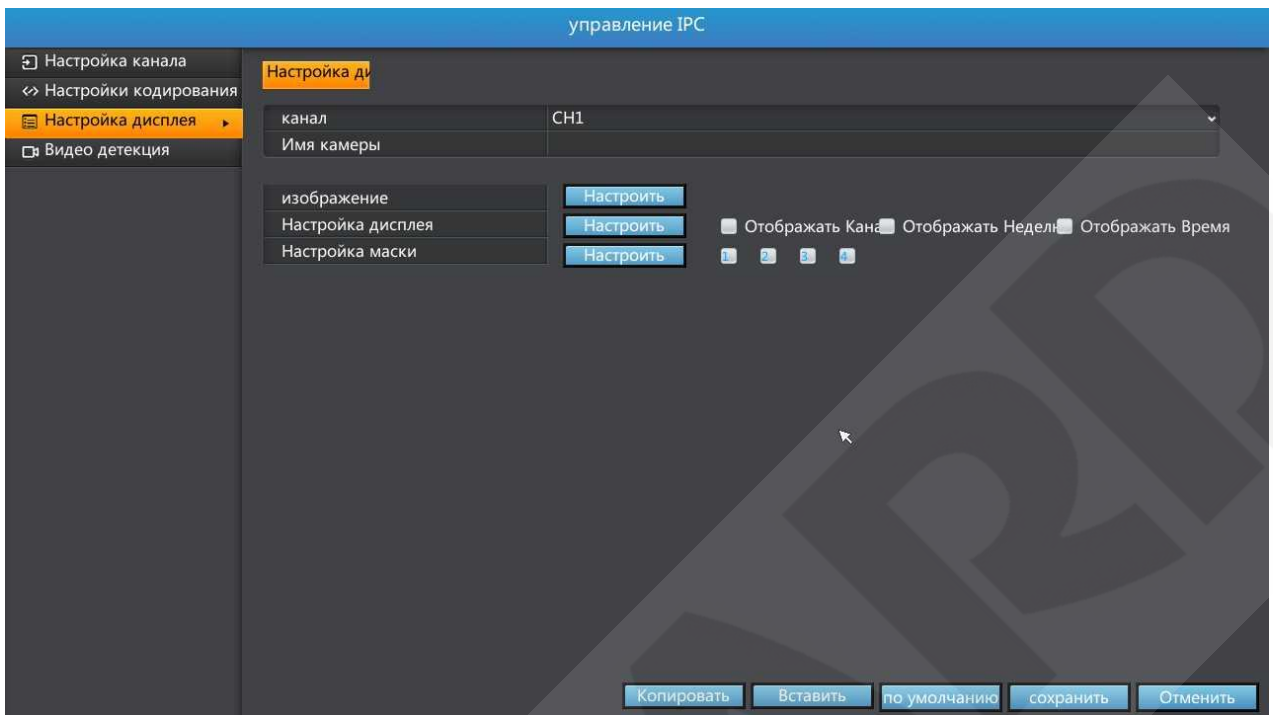


Рис. 5.20

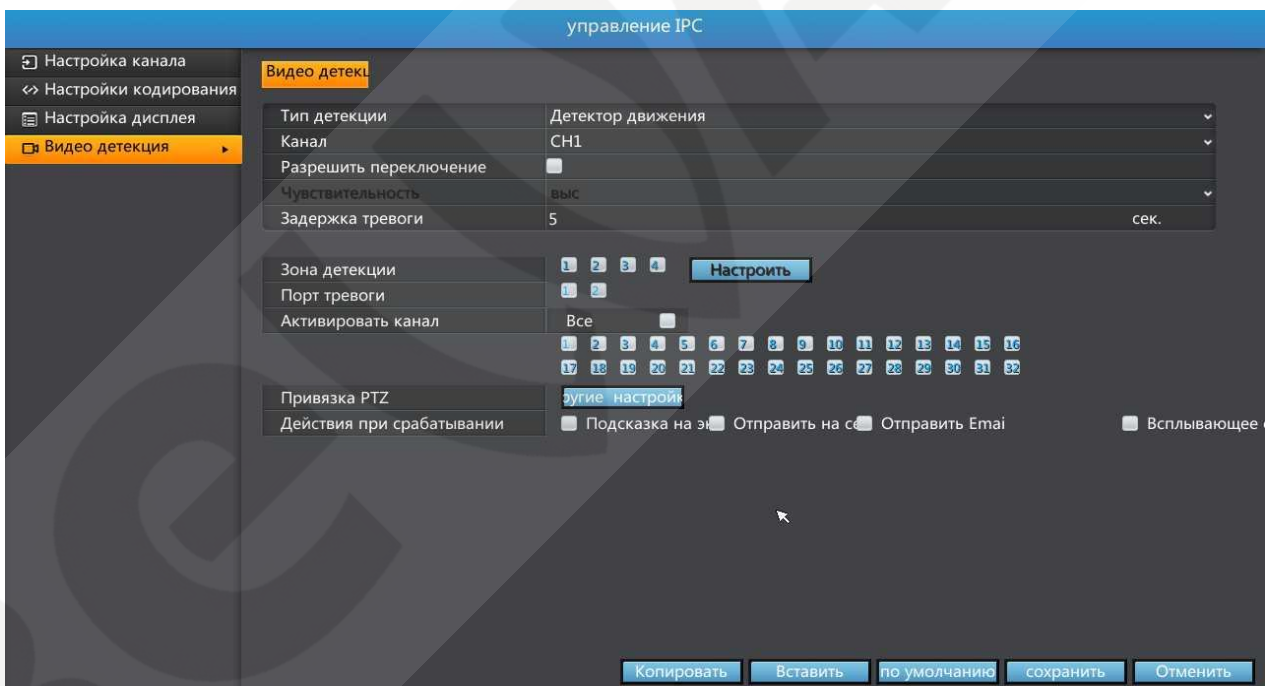


Рис. 5.21



**Примечание:** для корректного отображения онлайн потоков, а также записи архива на камерах, перед подключением к видеорегистратору, необходимо включить два видеопотока. Второй видеопоток не должен превышать разрешение 640x480.

**Внимание:** данный видеорегистратор поддерживает работу с камерами с разрешением не больше 5Мр (2592x1944).

## 5.6 Расширенные настройки

В разделе «Расширенные настройки» содержится системная информация о видеорегистраторе, системный журнал, а также в этом разделе меню проводится обновление системы, диагностика, происходит настройка учетных записей пользователей и настройка телефонного контроля.

### 5.6.1 Обновление системы

В пункте меню «Обновление системы» производится обновление системы через подключенный USB накопитель в разъем USB 3.0, который находится на задней панели видеорегистратора.

#### **BS1232/BS2832:**

Для обновления системы необходимо выполнить следующие действия: форматировать USB накопитель в файловую систему FAT32, поместить архив с обновлением (Upgrade.rar) в корень файловой системы USB накопителя, подключить накопитель в разъем USB 3.0, находящийся на задней панели видеорегистратора, в пункте меню «Обновление системы» нажать на кнопку «Обновить», в появившемся списке выбрать архив с обновлением, нажать кнопку «Обновление системы», подождать пока закончится процесс обновления (по завершению обновления видеорегистратора он будет автоматически перезагружен), затем выполнить сброс настроек на заводские.

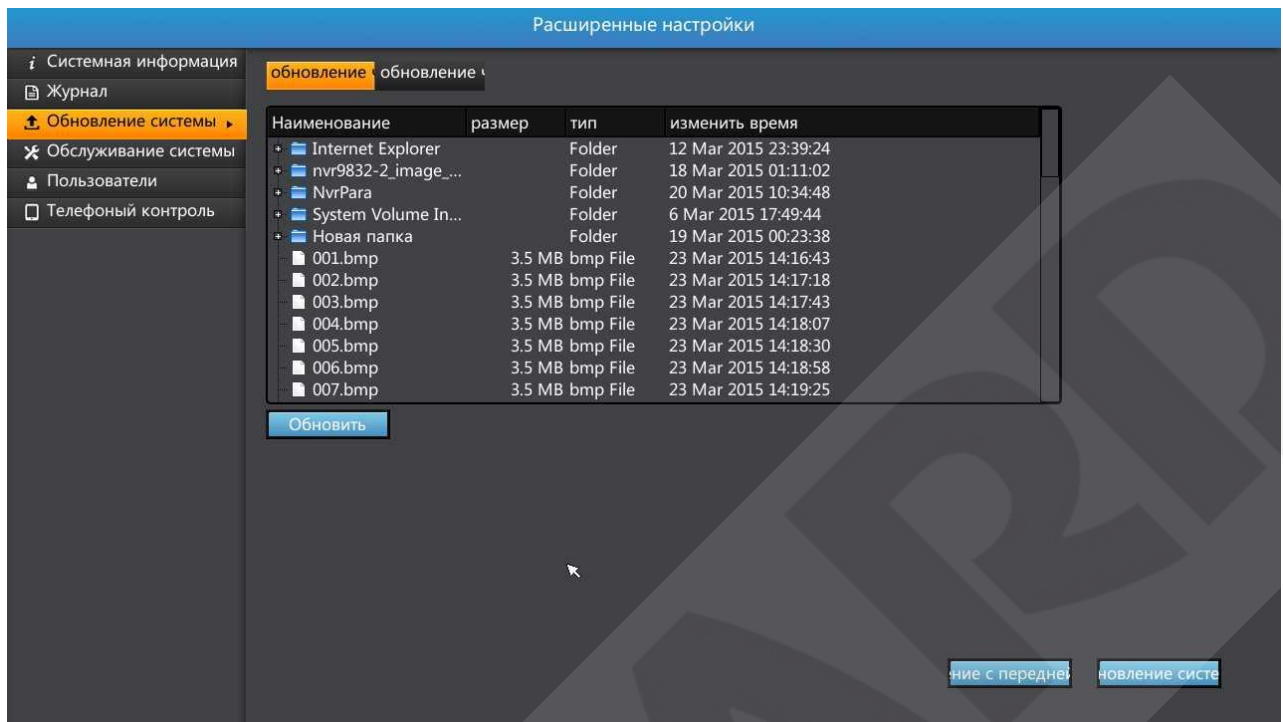


Рис. 5.22

**BS1112:** Для обновления системы необходимо выполнить следующие действия: форматировать USB накопитель в файловую систему FAT32, скопировать на накопитель файлы прошивки: Upgrade.rar и Upgrade.ini, подключить накопитель к регистратору, включить регистратор и дождаться сообщения об успешном обновлении прошивки, отключить накопитель

## 5.7 Управление Дисками

В пункте меню «Управление дисками» осуществляется настройка хранилища данных, а именно: устанавливаются правила для чтения/записи, форматирование хранилища, а также разделение записи архива каналов на разные жесткие диски

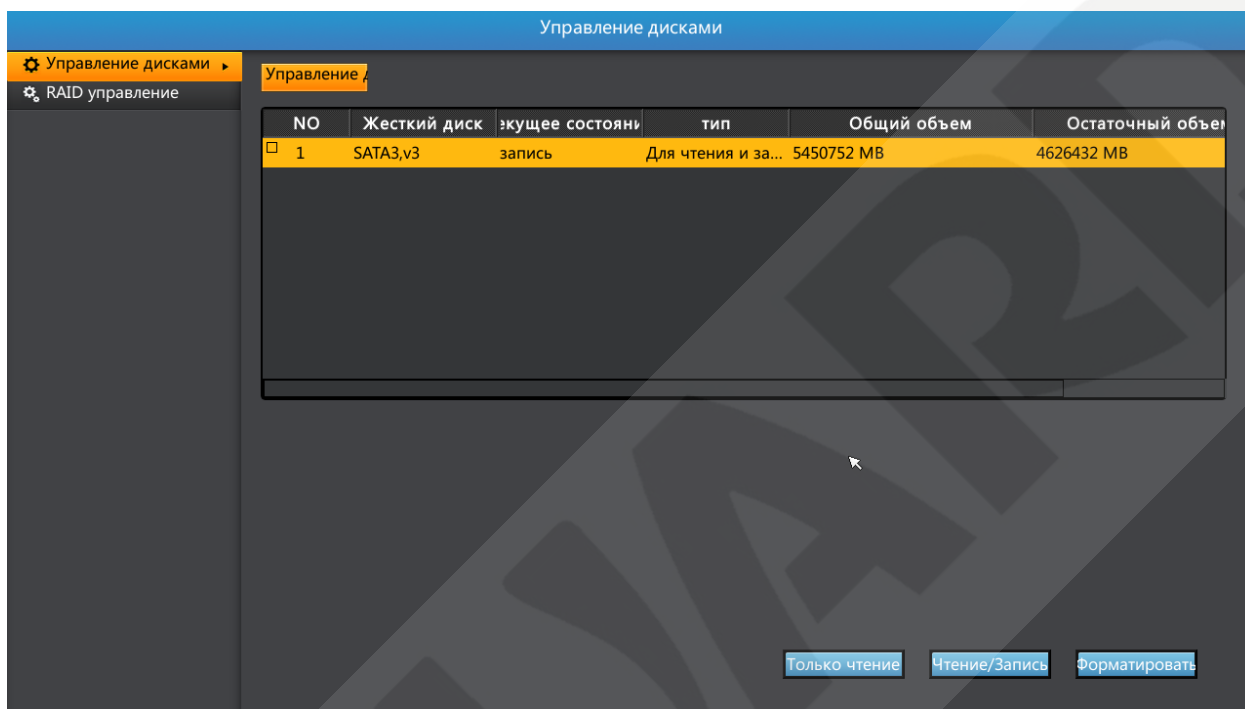


Рис. 5.23

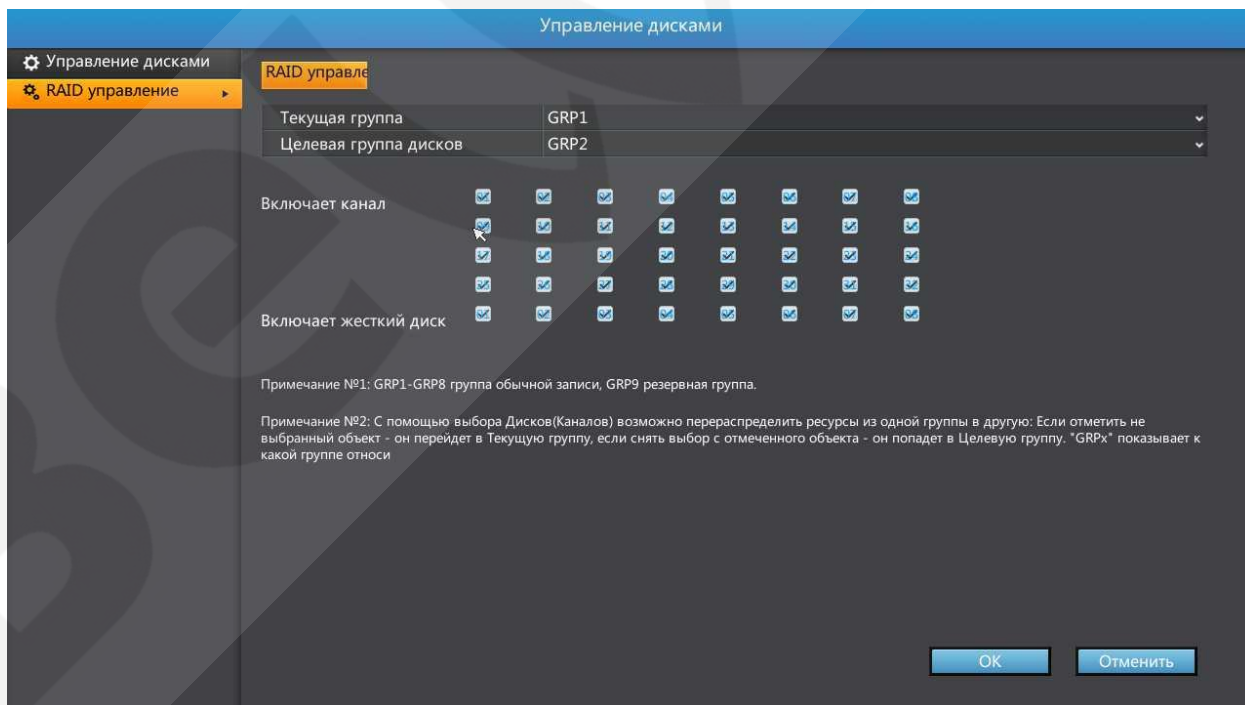


Рис. 5.24