



Руководство по подключению Wi-Fi
камер к сервису
«Smart Life - Smart Living»
для iOS

Оглавление

| | |
|---|---|
| 1. Для чего нужно данное Руководство..... | 2 |
| 2. Ограничение ответственности | 2 |
| 3. Предупреждение..... | 3 |
| 4. Техническая поддержка | 3 |
| 5. Общие сведения | 4 |
| 6. Установка приложения..... | 4 |
| 7. Вход в приложение | 5 |
| 8. Работа с приложением..... | 8 |



1. Для чего нужно данное Руководство

Внимание! Обязательно прочтите настоящее «**Руководство**» перед использованием оборудования.

Любые пункты настоящего руководства, а также разделы меню управления оборудованием могут быть изменены без предварительного уведомления.

Помните, что неправильное подключение оборудования может вывести его из строя!

2. Ограничение ответственности

Поставщик не гарантирует, что аппаратные средства будут работать должным образом во всех средах и приложениях, и не дает гарантий и представлений, подразумеваемых или выраженных, относительно качества, рабочих характеристик, или работоспособности при использовании для специфических целей. Мы приложили все усилия, чтобы сделать это «**Руководство**» наиболее точным и полным, и тем не менее, Поставщик отказывается от ответственности за любые опечатки или пропуски, которые, возможно, произошли.

Информация в любой части данного «**Руководства**» изменяется без предварительного уведомления. Мы не берем на себя никакой ответственности за любые погрешности, которые могут содержаться в этом «**Руководстве**» и не берем на себя ответственности и не даем гарантий в выпуске обновлений или сохранения неизменной, какой либо информации в настоящем «**Руководстве**», и оставляем за собой право производить изменения в этом «**Руководстве**» и/или в изделиях, описанных в данном «**Руководстве**», в любое время без уведомления. Если Вы обнаружите информацию в этом «**Руководстве**», которая является неправильной, вводит в заблуждение, или неполной, мы с удовольствием ознакомимся с вашими комментариями и предложениями.



3. Предупреждение

Это устройство может вызывать радиопомехи во внешнем окружении. В этом случае пользователь может быть обязан принять соответствующие меры в соответствии с действующим законодательством.

Внимание! Wi-Fi камеры используют для облачного хранения (платного) сервисы Amazon Cloud с оплатой исключительно через PayPal. Эти сервисы могут быть недоступны в некоторых регионах России.

Внимание! Мы не имеем никакого отношения к сервису облачного хранения и не несем никакой ответственности за работу сервиса облачного хранения. Решения об использовании данного сервиса Вы принимаете сами на свой страх и риск.

Внимание! Мы крайне не рекомендуем обновлять прошивку устройств без особой необходимости.

Внимание! При перепрошивке камер не отключайте питание устройств и не закрывайте приложение. Выход камеры из строя из-за неправильных действий при перепрошивке не является гарантийным случаем.

Внимание! Программа может расходовать много трафика, что может привести к расходу денежных средств.

4. Техническая поддержка

Для информации относительно сервиса и поддержки, пожалуйста, обратитесь на сайт: www.tantos.pro

Перед обращением в службу технической поддержки, пожалуйста, подготовьте следующую информацию:

- ◆ Точное наименование оборудования
- ◆ Сетевые настройки вашего оборудования
- ◆ Серийный номер оборудования и дату покупки.
- ◆ Сообщения об ошибках, которые появлялись в момент возникновения проблемы
- ◆ Версию прошивки и наименование (модель) оборудования которое использовалось при работе вместе с устройством, когда возникла проблема
- ◆ Произведенные Вами действия (по шагам), сделанные для самостоятельного разрешения проблемы
- ◆ Снимки экрана с настройками и параметрами.

Чем полнее будет представленная Вами информация, тем быстрее специалисты сервисного центра смогут помочь Вам решить проблему.

5. Общие сведения

Wi-Fi камеры подключаются для работы и настройки к программному обеспечению Smart Life - Smart Living, которое относится к системам «Умный дом» и имеет широкие возможности по управлению различными устройствами.

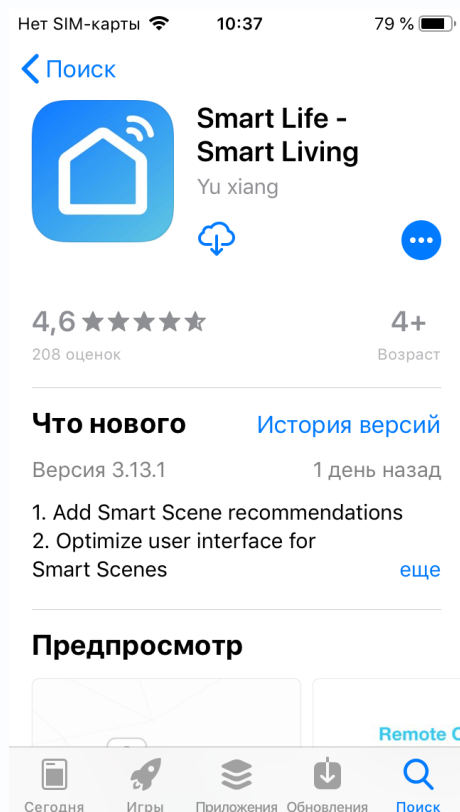
Подключение и настройка Wi-Fi камер производится исключительно и только через мобильный телефон.

Программное обеспечение позволяет просматривать изображение с камер в режиме реального времени, просматривать записанное видео, записывать видео и скриншоты на внутренний накопитель смартфона.

6. Установка приложения.

Для скачивания программы ваше устройство должно быть подключено к интернету.

Зайдите в Apple App Store и введите в поиске в поиске Smart Life для скачивания приложения или перейдите по ссылке <https://apps.apple.com/us/app/smart-life-smart-living/id1115101477>.

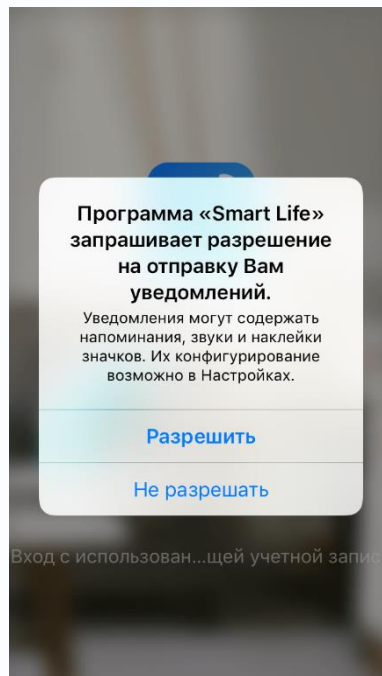
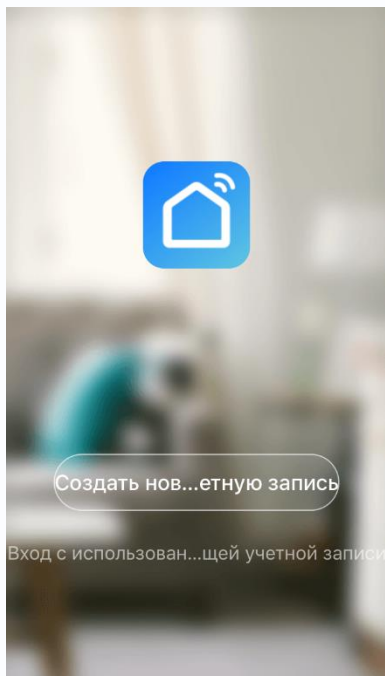


Приложение поддерживает операционные системы iOS версии 9.0 и старше.

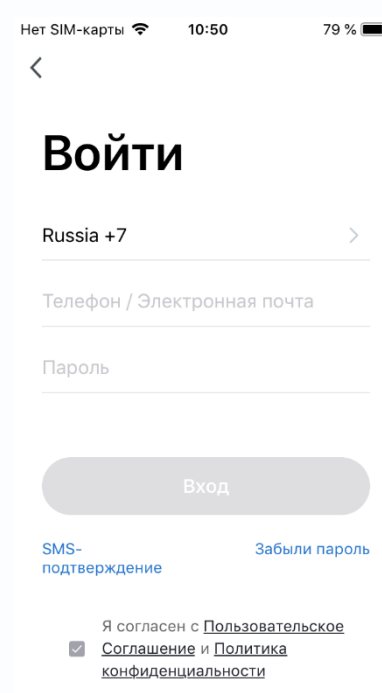
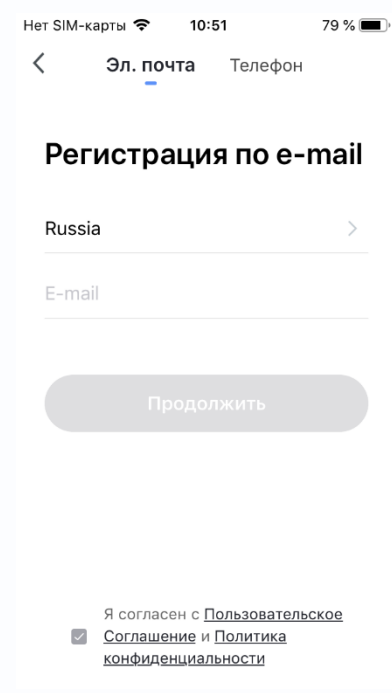


7. Вход в приложение

Для входа в приложение нужно использовать либо ранее созданную учетную запись, либо создать новую учетную запись.

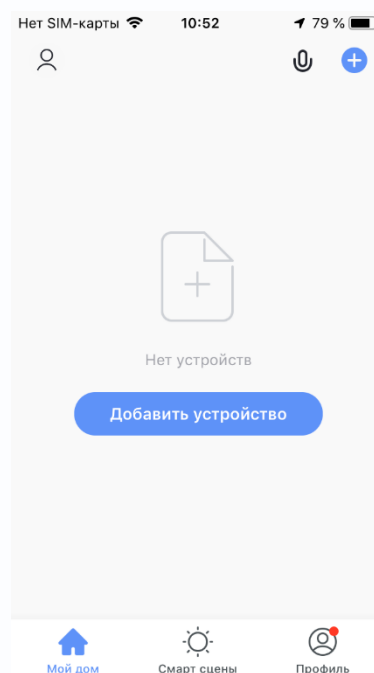


Требуется согласиться с политикой конфиденциальности, иначе приложение работать не будет. При создании учетной записи нужно указать e-mail или номер телефона и пароль.

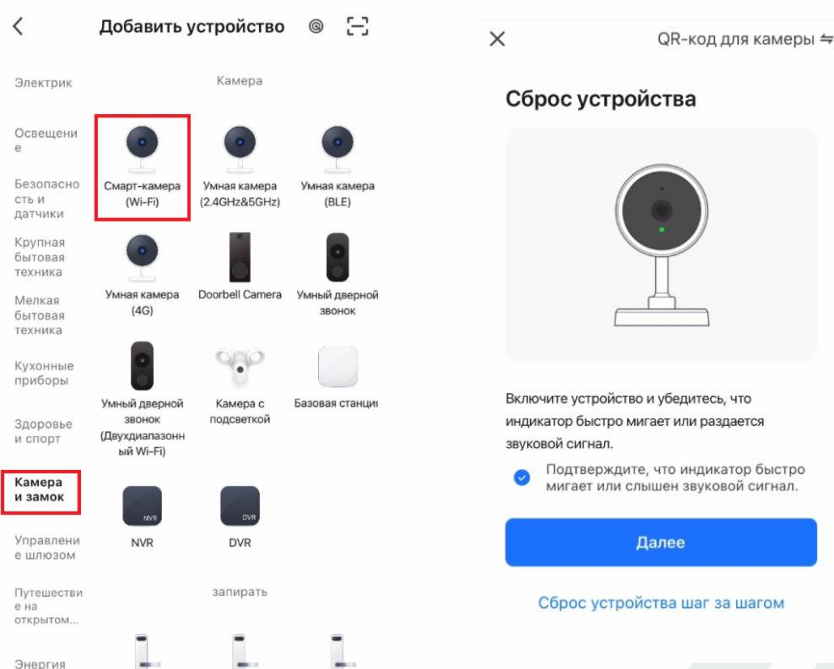


Соответственно, возможен вход как по номеру телефона, так и по e-mail.

При первом входе необходимо принять политику конфиденциальности.



При первом входе список устройств пуст, необходимо добавить камеру в список устройств. Для этого выберите **Камера и замок – Смарт – камера (Wi-Fi)**.

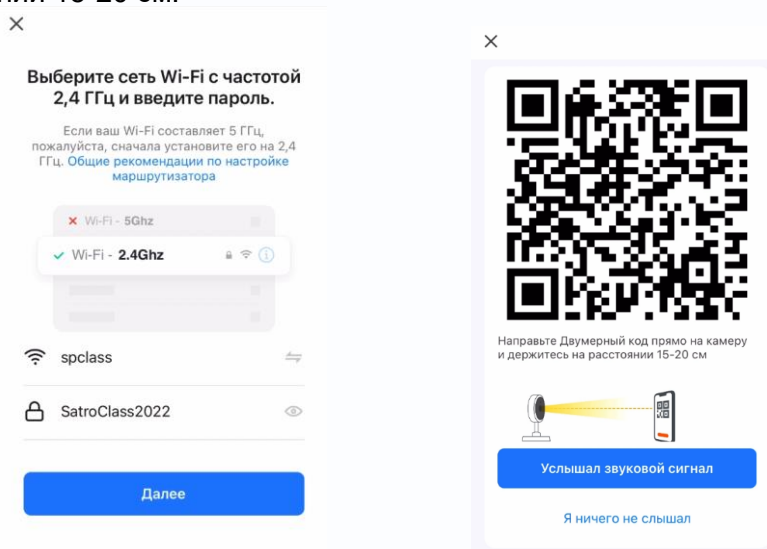


Перезагрузите камеру отключив её от питания и включив вновь. Примерно через минуту после включения, камера произнесет «**Wait for Wi-Fi Config**». Нажмите на подтверждающую надпись в нижней части экрана приложения о том, что индикатор быстро мигает или слышен звуковой сигнал. Нажмите **Далее**.

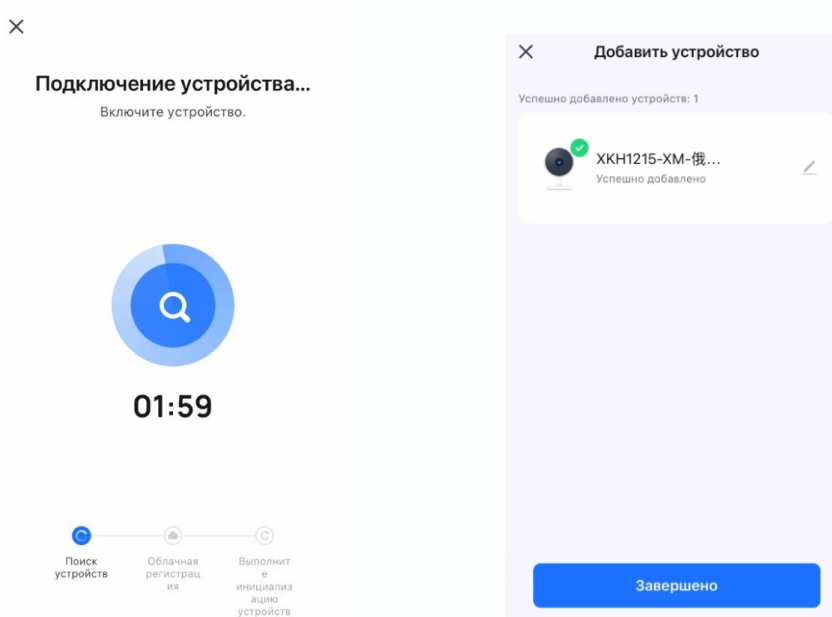
Камера и телефон при этом должны находиться в «домашней» Wi-Fi сети, при этом телефон должен быть подключен к этой сети по Wi-Fi в диапазоне 2.4ГГц. Настройка камеры возможна только в той сети, в которой она будет работать. При этом Вы должны знать пароль от этой Wi-Fi сети.

Внимание! В случае если камера ранее была подключена к другой сети, нужно сбросить ее на установки по умолчанию, нажав на камере кнопку RESET на 5-10 секунд, до звукового сигнала.

Выберите имя своей Wi-Fi домашней сети или введите его вручную. Введите пароль от Wi-Fi сети. На экране смартфона появится QR код, который нужно расположить перед объективом камеры на расстоянии 15-20 см.



В процессе подключения камера произнесёт «Connect to router», а затем «Connect Internet». Нажмите «Услышал звуковой сигнал».

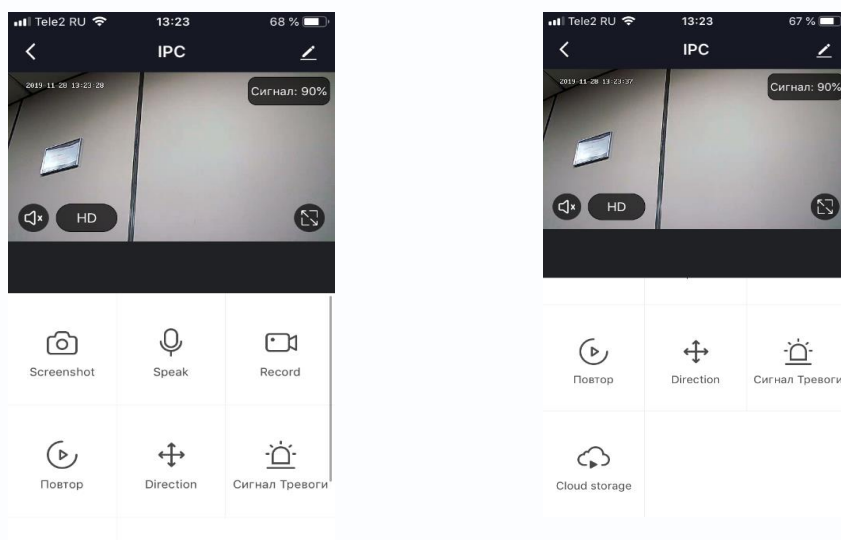


Появится экран с процессом подключения камеры, а следом за ним экран с надписью: «Успешно добавлено». При успешном подключении камера произнесет «Add device success». Нажав значок редактирования, можно изменить имя устройства. Затем нажмите **Завершено**.

Если что-то пошло не так и подключение не удалось, появится надпись: **Устройство не отвечает** – убедитесь, что выбрана правильная Wi-Fi сеть, правильно введен пароль, попробуйте сбросить камеру на установки по умолчанию, перезагрузите роутер и попробуйте снова. Убедитесь, что роутер работает в диапазоне частот 2.4 ГГц. Частота 5 ГГц не поддерживаются.

8. Работа с приложением.

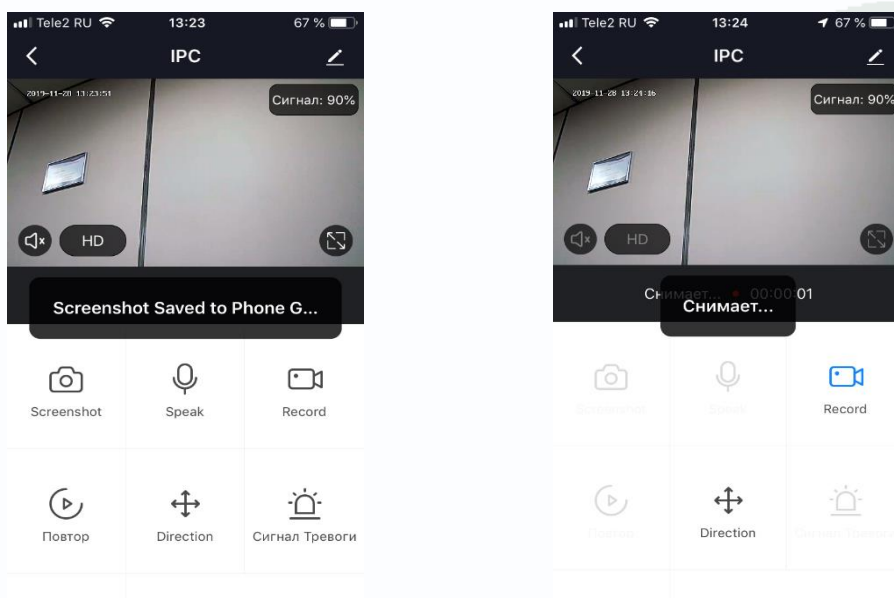
При успешном подключении далее появится основное окно программы.







Промотав меню вниз, вы увидите вторую часть кнопок меню, которые не поместились на первый экран.

Screenshot – сохранить текущий кадр в память телефона.

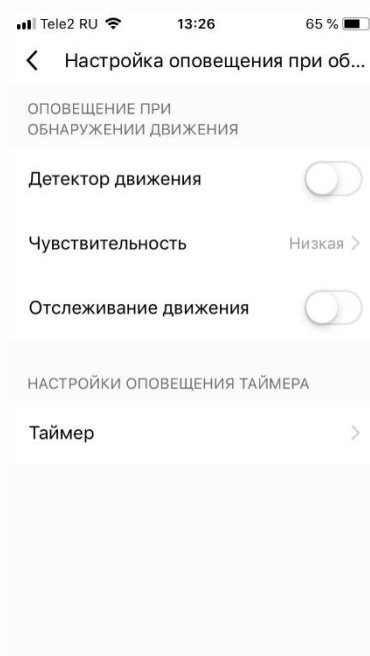
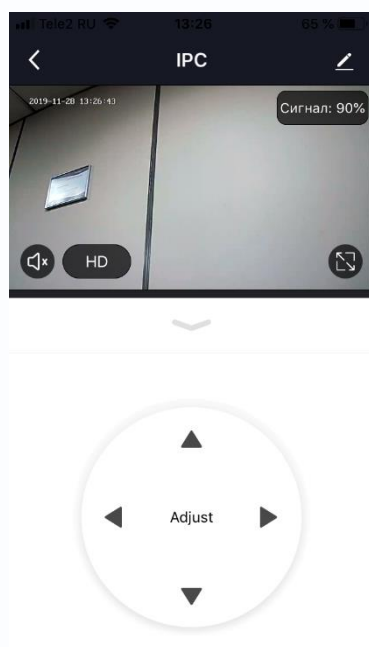
Record – сохранить видео в память телефона. Второе нажатие кнопки останавливает запись.



-  – включить/выключить прослушивание звука с микрофона, установленного в камере.
-  – выбор видеопотока для просмотра (основной/субпоток)
-  – растянуть изображение на весь экран. При этом на изображении появляется кнопка
- , включив которую можно включить голосовую связь с камерой. При этом используется встроенный в камеру динамик.

Direction – включить управление поворотом и наклоном камеры. Впрочем, управлять поворотом камеры можно просто водя пальцем по экрану.

Сигнал тревоги – настройка тревожных событий камеры.



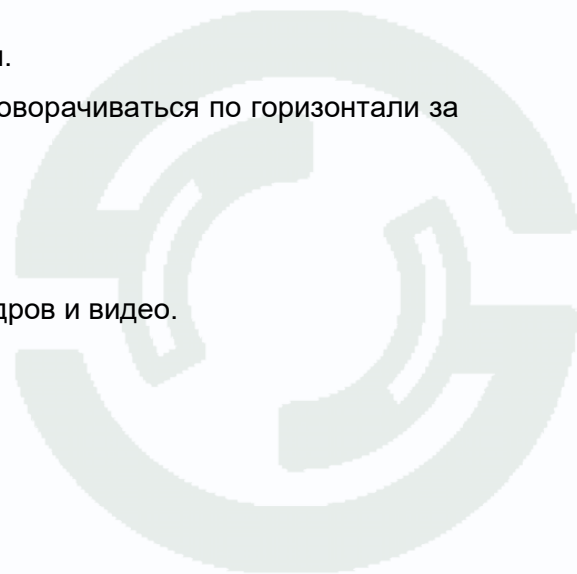
Детектор движения – включить детектор движения.

Чувствительность – чувствительность детектора движения.

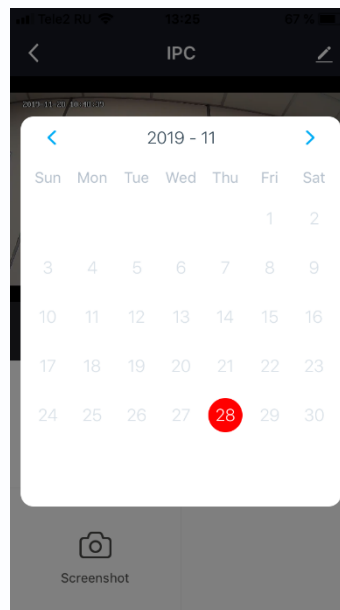
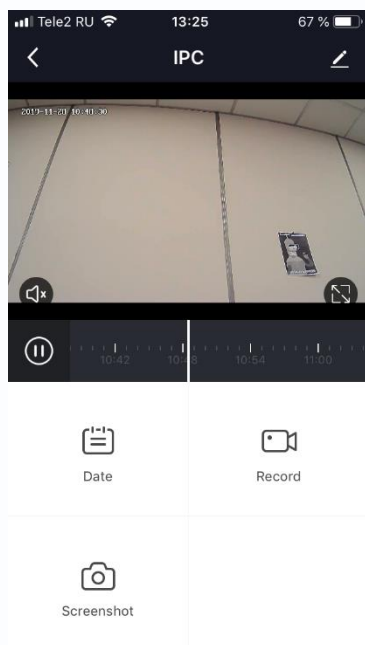
Отслеживание движения – при включении камера будет поворачиваться по горизонтали за движущимися объектами (при доступности).

Таймер – таймер событий.

Photo Album – просмотр записанных в память телефона кадров и видео.



Кнопка **Повтор** – переход к просмотру архива камеры (на SD карте, установленной в камере или облаке).



Кнопка **Date** – выбор даты, для которой осуществляется просмотр архива камеры.

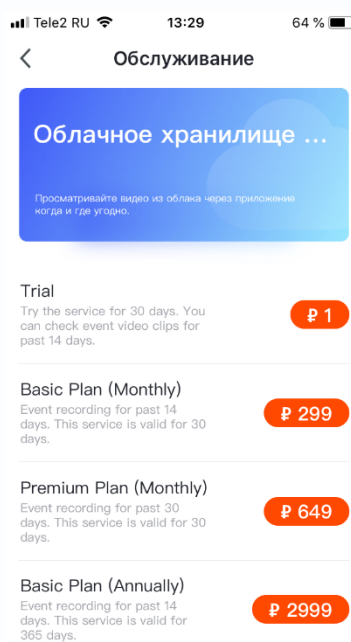
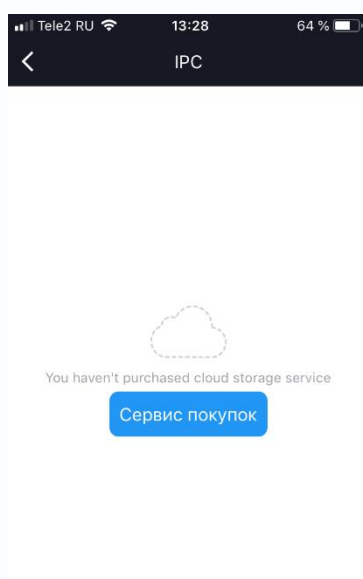
Выбор времени просмотра осуществляется с помощью перемещения указателя по шкале времени.


При просмотре архива кнопка **Record** включает и выключает запись из архива камеры в память телефона.

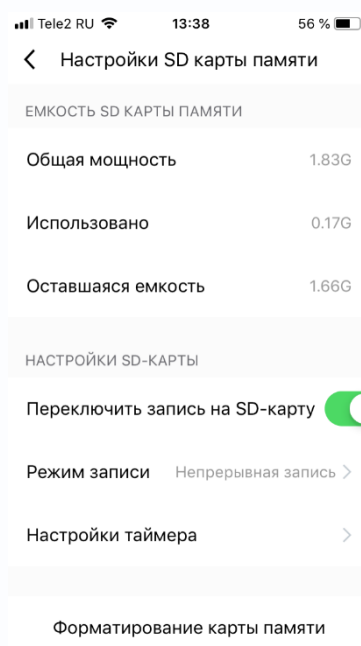
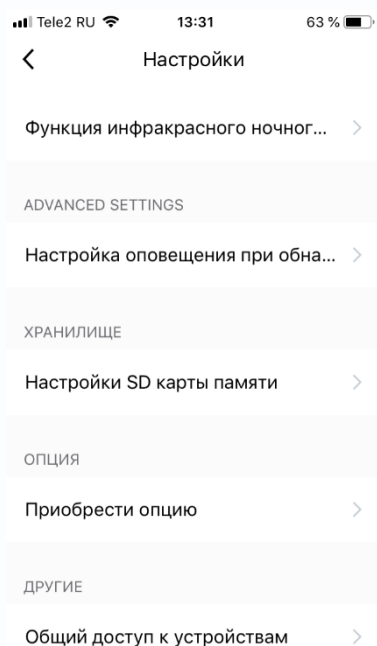
Кнопка **Screenshot** – сохраняет текущий кадр в память телефона.

Кнопка **Cloud Storage** – подключение облачного хранилища.

Услуга платная, есть почти бесплатный тестовый период.

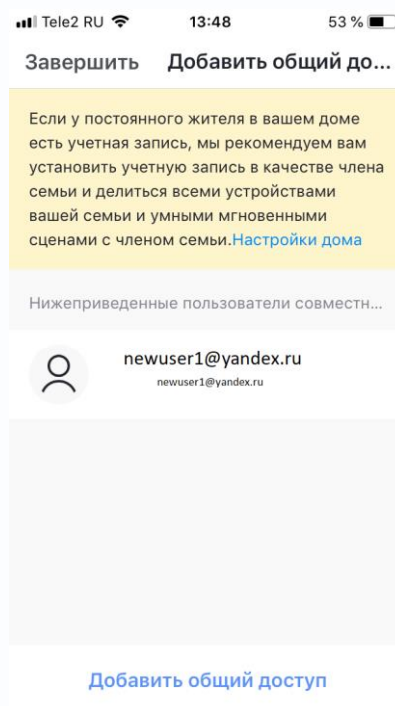
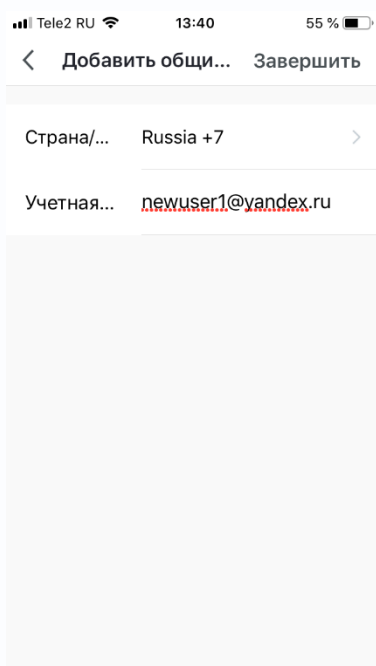


Кнопка  в правом верхнем углу экрана предназначена для доступа к меню настроек.



Настройки SD карты – позволяет настроить запись на SD карту. Перед использованием SD карты ее необходимо отформатировать непосредственно в камере, для чего предназначен пункт меню **Форматирование карты памяти**. Карта форматируется только в формате FAT32. Здесь можно включить **запись на SD карту** и выбрать режим записи – **постоянный** или **по обнаружению движения**.

Общий доступ к устройствам – позволяет подключиться к камере не только с того телефона, на котором производилась настройка, но и с других телефонов.



Можно добавить пользователей по номеру телефона или по e-mail. Перед настройкой общего доступа пользователь, для которого предоставляется общий доступ, должен предварительно зарегистрироваться в программе **Smart Life - Smart Living** и создать там аккаунт. Тогда после добавления данных этого аккаунта в нем автоматически появится устройство, у которого настроен общий доступ.

