

Поставщик систем безопасности TELECAMERA.RU

novicam

ПРАВИЛЬНЫЙ ВЫБОР



СЕТЕВЫЕ (IP NETWORK) ВИДЕОКАМЕРЫ

РУКОВОДСТВО ПОЛЬЗОВАТЕЛЯ

series

BASIC

v.1.5 Настоящий документ содержит ознакомительную информацию, которая может быть изменена без предварительного уведомления для улучшения качества продукта.

ПРЕДУПРЕЖДЕНИЕ

Пользователь системы несет ответственность за соблюдение всем положениям действующего законодательства в отношении мониторинга, записи видео и аудио сигнала. Novisam не несет ответственности за нарушение требований закона и иных правовых актов в процессе эксплуатации системы пользователем.

ВНИМАНИЕ

Для предотвращения риска возникновения возгорания и/или опасности поражения электрическим током не подвергайте изделие воздействию дождя или влаги. Не вставляйте металлические объекты в отверстия для вентиляции и другие участки устройства.



Устройство чувствительно к прикосновениям (статическому электричеству).



Стрелка в виде молнии в равностороннем треугольнике предупреждает пользователя о наличии электрического напряжения внутри устройства, которое может представлять для человека опасность поражения электрическим током.



Восклицательный знак в равностороннем треугольнике информирует пользователя о наличии важных инструкций по эксплуатации и техническому обслуживанию, приложенных к изделию.

МЕРЫ ПРЕДОСТОРОЖНОСТИ:

1. Прежде чем начать работу с устройством, внимательно ознакомьтесь с Руководством пользователя
2. Не разбирайте устройство, это может привести к неправильному функционированию устройства и, возможно, сделает гарантию недействительной.
3. Все электрические контакты соединяйте в полном соответствии с бирками и инструкциями, указанными в данном Руководстве. В противном случае Вы можете нанести изделию непоправимый ущерб и, тем самым, сделать гарантию недействительной.
4. Не эксплуатируйте устройство в условиях, если температура, показатели влажности и технические характеристики источника питания превышают установленные значения для данного прибора.

УВАЖАЕМЫЙ ПОКУПАТЕЛЬ!

Поздравляем Вас с покупкой! Мы делаем все возможное, чтобы наша продукция удовлетворяла Вашим запросам.

Перед началом эксплуатации изделия, пожалуйста, ознакомьтесь внимательно с кратким руководством пользователя и с Условиями гарантийного обслуживания.

Описание	5
Указания по безопасной эксплуатации	6
Установка и подключение	7
Программирование и эксплуатация	16
Дополнительная информация	26
Бонус маркет	27

ОПИСАНИЕ

Серия IP видеокамер Novicam BASIC включает в себя самые востребованные и функциональные модели на рынке видеонаблюдения.

В серии представлены камеры для внутреннего и уличного монтажа (класс защиты IP67), а также антивандальные. В темное время суток выходной сигнал видеокамер преобразуется в реальный ЧБ-сигнал, а также сдвигается ИК-светофильтр с матрицы CMOS и включается встроенная ИК-подсветка, позволяющая различать объекты в полной темноте. В результате повышается качество изображения, предотвращается появление цветового шума и как следствие уменьшается размер файла при записи на DVR. Функция D-WDR позволит получить сбалансированную картинку по яркости и контрастности в условиях неоднородного освещения.

Поддержка стандарта ONVIF обеспечит связь со всеми популярными IP видеорегистраторами и программным обеспечением. Камеры обладают совместимостью со всем оборудованием линейки Novicam.

Камеры Novicam BASIC охватывают широкий спектр задач видеонаблюдения и предназначены для обзора периметра, пространств перед зданиями, местами скопления людей. Видеокамеры идеально подойдут для установки в торговых центрах, офисах, кафе, подъездах, автозаправках, магазинах, переходах.

**ВНИМАНИЕ:**

Компания оставляет за собой право вносить любые изменения в изделие без предварительного уведомления для улучшения качества продукта.
Перед подключением внимательно прочтите инструкцию на видеокамеру.

**ВНИМАНИЕ:**

Для поддержки всех новейших функций, необходимо установить обновленную прошивку с сайта www.novicam.ru

УКАЗАНИЯ ПО БЕЗОПАСНОЙ ЭКСПЛУАТАЦИИ

1. Напряжение питания.

- 1.1. Используйте только рекомендованное напряжение питания.
- 1.2. Перед включением оборудования убедитесь в том, что соединительные провода (разъемы) подключены с соблюдением полярности. Неверное соединение может привести к повреждению и/или неправильному функционированию оборудования.

2. Условия эксплуатации.

- 2.1. Не располагайте камеру в местах попадания в объектив прямых солнечных лучей или других источников яркого света. В противном случае это может привести к повреждению камеры, в независимости от того используется она или нет.
- 2.2. Строго соблюдайте установленный для данной камеры температурный режим.
- 2.3. Не устанавливайте камеру:
 - в зонах с влажностью и уровнем загрязнения воздуха более 95%;
 - в области повышенного испарения и парообразования или усиленной вибрации;
 - на металлические поверхности.
- 2.4. Не стоит размещать камеру в непосредственной близости от источников мощных электромагнитных полей (например, радиотелефон), так как видеосигнал может быть искажен помехами.
- 2.5. При монтаже камеры следует оставить достаточное пространство для легкого доступа к шнуру электропитания и выходам (разъемам) при дальнейшей эксплуатации изделия.
- 2.6. Предотвращайте механические повреждения камеры.

**ВНИМАНИЕ:**

Несоблюдение условий хранения и эксплуатации камеры могут привести к повреждению оборудования.

УСТАНОВКА И ПОДКЛЮЧЕНИЕ

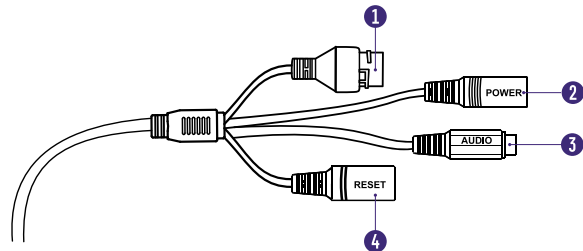


Рис. 1 Описание разъемов камеры серии BASIC

- 1 Разъем RJ45 с PoE, для подключения к сети
- 2 Вход питания DC (постоянное напряжение 12 В)
- 3 Аудиовход RCA
- 4 Кнопка сброса устройства к заводским настройкам

УСТАНОВКА И ПОДКЛЮЧЕНИЕ

1. Осмотрите камеру перед использованием. Извлеките из упаковки и проверьте на предмет повреждений, которые могли произойти во время транспортировки. При обнаружении повреждений сообщите производителю или дистрибьютору для замены устройства.
2. В случае неисправности не осуществляйте самостоятельный ремонт устройства.
3. Выберите место для установки камеры. Убедитесь, что поверхность достаточно прочная и сможет выдержать вес камеры.

УСТАНОВКА ВИДЕОКАМЕРЫ BASIC ×0

- Отсоединить основание от камеры.
- Закрепите основание камеры на поверхности при помощи шурупов.
- Закрепите сферу камеры при помощи фиксирующей части корпуса.
- Отрегулируйте направление обзора камеры.

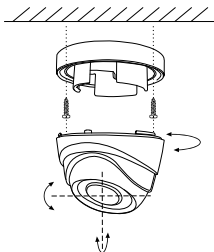


Рис. 2 Установка видеокамеры BASIC ×0

УСТАНОВКА И ПОДКЛЮЧЕНИЕ**УСТАНОВКА ВИДЕОКАМЕРЫ BASIC ×2**

- Ослабьте фиксирующий винт на фиксирующем кольце с помощью L-образного ключа.
- Поверните фиксирующее кольцо против часовой стрелки и отсоедините основание для крепления.
- Закрепите основание камеры на поверхности при помощи шурупов.
- Зафиксируйте сферу камеры при помощи фиксирующей части корпуса.
- Отрегулируйте направление обзора камеры.
- Закрепите элементы для устойчивого положения.

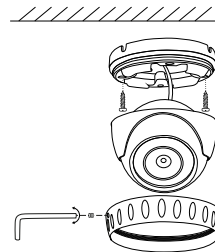


Рис. 3 Установка видеокамеры BASIC ×2

УСТАНОВКА И ПОДКЛЮЧЕНИЕ

УСТАНОВКА ВИДЕОКАМЕРЫ BASIC ×3

- Закрепить основание на поверхности.
- Отрегулируйте направлением обзора камеры.
- Затяните фиксирующий винт шестигранным ключом.

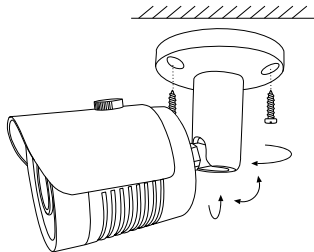


Рис. 4 Установка видеокамеры BASIC ×3

УСТАНОВКА И ПОДКЛЮЧЕНИЕ

УСТАНОВКА ВИДЕОКАМЕРЫ BASIC ×6

- Снимите купол с помощью ключа, а затем снимите защитный кожух (А).
- Закрепите камеру с основанием на поверхности с помощью крепежных винтов (Б).
- Отрегулируйте положение и угол обзора камеры.
- Установите на место защитный кожух и купол.
- Отрегулируйте зум и фокусировку объектива ослабив фиксирующие винты (на рис.6 представлены соответствующие блоки настройки). Далее закрепите винты для устойчивости.
- Установите защитный кожух и купол на камеру.

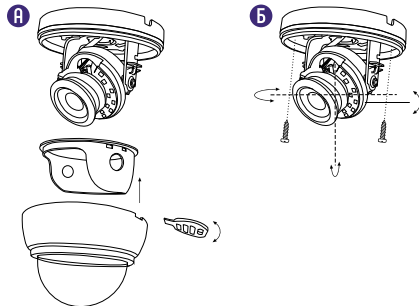


Рис. 5 Установка видеокамеры BASIC ×6

УСТАНОВКА И ПОДКЛЮЧЕНИЕ

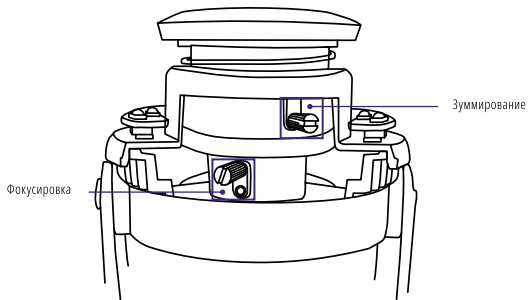


Рис. 6 Регулировка угла обзора видеокамеры BASIC x6

УСТАНОВКА И ПОДКЛЮЧЕНИЕ

УСТАНОВКА ВИДЕОКАМЕРЫ BASIC x7

- Поверните фиксирующее кольцо против часовой стрелки и отсоедините основание для крепления.
- Закрепите основание камеры на поверхности с помощью шурупов.
- Зафиксируйте сферу камеры при помощи фиксирующих элементов.
- Отрегулируйте направление обзора камеры.
- Отрегулируйте настройки объектива (зум и фокус).
- Закрепите элементы для устойчивого положения.

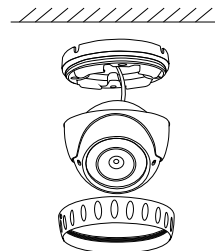


Рис. 7 Установка видеокамеры BASIC x7

УСТАНОВКА И ПОДКЛЮЧЕНИЕ

УСТАНОВКА ВИДЕОКАМЕРЫ BASIC ×8

- Закрепите основание на поверхности.
- Отрегулируйте направление обзора камеры.
- Отрегулируйте настройки объектива (зум и фокус).
- Затяните фиксирующий винт.

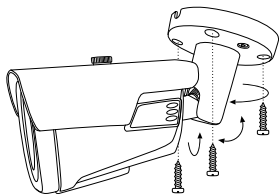


Рис. 8 Установка видеокамеры BASIC ×8

Использование влагозащитного разъема представлено на рисунке.

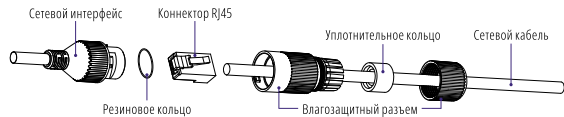


Рис. 9 Сетевой влагозащитный разъем

УСТАНОВКА И ПОДКЛЮЧЕНИЕ

СХЕМЫ ПОДКЛЮЧЕНИЯ

Схема 1

Подключение одной камеры напрямую к компьютеру, используя LAN разъем.

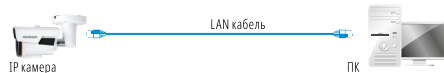


Схема 2

Подключение нескольких камер к компьютеру, с использованием свитча / маршрутизатора.

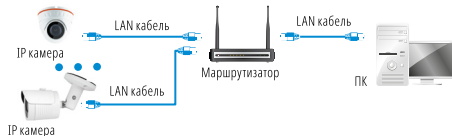
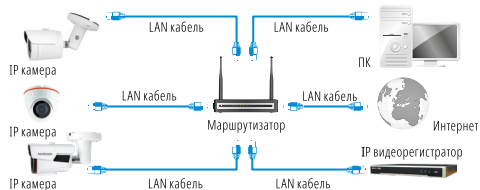


Схема 3

Подключение нескольких камер к видеорегистратору, компьютеру и сети Интернет.



ПРОГРАММИРОВАНИЕ И ЭКСПЛУАТАЦИЯ

ПРЕДВАРИТЕЛЬНАЯ НАСТРОЙКА

Настройки по умолчанию

- IP адрес 192.168.0.88 или DHCP (при наличии DHCP сервера в локальной сети)
- Логин: admin
- Пароль: admin

**ВНИМАНИЕ:**

Перед началом эксплуатации убедитесь, что устройство физически подключено к рабочей сети. При прямом подключении типа **Камера – Компьютер** устройства должны находиться в одной подсети.

Программа iVMS 4.1 поможет обнаружить IP адрес устройства в сети и настроить конфигурацию. Также, для поиска камеры, вы можете воспользоваться утилитами **SADPTool** и **BatchConfigTool**.

Шаг 1

Установите приложение iVMS 4.1 Lite (находится на CD диске или доступно для скачивания с сайта www.novicam.ru).

Шаг 2

На компьютере, подключенном в сеть, откройте приложение. При первом включении задайте пароль пользователя. После запуска перейдите в пункт **Настройки – Управление устройством** и нажмите пункт **Онлайн устройства**.

ПРОГРАММИРОВАНИЕ И ЭКСПЛУАТАЦИЯ

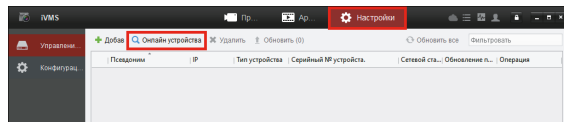


Рис. 10 Управление устройством

Шаг 3

В новом окне отобразятся все устройства, совместимые с программным обеспечением iVMS 4.1 Lite. В графе **Тип устройства** будет отображаться название Вашего устройства.

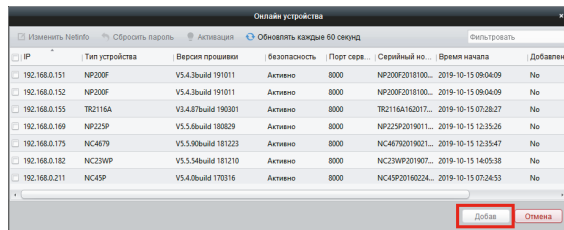


Рис. 11 Совместимые устройства

Выделите необходимое устройство. Нажмите **Добавить**.

ПРОГРАММИРОВАНИЕ И ЭКСПЛУАТАЦИЯ

Шаг 4

Введите имя, под которым устройство будет отображаться в программе. Нажмите **Добавить**.

Рис. 12 Добавление устройства

ПРОГРАММИРОВАНИЕ И ЭКСПЛУАТАЦИЯ

Шаг 5

Устройство появится в верхнем поле страницы. Если в графе **Сетевой статус** отображается значок земного шара, то это означает, что соединение с устройством установлено.

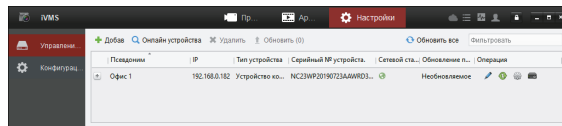


Рис. 13 Соединение

Шаг 6

Для просмотра выберите пункт **Просмотр** в шапке приложения.

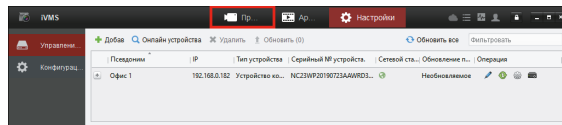


Рис. 14 Переход в режим просмотра

ПРОГРАММИРОВАНИЕ И ЭКСПЛУАТАЦИЯ

Шаг 7

В левой части будут отображаться добавленные устройства в виде папок. Разверните папку с устройством, которое необходимо просматривать, нажав на **+** слева от нее. Перетащите камеру в любое из окон просмотра справа (при двойном нажатии на камеру, она также начнет отображаться в выделенном окне справа).

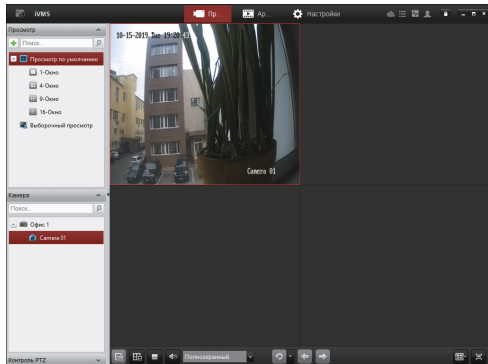


Рис. 15 Просмотр камер

ПРОГРАММИРОВАНИЕ И ЭКСПЛУАТАЦИЯ

ПОДКЛЮЧЕНИЕ ЧЕРЕЗ WEB-ИНТЕРФЕЙС

**ВНИМАНИЕ:**

Полный функционал устройства (управление, просмотр архива, настройка и т.д.) доступны в браузерах Internet Explorer, Google Chrome.

Шаг 1

Откройте браузер и введите IP адрес устройства в адресной строке (например, 192.168.0.88).

Если Вы используете Internet Explorer, то необходимо добавить IP адрес устройства в надежные узлы обозревателя **Сервис – Свойства обозревателя – Безопасность – Надежные узлы – Узлы – Введите адрес**. Отключите **проверка серверов https:** и нажмите **Добавить**. В левой части будут отображаться добавленные устройства в виде папок. Разверните папку с устройством, которое необходимо просматривать, нажав на **+** слева от нее. Перетащите камеру в любое из окон просмотра справа (при двойном нажатии на камеру, она также начнет отображаться в выделенном окне справа).

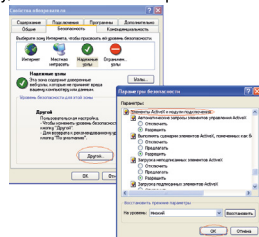


Рис. 16 Настройки браузера Internet Explorer

ПРОГРАММИРОВАНИЕ И ЭКСПЛУАТАЦИЯ

Шаг 2

При первом подключении IP камеры линейки BASIC на компьютере, потребуется скачать плагин с web-интерфейса камеры и установить его.

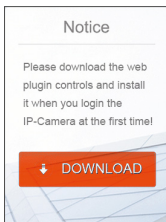


Рис. 17 Интерфейс для скачивания плагина

После установки плагина, обновляем страницу браузера (F5) и вводим данные для авторизации.

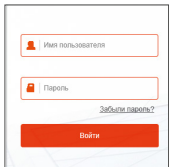


Рис. 18 Авторизация в web-интерфейсе

ПРОГРАММИРОВАНИЕ И ЭКСПЛУАТАЦИЯ

Шаг 3

Установленный пароль по умолчанию простой и уязвимый. Система автоматически предложит его изменить, для этого нажимаем **Изменить**. Если усложнение пароля не требуется, то нажимаем **Изменить позже**.

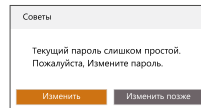


Рис. 19 Уведомление об изменении пароля

Шаг 4

Если все было сделано правильно появится изображение с камеры.

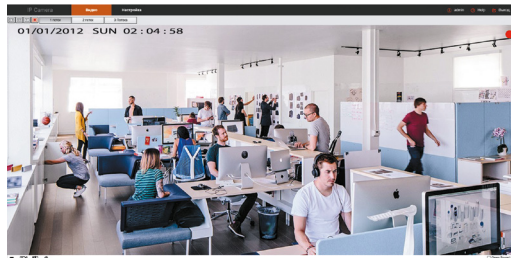


Рис. 20 Просмотр IP камеры

ПРОГРАММИРОВАНИЕ И ЭКСПЛУАТАЦИЯ

ДОСТУП ЧЕРЕЗ ОБЛАЧНЫЙ СЕРВИС IPEYE

Для активации IPEYE посмотрите видеoinструкцию, просканировав QR-код, или используйте пошаговую инструкцию ниже.



Шаг 1

Подключите интернет кабель в LAN разъем видеокамеры. Включите питание. Для загрузки требуется около одной минуты

Шаг 2

В WEB-интерфейсе видеокамеры в разделе **Настройка – Сеть – Расширенная настройка – IPEYE** активируйте облако.

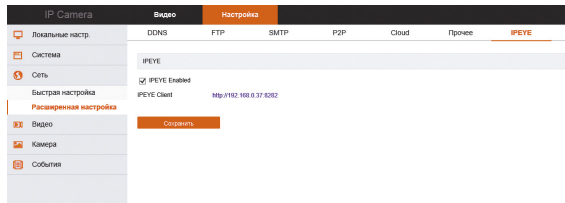


Рис. 21 Активация облачного сервиса IPEYE

ПРОГРАММИРОВАНИЕ И ЭКСПЛУАТАЦИЯ

Шаг 3

Перейдите по вложенной ссылке на страницу добавления камеры в облачный сервис и заполните требуемые данные.

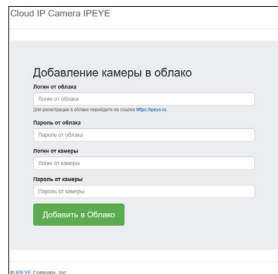


Рис. 22 Добавление камеры в облачный сервис

Шаг 4

После успешного добавления перейдите на сайт IPEYE и авторизуйтесь под своим аккаунтом. Камера будет доступна для работы. Также можно использовать мобильное приложение IPEYE.

ДОПОЛНИТЕЛЬНАЯ ИНФОРМАЦИЯ

1. ТРАНСПОРТИРОВКА И ХРАНЕНИЕ

- 1.1. Оборудование в транспортной таре перевозится любым видом крытых транспортных средств согласно действующим нормативам.
- 1.2. Условия транспортирования оборудования должны соответствовать условиям хранения 5 по ГОСТ 15150-69.
- 1.3. Хранение оборудования устройства в транспортной таре на складах изготовителя регламентируется условиями 1 по ГОСТ 15150-69.

2. УТИЛИЗАЦИЯ

Утилизацию продукции, содержащей электронные компоненты, необходимо производить в соответствии с местными законами и нормативными актами. Для подробной информации о правилах утилизации обратитесь к местным органам власти.

БОНУС МАРКЕТ



БОНУС МАРКЕТ 2.0 – это бессрочная программа для монтажников (именно для тех, кто непосредственно устанавливает оборудование на объект), позволяющая накапливать баллы и обменивать их на подарки в нашем интернет-магазине бонусов.

▶ КОПИТЕ БАЛЛЫ

- Каждой модели камеры или регистратора соответствует определенное количество баллов. Таблицу соответствия Вы можете посмотреть на нашем сайте www.novicam.ru в разделе Бонус маркет. Для зачисления необходимо:
- Войти в личный кабинет.
- Ввести уникальный номер, состоящий из последних 7 символов серийного номера устройства, расположенном на стикере оборудования.

▶ ПОЛУЧАЙТЕ БОЛЬШЕ БАЛЛОВ

Дополнительные баллы также могут начисляться за участие в наших мероприятиях: семинарах, вебинарах, мотивационных акциях и проч.

▶ МЕНЯЙТЕ БАЛЛЫ НА НУЖНЫЕ ПОДАРКИ

- Накопив достаточное количество баллов, Вы можете выбрать себе подарок в каталоге.
 - Доставка товаров, приобретенных в Бонус маркете, осуществляется **БЕСПЛАТНО** до офиса дилера Novicam, через которого производится закупка оборудования. Доставка непосредственно до дома /офиса участника – за его счет.
- С полными условиями и правилами программы **Бонус маркет 2.0** можно ознакомиться на сайте www.novicam.ru

