

Инструкция по эксплуатации

Содержание

1. Интерфейс входа	1
2. Просмотр.....	2
2.1 Просмотр в полноэкранном режиме.....	2
2.2 Цифровой зум	2
2.3 Управление PTZ	3
3. Архив.....	4
4. Установки.....	5
4.1 Информация.....	5
4.2 QR код	6
4.3 Настройки дисплея.....	7
4.4 Кодирование	8
4.5 Параметры видео.....	9
4.6 Детекция движения.....	10
4.7 Закрытие камеры.....	11
4.8 Маска.....	12
4.9 Сетевые настройки.....	13
4.10 Управление платформой.....	14
4.11 Настройки Multicast	14
4.12 Настройки DDNS	15
4.13 Настройки NTP.....	16
4.14 Настройки Email.....	17
4.15 Настройки FTP	18
4.16 Тревожный вход	19
4.17 Тревожный выход.....	20
4.18 Настройки исключений	21
4.19 Информация пользователя	22
4.20 Обновление системы.....	23
4.21 Авто перезагрузка	24
4.22 Управление картой	24
4.23 Восстановить.....	25
4.24 Локальные настройки	26
4.25 Настройки Wi-Fi.....	27
5. Файлы.....	29
5.1 Поиск.....	29
5.2 Просмотр снимков	30
5.3 Архивирование снимков.....	30
5.4 Архивирование видео	30
5.5 Снимки.....	30
5.6 Просмотр видео.....	30
5.7 Ссылка.....	30
5.8 Резервное копирование и воспроизведение видео	30
6. Журнал	31

Примечание

Данное руководство предназначено для ознакомления с продуктом.

Руководство может включать некоторые технические неточности или опечатки.

Интерфейс и функции, описанные в руководстве, могут быть изменены или обновлены в любое время без предварительного уведомления.

Скриншоты, используемые в инструкции, предназначены для демонстраций и объяснений.

Для уточнения функций и дополнительных параметров, просьба обращаться к техническим специалистам компании производителя.

Меры предосторожности

Далее следуют рекомендации для правильного использования продукта, для предотвращения возникновения неисправностей. Пожалуйста, следуйте описанным ниже рекомендациям.

Используйте веб-камеры при допустимой температуре (-10 ° C до + 50 ° C) и влажности.

Проверьте источники питания до подключения камер.

Не подвергайте продукт ударам и падениям, не предусмотренных классом защиты.

Не устанавливайте изделие в пыльном или влажном месте, или месте с сильным электромагнитным излучением.

Не ставьте ёмкости с жидкостями на изделие. Не подвергайте влиянию жидкостей, не предусмотренных классом защиты.

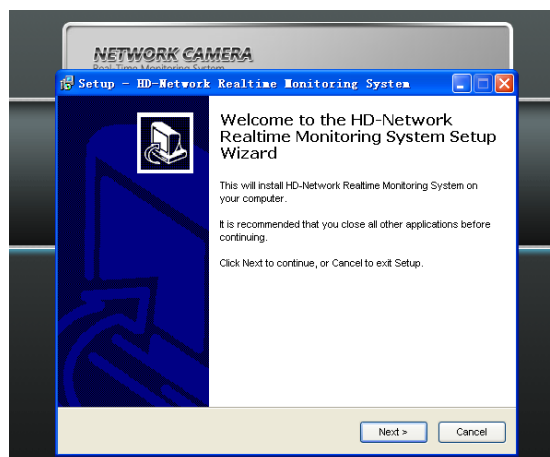
Когда продукт не используется, установите на него защитный чехол.

Не разбирайте изделие и не отрывайте гарантийные пломбы.

1. Интерфейс входа

Введите IP-адрес устройства в браузере IE (IP-адрес по умолчанию 192.168.1.188), чтобы получить доступ к интерфейсу, как показано на следующем рисунке:

После входа в интерфейс, вам будет предложено установить элемент управления ActiveX, как показано в последующих рисунке:



Если он не может быть установлен автоматически, вы можете установить его вручную.

Имя пользователя: admin (по умолчанию)

Пароль: отсутствует (по умолчанию)

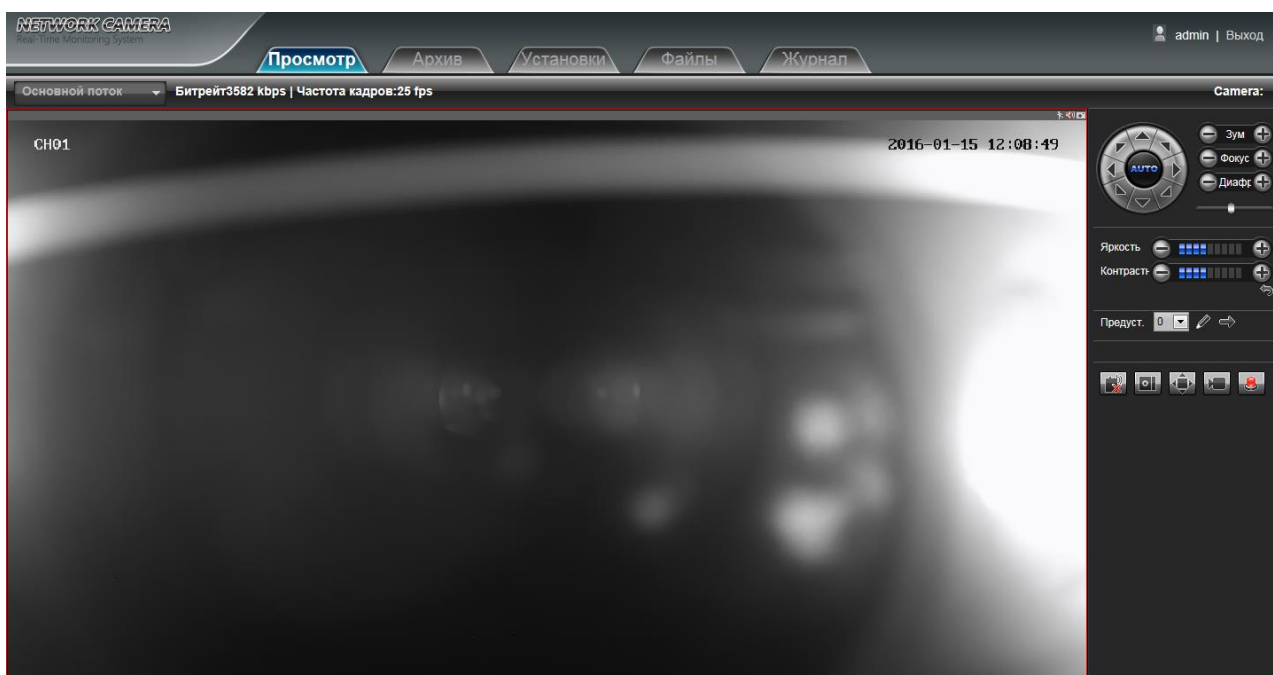
Модель: IE ActiveX или Нет ActiveX. Если вы используете браузер Internet Explorer, то, пожалуйста, выберите IE ActiveX для входа. Если вы используете другие браузеры, выберите Нет ActiveX для входа. (Примечание: Выберите Нет ActiveX без установки элемента управления ActiveX)

Выберите язык: Английский или Русский


Нажмите Войти.

2. Просмотр

После входа в систему, вы попадёте в предварительный просмотр, как показано на рисунке.



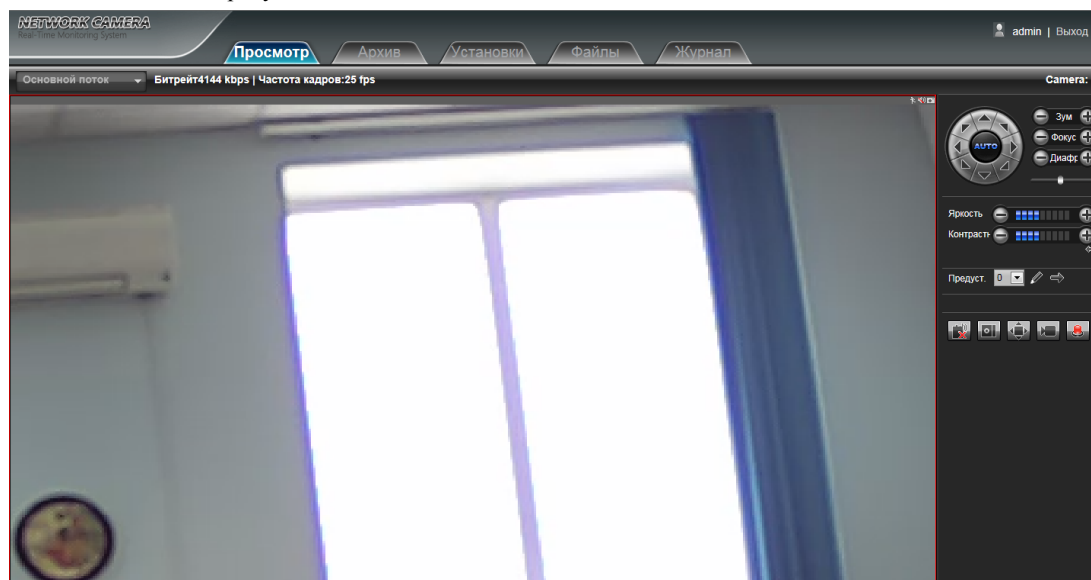
2.1 Просмотр в полноэкранном режиме

Кликните по кнопке На весь экран  в правом нижнем углу, чтобы включить данный режим.

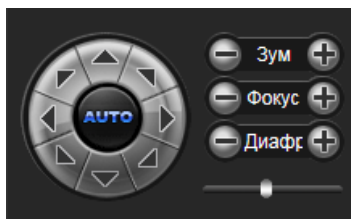
Или вы можете нажать правую кнопку мыши, чтобы войти и выйти из полноэкранного режима в интерфейсе просмотра.

2.2 Цифровой зум

Вы можете увеличить изображение предварительного просмотра с помощью прокрутки колеса мыши, как показано на рисунке:



2.3 Управление PTZ



Управление PTZ: Вы можете использовать восемь кнопок со стрелками, чтобы вращать камеру (камера должна поддерживать функцию), функция AUTO - автоматический поворот.

Зум Ближе/Дальше: Для регулировки степени увеличения / уменьшения

Фокус: Регулировка фокуса камеры


Диафрагма: Регулировка диафрагмы камеры

Скорость: Используйте ползунок, чтобы регулировать скорость PTZ





Яркость: Регулировка яркости экрана

Контрастность: Регулировка контрастности экрана

Кнопка  используется для восстановления настроек по умолчанию.



Установите заданную точку: Установите камеру в нужную точку с помощью кнопок со стрелками на контроллере PTZ, выбрать номер предустановки заданной точки в раскрывающемся списке, а затем нажмите кнопку .

Вызов заданной точки: Вызов заданной точки, возможно сделать, выбрав номер предустановки, выберите номер в раскрывающемся списке предустановленных точек и нажмите .



Интерком: Нажмите, чтобы включить или отключить микрофон.

Снимок: Нажмите на кнопку, чтобы сделать снимок. Он сохранится автоматически в заданной папке.


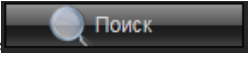
На весь экран: Отображение картинки в полноэкранном режиме.

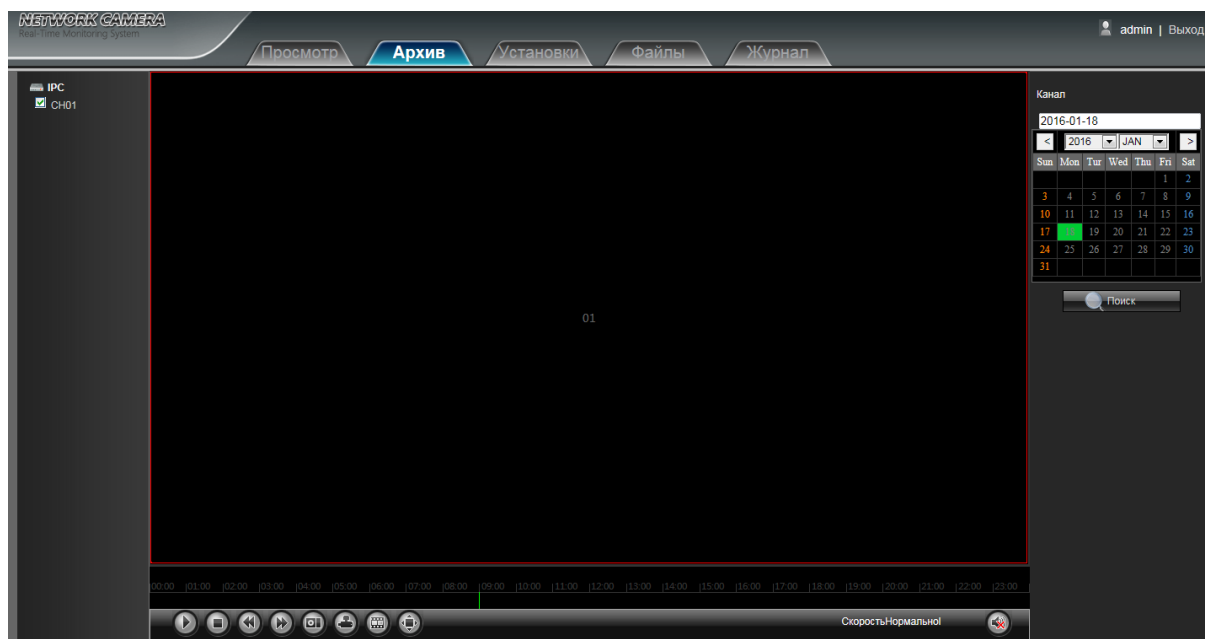
Запись: Нажмите, чтобы включить или отключить запись.










Тип события: Нажмите, чтобы отобразить информацию о событиях.

Примечание: X показывает, что функция или выключен или не поддерживается

3. Архив

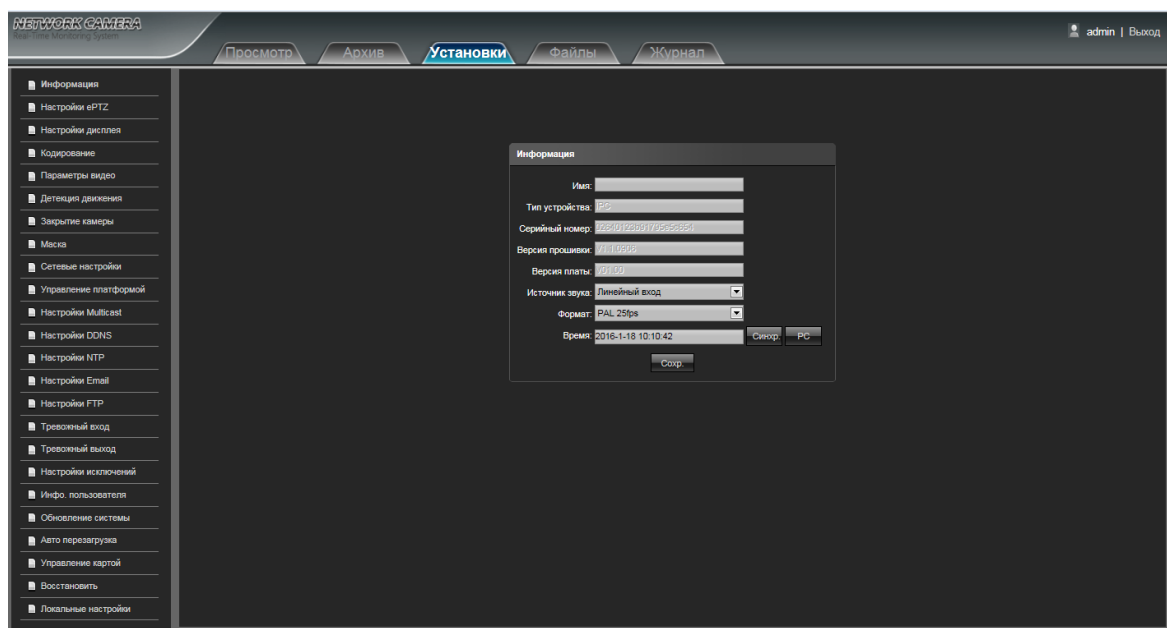
Нажмите Архив, чтобы войти в интерфейс, нажмите кнопку , далее выберите необходимую дату для просмотра видео, затем нажмите , видеозапись найдётся автоматически, как показано на рисунке:



-  **Старт:** Нажмите, чтобы начать воспроизведение
-  **Стоп:** Нажмите, чтобы остановить воспроизведение
-  **Медленно:** Нажмите, чтобы замедлить воспроизведение (1/2, 1/4, 1/8, 1/16 замедление опционально)
-  **Быстро:** Нажмите, чтобы ускорить воспроизведение (2, 4, 8, 16 ускорение опционально)
-  **Снимок:** Нажмите, чтобы сделать снимок экрана текущей записи
-  **Архивирование:** Нажмите, чтобы начать архивирование текущей записи
-  **Кадр:** Нажмите, чтобы начать покадровое воспроизведение
-  **На весь экран:** Нажмите, чтобы вывести запись на весь экран
-  **Звук:** Регулировка звука записи

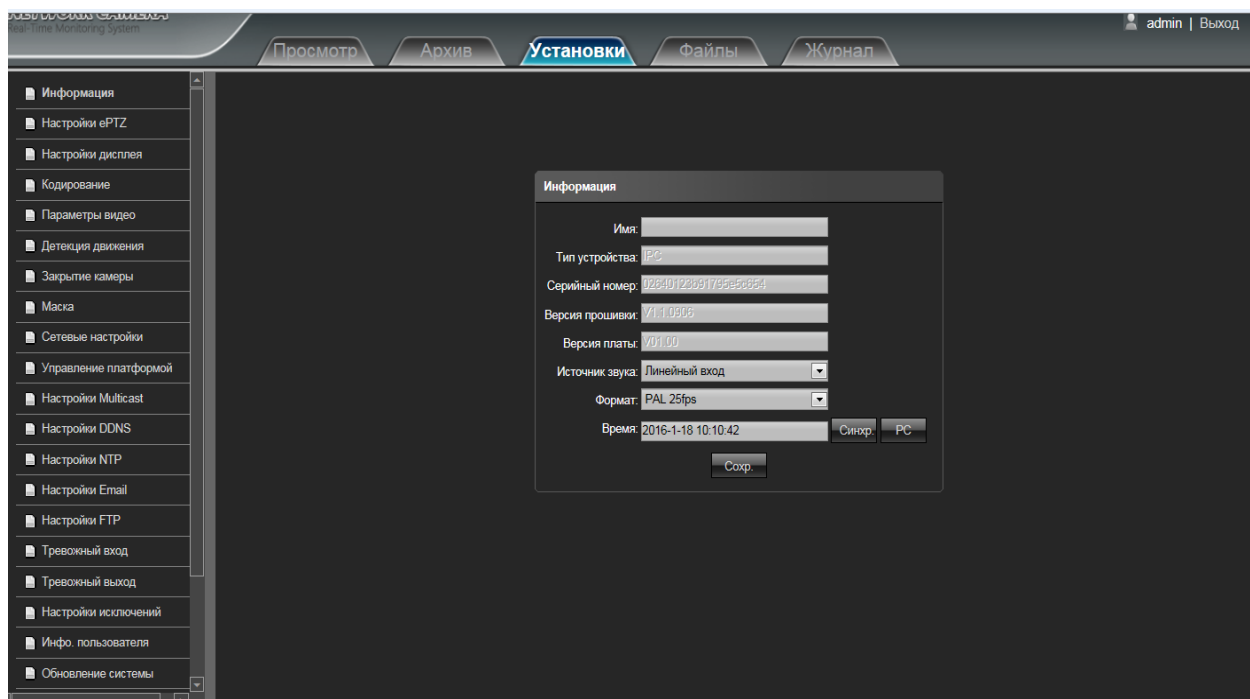
Дважды щелкните по строке воспроизведения или нажмите кнопку Пуск для воспроизведения видео.
 (Примечание: Устройства должны поддерживать запись на SD карты, чтобы включить эту функцию)

4. Установки



4.1 Информация

Интерфейс информации об устройстве показан на следующем рисунке:



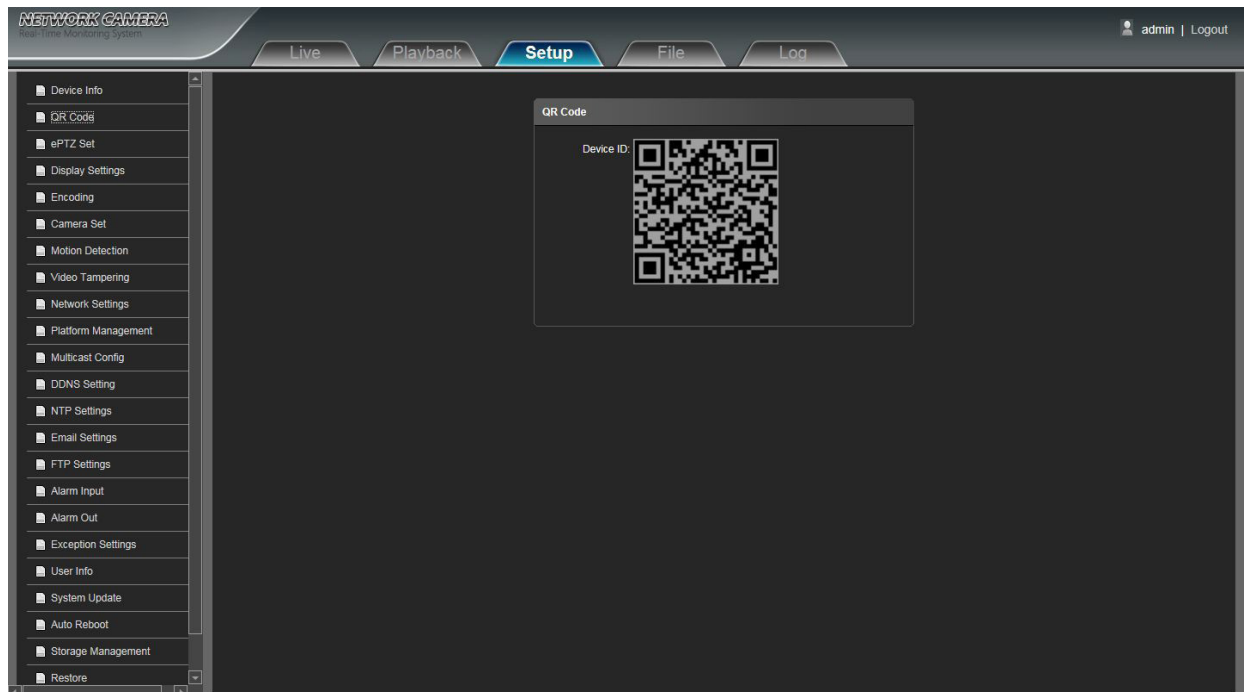
- **Имя:** Произвольное имя камеры
- **Тип устройства:** Показывает тип устройства
- **Серийный номер :** Показывает серийный номер

- **Версия прошивки:** Показывает версию программного обеспечения
 - **Версия платы:** Показывает версию платы
 - **Источник звука:** Выберите режим входа аудио – линейный или микрофон
 - **Формат:** Переключатель выбора стандартов PAL или NTSC
 - **Время:** Установка и отображение текущего времени устройства
- После установки всех параметров, нажмите кнопку Сохранить изменения вступят в силу немедленно.

4.2 QR код

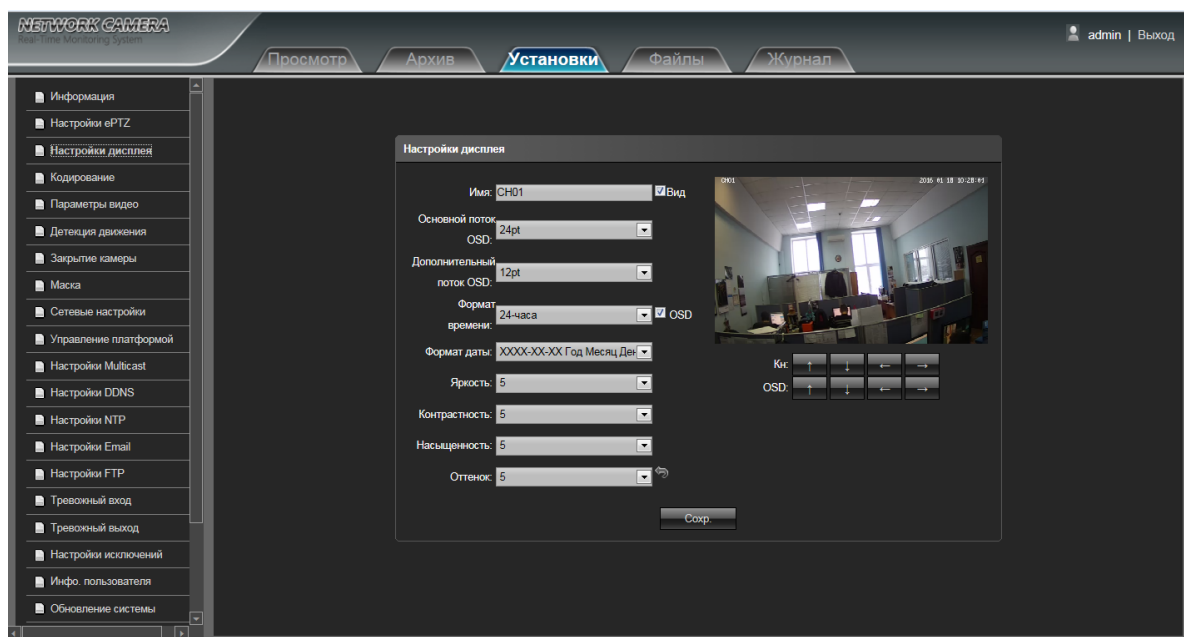
Сканируйте QR-код для входа в систему через клиент для мобильных устройств, как показано на следующем рисунке:

Примечание: После того, как включите соответствующие протоколы в интерфейсе управления платформой, значок QR-код будет отображаться. Используйте ПО Fseye.:



4.3 Настройки дисплея

Интерфейс настроек дисплея показан на следующем рисунке.

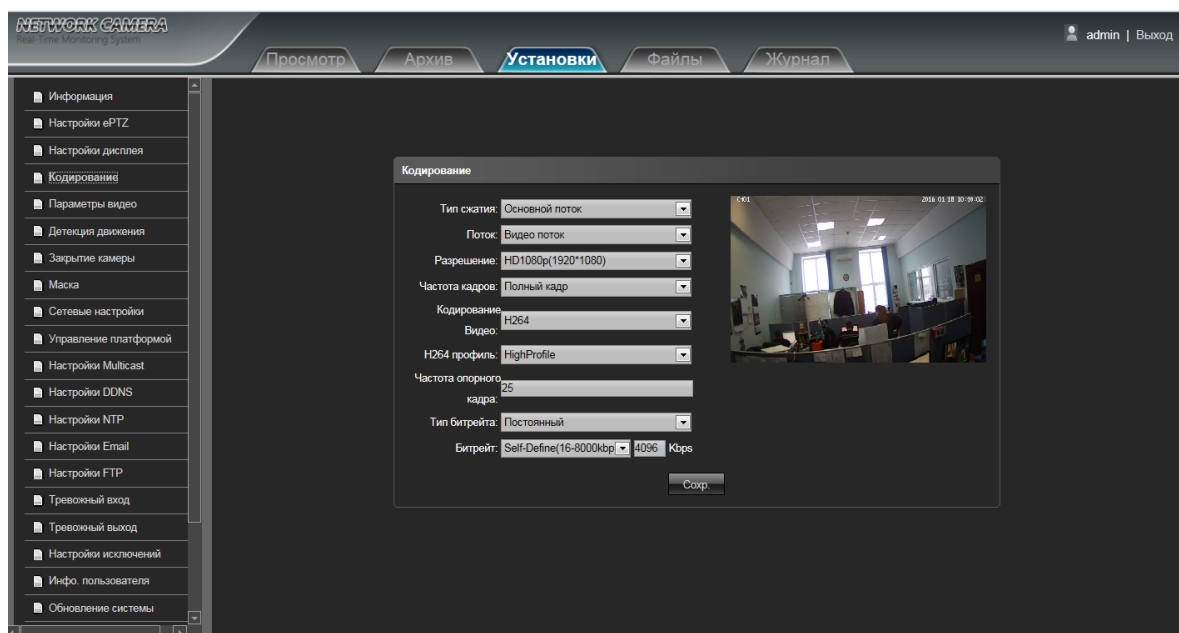


- **Имя:** Произвольное имя канала
- **Основной поток OSD:** Изменение формата штампа времени основного потока
- **Дополнительный поток OSD:** Изменение формата штампа времени дополнительного потока
- **Формат времени:** Изменение режима отображения времени канала
- **Формат даты:** Изменение режима отображения даты канала
- **Яркость:** Настройка яркости картинки
- **Контрастность:** Настройка контраста картинки
- **Насыщенность:** Настройка насыщенности картинки
- **Оттенок:** Настройка оттенков картинки
- **Расположение названия канала (Кн):** Настройка положения названия канала
- **OSD:** Изменение положения штампа времени дополнительного потока
- **Стрелка:** Восстановление параметров по умолчанию (только для Яркости, Контрастности, Насыщенности и Оттенка)

После установки всех параметров, нажмите кнопку Сохранить изменения вступят в силу немедленно.

4.4 Кодирование

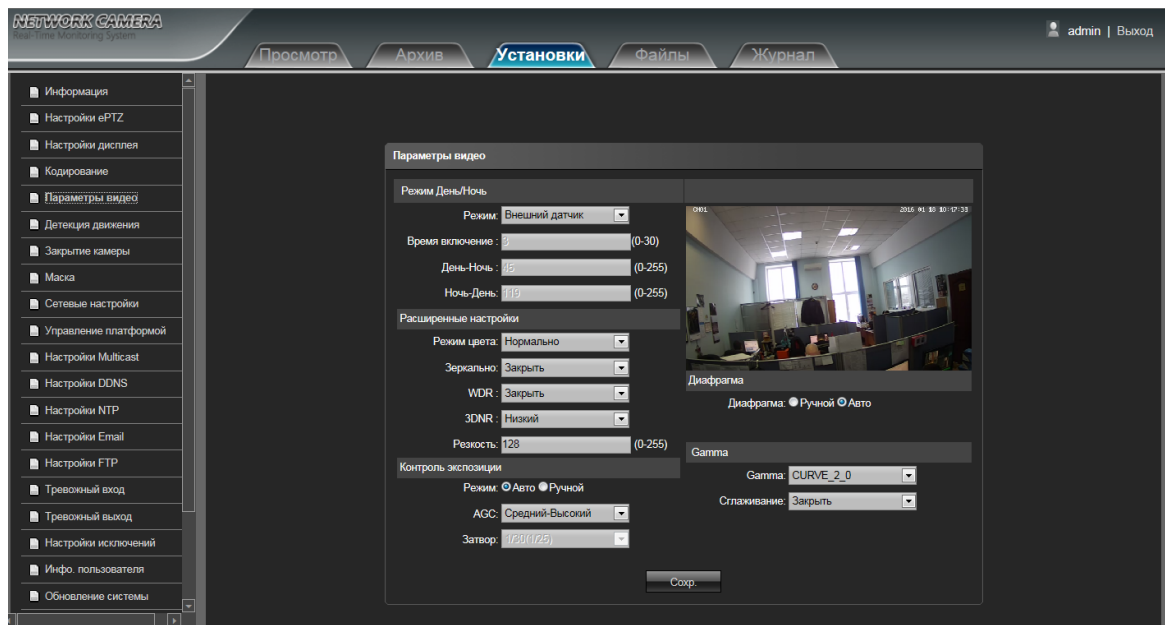
Интерфейс настройки кодирования показан на следующем рисунке:



- **Тип сжатия:** Выбор основного или дополнительных потоков
 - **Поток:** Включает Видео поток и Общий поток
 - **Разрешение:** Типы разрешений, которые поддерживаются устройством.
 - **Частота кадров:** Выбор частоты кадров, по умолчанию Полный кадр
 - **Кодирование Видео:** Выбор стандартов H.264 или MJPEG
 - **H264 профиль:** Выбор профилей MainProfile/ Baseline/ HighProfile
 - **Частота опорного кадра:** Выбор частоты опорного кадра
 - **Тип битрейта:** Выбор постоянного или переменного типа
 - **Битрейт:** Выбор определённого битрейта для канала
- После установки всех параметров, нажмите кнопку Сохранить изменения вступят в силу немедленно.

4.5 Параметры видео

Интерфейс настройки параметров видео показан на следующем рисунке:

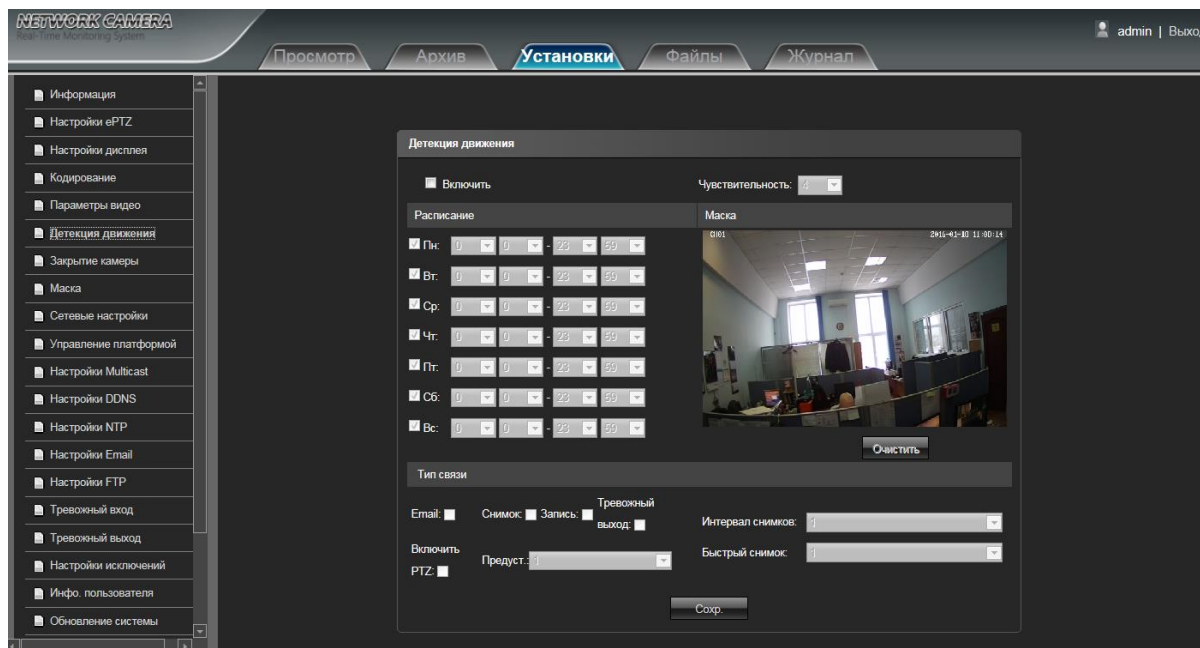


- **Режим:** Выбор режимов Внешний датчик/ Авто/ Цвет/ Чёрное/Белое. По умолчанию камера в режиме Авто. Вне зависимости от освещения пользователь может выбрать любой режим.
- **Время включения:** Переключатель времени задержки режима День/Ночь, по умолчанию 3с
- **День-Ночь:** Диапазон 0-255, по умолчанию 45
- **Ночь-День:** Диапазон 0-255, по умолчанию 119
- **Режим цвета:** Выбор режимов Нормально/ Светло/ Натурально, по умолчанию режим Нормально
- **Зеркало:** Закрыть/ Горизонтальное отражение/ Вертикальное отражение/ поворот на 180°, по умолчанию - Закрыть
- **WDR:** Выбор режимов Закрыть/ Низкий/ Средний/ Высокий, по умолчанию - Закрыть
- **3DNR:** Выбор режимов Закрыть/ Низкий/ Средний/ Средний-Высокий/ Высокий, по умолчанию - Закрыть
- **Резкость:** Диапазон 0-255, по умолчанию 128
- **Контроль экспозиции:** Выбор режимов Авто/ Ручной, по умолчанию - Авто
- **AGC:** Выбор режимов Низкий/ Средний-Низкий/Средний/ Средний-Высокий/ Высокий, по умолчанию - Низкий. Чем выше значение, тем лучше чувствительность при низкой освещенности, в то время как шум будет более очевидным.
- **Затвор:** Выбор режимов Авто, 1/30(25)-1/10000, по умолчанию 1/30(1/25)
- **Gamma:** Выбор режимов CURVE_1_6, CURVE_1_8, CURVE_2_0, CURVE_2_2, по умолчанию CURVE_2_0
- **Сглаживание:** Выбор режимов Закрыть, 50hz, 60hz, по умолчанию закрыть.
- **Диафрагма:** Выбор режимов управления диафрагмой - Ручной или Авто, по умолчанию Авто.

После установки всех параметров, нажмите кнопку Сохранить изменения вступят в силу немедленно.

4.6 Детекция движения

Интерфейс настройки параметров детекции движения показан на следующем рисунке:

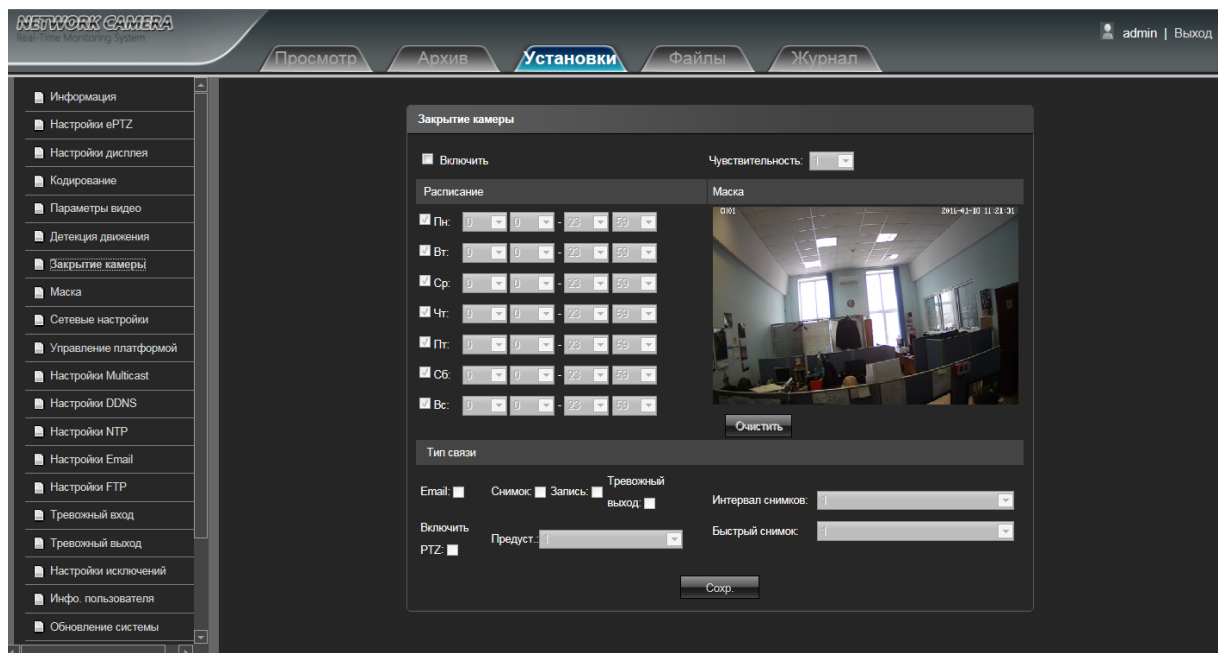


- **Включить:** Поставьте галочку, чтобы включить функцию.
- **Расписание:** Установите расписание работы.
- **Маска:** Нажмите и тащите левой кнопкой мыши по изображению, чтобы установить область детекции движения
- **Очистить:** Нажмите Очистить, чтобы убрать область детекции движения
- **Чувствительность:** Чем выше чувствительность, тем более острее реакция
- **Email:** После того, как сигнал тревоги срабатывает, устройство посылает уведомление на почтовый адрес
- **Снимок:** После того, как сигнал тревоги срабатывает, устройство будет прикреплять фотографию и хранить её на SD карте (устройство должно поддерживать функцию записи на SD карту)
- **Запись:** После того, как сигнал тревоги срабатывает, устройство будет прикреплять видеозапись и хранить её на SD карте (устройство должно поддерживать функцию записи на SD карту)
- **Тревожный выход:** После того, как сигнал тревоги срабатывает, устройство будет задействовать реле тревожного выхода
- **PTZ:** После того, как сигнал тревоги срабатывает, устройство будет задействовать функцию PTZ
- **Предустановка:** После того, как сигнал тревоги срабатывает, устройство будет перемещаться в указанную заранее точку
- **Интервал снимков:** Установка интервала для снимков
- **Быстрый снимок:** Установка количества быстрых снимков

После установки всех параметров, нажмите кнопку Сохранить изменения вступят в силу немедленно.

4.7 Закрытие камеры

Интерфейс настройки параметров закрытия камеры показан на следующем рисунке:

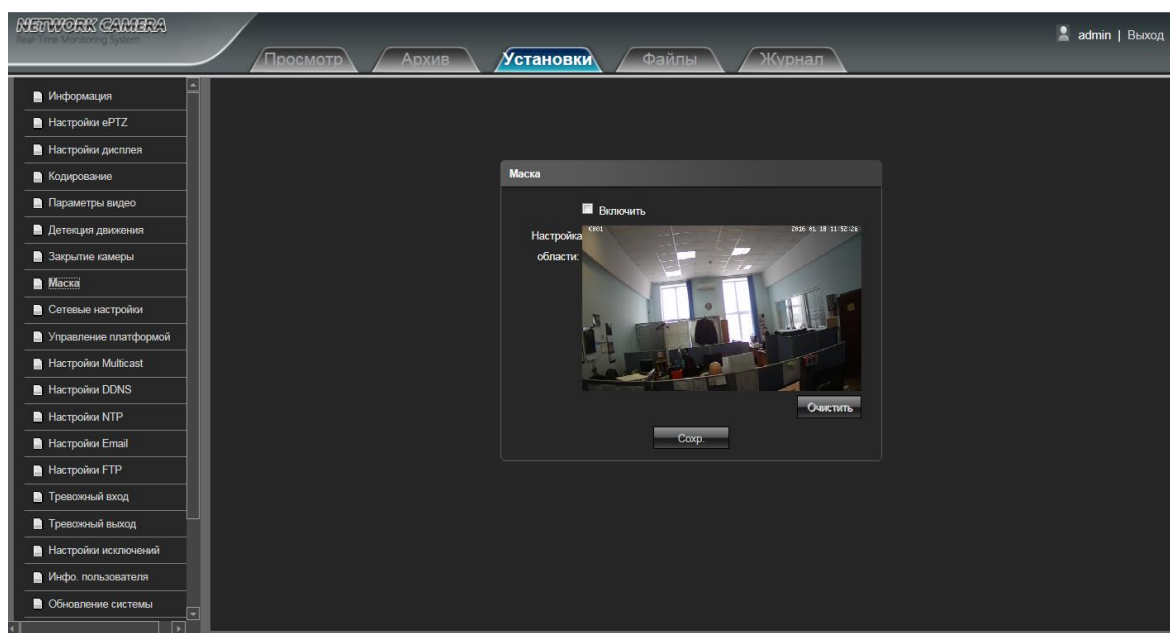


- **Включить:** Поставьте галочку, чтобы включить функцию.
- **Расписание:** Установите расписание работы.
- **Маска:** Нажмите и тащите левой кнопкой мыши по изображению, чтобы установить область закрытия
- **Очистить:** Нажмите Очистить, чтобы убрать область закрытия
- **Чувствительность:** Чем выше чувствительность, тем более острее реакция
- **Email:** После того, как сигнал тревоги срабатывает, устройство посылает уведомление на почтовый адрес
- **Снимок:** После того, как сигнал тревоги срабатывает, устройство будет прикреплять фотографию и хранить её на SD карте (устройство должно поддерживать функцию записи на SD карту)
- **Запись:** После того, как сигнал тревоги срабатывает, устройство будет прикреплять видеозапись и хранить её на SD карте (устройство должно поддерживать функцию записи на SD карту)
- **Тревожный выход:** После того, как сигнал тревоги срабатывает, устройство будет задействовать реле тревожного выхода
- **PTZ:** После того, как сигнал тревоги срабатывает, устройство будет задействовать функцию PTZ
- **Предустановка:** После того, как сигнал тревоги срабатывает, устройство будет перемещаться в указанную заранее точку
- **Интервал снимков:** Установка интервала для снимков
- **Быстрый снимок:** Установка количества быстрых снимков

После установки всех параметров, нажмите кнопку Сохранить изменения вступят в силу немедленно.

4.8 Маска

Интерфейс настройки параметров маскирования показан на следующем рисунке:

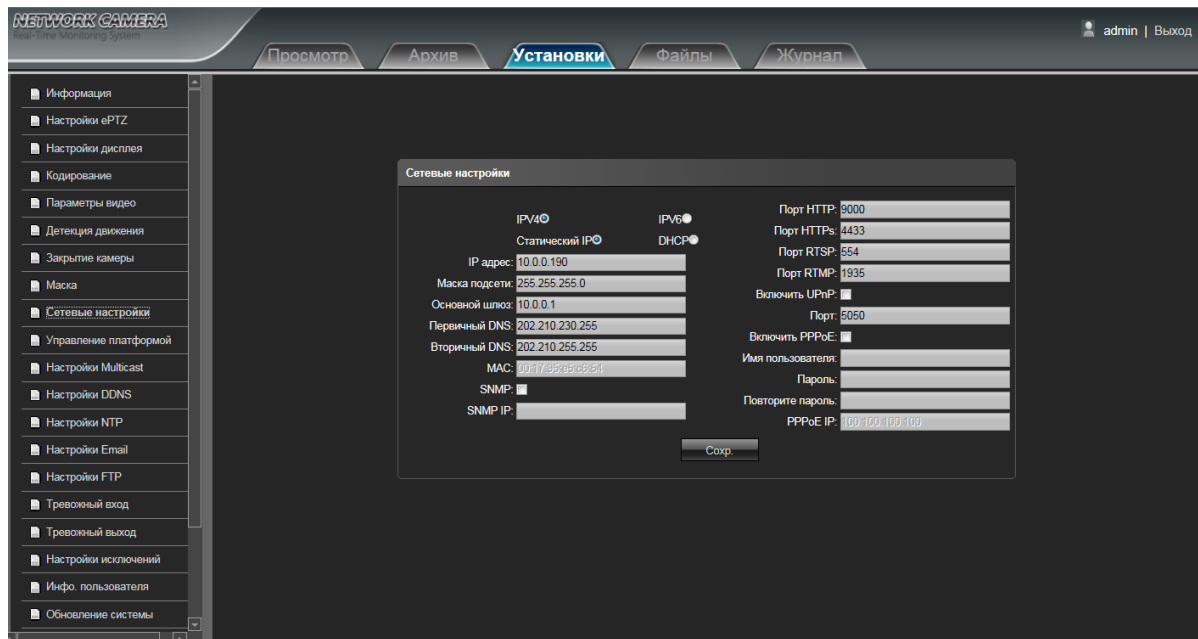


- **Включить:** Поставьте галочку, чтобы включить функцию.
- **Настройка области:** Нажмите и тащите левой кнопкой мыши по изображению, чтобы установить область маскирования
- **Очистить:** Нажмите Очистить, чтобы убрать область закрытия

После установки всех параметров, нажмите кнопку Сохранить изменения вступят в силу немедленно.

4.9 Сетевые настройки

Интерфейс настройки сетевых параметров показан на следующем рисунке:

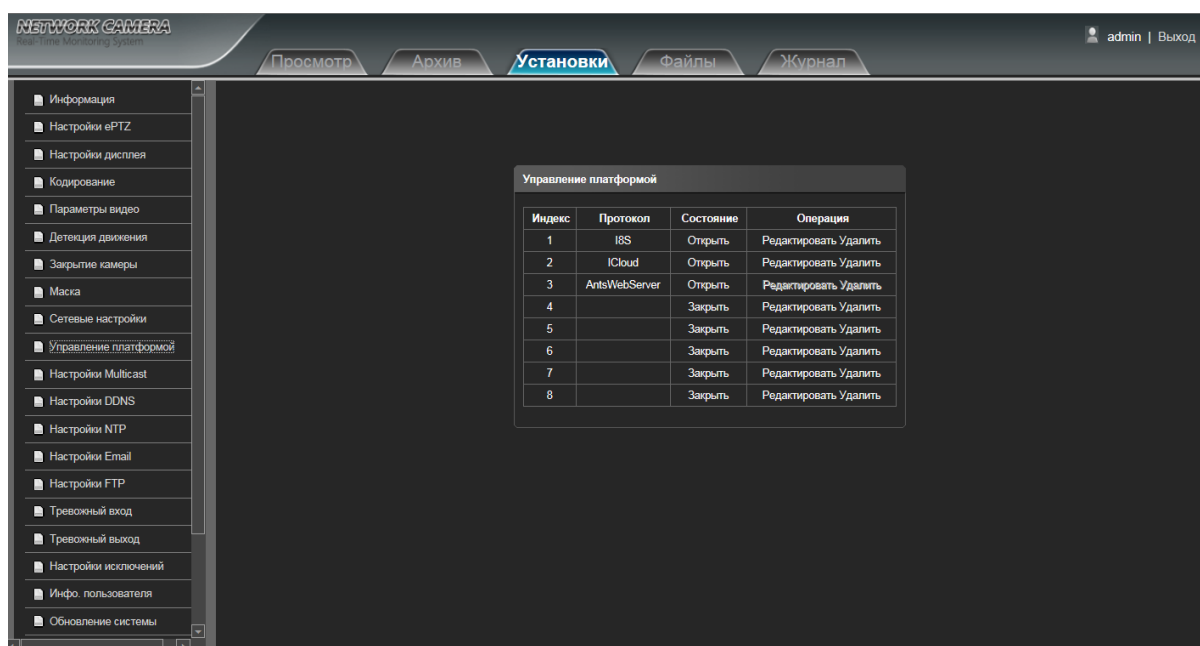


- **IPv4:** Версия протокола IPv4.
 - **IPv6:** Версия протокола IPv6.
 - **Статический IP:** Выбор статических настроек.
 - **DHCP:** Включите DHCP и устройство настроится самостоятельно на Вышнюю сеть.
 - **IP Адрес:** Введите корректный IP адрес.
 - **Маска подсети:** Введите корректную маску подсети.
 - **Основной шлюз:** Введите корректный основной шлюз.
 - **Первичный DNS:** IP адрес первичного DNS сервера
 - **Вторичный DNS:** IP адрес вторичного DNS сервера
 - **SNMP:** Поставьте галочку, чтобы включить функцию.
 - **SNMP IP:** Введите корректный IP адрес для SNMP
 - **Порт HTTP:** Введите корректный HTTP порт (по умолчанию 80)
 - **Порт HTTPS:** Введите корректный HTTPS порт (по умолчанию 4433)
 - **Порт RTSP:** Используйте имя домена для доступа и авторизации устройства по RTSP, порт по умолчанию 554
 - **Порт RTMP:** Используйте имя домена для доступа и авторизации устройства по RTMP, порт по умолчанию 1935
 - **Включить UPnP:** Поставьте галочку, чтобы включить функцию.
 - **Порт:** Введите корректный порт (по умолчанию 5050)
 - **Включить PPPoE:** Поставьте галочку, чтобы включить функцию.
- Имя пользователя:** Введите имя пользователя
- Пароль:** Введите пароль
- Повторите пароль:** Повторите введенный пароль
- PPPoE IP:** Введите корректный IP адрес

После установки всех параметров, нажмите кнопку Сохранить изменения вступят в силу немедленно.

4.10 Управление платформой

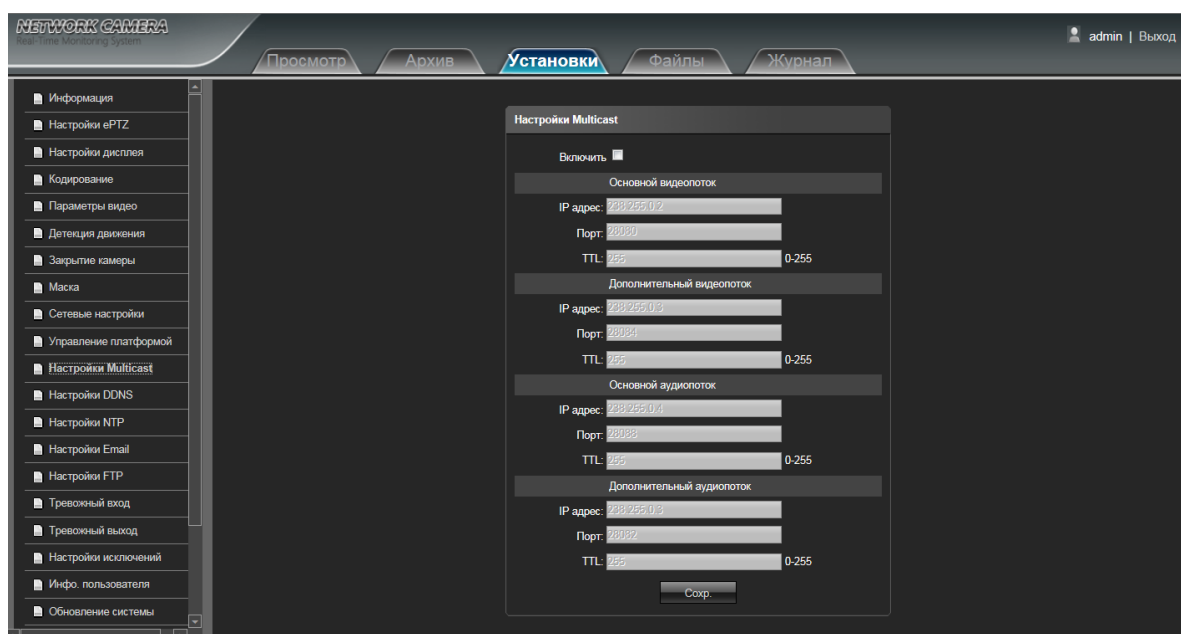
Интерфейс настройки сетевых платформ показан на следующем рисунке:



Пользователь может открывать, закрывать, редактировать и удалять протокол в интерфейсе.

4.11 Настройки Multicast

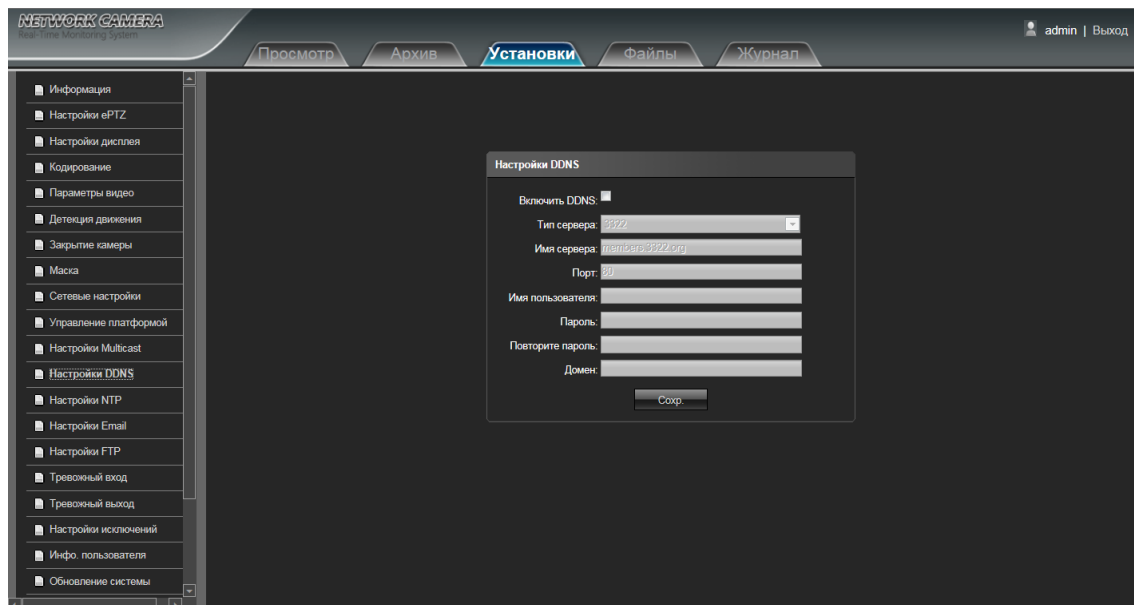
Интерфейс настройки Multicast показан на следующем рисунке:



Функция по умолчанию отключена. Поставьте галочку, чтобы включить функцию. После установки всех параметров, нажмите кнопку Сохранить изменения вступят в силу немедленно.

4.12 Настройки DDNS

Интерфейс настройки DDNS показан на следующем рисунке:

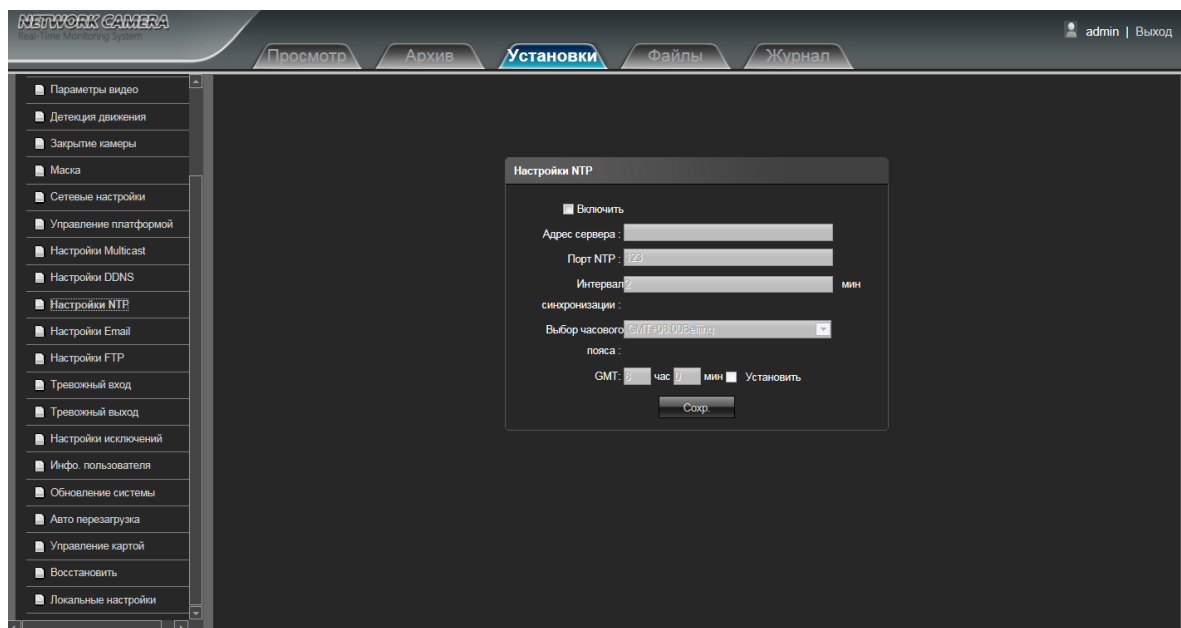


- **Включить DDNS:** Поставьте галочку, чтобы включить функцию.
- **Тип сервера:** Выберите один из серверов Dyndns/ PeanutHull/ NO-IP/ 3322/ DnsDynamic
- **Имя сервера:** Введите имя сервера, например member.3322.org
- **Порт:** Введите порт
- **Имя пользователя:** введите имя пользователя
- **Пароль:** Введите пароль
- **Повторите пароль:** Повторите введенный пароль
- **Домен:** Введите название домена

После установки всех параметров, нажмите кнопку Сохранить изменения вступят в силу немедленно.

4.13 Настройки NTP

Интерфейс настройки NTP показан на следующем рисунке:

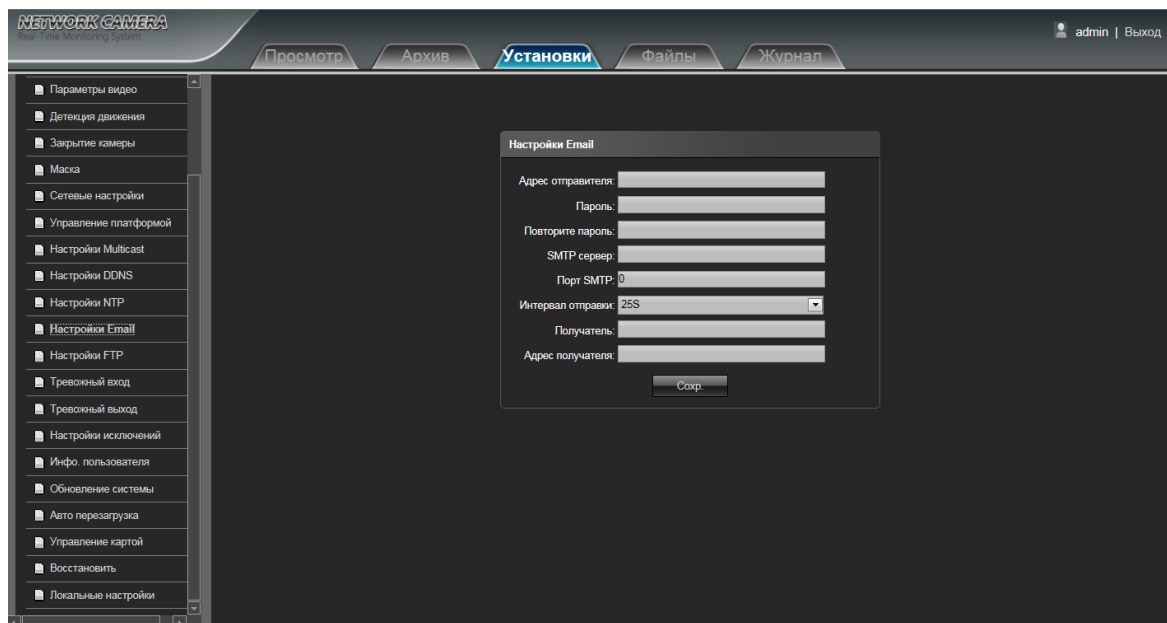


- **Включить:** Поставьте галочку, чтобы включить функцию.
- **Адрес сервера:** Введите корректный IP адрес сервера.
- **Порт NTP:** Введите корректный порт, по умолчанию 123
- **Интервал синхронизации:** Введите интервал синхронизации
- **Выбор часового пояса:** Выберите корректный часовой пояс
- **GMT:** Отрегулируйте время, чтобы сделать его более точным

После установки всех параметров, нажмите кнопку Сохранить изменения вступят в силу немедленно.

4.14 Настройки Email

Интерфейс настройки Email показан на следующем рисунке:

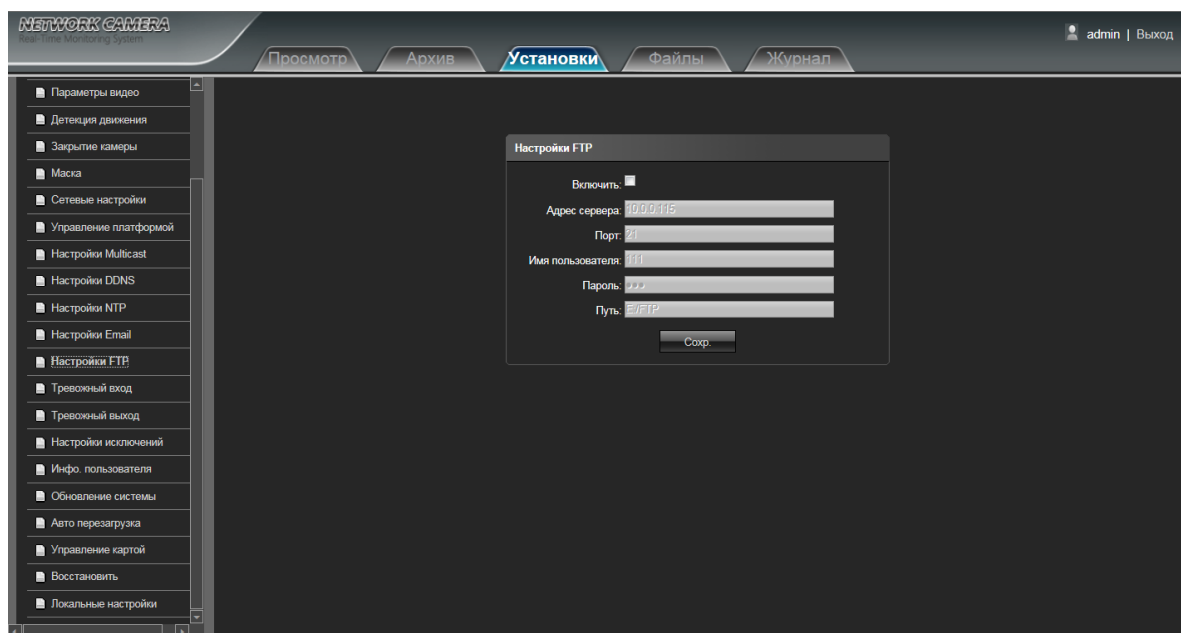


- **Адрес отправителя:** Введите почтовый адрес отправителя
- **Пароль:** Введите пароль почтового адреса отправителя
- **Повторите пароль:** Повторите введенный пароль
- **SMTP сервер:** Введите данные SMTP сервера
- **Порт SMTP:** Введите порт SMTP сервера
- **Интервал отправки:** Выберите значение интервала. Доступно 25S/ 35S/ 45S/ 55S опционально
- **Получатель:** Введите имя получателя
- **Адрес получателя:** Введите почтовый адрес получателя

После установки всех параметров, нажмите кнопку Сохранить изменения вступят в силу немедленно.

4.15 Настройки FTP

Интерфейс настройки FTP показан на следующем рисунке:

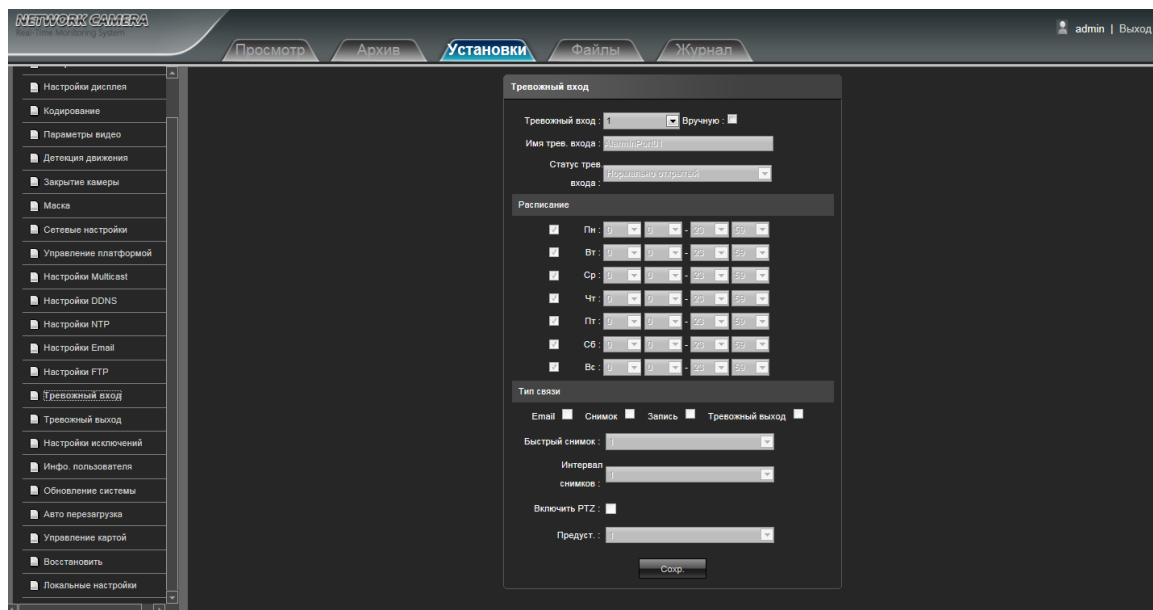


- **Включить:** Поставьте галочку, чтобы включить функцию.
- **Адрес сервера:** Введите адреса сервера FTP
- **Port:** Введите значение порта, по умолчанию 21
- **Имя пользователя:** Введите имя пользователя
- **Пароль:** Введите пароль
- **Путь:** Пропишите путь сохранения файлов

После установки всех параметров, нажмите кнопку Сохранить изменения вступят в силу немедленно.

4.16 Тревожный вход

Интерфейс настройки тревожного входа показан на следующем рисунке:

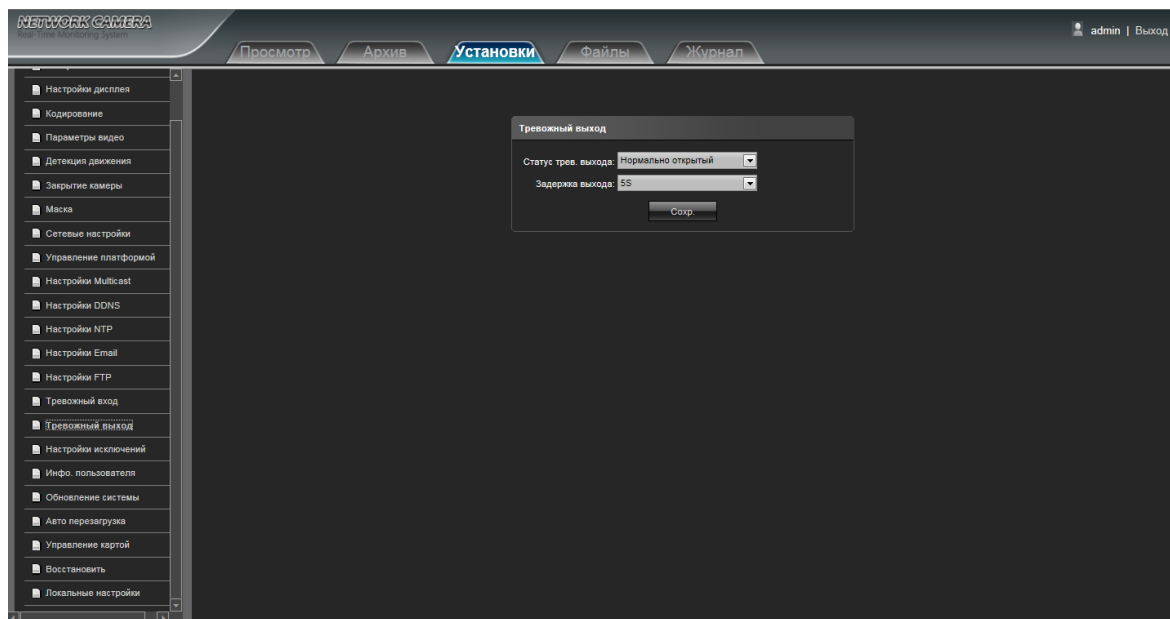


- **Тревожный вход:** Выберите тревожный вход 1 или 2. Поставьте галочку, чтобы включить функцию.
- **Имя тревожного входа:** Введите произвольное имя
- **Статус тревожного входа:** Выберите статус: Нормально открытый/ Нормально закрытый
- **Расписание:** Установите расписание работы.
- **Email:** После того, как сигнал тревоги срабатывает, устройство посылает уведомление на почтовый адрес
- **Снимок:** После того, как сигнал тревоги срабатывает, устройство будет делать фотографию
- **Запись:** После того, как сигнал тревоги срабатывает, устройство будет делать видеозапись
- **Тревожный выход:** После того, как сигнал тревоги срабатывает, устройство будет задействовать реле тревожного выхода
- **Быстрый снимок:** Установка количества быстрых снимков
- **Интервал снимков:** Установка интервала для снимков
- **Включить PTZ:** После того, как сигнал тревоги срабатывает, устройство будет задействовать функцию PTZ
- **Предустановка:** После того, как сигнал тревоги срабатывает, устройство будет перемещаться в указанную заранее точку (от 1 до 8 точек опционально)

После установки всех параметров, нажмите кнопку Сохранить изменения вступят в силу немедленно.

4.17 Тревожный выход

Интерфейс настройки тревожного выхода показан на следующем рисунке:

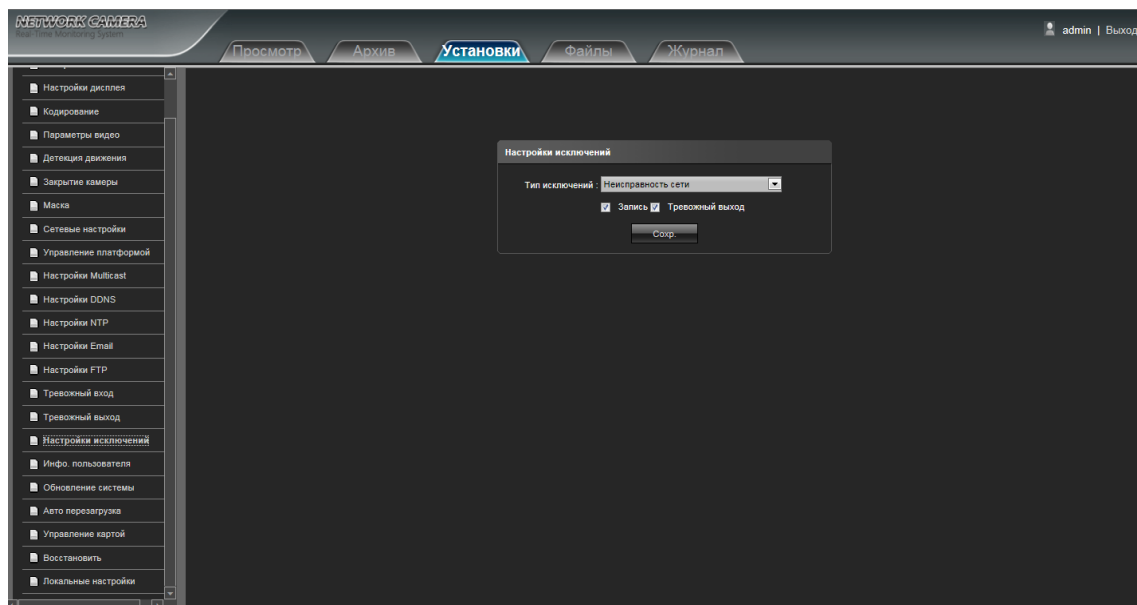


- **Статус тревожного выхода:** Выберите статус: Нормально открытый/ Нормально закрытый
- **Задержка выхода:** Выберите время задержки выхода тревоги

После установки всех параметров, нажмите кнопку Сохранить изменения вступят в силу немедленно.

4.18 Настройки исключений

Интерфейс настройки исключений показан на следующем рисунке:

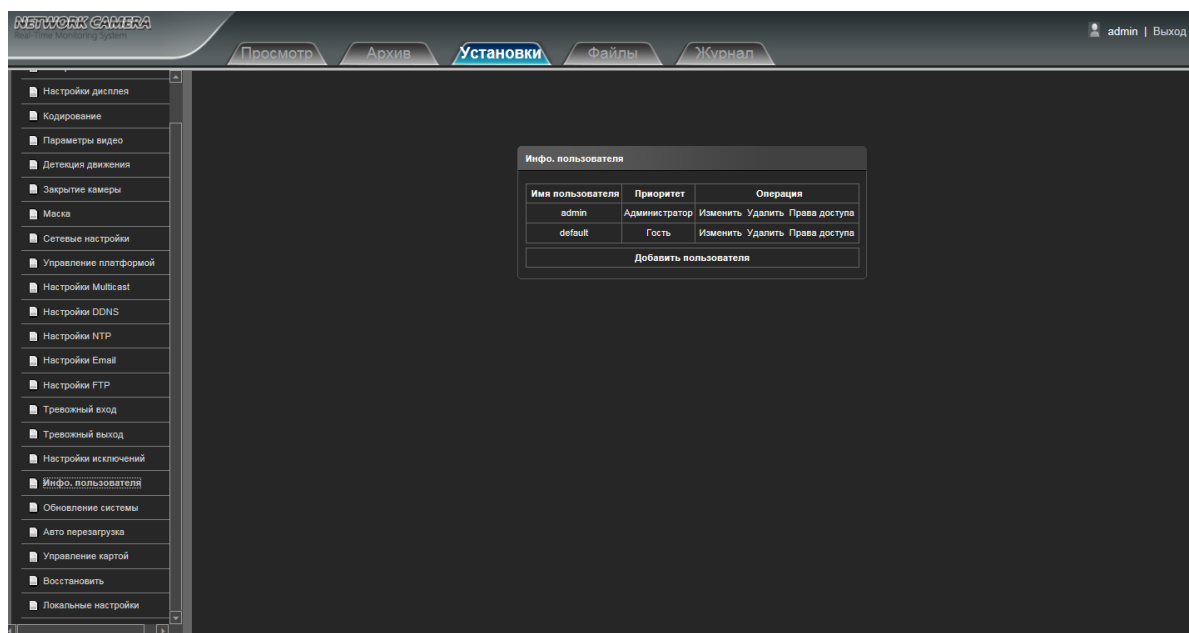


- **Тип исключений:** Выберите тип Неисправность сети/ Конфликт IP адресов/ Несанкционированный доступ
- **Запись:** Включает запись при срабатывании одного из типов исключений
- **Тревожный выход:** При срабатывании одного из типов исключений, устройство будет задействовать реле тревожного выхода

После установки всех параметров, нажмите кнопку Сохранить изменения вступят в силу немедленно.

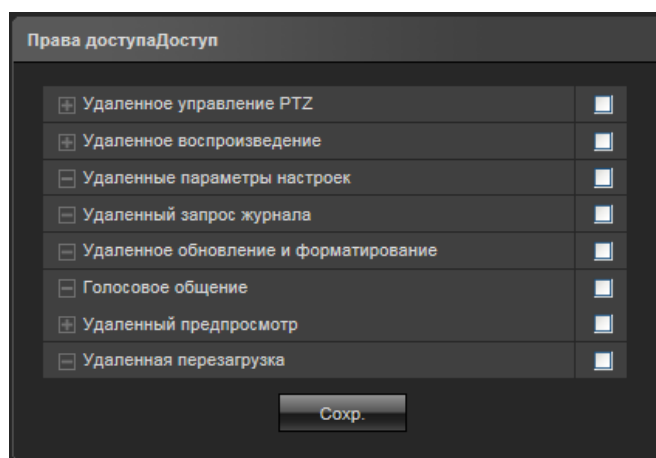
4.19 Информация пользователя

Интерфейс информации пользователя показан на следующем рисунке.



- **Изменить:** Учетная запись администратора может изменить пароль для входа, в то время как обычные пользователи могут изменять только тип пользователя, включая гостей и операторов, и настройки различных назначений
- **Удалить:** Удалить пользователя
- **Права доступа:** Установить права доступа
- **Добавить пользователя:** Добавить нового пользователя

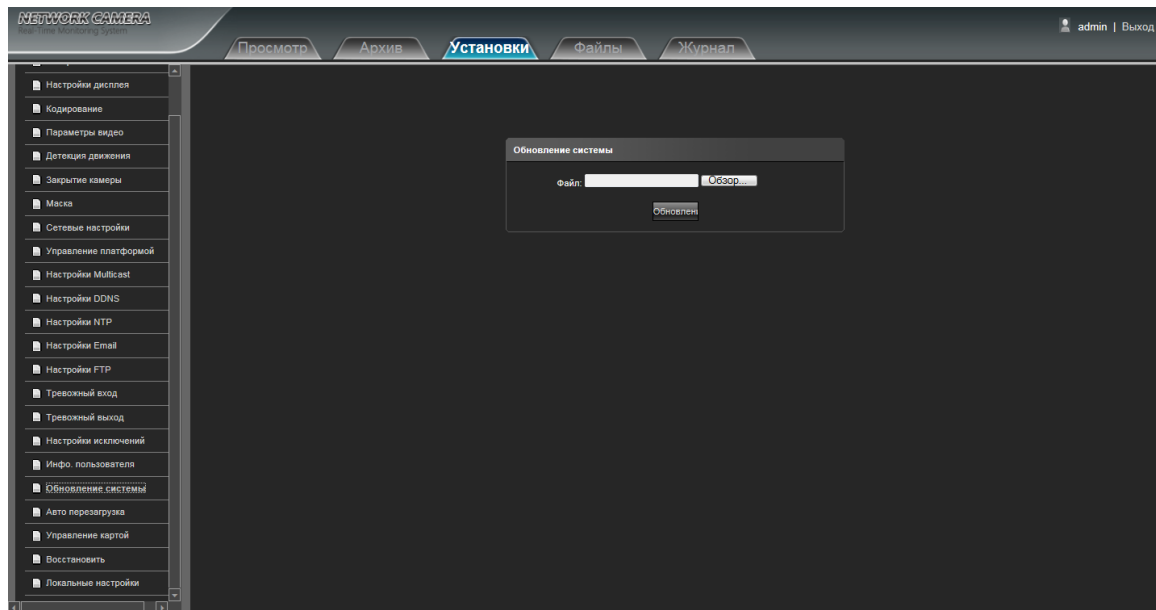
Настройки прав доступа показаны на следующем рисунке:



После установки всех параметров, нажмите кнопку Сохранить изменения вступят в силу немедленно.

4.20 Обновление системы

Интерфейс обновления системы показан на следующем рисунке:



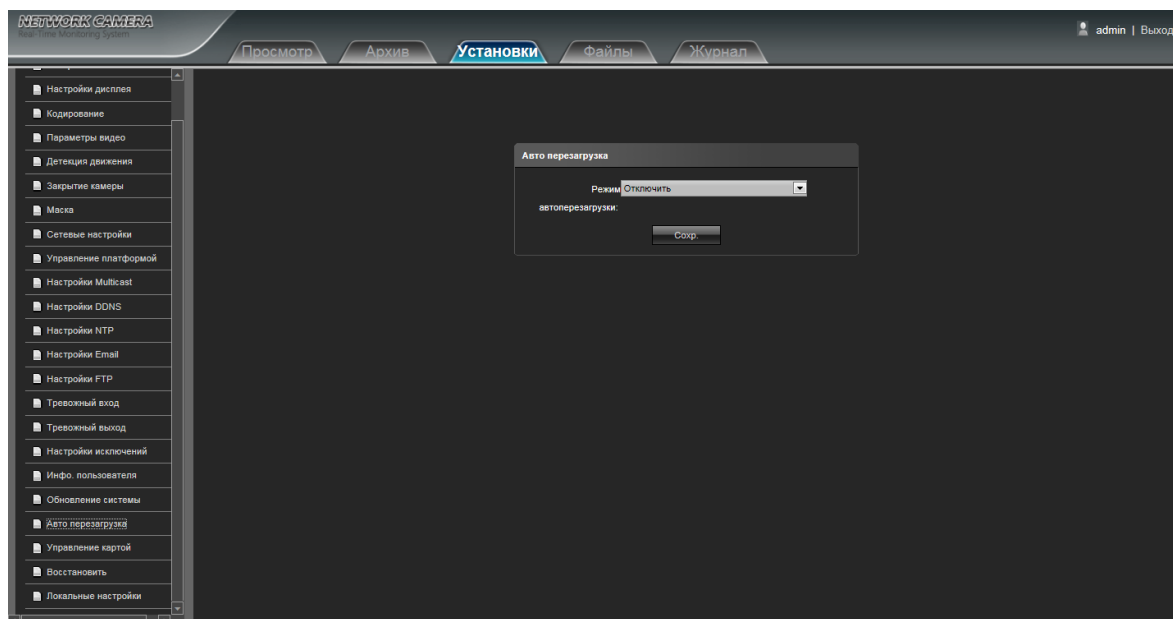
- **Файл:** Нажмите кнопку Обзор, чтобы найти и выбрать файл обновления, нажмите кнопку Обновить.



Не пытайтесь обновить прошивку не имея достаточной квалификации, не отключайте питание во время процесса обновления

4.21 Авто перезагрузка

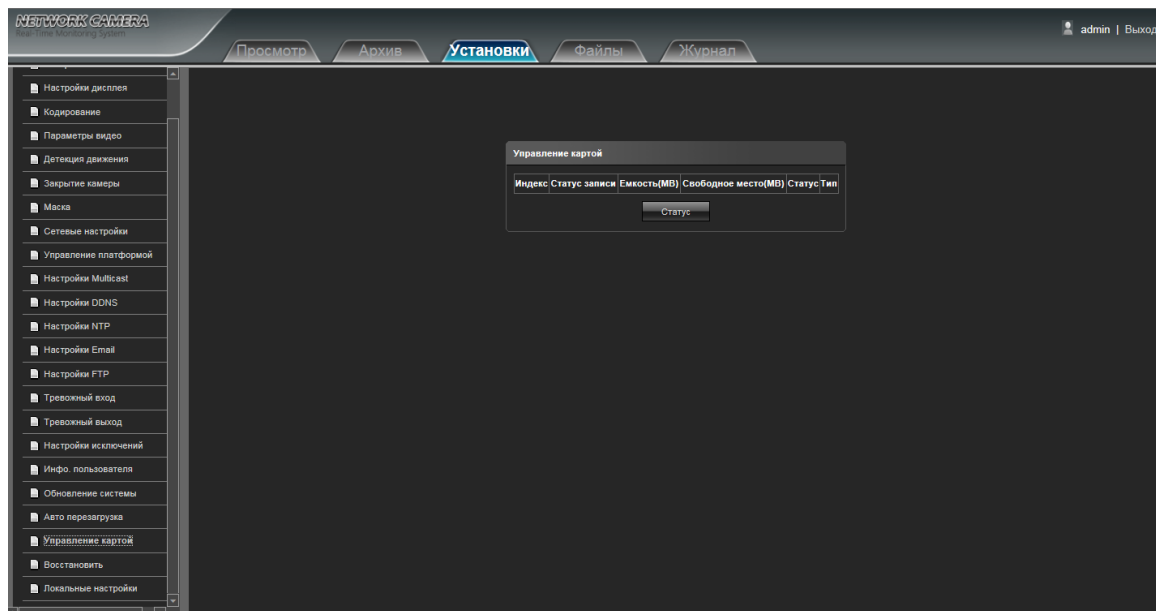
Интерфейс автоматической перезагрузки показан на следующем рисунке. Выберите режим работы функции Отключить / Каждый день / Каждую неделю / Один раз.



4.22 Управление картой

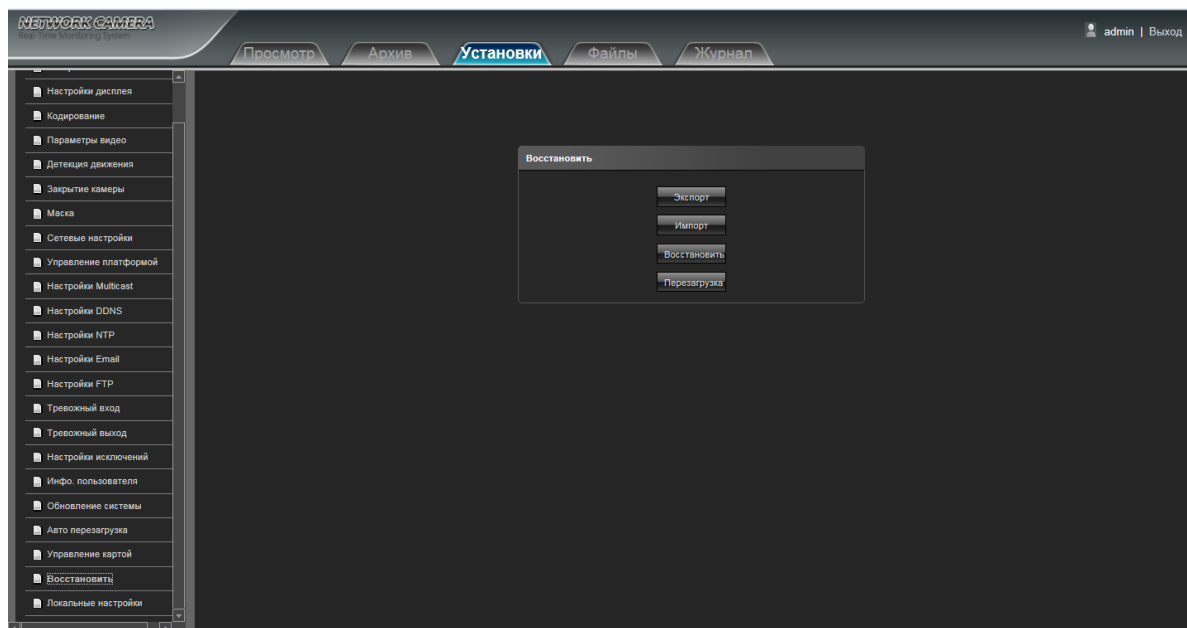
Интерфейс управления показан на следующем рисунке. Вы можете проверить Емкость жесткого диска (МБ) / свободное место (МБ) / Статус, и отформатировать накопитель:

Примечание: Пожалуйста, отключите электропитание, прежде чем вставить или вынуть карту.



4.23 Восстановить

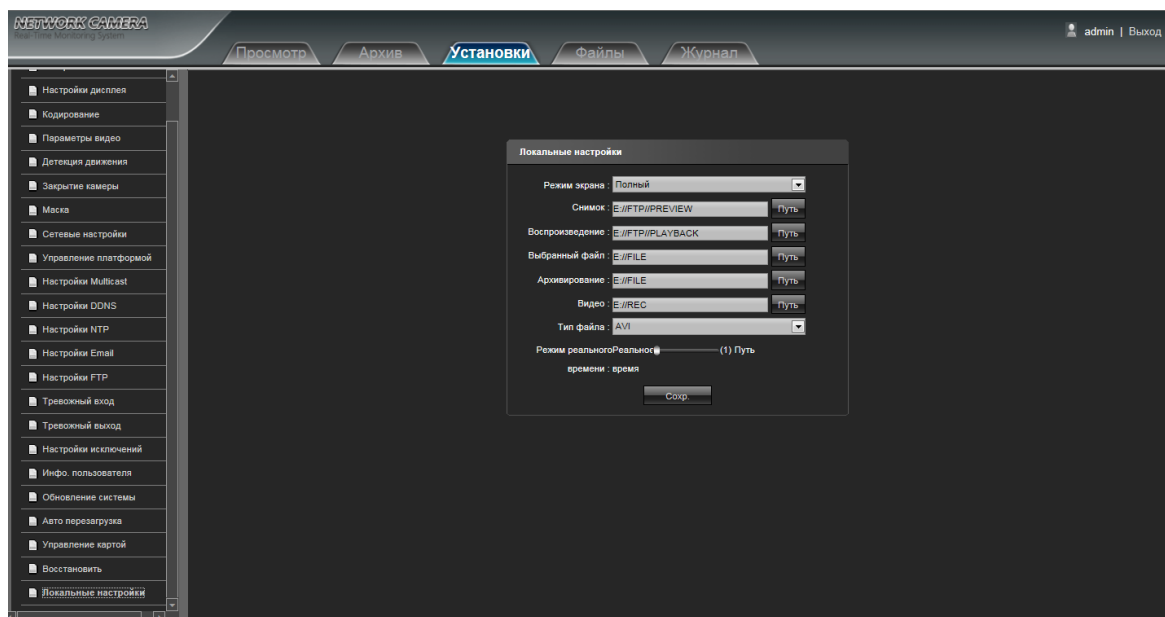
Интерфейс восстановления показан на следующем рисунке:



- **Экспорт:** Экспорт конфигурации
- **Импорт:** Импорт конфигурации
- **Восстановить:** Сброс к заводским настройкам
- **Перезагрузка:** Перезагрузка устройства

4.24 Локальные настройки

Интерфейс локальных настроек показан на следующем рисунке:

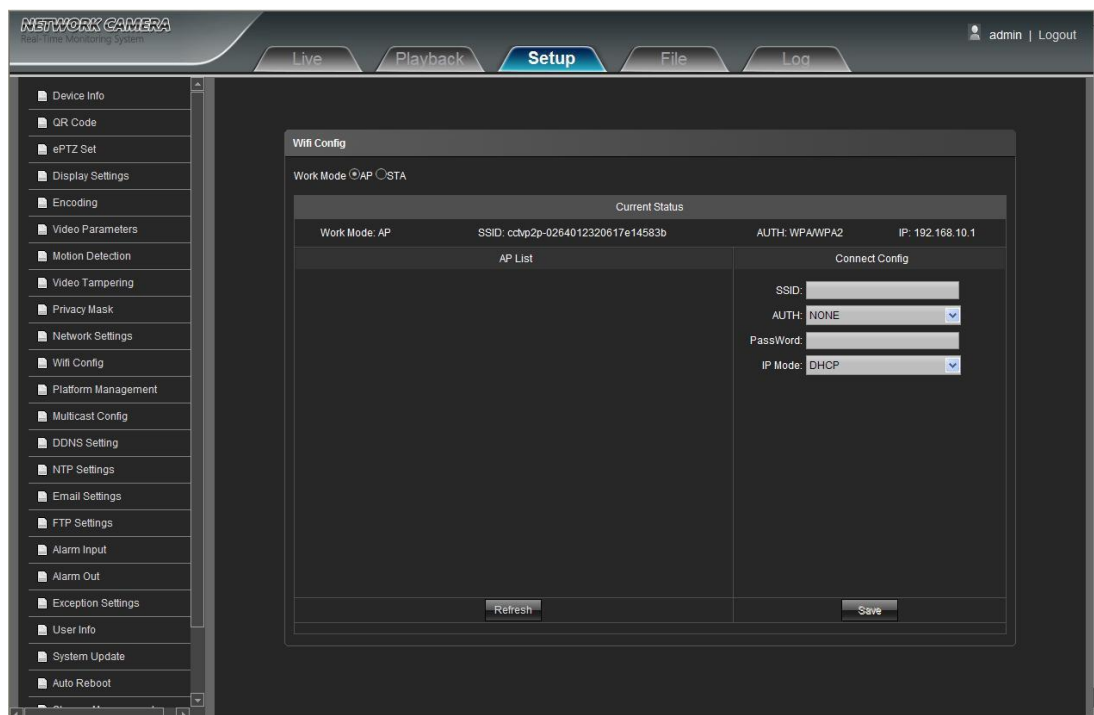


- **Режим экрана:** Установите режим экрана отображения (Полный/ 4:3/ 16:9/ Оригинальная картинка)
- **Снимок:** Выберите путь для хранения снимков
- **Воспроизведение:** Выберите путь для воспроизведения
- **Выбранный файл:** Выберите путь для хранения выбранного файла
- **Архивирование:** Выберите путь для архивирования
- **Видео:** Выберите путь для хранения видео
- **Тип файла:** Поддерживается только стандарт AVI
- **Режим реального времени:** Регулировка режима

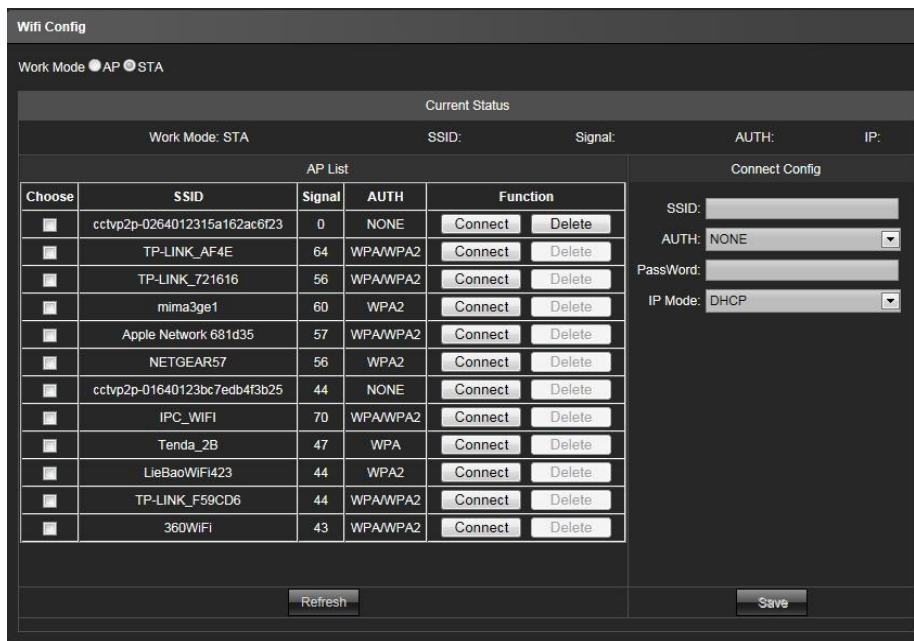
После установки всех параметров, нажмите кнопку Сохранить изменения вступят в силу немедленно.

4.25 Настройки Wi-Fi

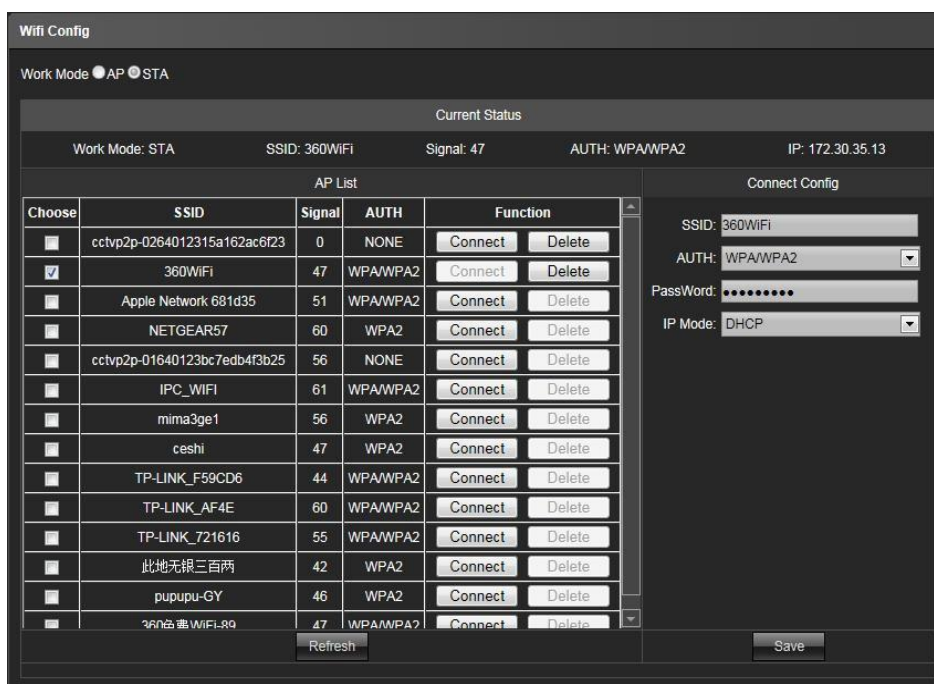
Интерфейс настроек показан на следующем рисунке:



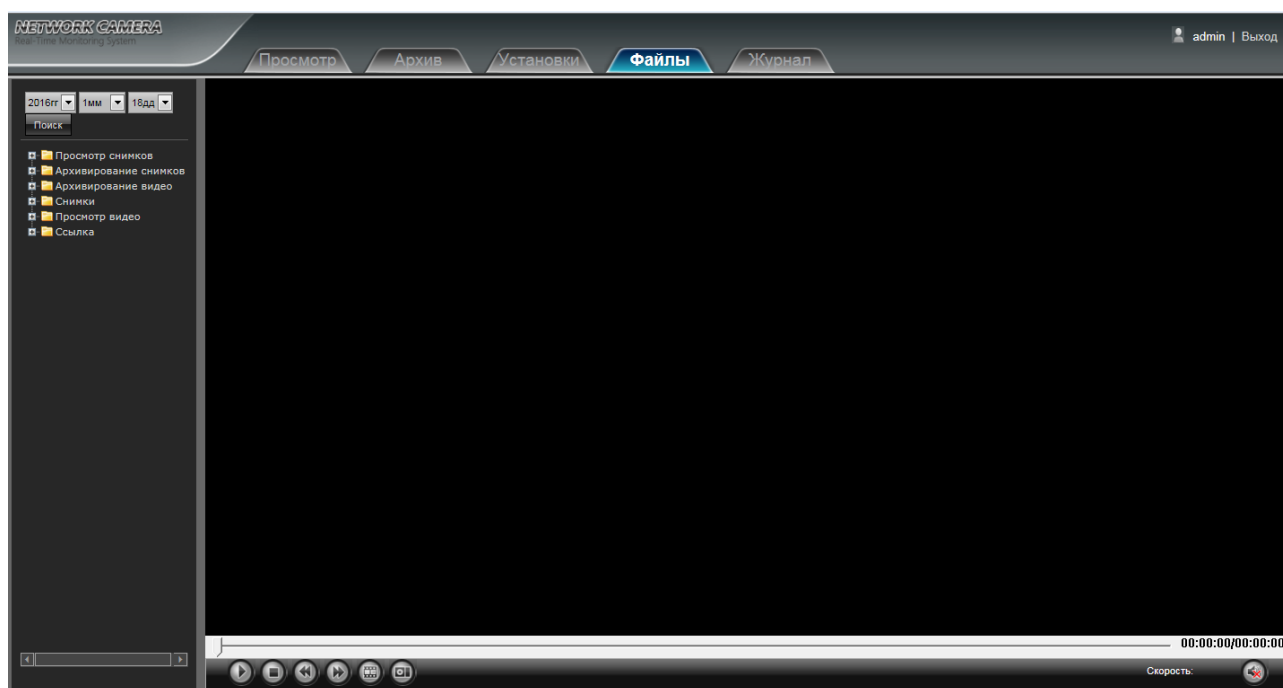
- **Режим работы:** Показывает текущий режим работы, существует два режима работы. AP режим поддерживает подключение по WIFI через сотовый телефон, а режим STA поддерживает подключение по WIFI через веб-клиент компьютера.
- **Текущий статус:**
 - Режим работы: Показывает текущий режим работы камеры
 - SSID: Показывает название сети
 - AUTH: Показывает метод аутентификации Wi-Fi для текущего маршрутизатора
 - IP: Показывает текущий IP-адрес камеры для Wi-Fi
- **Настройки Wi-Fi:** Возможность устанавливать конкретную конфигурацию для подключения Wi-Fi в списке AP, как показано ниже:
 1. Поиск Wi-Fi: Скопируйте серийный номер SSID в настройках Wi-Fi в поле SSID в разделе Настройка подключения, нажмите кнопку Сохранить. Камера автоматически переключится в режим STA, нажмите кнопку Обновить, в списке режима AP будут отображаться все имена Wi-Fi устройств в пределах видимости, как показано на следующем рисунке:




2. Подключение Wi-Fi: Выберите устройство Wi-Fi (беспроводной маршрутизатор), подключенное через сетевой кабель к IPC, выберите метод AUTH для маршрутизатора в Настройка подключения, затем введите пароль и выберите адрес IP (Статический: Фиксированные настройки, DHCP: Назначение настроек автоматически от маршрутизатора). После окончания настройки, нажмите кнопку Сохранить. Затем нажмите Подключить в списке AP, и IP-адрес Wi-Fi будет сгенерирован и отобразится в позиции IP текущего состояния, как показано на следующем рисунке:



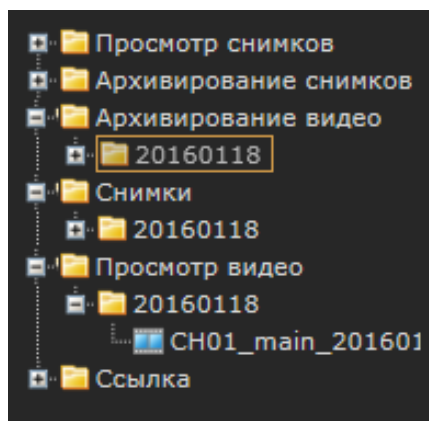
5. Файлы



5.1 Поиск

Введите правильное время и нажмите на кнопку , нижняя часть отображает искомые файлы снимков и видео (двойной щелчок для отображения файлов)

Примечание: Настройки сохранения могут быть изменены (пожалуйста, обратитесь к странице 25: 4.24 Локальные настройки)



5.2 Просмотр снимков

Для просмотра сделанных снимков

5.3 Архивирование снимков

Для архивирования сделанных снимков.

5.4 Архивирование видео

Для архивирования сделанного видео.

5.5 Снимки

Для управления и просмотра сделанных снимков.

5.6 Просмотр видео





Для управления и просмотра сделанного видео.

5.7 Ссылка

Для просмотра тревог и исключений.

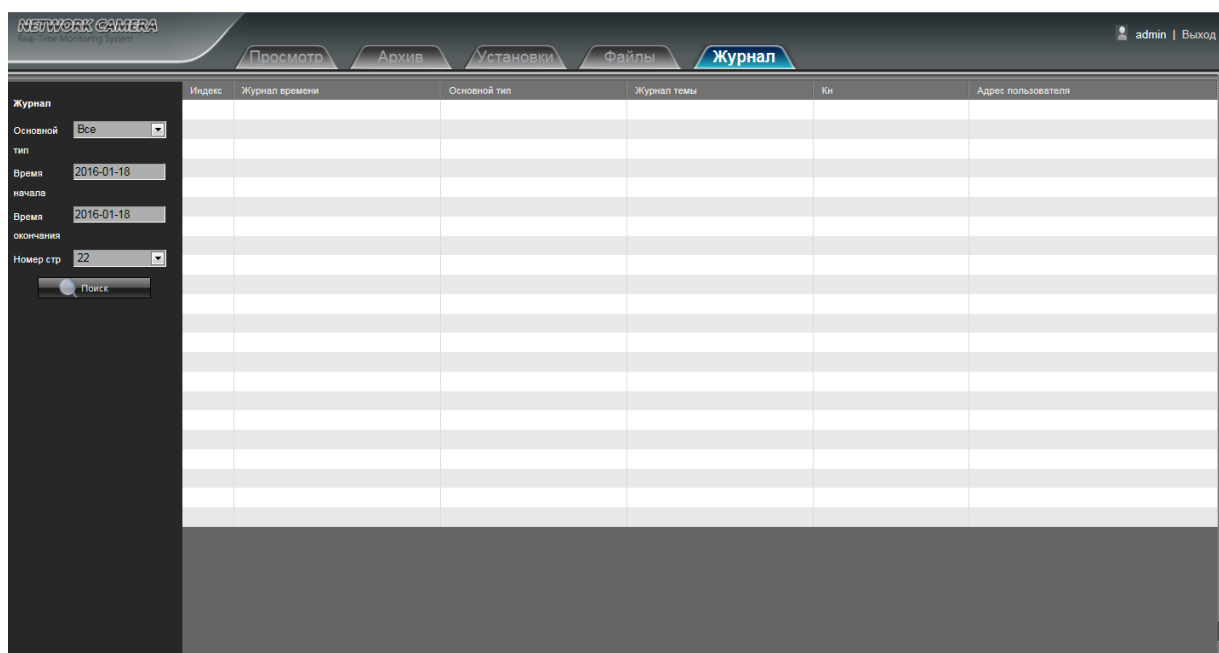
5.8 Резервное копирование и воспроизведение видео

- **Старт:** Нажмите кнопку  чтобы начать воспроизведение
- **Стоп:** Нажмите кнопку  чтобы остановить воспроизведение
- **Медленно:** Нажмите кнопку  чтобы замедлить воспроизведение

- **Быстро:** Нажмите кнопку  чтобы ускорить воспроизведение
- **Кадр:** Нажмите кнопку  чтобы просматривать видео покадрово
- **Снимок:** Нажмите кнопку  чтобы сделать снимок экрана текущей записи
- **Звук:** Нажмите кнопку  чтобы включить/отключить звук

6. Журнал

Интерфейс настройки журнала показан на следующем рисунке:



- **Основной тип:** Выберите тип события Тревога / Настройки Исключений / Операция / Установки или нажмите Все, чтобы проверить все типы.
 - **Время начала/Время окончания:** Выберите необходимое время
 - **Номер страницы :** Выберите номер необходимой страницы для отображения на интерфейсе
- После окончания всех настроек нажмите кнопку Поиск для отображения данных журнала.

7. Выход

Нажмите Выход, чтобы выйти, как показано на следующем рисунке:

