

Цилиндрическая IP-видеокамера с ИК-подсветкой

Инструкция по быстрому запуску

CTV-IPB2036 FLE

CTV-IPB3036 FLE

CTV-IPB4036 FLE

CTV-IPB2028 FLE

CTV-IPB3028 FLE

Благодарим Вас за приобретение нашего продукта!

Данный документ является инструкцией по быстрому запуску сетевых камер CTV серии CTV-IPB2036 FLE, CTV-IPB3036 FLE, CTV-IPB4036 FLE, CTV-IPB2028 FLE, CTV-IPB3028 FLE.

Сведения, представленные в данном руководстве, верны на момент опубликования. Производитель оставляет за собой право в одностороннем порядке без уведомления потребителя вносить изменения в изделия для улучшений их технологических и эксплуатационных параметров.

Фактический вид изделия может иметь незначительные отличия от изображений, представленных в данном руководстве.

Обновления будут включены в новую версию руководства.

Техника безопасности

- В случае присутствия неисправности в работе камеры обратитесь в ближайший сервисный центр. Не пытайтесь самостоятельно вскрывать камеру и устранять неисправности. Производитель не несет ответственности за любые проблемы с оборудованием, вызванные попытками самостоятельного устранения неполадок в камере.
- Избегайте попадания жидкости внутрь камеры.
- Камера должна быть установлена в соответствии с местными законами и правилами.
- При монтаже на стену или потолок камера должна быть надежно закреплена.
- Не используйте камеру с несоответствующим источником питания.
- Не подвергайте камеру эксплуатации не по назначению, а также сильной вибрации, физическому давлению. Все это может привести к повреждению камеры.
- Не трогайте объектив камеры руками. В случае загрязнения объектива, протрите его сухой мягкой салфеткой. Если камера не будет использоваться некоторое время, то наденьте на объектив камеры защитный колпачок, чтобы избежать загрязнения объектива.
- Не направляйте объектив камеры на яркий свет, такой как солнце или лампы накаливания. Яркий свет может вызвать критические повреждения камеры.
- Не используйте камеру в случае, если параметры температуры, влажности окружающей среды не соответствуют необходимым параметрам для работы камеры.
- Не используйте камеру в пыльных и/или влажных помещениях, а также не подвергайте воздействию сильного электромагнитного излучения.
- Во избежание перегрева камеры обеспечьте вентиляцию.
- Некоторые комплектующие камеры подлежат регулярной замене в соответствии с установленным для них сроком эксплуатации. Устройство подлежит регулярному профилактическому обслуживанию.

Содержание

1. Введение	5
2. Комплект поставки	5
3. Описание	6
4. Монтаж камеры	7
5. Подключение к камере	8
Подключение через сетевое приложение (IP Tool).....	8
Подключение через браузер Internet Explorer	10
6. Гарантия	12
7. Технические характеристики	12

1. Введение

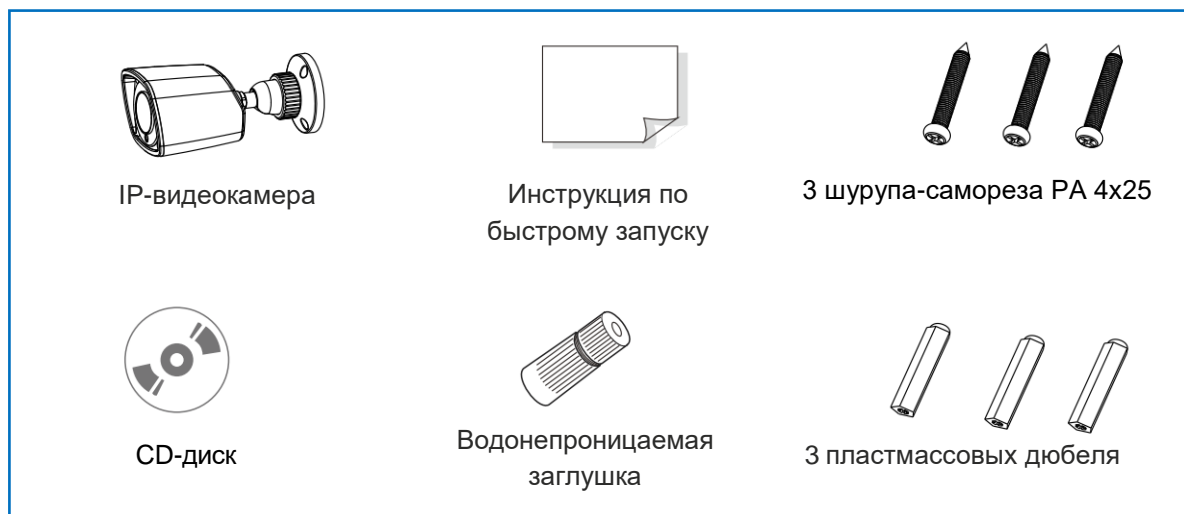
Данная инструкция по быстрому запуску поможет вам быстро подключить IP-видеокамеру СТВ к сети. За более подробной информацией о продукте обратитесь к инструкции по эксплуатации.

1. Проверьте содержимое упаковки в соответствии с приведенным ниже списком;
2. Установите и подключите видеокамеру;
3. Задайте требуемый IP-адрес.

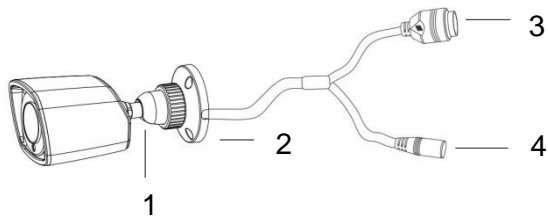
Обратите внимание, что камера должна быть установлена в соответствии с местными законами и правилами.

2. Комплект поставки

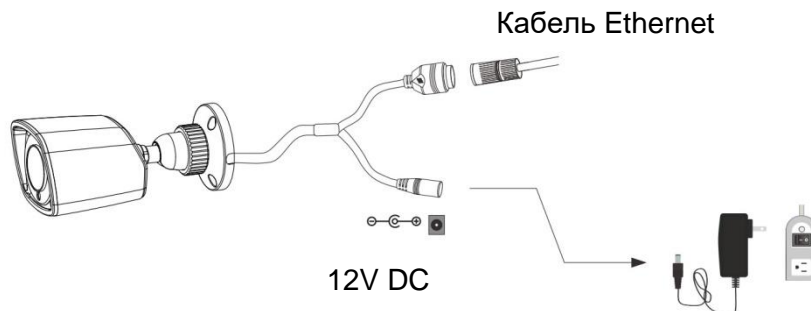
Обратитесь к Вашему дилеру, если упаковка повреждена или комплект поставки является неполным. Комплект поставки может варьироваться в зависимости от модели камеры.



3. Описание



№	Описание
1	Фиксирующее кольцо
2	Монтажное основание
3	Сетевой кабель
4	Кабель питания

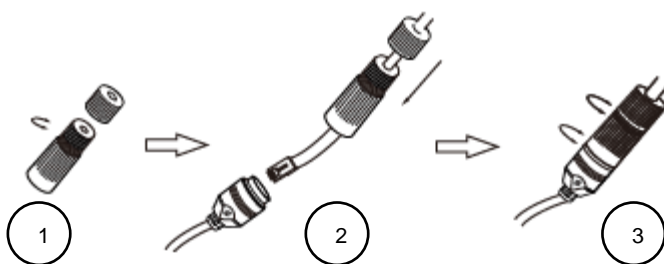


ПРИМЕЧАНИЕ!

При подключении к IP-камере сетевого кабеля, на место соединения кабелей необходимо установить водонепроницаемый колпачок.

При использовании коммутатора с питанием PoE источник питания 12V DC не требуется.

Подключение сетевого кабеля Ethernet



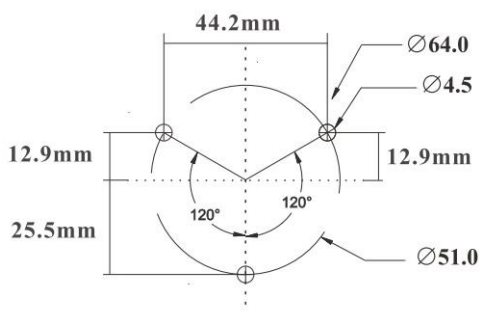
Инструкция по быстрому запуску сетевой видеокамеры СТВ

1. Открутите гайку водонепроницаемого колпачка.
2. Протяните кабель Ethernet (без разъема RJ-45) через гайку и водонепроницаемый колпачок, затем обожмите кабель разъемом RJ-45.
3. Подключите кабель Ethernet разъемом RJ-45 к герметичной розетке RJ-45 на кабеле IP-видеокамеры и плотно закрутите водонепроницаемый колпачок и гайку.

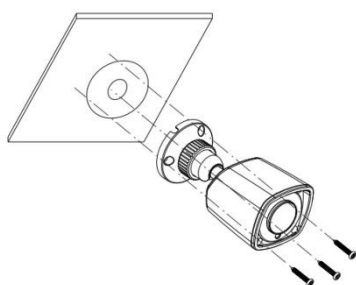
4. Монтаж камеры

Убедитесь, что монтируемая поверхность выдержит тройной вес камеры с кронштейном. Не снимайте защитный корпус объектива более чем на 4 часа. Монтаж камеры осуществляйте при нормальных условиях окружающей среды.

1. Просверлите в стене отверстия для крепления монтажного основания камеры и вывода кабелей. Для разметки используйте монтажный шаблон.



2. Протяните кабели и подключите их.
3. Установите резиновую заглушку в отверстие монтажного основания. Прикрепите монтажное основание камеры к стене при помощи болтов.



4. Отрегулируйте положение кронштейна камеры. Прежде чем зафиксировать положение кронштейна камеры выведите изображение с камеры на монитор. Ослабьте фиксирующее кольцо камеры. Отрегулируйте угол обзора камеры, вращая кронштейн в местах соединения в пределах 360 градусов или наклоняя в пределах 90 градусов. Завершив регулировку положения кронштейна камеры затяните фиксирующее кольцо.



- Отрегулируйте фокусное расстояние объектива камеры (для моделей камер с вариофокальным объективом). Снимите с объектива защитный корпус. При помощи винтов осуществите настройку зума и фокуса камеры. Затяните винты и установите защитный корпус объектива на место.

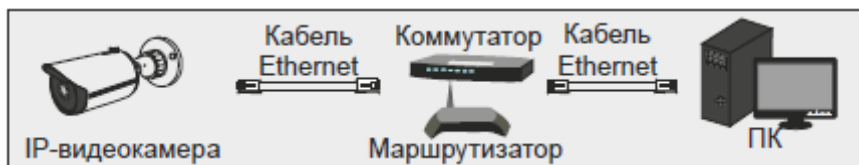
5. Подключение к камере

Подключение к камере посредством локальной сети Ethernet осуществляется двумя способами:

- Через сетевое приложение (IP Tool) или
- Напрямую через браузер IE

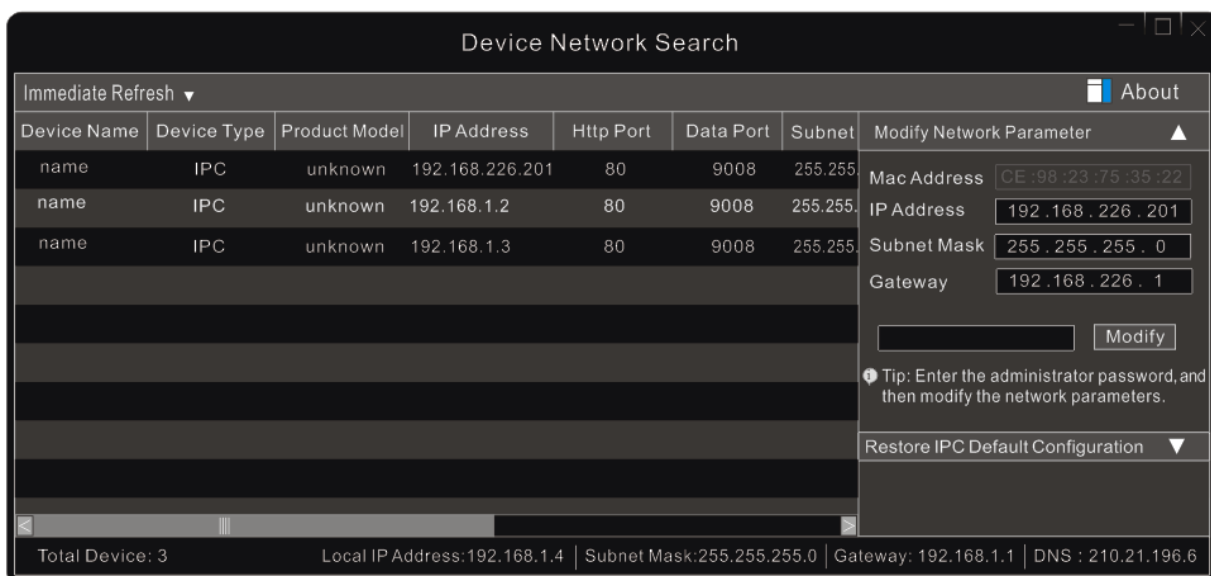
Подключение через сетевое приложение (IP Tool)

Схема подключения по локальной сети

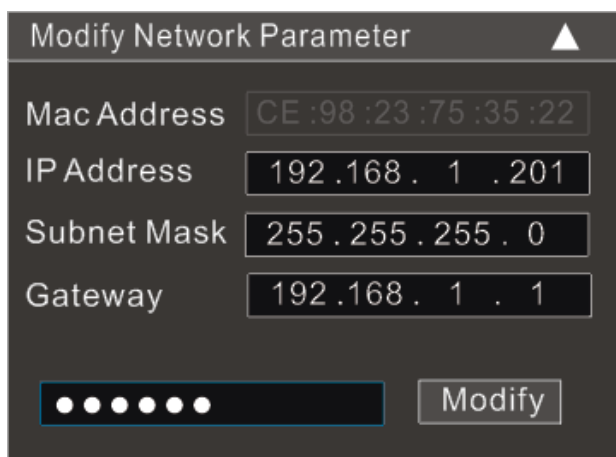


- Убедитесь, что сетевая камера и компьютер подключены к локальной сети.
- Используя CD-диск установите приложение IP Tool на ваш компьютер.
- Дважды кликните на иконку сетевого приложения (расположена на рабочем столе вашего компьютера) и запустите приложение.

Инструкция по быстрому запуску сетевой видекамеры СТВ



- Измените IP-адрес. IP-адрес камеры, используемый по умолчанию: 192.168.1.88. Для более детального отображения информации о сетевых параметрах камеры в таблице, расположенной в центральной части нажмите необходимую строку. Детальная информация будет отображена в правой части экрана. При необходимости измените IP-адрес и шлюз камеры и убедитесь, что сетевой адрес камеры находится в том же сегменте локальной сети, что и компьютер.



Например, IP-адрес вашего компьютера 192.168.0.4. Соответственно, IP-адрес камеры должен быть изменен на 192.168.0.X

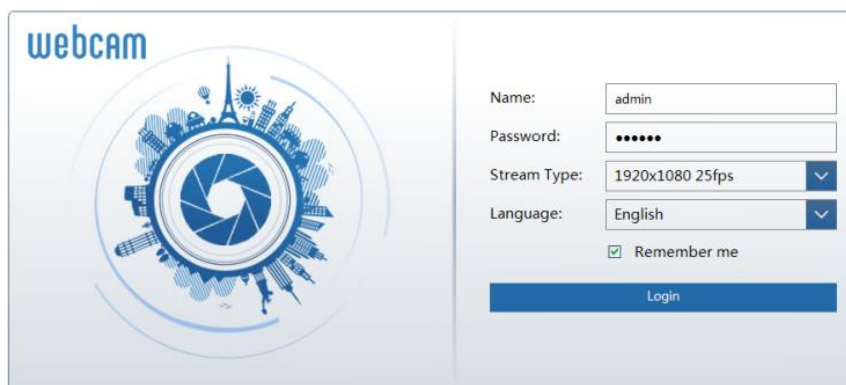
- После внесения всех изменений, введите пароль администратора и нажмите кнопку **Modify [Изменить]**.



ПРИМЕЧАНИЕ! Пароль по умолчанию **123456**.

Инструкция по быстрому запуску сетевой видеокмеры CTV

- Дважды щелкните на IP-адрес камеры. Откроется окно браузера IE для подключения к сетевой камере. Браузер автоматически произведет установку Active X. После того, как будет завершена установка Active X, появится окно авторизации доступа к камере.



- Введите имя пользователя и пароль. Если введен неверный пароль, то подождите 10 секунд и введите пароль еще раз.

**ПРИМЕЧАНИЕ!**

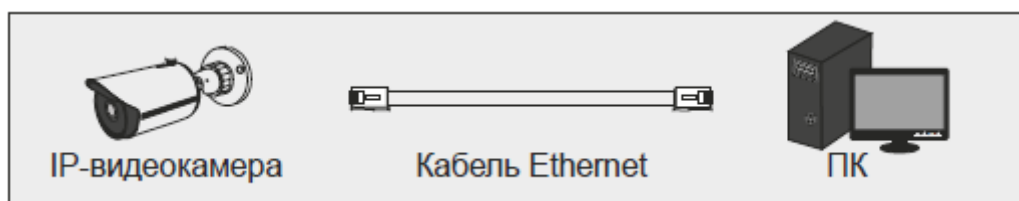
По умолчанию, используются имя пользователя **admin** и пароль **123456**.

Подключение через браузер Internet Explorer

Для первичного подключения к камере используйте следующие сетевые настройки:

- IP address [IP адрес]: **192.168.1.88**
- Subnet Mask [Маска подсети]: **255.255.255.0**
- Gateway [Шлюз]: **192.168.1.1**
- HTTP: **80**
- Data port [Порт]: **9008**

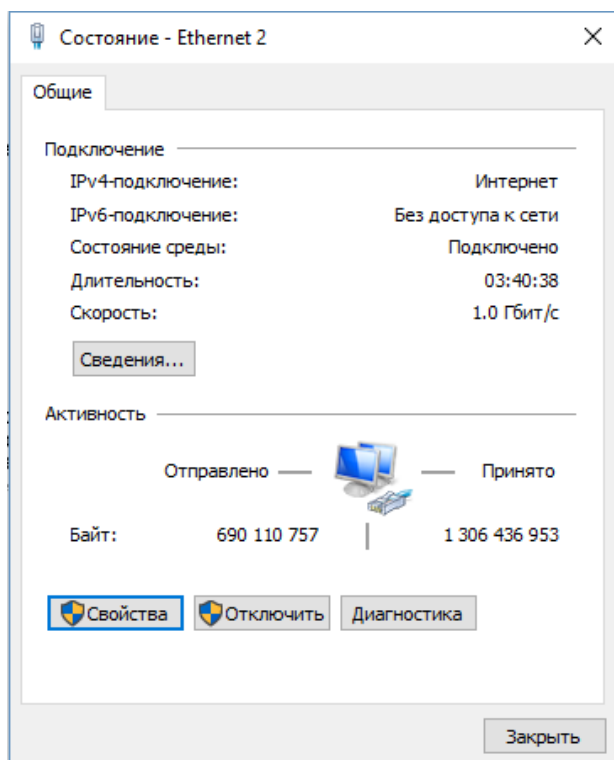
Используйте сетевой кабель для прямого подключения сетевой камеры к вашему компьютеру.



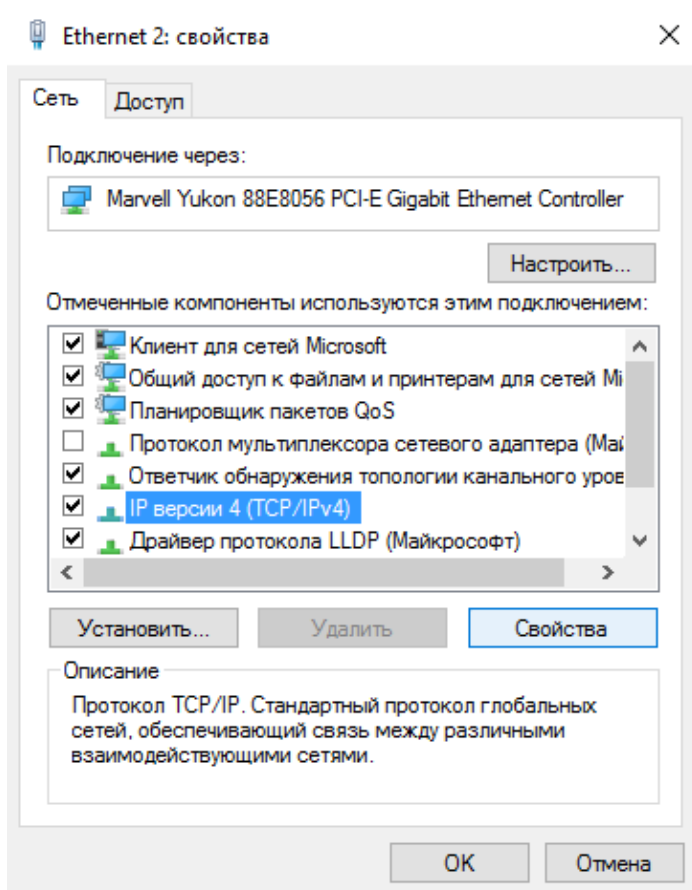
- Введите IP-адрес компьютера. Убедитесь, что компьютер находится в том же сегменте локальной сети, что и сетевая камера. В настройках компьютера откройте «Сеть и Интернет» далее «Сетевые подключения».

Инструкция по быстрому запуску сетевой видекамеры СТВ

Выберите необходимое подключение и нажмите «Просмотр состояния подключения». Появится окно:

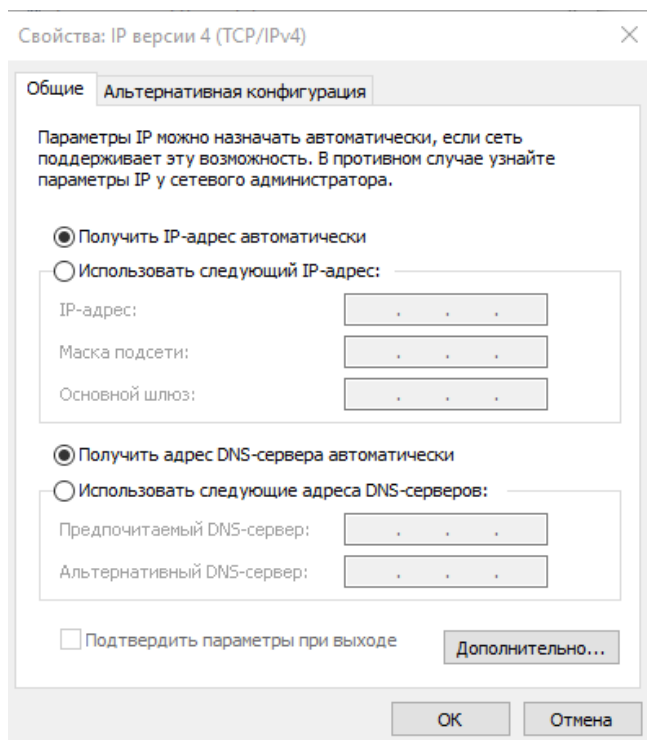


2. Нажмите кнопку «Свойства» и выберите необходимый тип протокола (например, IP версии 4 (TCP/IPv4)).



Инструкция по быстрому запуску сетевой видекамеры CTV

3. Нажмите кнопку «Свойства», чтобы настроить параметры сетевого подключения вашего компьютера. В появившемся окне «Свойства IP версии 4 (TCP/IPv4)» введите необходимые параметры.



4. Откройте окно IE и введите IP-адрес сетевой камеры. Автоматически будет установлен Active X.
5. После того, как завершится установка Active X появится диалоговое окно.
6. Для входа в систему доступа к камере введите имя пользователя и пароль.

6. Гарантия

На все IP-оборудование CTV распространяется гарантия 1 год с момента приобретения. Ознакомиться с условиями гарантийного обслуживания вы можете на сайте www.ctvcctv.ru

7. Технические характеристики

Модель	CTV-IPB2036 FLE CTV-IPB2028 FLE	CTV-IPB3036 FLE CTV-IPB3028 FLE	CTV-IPB4036 FLE
Общие характеристики			
Сенсор	1/2.8 "CMOS	1/3 "CMOS	
Разрешение	1920×1080	2048×1536	2592×1520

Инструкция по быстрому запуску сетевой видекамеры СТВ

Электронный затвор	1/25с~1/100000с		
Авто ирис	Фиксированная диафрагма		
Мин. освещенность	0.1 Лк@F1.2, АРУ вкл.	0.07 Лк@F1.2, АРУ вкл.	0.05 Лк@F1.2, АРУ вкл.
Объектив	IPB2036: 3.6мм@F1.6, угол обзора: 79° IPD2028: 2.8мм@F1.8, угол обзора: 117.8°	IPB3036: 3.6мм@F2.0, угол обзора: 70° IPB3028: 2.8мм@F1.8, угол обзора: 92.5°	IPB4036: 3.6мм@F1.6, угол обзора: 85°
Крепление объектива	M12		
День/Ночь	Встроенный ICR-фильтр		
WDR	Цифровой WDR		
Устранение шумов	3D DNR		
ИК-подсветка	До 10-20 м		
Видео			
Формат сжатия видео	H.264/MJPEG		H.265/H.264/MJPEG
Тип H.264	Baseline profile/main profile/high profile		
Битрейт	128 кбит/с ~ 6 Мбит/с		128 кбит/с ~ 8 Мбит/с
Разрешение	1080P (1920 × 1080), 720P (1280×720), D1, CIF, 480×240	3MP (2048 × 1536), 1080P, 720P, D1, CIF, 480 × 240	4MP (2592×1520), 2K (2560×1440), 3MP, 1080P, 720P, D1, CIF, 480 × 240
Основной поток	1080P/720P(1~25fps)	3MP/1080P/720P (1 ~ 25fps)	4MP/2K (1 ~ 20fps), 1080P/ 720P (1 ~ 25fps)
Настройка изображения	Насыщенность, Яркость, Цветность, Контрастность, WDR, Резкость, Устранение шумов и т.д. регулируется через клиентское ПО или веб-браузер		
Область интереса (ROI)	Поддерживается 3 зоны		
Область маскирования	Поддерживается 4 зоны		
Сеть			
Сетевой интерфейс	RJ45		
Поддерживаемые протоколы	TCP/IP, UDP, DHCP, NTP, RTSP, PPPoE, DDNS, SMTP, SNMP, FTP, UPnP, Email		
Стандарты совместимости с другими устройствами	ONVIF		
Функции			
Удаленное наблюдение	Браузер Internet Explorer, клиентское ПО		
Подключение он-лайн	Одновременное подключение до 3х пользователей, поддержка многопоточного видео.		
Тревога	Детекция движения		
Эксплуатация			
Степень защиты корпуса	IP66		
Источник питания	DC12V/PoE		
Потребляемая мощность	< 2.5 Вт. (ИК выкл.); < 6.5 Вт. (ИК вкл.)		
Рабочая среда	От -40°С до +50°С; относит. влажность не более 10%~90% (без конденсата)		
Габаритные размеры	Ø70.2мм×157мм		
Вес	370 гр		
Вариант монтажа	Настенный, потолочный		