

Руководство по подключению IP камер
Tantos к NVR Dahua

Оглавление

1. Для чего нужно данное Руководство	2
2. ОГРАНИЧЕНИЕ ОТВЕТСТВЕННОСТИ	2
3. НАСТРОЙКА IP КАМЕР.	3
4. ДЕТЕКЦИЯ ДВИЖЕНИЯ В IP РЕГИСТРАТОРАХ.	4



1. Для чего нужно данное Руководство

Внимание! Обязательно прочтите настоящее «**Руководство**» перед использованием оборудования.

Любые пункты настоящего руководства, а также разделы меню управления оборудованием могут быть изменены без предварительного уведомления.

Помните, что неправильное подключение IP камер может вывести их из строя!

2. Ограничение ответственности

Поставщик не гарантирует, что аппаратные средства будут работать должным образом во всех средах и приложениях, и не дает гарантий и представлений, подразумеваемых или выраженных, относительно качества, рабочих характеристик, или работоспособности при использовании для специфических целей. Мы приложили все усилия, чтобы сделать это «**Руководство**» наиболее точным и полным, и тем не менее, Поставщик отказывается от ответственности за любые опечатки или пропуски, которые, возможно, произошли.

Информация в любой части данного «**Руководства**» изменяется без предварительного уведомления. Мы не берем на себя никакой ответственности за любые погрешности, которые могут содержаться в этом «**Руководстве**» и не берем на себя ответственности и не даем гарантий в выпуске обновлений или сохранения неизменной, какой-либо информации в настоящем «**Руководстве**», и оставляем за собой право производить изменения в этом «**Руководстве**» и/или в изделиях, описанных в данном «**Руководстве**», в любое время без уведомления. Если Вы обнаружите информацию в этом «**Руководстве**», которая является неправильной, вводит в заблуждение, или неполной, мы с удовольствием ознакомимся с вашими комментариями и предложениями.



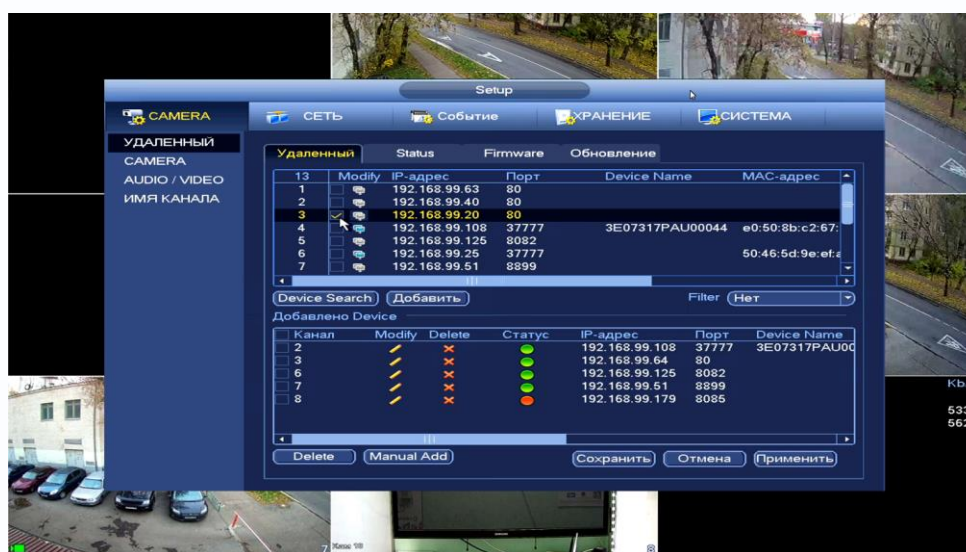
3. Настройка IP камер.

Перед подключением IP камер к NVR необходимо предварительно задать всем IP камерам различные неповторяющиеся IP адреса, находящиеся в той же подсети, что и IP адрес регистратора и не совпадающие с IP адресами других сетевых устройств.

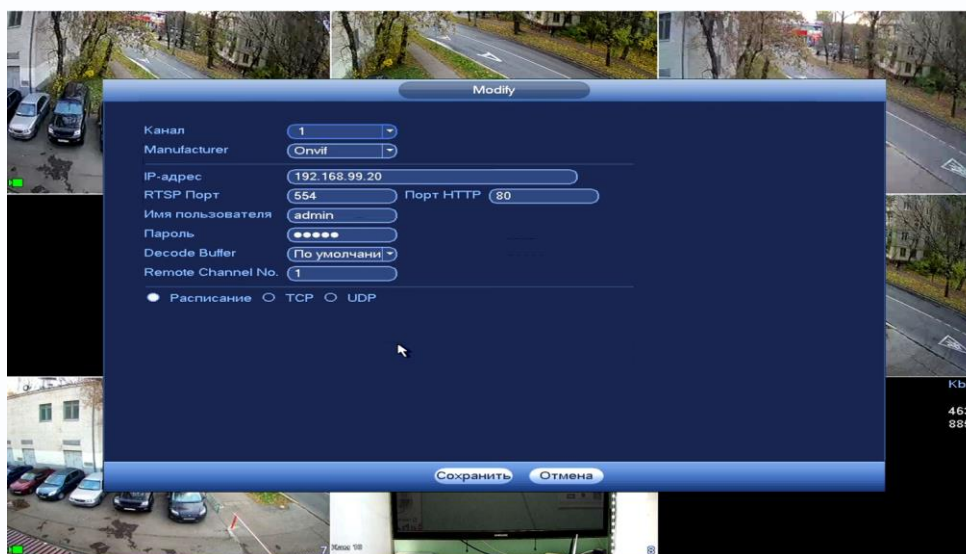
Например, если у регистратора IP адрес установлен 192.168.99.63, то камеры должны иметь IP адреса 192.168.99...192.168.99.62 или 192.168.99.64...192.168.99.254.

Для подключения к камерам через веб-интерфейс и смены IP адресов воспользуйтесь либо специальной программой [Tantos Device Manager](#) либо при подключении через Internet Explorer в соответствии с [Руководство по эксплуатации IP-видеокамер Tantos](#).

Нажмите кнопку **Добавить** для добавления камеры на выбранный канал.



Затем нажмите кнопку **Редактировать** и введите при необходимости введите пароль администратора камеры.



При успешном подключении в разделе **Статус** появится зеленая точка.

4. Детекция движения в IP регистраторах.

Во всех IP видеорегистраторах, в отличие от регистраторов для аналоговых видеокамер детекция движения производится не в регистраторе, а непосредственно в IP камере. Регистратор лишь получает от камеры сведения о произошедшем событии детекции движения и отображает его на мониторе, а также осуществляет реакцию на данное событие.

Все камеры, несмотря на поддержку стандарта ONVIF, по-разному работают с тревожными событиями.

Регистратор должен «понимать» тревожные события камеры, но из-за того, что в стандарте ONVIF работа с тревожными событиями недостаточно полно определена, в реальных условиях степень «понимания» регистратором IP камер зависит от модели камер и настройка работы с тревожными событиями, в том числе и с детекторами движения, зависит от модели камеры, версии прошивки регистратора и камеры.

На момент написания инструкции детектор движения регистраторов Dahua с камерами Tantos не работает.

