

novicam

ПРАВИЛЬНЫЙ ВЫБОР



СЕТЕВЫЕ (IP NETWORK) ВИДЕОКАМЕРЫ

ПАСПОРТ ИЗДЕЛИЯ
РУКОВОДСТВО ПОЛЬЗОВАТЕЛЯ
ГАРАНТИЙНЫЙ ТАЛОН

series

SMART

ПРЕДУПРЕЖДЕНИЕ

Пользователь системы ответственен за соблюдение всех положений действующего законодательства в отношении мониторинга и записи видео- и аудиосигнала. Novicam не несет ответственности за нарушение требований закона и иных правовых актов в процессе эксплуатации системы.

ВНИМАНИЕ

Для предотвращения риска возникновения пожара или опасности поражения электрическим током не подвергайте изделие воздействию дождя и влаги. Не вставляйте металлические предметы в отверстия для вентиляции и другие открытые участки устройства.



Устройство чувствительно к прикосновениям (статическому электричеству).



Стрелка в виде молнии в равностороннем треугольнике предупреждает пользователя о наличии электрического напряжения внутри устройства, которое может представлять для человека опасность поражения электрическим током.



Восклицательный знак в равностороннем треугольнике информирует пользователя о наличии важных инструкций по эксплуатации и техническому обслуживанию, приложенных к изделию.

МЕРЫ ПРЕДОСТОРОЖНОСТИ:

1. Прежде чем начать работу с устройством, внимательно ознакомьтесь с инструкцией по эксплуатации.
2. Не разбирайте внутренние части устройства. Это может отразиться на правильном функционировании устройства, что делает гарантию недействительной. Внутри устройства нет частей, которые подлежат замене по отдельности.
3. Все электрические контакты соединяйте в полном соответствии с бирками и инструкциями, указанными в данном руководстве. В противном случае, вы можете нанести изделию непоправимый ущерб и, тем самым, сделать гарантию недействительной.
4. Рекомендуется использовать грозозащиту и стабилизатор напряжения перед введением устройства в эксплуатацию.
5. Не эксплуатируйте устройство в условиях, если температура, показатели влажности и технические характеристики источника питания превышают установленные значения для данного прибора.

УВАЖАЕМЫЙ ПОКУПАТЕЛЬ!

Поздравляем Вас с покупкой! Мы делаем все возможное, чтобы наша продукция удовлетворяла Вашим запросам.

Перед началом эксплуатации изделия, пожалуйста, ознакомьтесь внимательно с кратким руководством пользователя и с условиями гарантийного обслуживания.

СЕТЕВЫЕ IP(NETWORK) ВИДЕОКАМЕРЫ SMART

**Модели: SMART 22 | SMART 23 | SMART 27 | SMART 28
SMART 52 | SMART 53 | SMART 58**

Описание 6

Основные особенности 7

Комплектация 7

Указания по безопасной эксплуатации 8

Установка и подключение 9

Программирование и эксплуатация 19

Спецификация SMART 22 | SMART 23 | SMART 27 | SMART 28 26

Спецификация SMART 52 | SMART 53 | SMART 58 34

Дополнительная информация 42

Гарантийный талон 43

Бонус маркет 46

ОПИСАНИЕ

Линейка Novicam видеокamер SMART включает в себя самые востребованные и функциональные модели на рынке видеонаблюдения.

В линейке представлены kamеры с классом защиты IP67. Связка мегапиксельного сенсора и высокопроизводительного процессора обеспечивает не только высокое разрешение, но и превращает kamеру в multifunctionальное устройство. Абсолютно все модели линейки SMART поддерживают функцию распознавания лиц, детекцию пешеходов и транспорта помимо привычного функционала которым обладает IP - kamера. При подключении kamер к регистратору SMART, появляется возможность создавать базу данных с огромным количеством пользователей. Которых впоследствии возможно добавить в черный список или в список доверенных лиц. Поддержка технологии PoE позволит использовать один кабель для передачи питания и данных. Простота настройки и доступ к kamере из любой точки мира предоставляется бесплатным облачным сервисом P2P, а поддержка стандарта ONVIF обеспечит связь со всеми популярными IP видеорегистраторами и программным обеспечением.

Kамеры Novicam SMART охватывают широкий спектр задач видеонаблюдения и предназначены для обзора периметра, пространств перед зданиями, местами скопления людей. Видеокamеры идеально подойдут для установки в торговых центрах, офисах, кафе, подъездах, автозаправках, магазинах, переходах.



ВНИМАНИЕ:

При поддержке всех новейших функций, необходимо установить обновленную прошивку с сайта www.novicam.ru

ОСНОВНЫЕ ОСОБЕННОСТИ

- Высокое разрешение 2.1/5 Мп
- Поддержка облачного сервиса P2P и стандарта ONVIF
- Механический ИК-фильтр
- Широкий динамический диапазон (WDR)
- Слот для карты памяти MicroSD до 128 Гб
- Аудиовход и аудиовыход
- Распознавание лиц, детекция пешеходов/транспорта
- Класс пыли-влагозащиты IP67

КОМПЛЕКТАЦИЯ

- IP видеокamera 1 шт.
- Влагозащитный разъем 1 шт.
- Форма для точного монтажа 1 шт.
- Крепежный комплект 1 шт.
- Шестигранный ключ (SMART 22 | SMART 27 | SMART 52) 1 шт.
- Шестигранный ключ (SMART 23 | SMART 28 | SMART 53 | SMART 58) 2 шт.
- Салфетка 1 шт.
- CD диск с ПО и инструкциями 1 шт.
- Краткое руководство пользователя 1 шт.



ВНИМАНИЕ:

Компания оставляет за собой право вносить любые изменения в изделие без предварительного уведомления для улучшения качества продукта.

УКАЗАНИЯ ПО БЕЗОПАСНОЙ ЭКСПЛУАТАЦИИ

1. НАПРЯЖЕНИЕ ПИТАНИЯ

- 1.1. Используйте только рекомендованное напряжение питания.
- 1.2. Перед включением оборудования убедитесь в том, что соединительные провода (разъемы) подключены с соблюдением полярности. Неверное соединение может привести к повреждению и/или неправильному функционированию оборудования.

2. УСЛОВИЯ ЭКСПЛУАТАЦИИ

- 2.1. Не располагайте камеру в местах попадания в объектив прямых солнечных лучей или других источников яркого света. В противном случае это может привести к повреждению камеры, вне зависимости от того используется она или нет.
- 2.2. Строго соблюдайте установленный для данной камеры температурный режим.
- 2.3. Не устанавливайте камеру:
 - в зонах с влажностью и уровнем загрязнения воздуха более 95%;
 - в области повышенного испарения и парообразования или усиленной вибрации.
- 2.4. Не стоит размещать камеру в непосредственной близости от источников мощных электромагнитных полей (например: радиотелефон, микроволновая печь и т.д.), так как видеосигнал может быть искажен помехами.
- 2.5. Для монтажа камеры следует оставить достаточное пространство для легкого доступа к кабелю электропитания и выходам (разъемам) для дальнейшей эксплуатации оборудования.
- 2.7. Предотвращайте механические повреждения камеры.

**ВНИМАНИЕ:**

Несоблюдение условий хранения и эксплуатации камеры могут привести к повреждению оборудования.

УСТАНОВКА И ПОДКЛЮЧЕНИЕ

SMART 22 | SMART 52

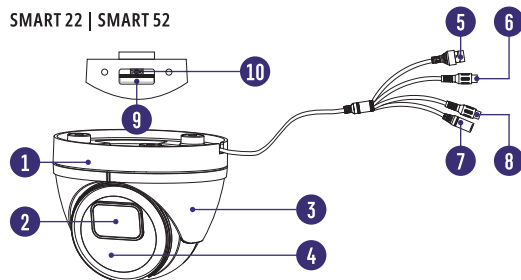


Рис. 1 Описание камеры SMART 22 | SMART 52

- 1 Основание камеры
- 2 Объектив
- 3 Фиксирующее крепление купола к основанию
- 4 ИК-подсветка
- 5 Разъем RJ45 с PoE, для подключения к сети
- 6 Аудиовход
- 7 Аудиовыход
- 8 Вход питания DC (постоянное напряжение 12 В)
- 9 Слот для карты памяти MicroSD
- 10 Кнопка сброса

УСТАНОВКА И ПОДКЛЮЧЕНИЕ

SMART 23 | SMART 53

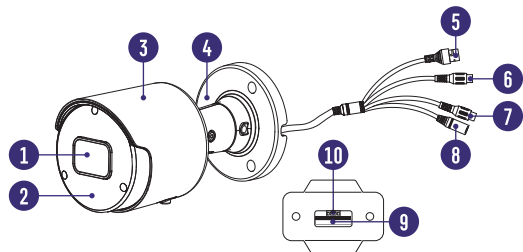


Рис. 2 Описание камеры SMART 23 | SMART 53

- 1 Объектив
- 2 ИК-подсветка
- 3 Корпус камеры
- 4 Основание камеры
- 5 Разъем RJ45 с PoE, для подключения к сети
- 6 Аудиовход
- 7 Аудиовыход
- 8 Вход питания DC (постоянное напряжение 12 В)
- 9 Слот для карты памяти MicroSD
- 10 Кнопка сброса

УСТАНОВКА И ПОДКЛЮЧЕНИЕ

SMART 27

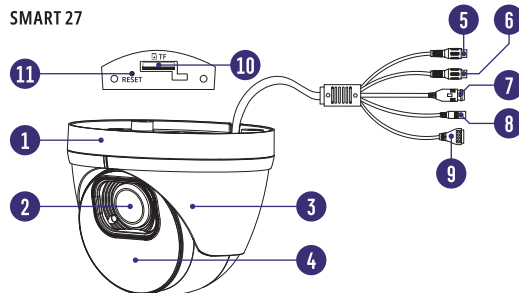


Рис. 3 Описание камеры SMART 27

- 1 Основание камеры
- 2 Объектив
- 3 Фиксирующее крепление купола к основанию
- 4 ИК-подсветка
- 5 Аудиовыход RCA
- 6 Аудиовход RCA
- 7 Разъем RJ45 с PoE, для подключения к сети
- 8 Вход питания DC (постоянное напряжение 12 В)
- 9 Кабель тревожных входов/выходов
- 10 Слот для карты памяти MicroSD
- 11 Кнопка сброса

УСТАНОВКА И ПОДКЛЮЧЕНИЕ

SMART 28 | SMART 58

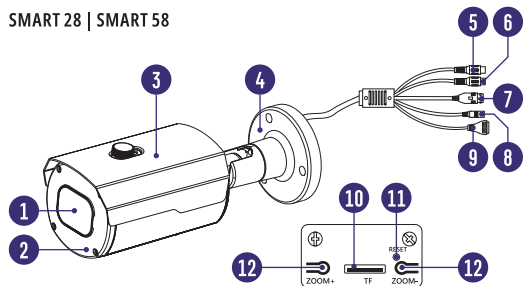


Рис. 4 Описание камеры SMART 28 | SMART 58

- 1 Основание камеры
- 2 Объектив
- 3 Фиксирующее крепление купола к основанию
- 4 ИК-подсветка
- 5 Аудиовыход RCA
- 6 Аудиовход RCA
- 7 Разъем RJ45 с PoE, для подключения к сети
- 8 Вход питания DC (постоянное напряжение 12 В)
- 9 Кабель тревожных входов/выходов
- 10 Слот для карты памяти MicroSD
- 11 Кнопка сброса
- 12 Ручное управление фокусным расстоянием камеры

УСТАНОВКА И ПОДКЛЮЧЕНИЕ

1. Осмотрите камеру перед использованием. Извлеките из упаковки и проверьте на предмет повреждений, которые могли произойти во время транспортировки. При обнаружении повреждений сообщите об этом производителю или дистрибьютеру для замены устройства.
2. В случае неисправности не осуществляйте самостоятельный ремонт устройства.
3. Выберите место для установки камеры. Убедитесь, что поверхность достаточно прочная и сможет выдержать вес камеры.

УСТАНОВКА ВЛАГОЗАЩИЩЕННОГО РАЗЪЕМА

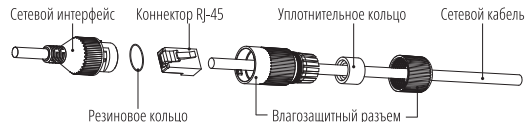


Рис. 5 Сетевой влагозащитный разъем

УСТАНОВКА И ПОДКЛЮЧЕНИЕ

УСТАНОВКА ВИДЕОКАМЕРЫ
SMART 22 | SMART 52

- Открутите фиксирующий винт на кожухе камеры. Отсоедините основание для крепления камеры на поверхность, прокрутив кожух камеры.
- Закрепите основание камеры на поверхности с помощью комплектных саморезов.
- Вставьте карту памяти MicroSD.
- Подключите LAN кабель в сетевой порт камеры, при необходимости используя влагозащищенный разъем.
- Подключите питание в DC разъем, если технология PoE не поддерживается.
- Закрепите сферу камеры при помощи кожуха.
- Отрегулируйте направление обзора камеры, после закрутив фиксирующий винт камеры.

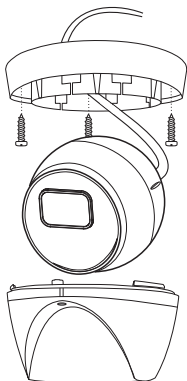


Рис. 6 Установка камеры SMART 22 | SMART 52

УСТАНОВКА И ПОДКЛЮЧЕНИЕ

УСТАНОВКА ВИДЕОКАМЕРЫ
SMART 23 | SMART 53

- Вставьте карту памяти MicroSD. Закрепите основание камеры на поверхности с помощью комплектных саморезов. Ослабьте винты на кронштейне камеры с помощью шестигранного ключа.
- Подключите LAN кабель в сетевой порт камеры, при необходимости используя влагозащищенный разъем.
- Подключите питание в DC разъем, если технология PoE не поддерживается.
- Отрегулируйте направление обзора камеры, после зафиксируйте винты.

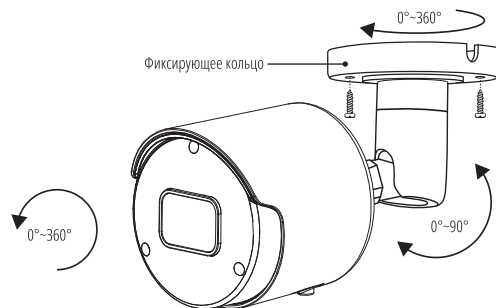


Рис. 7 Установка камеры SMART 23 | SMART 53

УСТАНОВКА И ПОДКЛЮЧЕНИЕ

УСТАНОВКА ВИДЕОКАМЕРЫ SMART 27

- Открутите фиксирующий винт на кожухе камеры. Отсоедините основание для крепления камеры на поверхность, прокрутив кожух камеры.
- Закрепите основание камеры на поверхности с помощью комплектных саморезов.
- Вставьте карту памяти MicroSD.
- Подключите LAN кабель в сетевой порт камеры, при необходимости используя влагозащищенный разъем.
- Подключите питание в DC разъем, если технология PoE не поддерживается.
- Закрепите сферу камеры при помощи кожуха.
- Отрегулируйте направление обзора камеры, после закрутив фиксирующий винт камеры.

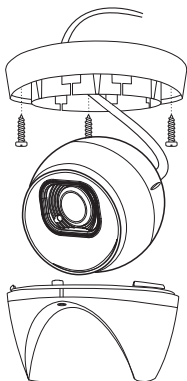


Рис. 8 Установка камеры SMART 27

УСТАНОВКА И ПОДКЛЮЧЕНИЕ

УСТАНОВКА ВИДЕОКАМЕРЫ SMART 28 | SMART 58

- Вставьте карту памяти MicroSD. Закрепите основание камеры на поверхности с помощью комплектных саморезов. Ослабьте винты на кронштейне камеры с помощью шестигранного ключа.
- Подключите LAN кабель в сетевой порт камеры, при необходимости используя влагозащищенный разъем.
- Подключите питание в DC разъем, если технология PoE не поддерживается.
- Отрегулируйте направление обзора камеры, после зафиксируйте винты.

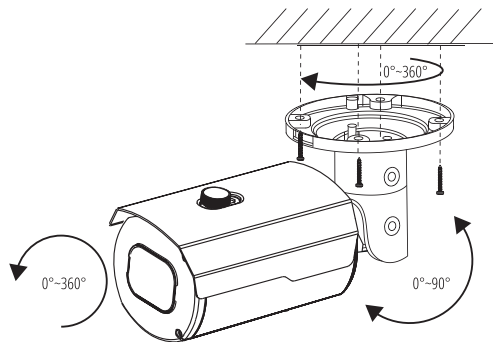


Рис. 9 Установка камеры SMART 28 | SMART 58

УСТАНОВКА И ПОДКЛЮЧЕНИЕ

СХЕМЫ ПОДКЛЮЧЕНИЯ

Схема 1

Подключение одной камеры напрямую к компьютеру, используя LAN разъем.



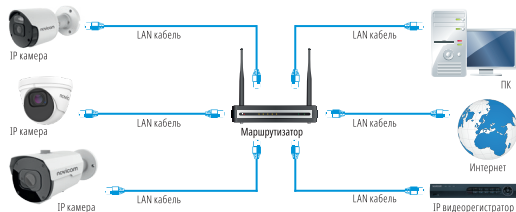
Схема 2

Подключение нескольких камер к компьютеру, с использованием свитча/маршрутизатора.



Схема 3

Подключение нескольких камер к видеорегистратору, компьютеру и сети Интернет.



ПРОГРАММИРОВАНИЕ И ЭКСПЛУАТАЦИЯ

ПРЕДВАРИТЕЛЬНАЯ НАСТРОЙКА

НАСТРОЙКИ ПО УМОЛЧАНИЮ

- IP адрес: 192.168.0.88 или DHCP
- Логин: admin

АКТИВАЦИЯ ВИДЕОКАМЕРЫ ЧЕРЕЗ WEB-ИНТЕРФЕЙС

При первом включении камеры необходимо задать пароль, для учетной записи админ (по умолчанию он отсутствует).

Шаг 1

Загрузите приложение **SMART Search** (находится на CD диске или доступно для скачивания с сайта www.novicam.ru).

Шаг 2

На компьютере, подключенном в сеть, откройте приложение. Нажмите на IP-адрес устройства.

Откроется браузер Internet Explorer, установите плагин, закрыв браузер.

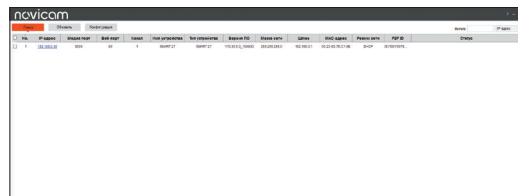


Рис. 10 Поиск устройства

ПРОГРАММИРОВАНИЕ И ЭКСПЛУАТАЦИЯ

Шаг 3

Создайте пароль для IP-камеры. Логин по умолчанию – admin.

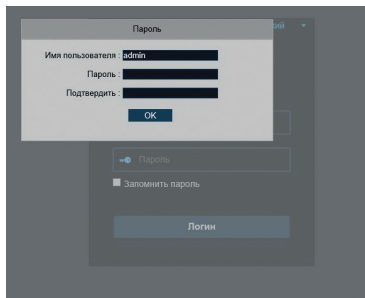


Рис. 11 Создание пароля

ПРОГРАММИРОВАНИЕ И ЭКСПЛУАТАЦИЯ

ДОСТУП ЧЕРЕЗ ОБЛАЧНЫЙ СЕРВИС IPEYE

Шаг 1

В веб-интерфейсе камеры убедитесь что активирована функция IPEYE, Удаленная настройка – Сеть – Сеть – IPEYE.

Шаг 2

Для добавления видеокamеры в облачный сервис IPEYE, откройте Интернет браузер. В URL строку браузера введите [http://\[IP адрес регистратора\]:8282](http://[IP адрес регистратора]:8282)

Шаг 3

Перейдите по данному адресу на страницу добавления камеры в облачный сервис и заполните требуемые данные.

Шаг 4

После успешного добавления перейдите на сайт IPEYE и авторизуйтесь под своим аккаунтом. Камера будет доступна для работы. Также можно использовать мобильное приложение IPEYE.

ПРОГРАММИРОВАНИЕ И ЭКСПЛУАТАЦИЯ

ДОСТУП ЧЕРЕЗ СЕРВИС P2P Novicam SMART

Шаг 1

Подключите интернет кабель в LAN разъем видеокамеры. Включите питание, для загрузки требуется около одной минуты. В веб-интерфейсе камеры убедитесь что активирована функция P2P Удаленная настройка – Сеть – Сеть – P2P.

Шаг 2

Для удаленного подключения с мобильного телефона или планшета, установите и откройте программу **Novicam SMART**.



Рис. 12 Запуск приложения Novicam SMART

Шаг 3

В приложении **Novicam SMART** откройте пункт **Список устройств** и нажмите в верхнем правом углу кнопку для добавления устройства. Считайте QR-код на корпусе камеры, или в веб-интерфейс в разделе **Удаленная настройка – Система – Информация**. Возможно также использовать **Ручной ввод**, добавив устройство по P2P ID.

ПРОГРАММИРОВАНИЕ И ЭКСПЛУАТАЦИЯ



Рис. 13 Добавление по QR-коду

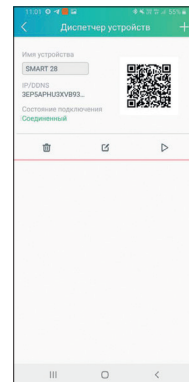


Рис. 14 Просмотр RealTime

Шаг 4

Для просмотра в реальном времени нажмите кнопку воспроизведения.

ПРОГРАММИРОВАНИЕ И ЭКСПЛУАТАЦИЯ

АКТИВАЦИЯ ФУНКЦИИ РАСПОЗНАВАНИЯ ЛИЦ

В веб-интерфейсе камеры перейдите в раздел **Аналитика – Пересечение – Распознавание лиц (FD)**. Активируйте функцию.

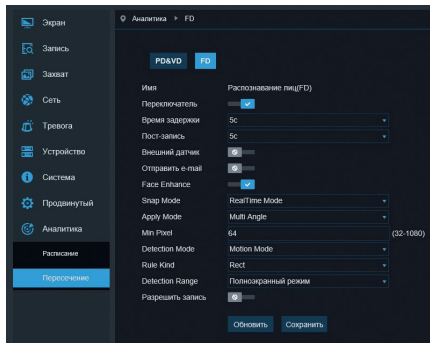


Рис. 15 Активация функции распознавания лиц

– **Время задержки** – время срабатывания тревоги после случившегося события в данном случае попадание лиц в кадр (распознавание). Возможно установить период работы на 5, 10, 20, 30 секунд.

– **Постзапись** – установка времени записи, после того как камера зарегистрировала событие.

– **Внешний датчик** – при активации камера будет отправлять сигнал на тревожные выходы видеорегистратора SMART.

– **Отправить E-mail** – отправление сообщения при распознавания лица в кадре.

– **Face Enhance** – включении данной функции обеспечит лучший алгоритм распознавания лиц.



ВНИМАНИЕ:

Для полноценного функционала используйте камеру совместно с видеорегистратором серии SMART.

ПРОГРАММИРОВАНИЕ И ЭКСПЛУАТАЦИЯ

– **Snap Mode** – выберите режим необходимый для создания изображения необходимых для распознавания:

1.1. **RealTime Mode** – работает в реальном времени и не обладает избирательностью к качеству изображения, без подбора кадра для сохранения лица в базу. Подходит для динамичных / проходных сценариев.

1.2. **Optimal Mode** – режим отличающийся избирательностью к качеству изображения для сохранения лиц в базу.

1.3. **Interval Mode** – пользовательский режим, позволит самостоятельно создать конфигурацию создания изображения для сохранения лиц в базу.

1.3.1. **Snap Num** – установите количество создаваемых изображений за интервал пока лицо в кадре. Возможно установить значения: 1, 2, 3 и т.д. (Неограниченное количество).

1.3.2. **Snap Frequency** – ограничение создания изображения за установленное значение времени измеряемое в секундах.

1.3.3. **Min Pixel** – минимальный размер детектируемого лица в кадре.

Внимание! Не рекомендуется ставить данное значение меньше чем 64×64 пикселя.

– **Apply Mode** – выставите необходимый угол с которого бы осуществлялось распознавание лиц относительно объектива камеры.

2.1. **Frontal View** – распознавание лиц будет осуществляться только фронтально относительно камеры с определенными допусками.

2.2. **Multi Angle** – распознавание лиц будет осуществляться по трем осям координат.

– **Min Pixel** – минимальный размер детектируемого лица в кадре, относительно разрешения камеры.

Внимание! Не рекомендуется ставить данное значение меньше чем 64×64 пикселя.

– **Detection Mode** – параметр определяющий необходимость распознавания движущегося или статичного объекта.

– **Rule Kind** – установите правило для распознавания лиц.

3.1. **Правило Rect** – при установке данного правила распознавания лиц будет осуществляться в области назначенной зоны.

3.2. **Правило Line** – пересекая линию активируется распознавание лиц.

– **Detection Range** – выберите зону в кадре, где необходимо распознавание.

СПЕЦИФИКАЦИЯ

| | |
|-------------------------------------|--|
| МОДЕЛЬ | SMART 22 (v.1289) |
| ИСПОЛНЕНИЕ | |
| Тип камеры | Уличная всепогодная |
| Исполнение корпуса | Купольная антивандальная |
| ЭЛЕКТРОНИКА | |
| Матрица | 1/2.8" 2.1 Mn Progressive Scan CMOS IMX307 |
| Максимальное разрешение | 1080p |
| TV система / Опер. система | Интегрированная OS Linux |
| Формат сжатия видео /аудио | H.265+, H.265, H.264+, H.264 / G.711A, G.711U, ADPCM, G.726 (16-40 Кбит/с) |
| Графический интерфейс | WEB-интерфейс |
| Ограничение доступа | Администратор + Пользователь (установка прав доступа, ручная блокировка) |
| Чувствительность | 0.01 люкс (цвет), 0 люкс (ИК вкл.) |
| ИК-фильтр | Механический |
| Электронный затвор | Авто / Ручной (1/5 ~ 1/20000 с) |
| Соотношение сигнал/шум | >50 дБ |
| СИСТЕМНЫЕ ВОЗМОЖНОСТИ | |
| Настройка изображения | Яркость, Контрастность, Насыщенность, Четкость, Баланс белого, Поворот изображения (коридор) |
| Настройка канала | Настройки детектора движения, Цвет изображения, Имя, Текст (4 зоны), Настройка скрытой области (4 зоны), Дата, Время |
| Настройка экспозиции | Авто / Вручную |
| Баланс белого | Авто / Вручную / В помещении |
| Контроль усиления (AGC) | Авто |
| Компенсация задней засветки (BLC) | BLC |
| Широкий динамический диапазон (WDR) | WDR 120 дБ |
| Подавление мерцания | 50/60 Гц |
| Технология шумоподавления | 3D-DNR |
| Антитуман | Есть |
| Настройка скрытой области | 4 зоны |

СПЕЦИФИКАЦИЯ

| SMART 23 (v.1290) | SMART 27 (v.1323) | SMART 28 (v.1324) |
|--|--------------------------|-------------------|
| Уличная всепогодная | | |
| Пуля | Купольная антивандальная | Пуля |
| 1/2.8" 2.1 Mn Progressive Scan CMOS IMX307 | | |
| 1080p | | |
| Интегрированная OS Linux | | |
| H.265+, H.265, H.264+, H.264 / G.711A, G.711U, ADPCM, G.726 (16-40 Кбит/с) | | |
| WEB-интерфейс | | |
| Администратор + Пользователь (установка прав доступа, ручная блокировка) | | |
| 0.01 люкс (цвет), 0 люкс (ИК вкл.) | | |
| Механический | | |
| Авто / Ручной (1/5 ~ 1/20000 с) | | |
| >50 дБ | | |
| Яркость, Контрастность, Насыщенность, Четкость, Баланс белого, Поворот изображения (коридор) | | |
| Настройки детектора движения, Цвет изображения, Имя, Текст (4 зоны), Настройка скрытой области (4 зоны), Дата, Время | | |
| Авто / Вручную | | |
| Авто / Вручную / В помещении | | |
| Авто | | |
| BLC | | |
| WDR 120 Гб | | |
| 50/60 Гц | | |
| 3D-DNR | | |
| Есть | | |
| 4 зоны | | |

СПЕЦИФИКАЦИЯ

| | |
|--------|-------------------|
| МОДЕЛЬ | SMART 22 (v.1289) |
|--------|-------------------|

СИСТЕМНЫЕ ВОЗМОЖНОСТИ

| | |
|--|-------------------------------------|
| Детекция движения | Есть |
| Зеркальное отображение | Есть |
| Режим день / ночь | Авто / ЧБ / Цветной / По расписанию |
| ROI (Область интереса) | Есть |
| AVRC (Автомпенсация поврежденных пикселей) | Есть |

ЗАПИСЬ

| | |
|--------|--|
| Запись | 1080p (1920×1080) 25/30 к/с, 960p (1280×960) 25/30 к/с, 720p (1280×720) 25/30 к/с, VGA (640×480) 25/30 к/с, QVGA (320×240) 25/30 к/с |
|--------|--|

| | |
|-----------------|--|
| Воспроизведение | 1080p (1920×1080) 25/30 к/с, 960p (1280×960) 25/30 к/с, 720p (1280×720) 25/30 к/с, VGA (640×480) 25/30 к/с, QVGA (320×240) 25/30 к/с |
|-----------------|--|

| | |
|---------------|---|
| Режимы записи | Ручной По расписанию По тревоге / По движению (Предзапись 4 с, Постзапись 0 с – 30 с) |
|---------------|---|

| | |
|--------------|---|
| Объем записи | 8 Мбит – 91 Гб/сутки; 6 Мбит – 69 Гб/сутки; 4 Мбит – 46 Гб/сутки; 2 Мбит – 23 Гб/сутки; 1 Мбит – 12 Гб/сутки; 128 Кбит – 2 Гб/сутки; 32 Кбит – 1 Гб/сутки <i>(указан максимум, фактический зависит от скорости и качества записи)</i> |
|--------------|---|

| | |
|-------|---|
| Поиск | По дате/времени. По событию По детекции диц / пешеходов / транспорта |
|-------|---|

| | |
|------------------------|--|
| Режимы воспроизведения | Вперед нормальное / по кадровое / замедленное (×½, ×¼, ×⅓) / ускоренное (×2, ×4, ×8) |
|------------------------|--|

ОПТИКА

| | |
|----------|-----------------------------|
| Объектив | 2 Мп 2.8 мм с ИК-коррекцией |
|----------|-----------------------------|

| | |
|--------------------------|------|
| Угол обзора по диагонали | 128° |
|--------------------------|------|

| | |
|----------------------------|------|
| Угол обзора по горизонтали | 107° |
|----------------------------|------|

| | |
|--------------------------|-----|
| Угол обзора по вертикали | 57° |
|--------------------------|-----|

СПЕЦИФИКАЦИЯ

| | | |
|-------------------|-------------------|-------------------|
| SMART 23 (v.1290) | SMART 27 (v.1323) | SMART 28 (v.1324) |
|-------------------|-------------------|-------------------|

| | | |
|------|--|--|
| Есть | | |
|------|--|--|

| | | |
|------|--|--|
| Есть | | |
|------|--|--|

| | | |
|-------------------------------------|--|--|
| Авто / ЧБ / Цветной / По расписанию | | |
|-------------------------------------|--|--|

| | | |
|------|--|--|
| Есть | | |
|------|--|--|

| | | |
|------|--|--|
| Есть | | |
|------|--|--|

| | | |
|--|--|--|
| 1080p (1920×1080) 25/30 к/с, 960p (1280×960) 25/30 к/с, 720p (1280×720) 25/30 к/с, VGA (640×480) 25/30 к/с, QVGA (320×240) 25/30 к/с | | |
|--|--|--|

| | | |
|--|--|--|
| 1080p (1920×1080) 25/30 к/с, 960p (1280×960) 25/30 к/с, 720p (1280×720) 25/30 к/с, VGA (640×480) 25/30 к/с, QVGA (320×240) 25/30 к/с | | |
|--|--|--|

| | | |
|---|--|--|
| Ручной По расписанию По тревоге / По движению (Предзапись 4 с, Постзапись 0 с – 30 с) | | |
|---|--|--|

| | | |
|---|--|--|
| 8 Мбит – 91 Гб/сутки; 6 Мбит – 69 Гб/сутки; 4 Мбит – 46 Гб/сутки; 2 Мбит – 23 Гб/сутки; 1 Мбит – 12 Гб/сутки; 128 Кбит – 2 Гб/сутки; 32 Кбит – 1 Гб/сутки <i>(указан максимум, фактический зависит от скорости и качества записи)</i> | | |
|---|--|--|

| | | |
|---|--|--|
| По дате/времени. По событию По детекции диц / пешеходов / транспорта | | |
|---|--|--|

| | | |
|--|--|--|
| Вперед нормальное / по кадровое / замедленное (×½, ×¼, ×⅓) / ускоренное (×2, ×4, ×8) | | |
|--|--|--|

| | |
|-----------------------------|--|
| 2 Мп 3.6 мм с ИК-коррекцией | 2 Мп, моторизированный 2.7–13.5 мм с ИК-коррекцией |
|-----------------------------|--|

| | |
|-----|----------|
| 82° | 134°–37° |
|-----|----------|

| | |
|-----|----------|
| 64° | 111°–33° |
|-----|----------|

| | |
|-----|---------|
| 46° | 57°–18° |
|-----|---------|

СПЕЦИФИКАЦИЯ

| | |
|-------------------------------|---|
| МОДЕЛЬ | SMART 22 (v.1289) |
| ОПТИКА | |
| Фокусировка | |
| Зум Оптический/Цифровой | - / Есть |
| Автодиафрагма | |
| Тип крепления | Встроенное (M12) |
| ИК-ПОДСВЕТКА | |
| Дальность и угол ИК-подсветки | 30 м, 35° основной / до 120° рассеянный |
| Длина волны ИК-света | 850 нм |
| Продолжительность работы ИК | 20000 часов |
| ИНТЕРФЕЙСЫ | |
| Цифровой выход | Основной поток: 1080p (1920×1080) 25/30 к/с 960p (1280×960) 25/30 к/с 720p (1280×720) 25/30 к/с Дополнительный поток: 720p (1280×720) 25/30 к/с VGA (640×480) 25/30 к/с QVGA (320×240) 25/30 к/с Третий поток: VGA (640×480) 25/30 к/с QVGA (320×240) 25/30 к/с |
| Аудиовход | 1 × RCA |
| Аудиовыход | 1 × RCA |
| Карта памяти | Слот MicroSD (до 128 Гб) |
| Тревожный вход / выход | |
| СЕТЬ | |
| Облачный сервис | Cloud P2P: Novicam Smart PC (Windows 10/8/7) Novicam Smart (Android/iPhone/iPad) IPEYE: Internet Explorer, Mozilla Firefox, Google Chrome (ipeye.ru) IP EYE (Android/iPhone) |

СПЕЦИФИКАЦИЯ

| SMART 23 (v.1290) | SMART 27 (v.1323) | SMART 28 (v.1324) |
|---|---|-------------------|
| | Автофокус / Полуавтоматический / Ручной | |
| - / Есть | 4,3× / Есть | |
| | Встроенная | |
| Встроенное (M12) | Встроенное (M14) | |
| 30 м, 35° основной / до 120° рассеянный | 40 м, 35° основной / до 120° рассеянный | |
| 850 нм | | |
| 20000 часов | | |
| Основной поток: 1080p (1920×1080) 25/30 к/с 960p (1280×960) 25/30 к/с 720p (1280×720) 25/30 к/с | | |
| Дополнительный поток: 720p (1280×720) 25/30 к/с VGA (640×480) 25/30 к/с QVGA (320×240) 25/30 к/с | | |
| Третий поток: VGA (640×480) 25/30 к/с QVGA (320×240) 25/30 к/с | | |
| 1 × RCA | | |
| 1 × RCA | | |
| Слот MicroSD (до 128 Гб) | | |
| | 1/1 | |
| Cloud P2P: Novicam Smart PC (Windows 10/8/7) Novicam Smart (Android/iPhone/iPad) IPEYE: Internet Explorer, Mozilla Firefox, Google Chrome (ipeye.ru) IP EYE (Android/iPhone) | | |

СПЕЦИФИКАЦИЯ

| | |
|----------------------------------|--|
| МОДЕЛЬ | SMART 22 (v.1289) |
| ТРЕВОГА | |
| УСА (Интеллектуальная аналитика) | Есть |
| Тип интеллектуальной аналитики | Распознавание лиц (<i>совместно с NVR</i>) Распознавание пешехода и транспорта Детекция аудио исключений |
| Условия срабатывания | Детекция движения / Тампер / Неверный логин или пароль / Оповещение / Детекция лиц / Детекция пешеходов |
| Действие | Уведомление центру наблюдения / Уведомление по E-mail (картинка) / Загрузка на FTP / Запись |
| ФИЗИЧЕСКИЕ ПАРАМЕТРЫ | |
| Класс защиты | Пыле-влаго защита IP67 |
| Дальность передачи видео | до 100 м (<i>без использования дополнительного оборудования</i>) |
| Размеры | Ø100×82.2 мм (Ø×д) |
| Рабочая температура | -45°С ... +60°С |
| Энергопотребление | DC 12 В±10% 0.5 А (ИК вкл.), 6 Вт (2 класс PoE) PoE IEEE 802.3af |

СПЕЦИФИКАЦИЯ

| SMART 23 (v.1290) | SMART 27 (v.1323) | SMART 28 (v.1324) |
|----------------------------------|-------------------|-------------------|
| ТРЕВОГА | | |
| УСА (Интеллектуальная аналитика) | | |
| Тип интеллектуальной аналитики | | |
| Условия срабатывания | | |
| Действие | | |
| ФИЗИЧЕСКИЕ ПАРАМЕТРЫ | | |
| Класс защиты | | |
| Дальность передачи видео | | |
| Размеры | | |
| Рабочая температура | | |
| Энергопотребление | | |

СПЕЦИФИКАЦИЯ

| МОДЕЛЬ | SMART 52 (v.1293) |
|-------------------------------------|--|
| ИСПОЛНЕНИЕ | |
| Тип камеры | Уличная всепогодная |
| Исполнение корпуса | Купольная антивандальная |
| ЭЛЕКТРОНИКА | |
| Матрица | 1/2.8" 5 Mn Progressive Scan CMOS IMX335 |
| Процессор | Hi3516Dv300 |
| Максимальное разрешение | 5 Мп |
| TV система / Опер. система | Интегрированная OS Linux |
| Формат сжатия видео /аудио | H.265+ ,H.265, H.264+, H.264 / G.711A, G.711U, ADPCM, G.726 (16-40 Кбит/с) |
| Графический интерфейс | WEB-интерфейс |
| Ограничение доступа | Администратор + Пользователь (установка прав доступа, ручная блокировка) |
| Чувствительность | 0.01 люкс (цвет), 0 люкс (ИК вкл.) |
| ИК-фильтр | Механический |
| Электронный затвор | Авто / Ручной (1/5 – 1/20000 с) |
| Соотношение сигнал/шум | >50 дБ |
| СИСТЕМНЫЕ ВОЗМОЖНОСТИ | |
| Настройка изображения | Яркость, Контрастность, Насыщенность, Четкость, Баланс белого, Поворот изображения (коридор) |
| Настройка канала | Настройки детектора движения, Цвет изображения, Имя, Текст (4 зоны), Настройка скрытой области (4 зоны), Дата, Время |
| Настройка экспозиции | Авто / Вручную |
| Баланс белого | Авто / Вручную / В помещении |
| Контроль усиления (AGC) | Авто |
| Компенсация задней засветки (BLC) | BLC |
| Широкий динамический диапазон (WDR) | WDR 120 дБ |
| Подавление мерцания | 50/60 Гц |
| Технология шумоподавления | 3D-DNR |
| Антитуман | Есть |

СПЕЦИФИКАЦИЯ

| SMART 53 (v.1294) | SMART 58 (v.1325) |
|--|-------------------|
| ИСПОЛНЕНИЕ | |
| Уличная всепогодная | |
| Пуля | |
| ЭЛЕКТРОНИКА | |
| 1/2.8" 5 Mn Progressive Scan CMOS IMX335 | |
| Hi3516Dv300 | |
| 5 Мп | |
| Интегрированная OS Linux | |
| H.265+ ,H.265, H.264+, H.264 / G.711A, G.711U, ADPCM, G.726 (16-40 Кбит/с) | |
| WEB-интерфейс | |
| Администратор + Пользователь (установка прав доступа, ручная блокировка) | |
| 0.01 люкс (цвет), 0 люкс (ИК вкл.) | |
| Механический | |
| Авто / Ручной (1/5 – 1/20000 с) | |
| >50 дБ | |
| СИСТЕМНЫЕ ВОЗМОЖНОСТИ | |
| Яркость, Контрастность, Насыщенность, Четкость, Баланс белого, Поворот изображения (коридор) | |
| Настройки детектора движения, Цвет изображения, Имя, Текст (4 зоны), Настройка скрытой области (4 зоны), Дата, Время | |
| Авто / Вручную | |
| Авто / Вручную / В помещении | |
| Авто | |
| BLC | |
| WDR 120 Гб | |
| 50/60 Гц | |
| 3D-DNR | |
| Есть | |

СПЕЦИФИКАЦИЯ

| | |
|--------|-------------------|
| МОДЕЛЬ | SMART 52 (v.1293) |
|--------|-------------------|

СИСТЕМНЫЕ ВОЗМОЖНОСТИ

| | |
|--|-------------------------------------|
| Настройка скрытой области | 4 зоны |
| Детекция движения | Есть |
| Зеркальное отображение | Есть |
| Режим день/ночь | Авто / ЧБ / Цветной / По расписанию |
| ROI (Область интереса) | Есть |
| AVPR (Автокомпенсация поврежденных пикселей) | Есть |

ЗАПИСЬ

| | |
|------------------------|---|
| Запись | 5 Мп (2592×1944), 4 Мп (2560×1440) 20 к/с, 3 Мп (2304×1296) 25/30 к/с, 1080p (1920×1080) 25/30 к/с, 720p (1280×720) 25/30 к/с |
| Воспроизведение | 5 Мп (2592×1944), 4 Мп (2560×1440) 20 к/с, 3 Мп (2304×1296) 25/30 к/с, 1080p (1920×1080) 25/30 к/с, 720p (1280×720) 25/30 к/с |
| Режимы записи | Ручной По расписанию По тревоге / По движению (Предзапись 4 с, Постзапись 0 с – 30 с) |
| Объем записи | 8 Мбит – 91 Гб/сутки; 6 Мбит – 69 Гб/сутки; 4 Мбит – 46 Гб/сутки; 2 Мбит – 23 Гб/сутки; 1 Мбит – 12 Гб/сутки; 128 Кбит – 2 Гб/сутки; 32 Кбит – 1 Гб/сутки <i>(указан максимум, фактический зависит от скорости и качества записи)</i> |
| Поиск | По дате/времени. По событию По детекции лиц / пешеходов / транспорта |
| Режимы воспроизведения | Вперед нормальное / покадровое / замедленное (×½, ×¼, ×⅓) / ускоренное (×2, ×4, ×8) |

ОПТИКА

| | |
|----------------------------|-----------------------------|
| Объектив | 5 Мп 2.8 мм с ИК-коррекцией |
| Угол обзора по диагонали | 130° |
| Угол обзора по горизонтали | 98° |

СПЕЦИФИКАЦИЯ

| | |
|-------------------|-------------------|
| SMART 53 (v.1294) | SMART 58 (v.1325) |
|-------------------|-------------------|

| | |
|-------------------------------------|--|
| 4 зоны | |
| Есть | |
| Есть | |
| Авто / ЧБ / Цветной / По расписанию | |
| Есть | |
| Есть | |

| | |
|---|--|
| 5 Мп (2592×1944), 4 Мп (2560×1440) 20 к/с, 3 Мп (2304×1296) 25/30 к/с, 1080p (1920×1080) 25/30 к/с, 720p (1280×720) 25/30 к/с | |
| 5 Мп (2592×1944), 4 Мп (2560×1440) 20 к/с, 3 Мп (2304×1296) 25/30 к/с, 1080p (1920×1080) 25/30 к/с, 720p (1280×720) 25/30 к/с | |
| Ручной По расписанию По тревоге / По движению (Предзапись 4 с, Постзапись 0 с – 30 с) | |
| 8 Мбит – 91 Гб/сутки; 6 Мбит – 69 Гб/сутки; 4 Мбит – 46 Гб/сутки; 2 Мбит – 23 Гб/сутки; 1 Мбит – 12 Гб/сутки; 128 Кбит – 2 Гб/сутки; 32 Кбит – 1 Гб/сутки <i>(указан максимум, фактический зависит от скорости и качества записи)</i> | |
| По дате/времени. По событию По детекции лиц / пешеходов / транспорта | |
| Вперед нормальное / покадровое / замедленное (×½, ×¼, ×⅓) / ускоренное (×2, ×4, ×8) | |

| | |
|-----------------------------|--|
| 5 Мп 3.6 мм с ИК-коррекцией | 2 Мп, моторизированный 2.7–13.5 мм с ИК-коррекцией |
| 82° | 134°~37° |
| 64° | 111°~33° |

СПЕЦИФИКАЦИЯ

| | |
|--------|-------------------|
| МОДЕЛЬ | SMART 52 (v.1293) |
|--------|-------------------|

ОПТИКА

| | |
|--------------------------|------------------|
| Угол обзора по вертикали | 72° |
| Фокусировка | |
| Зум Оптический/Цифровой | - / Есть |
| Автодиафрагма | |
| Тип крепления | Встроенное (M12) |

ИК-ПОДСВЕТКА

| | |
|-------------------------------|---|
| Дальность и угол ИК-подсветки | 30 м, 35° основной / до 120° рассеянный |
| Длина волны ИК-света | 850 нм |
| Продолжительность работы ИК | 20000 часов |

ИНТЕРФЕЙСЫ

| | |
|------------------------|---|
| Цифровой выход | <p>Основной поток: 5 Мп (2592×1944) 20 к/с 4 Мп (2560×1440) 20 к/с 3 Мп (2304×1296) 25/30 к/с 1080р (1920×1080) 25/30 к/с 720р (1280×720) 25/30 к/с</p> <p>Дополнительный поток: 720р (1280×720) 25/30 к/с VGA (640×480) 25/30 к/с QVGA (320×240) 25/30 к/с</p> <p>Третий поток: VGA (640×480) QVGA (320×240)</p> |
| Аудиовход | 1 × RCA |
| Аудиовыход | 1 × RCA |
| Карта памяти | Слот microSD (до 128 Гб) |
| Тревожный вход / выход | |

СПЕЦИФИКАЦИЯ

| | |
|-------------------|-------------------|
| SMART 53 (v.1294) | SMART 58 (v.1325) |
|-------------------|-------------------|

| | |
|------------------|---|
| 46° | 57°-18° |
| | Автофокус / Полуавтоматический / Ручной |
| - / Есть | 4.3× / Есть |
| | Встроенная |
| Встроенное (M12) | Встроенное (M14) |

| | |
|---|---|
| 30 м, 35° основной / до 120° рассеянный | 40 м, 35° основной / до 120° рассеянный |
| 850 нм | |
| 20000 часов | |

| | | |
|---|---|--|
| Основной поток: 5 Мп (2592×1944) 20 к/с 4 Мп (2560×1440) 20 к/с 3 Мп (2304×1296) 25/30 к/с 1080р (1920×1080) 25/30 к/с 720р (1280×720) 25/30 к/с | Дополнительный поток: 720р (1280×720) 25/30 к/с VGA (640×480) 25/30 к/с QVGA (320×240) 25/30 к/с | Третий поток: VGA (640×480) QVGA (320×240) |
| 1 × RCA | | |
| 1 × RCA | | |
| Слот microSD (до 128 Гб) | | |
| | | 1/1 |

СПЕЦИФИКАЦИЯ

| | |
|----------------------------------|---|
| МОДЕЛЬ | SMART 52 (v.1293) |
| СЕТЬ | |
| Облачный сервис | Cloud P2P: Novicam Smart PC (Windows 10/8/7) Novicam Smart (Android/iPhone/iPad) IPEYE: Internet Explorer, Mozilla Firefox, Google Chrome (ipeye.ru) IP EYE (Android/iPhone) |
| ТРЕВОГА | |
| VCA (Интеллектуальная аналитика) | Есть |
| Тип интеллектуальной аналитики | Распознавание лиц (<i>совместно с NVR</i>) Распознавание пешехода и транспорта Детекция аудио исключений |
| Условия срабатывания | Детекция движения / Тампер / Неверный логин или пароль / Оповещение / Детекция лиц / Детекция пешеходов |
| Действие | Уведомление центру наблюдения / Уведомление по E-mail (картинка) / Загрузка на FTP / Запись |
| ФИЗИЧЕСКИЕ ПАРАМЕТРЫ | |
| Класс защиты | Пыле-влага защита IP67 |
| Дальность передачи видео | до 100 м (<i>без использования дополнительного оборудования</i>) |
| Размеры | Ø 100×82 мм (Ø×в) |
| Рабочая температура | -45°С ... +60°С |
| Энергопотребление | DC 12 В±10% 0.5 А (ИК вкл.), 6 Вт (2 класс PoE) PoE IEEE 802.3af |

СПЕЦИФИКАЦИЯ

| | |
|---|---|
| SMART 53 (v.1294) | SMART 58 (v.1325) |
| СЕТЬ | |
| Cloud P2P: Novicam Smart PC (Windows 10/8/7) Novicam Smart (Android/iPhone/iPad) IPEYE: Internet Explorer, Mozilla Firefox, Google Chrome (ipeye.ru) IP EYE (Android/iPhone) | |
| ТРЕВОГА | |
| Есть | |
| Распознавание лиц (<i>совместно с NVR</i>) Распознавание пешехода и транспорта Детекция аудио исключений | |
| Детекция движения / Тампер / Неверный логин или пароль / Оповещение / Детекция лиц / Детекция пешеходов | |
| Уведомление центру наблюдения / Уведомление по E-mail (картинка) / Загрузка на FTP / Запись | |
| ФИЗИЧЕСКИЕ ПАРАМЕТРЫ | |
| Пыле-влага защита IP67 | |
| до 100 м (<i>без использования дополнительного оборудования</i>) | |
| Ø 100×82 мм (Ø×в) | Ø 350×320 мм (Ø×д) |
| -45°С ... +60°С | |
| DC 12 В±10% 0.5 А (ИК вкл.), 6 Вт (2 класс PoE) PoE IEEE 802.3af | DC 12 В±10% 0.6 А (ИК вкл.), 7.2 Вт (3 класс PoE) PoE IEEE 802.3af |

ДОПОЛНИТЕЛЬНАЯ ИНФОРМАЦИЯ

1. ТРАНСПОРТИРОВКА И ХРАНЕНИЕ

- 1.1 Оборудование в транспортной таре перевозится любым видом крытых транспортных средств согласно действующим нормативам.
- 1.2 Условия транспортирования оборудования должны соответствовать условиям хранения 5 по ГОСТ 15150-69.
- 1.3 Хранение оборудования устройства в транспортной таре на складах изготовителя регламентируется условиями 1 по ГОСТ 15150-69.

2. УТИЛИЗАЦИЯ

Утилизацию продукции, содержащей электронные компоненты, необходимо производить в соответствии с местными законами и нормативными актами. Для подробной информации о правилах утилизации обратитесь к местным органам власти.

ГАРАНТИЙНЫЙ ТАЛОН

► ГАРАНТИЙНЫЕ ОБЯЗАТЕЛЬСТВА

Novicam гарантирует исправность изделия и его нормальную работу в течение трех лет, начиная с даты технического контроля, указанной в данном гарантийном талоне, при соблюдении условий, изложенных в Руководстве Пользователя.

Если в течение гарантийного срока в изделии обнаружится заводской дефект, Novicam по настоящей гарантии бесплатно произведет ремонт/замену изделия или его дефектных деталей в соответствии с приведенными ниже Условиями гарантийного обслуживания. Ремонт/замена изделия или его дефектных деталей может производиться с использованием новых или восстановленных деталей по решению Novicam. В случае, если приобретенное Вами изделие марки Novicam будет нуждаться в гарантийном обслуживании, просим Вас обратиться к дилеру, у которого Вы приобрели данное изделие или в Единую службу поддержки (тел. 8-800-555-05-20).

► УСЛОВИЯ ГАРАНТИЙНОГО ОБСЛУЖИВАНИЯ

1. В соответствии с данной гарантией Novicam дает обязательства на свое усмотрение осуществить ремонт или замену изделия, на которое распространяются условия настоящей гарантии. Novicam не несет ответственности за любой ущерб или убытки, связанные с данным изделием, включая материальные и нематериальные потери, а именно: средства, уплаченные при покупке изделия, потери прибыли, доходов, данных при использовании изделия или других связанных с ним изделий, а также косвенные, случайные или вытекающие как следствие потери или убытки.
2. Услуги по гарантийному обслуживанию могут быть оказаны в период до окончания гарантийного срока и только по предъявлении потребителем вместе с дефектным изделием гарантийного талона с четко проставленным на нем штампом ОТК. Novicam может потребовать от потребителя предъявления дополнительных доказательств факта покупки изделия, необходимых для подтверждения сведений, указанных в гарантийном талоне. Novicam может отказать в бесплатном гарантийном обслуживании, если информация на штампе ОТК нечитаема (невозможно разобрать дату проведения технического контроля). Настоящая гарантия не распространяется также на изделия с измененными или неразборчивым серийным номером.

ГАРАНТИЙНЫЙ ТАЛОН

3. Во избежание повреждения, потери или удаления данных с носителя информации просим Вас извлекать такие устройства до передачи изделия на гарантийное обслуживание.
4. Все дефектные изделия/детали, которые подверглись замене на новые, переходят в собственность Novicam.
5. Настоящая гарантия не распространяется на:
 - 5.1. периодическое обслуживание, ремонт или замену частей в связи с их естественным износом*;
 - 5.2. расходные материалы (компоненты), которые требуют периодической замены на протяжении срока службы изделия, например, элементы питания;
 - 5.3. риски, связанные с транспортировкой Вашего изделия «до» и «от» Novicam;
 - 5.4. повреждения или модификации в результате:
 - а. неправильной эксплуатации, включая:
 - неправильное обращение, повлекшее физические, косметические повреждения или повреждения поверхности, деформацию изделия или повреждение жидкокристаллических дисплеев;
 - нарушение правил и условий установки, эксплуатации и обслуживания изделия, изложенных в Руководстве пользователя и другой документации, передаваемой потребителю в комплекте с изделием;
 - установку или использование изделия с нарушением технических стандартов и норм безопасности, действующих в стране установки или использования;
 - б. использования программного обеспечения, не входящего в комплект поставки изделия или в результате неправильной установки программного обеспечения, входящего в комплект изделия;
 - в. использования изделия с аксессуарами, периферийным оборудованием и другими устройствами, тип, состояние и стандарт которых не соответствует рекомендациям изготовителя изделия;
 - г. ремонта или попытки ремонта, произведенных лицами или организациями, не являющимися Novicam или официальными сервис-центрами Novicam;

ГАРАНТИЙНЫЙ ТАЛОН

- д. регулировки или переделки изделия без предварительного письменного согласия Novicam;
- е. небрежного обращения;
- ж. несчастных случаев, пожаров, попадания насекомых, инородных жидкостей, химических веществ, других веществ, затопления, вибрации, высокой температуры, неправильной вентиляции, колебания напряжения, использования повышенного или неправильного питания или входного напряжения, облучения, электростатических разрядов, включая разряд молнии и иных видов внешнего воздействия или влияния.
6. Настоящая гарантия распространяется исключительно на аппаратные компоненты изделия. Гарантия не распространяется на программное обеспечение.
7. Срок службы изделия 7 лет.

* Под естественным износом понимается ожидаемое уменьшение пригодности детали в результате износа или обычного воздействия окружающей среды. Интенсивность износа и долговечность детали, зависит от условий ее работы (характера нагрузки, величины удельного давления, температуры и т. д.), а также материала детали, регулировки, смазки, своевременности и тщательности выполнения работ по техническому обслуживанию, соблюдения правил и условий эксплуатации видеокамеры, изложенных в Руководстве пользователя видеокамер Novicam.

Все возникающие вопросы Вы можете задать на форуме www.forum.novicam.ru

Адреса Авторизированных Сервисных Центров (АЦ)

Вы можете посмотреть на сайте www.novicam.ru

Собрано в Китае из оригинальных комплектующих, разработанных в Японии, по заказу и под контролем НОВИКАМ РОССИЯ



БОНУС МАРКЕТ



БОНУС МАРКЕТ 2.0 – это бессрочная программа для монтажников (именно для тех, кто непосредственно устанавливает оборудование на объект), позволяющая накапливать баллы и обменивать их на подарки в нашем интернет-магазине бонусов.

▶ КОПИТЕ БАЛЛЫ

- Каждой модели камеры или регистратора соответствует определенное количество баллов. Таблицу соответствия Вы можете посмотреть на нашем сайте www.novicam.ru в разделе Бонус маркет. Для зачисления необходимо:
 - Войти в личный кабинет.
 - Ввести уникальный номер, состоящий из последних 7 символов серийного номера устройства, расположенном на стикере оборудования.

▶ ПОЛУЧАЙТЕ БОЛЬШЕ БАЛЛОВ

Дополнительные баллы также могут начисляться за участие в наших мероприятиях: семинарах, вебинарах, мотивационных акциях и проч.

▶ МЕНЯЙТЕ БАЛЛЫ НА НУЖНЫЕ ПОДАРКИ

- Накопив достаточное количество баллов, Вы можете выбрать себе подарок в каталоге.
 - Доставка товаров, приобретенных в Бонус маркете, осуществляется **БЕСПЛАТНО** до офиса дилера Novicam, через которого производится закупка оборудования. Доставка непосредственно до дома / офиса участника – за его счет.
- ▶ С полными условиями и правилами программы Бонус маркет 2.0 можно ознакомиться на сайте www.novicam.ru

ОТДЕЛ
ТЕХНИЧЕСКОГО
КОНТРОЛЯ
novicam

