

ИНТЕРНЕТ-МАГАЗИН: TELECAMERA.RU

NOVICAM
WIDEN YOUR VIEW

AR1104 / AR1108

КОМПАКТНЫЙ ВИДЕОРЕГИСТРАТОР



ГАРАНТИЯ 1 ГОД
1
★
ГАРАНТИИ

ПАСПОРТ ИЗДЕЛИЯ
КРАТКОЕ РУКОВОДСТВО ПОЛЬЗОВАТЕЛЯ
ГАРАНТИЙНЫЙ ТАЛОН

Данный документ содержит ознакомительную информацию,
которая может быть изменена без предварительного уведомления
для улучшения качества продукта

V 1.0

ПРЕДУПРЕЖДЕНИЕ

ПОЛЬЗОВАТЕЛЬ СИСТЕМЫ ОТВЕТСТВЕНЕН ЗА ПОДЧИНЕНИЕ ВСЕМ ПОЛОЖЕНИЯМ ДЕЙСТВУЮЩЕГО ЗАКОНОДАТЕЛЬСТВА В ОТНОШЕНИИ МОНИТОРИНГА И ЗАПИСИ ВИДЕО И АУДИО СИГНАЛА. NOVICAM НЕ НЕСЁТ ОТВЕТСТВЕННОСТИ ЗА НАРУШЕНИЕ ТРЕБОВАНИЙ ЗАКОНА И ИНЫХ ПРАВОВЫХ АКТОВ В ПРОЦЕССЕ ИСПОЛЬЗОВАНИЯ СИСТЕМЫ.

ВНИМАНИЕ

ДЛЯ ПРЕДОТВРАЩЕНИЯ РИСКА ВОЗНИКНОВЕНИЯ ПОЖАРА ИЛИ ОПАСНОСТИ ПОРАЖЕНИЯ ЭЛЕКТРИЧЕСКИМ ТОКОМ НЕ ПОДВЕРГАЙТЕ ИЗДЕЛИЕ ВОЗДЕЙСТВИЮ ДОЖДЯ И ВЛАГИ. НЕ ВСТАВЛЯЙТЕ МЕТАЛЛИЧЕСКИЕ ОБЪЕКТЫ В ОТВЕРСТИЯ ДЛЯ ВЕНТИЛЯЦИИ И ДРУГИЕ ОТКРЫТЫЕ УЧАСТКИ УСТРОЙСТВА.



Устройство чувствительно к прикосновениям (статическому электричеству)



Стрелка в виде молнии в равностороннем треугольнике предупреждает пользователя о наличии электрического напряжения внутри устройства, которое может представлять для человека опасность поражения электрическим током.



Восклицательный знак в равностороннем треугольнике информирует пользователя о наличии важных инструкций по эксплуатации и техническому обслуживанию, приложенных к изделию.

МЕРЫ ПРЕДОСТОРОЖНОСТИ:

1. Если у вас нет специального технического образования, прежде чем начать работу с устройством, внимательно ознакомьтесь с инструкцией по эксплуатации.
2. Пожалуйста, не разбирайте внутренние части устройства, это может препятствовать правильному функционированию устройства и, возможно, сделает гарантию недействительной. Внутри устройства нет частей, которые подлежат замене по отдельности.
3. Все электрические контакты соединяйте в полном соответствии с бирками и инструкциями, указанными в данном руководстве. В противном случае вы можете нанести изделию непоправимый ущерб и тем самым сделать гарантию недействительной.
4. Рекомендуется использовать грозозащиту и подавитель скачков напряжения перед введением устройства в эксплуатацию.
5. Пожалуйста, не эксплуатируйте устройство в условиях, если температура, показатели влажности и технические характеристики ИП превышают установленные значения для данного прибора.

УВАЖАЕМЫЙ ПОКУПАТЕЛЬ!

Поздравляем Вас с покупкой! Мы делаем все возможное, чтобы наша продукция удовлетворяла Вашим запросам.

Перед началом эксплуатации изделия, пожалуйста, ознакомьтесь внимательно с Кратким руководством пользователя и с Условиями гарантийного обслуживания.



Модель: NOVICAM AR1104 / AR1108

Компактный аналоговый видеорегистратор

Количество каналов: 4 / 8

Описание	4
Основные особенности.....	5
Комплектация	6
Указания по безопасной эксплуатации	7
Установка и подключение	8
Программирование и эксплуатация	10
Спецификация модели.....	15
Дополнительная информация	19
Гарантийный талон	20

ОПИСАНИЕ

Компактный мультиплексный видеорегистратор производства компании NOVIsam, созданный на основе процессора HiSilicon, поддерживающий аналоговые, AHD и IP камеры, позволяет построить полноценную систему видеонаблюдения с минимальными затратами и оборудовать место наблюдения, используя минимум пространства.

Несмотря на компактный размер, обладает всем необходимым функционалом для организации системы видеонаблюдения: поддерживает HDD до 6Тб, записывает видео в формате H.264, что позволяет сэкономить до 30% места на жестком диске, имеет удаленный доступ и при этом поддерживает все самые распространённые ОС (Windows 8 / 7 / Vista / XP). Возможен просмотр с мобильных устройств: iPad, iPhone, Android. Лёгкость настройки и доступ к видеорегистратору из любой точки мира предоставляется бесплатным облачным сервисом NOVIcond. Возможность работы в различных режимах позволит модернизировать систему видеонаблюдения до высокого разрешения.

Видеорегистраторы NOVIsam AR1104 / AR1108 идеальны при построении полнофункциональных и при этом бюджетных систем видеонаблюдения высокого качества. Его бесшумная работа не мешает окружающим, а компактный стильный дизайн легко вписывается в любой дом, офис или магазин.

ОСНОВНЫЕ ОСОБЕННОСТИ

- Запись 720p Real Time в AHD-M режиме
- Запись 1080p Real Time в IP режиме
- Поддержка HDD до 6 Тб
- Аналоговый, AHD, IP и гибридный режимы работы
- Совместимость с Windows 8 / 7 / VISTA / XP
- Просмотр с мобильных устройств (iPad, iPhone, Android)
- Бесшумная работа
- Облачный сервис NOVIcloud

**Внимание:**

для поддержки всех новейших функций, необходимо установить обновлённую прошивку с сайта www.novicam.ru

Для регистратора AR1104:

ONVIF прошивка: поддерживаются аналоговые 960Н камеры и IP камеры с поддержкой протокола ONVIF

AHD прошивка: поддерживаются AHD-M камеры и IP камеры NOVICAM серий N1XX, N2XX.

КОМПЛЕКТАЦИЯ

1. Видеорегистратор – 1 шт.
2. Адаптер питания – 1 шт.
3. USB мышь – 1 шт.
4. CD диск – 1 шт.
5. Крепежные винты – 4 шт.
6. Краткое руководство пользователя – 1 шт.

**Внимание:**

NOVICAM оставляет за собой право вносить любые изменения в изделие без предварительного уведомления.

УКАЗАНИЯ ПО БЕЗОПАСНОЙ ЭКСПЛУАТАЦИИ

**Внимание:**

перед подключением внимательно прочтите инструкцию на видеорегистратор.

1. Напряжение питания

1.1 Используйте только рекомендованное напряжение питания.

1.2 Перед включением оборудования убедитесь в том, что соединительные провода (разъёмы) подключены с соблюдением полярности. Неверное соединение может привести к повреждению и/или неправильному функционированию оборудования.

2. Условия эксплуатации

2.1 Не располагайте видеорегистратор в местах попадания прямых солнечных лучей. В противном случае это может привести к повреждению видеорегистратора.

2.2 Строго соблюдайте установленный для данного видеорегистратора температурный режим.

2.3 Не устанавливайте видеорегистратор:

- в зонах с влажностью и уровнем загрязнения воздуха более 95%;
- в области повышенного испарения и парообразования или усиленной вибрации.
- на мягкие поверхности, а также поверхности, неспособные выдержать высокие температуры.

2.4 Не закрывайте вентиляционные отверстия видеорегистратора.

2.5 Не стоит размещать видеорегистратор в непосредственной близости от источников мощных электромагнитных полей (например: радиотелефон, микроволновая печь и т.д.), так как видеосигнал может быть искажён помехами.

2.6 Для установки видеорегистратора следует оставить достаточное пространство для лёгкого доступа к кабелю электропитания и выходам (разъёмам) для дальнейшей эксплуатации изделия.

2.7 Предотвращайте механические повреждения видеорегистратора.

2.8 Регистратор требует ежемесячного обслуживания.

УСТАНОВКА И ПОДКЛЮЧЕНИЕ

Установка жесткого диска



Внимание:

при работе с чувствительными к статическому электричеству устройствами, такими как жёсткий диск или регистратор, убедитесь в антистатической защите вашего рабочего места. Любая электростатическая энергия может повредить жёсткий диск или видеорегистратор.

Шаг 1

Снимите верхнюю часть регистратора, предварительно открутив 4 фиксирующих винта в нижней части (рис.1).

Шаг 2

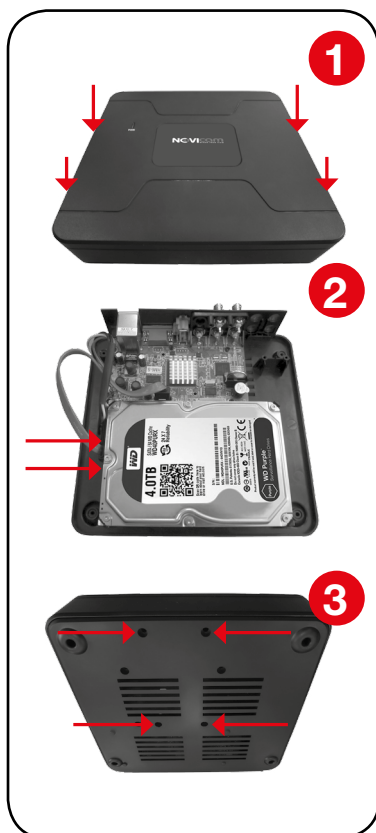
Установите жёсткий диск в соответствии с расположением разъемов питания и SATA (рис.2).

Шаг 3

Зафиксируйте жёсткий диск 4 винтами с нижней части корпуса видеорегистратора (рис.3).

Шаг 4

Закройте крышку и закрутите фиксирующие винты (рис.1).



Внимание:

рекомендуется устанавливать специальные жёсткие диски для систем видеонаблюдения Western Digital серии Purple. Модели: WD10PURX, WD20PURX, WD30PURX, WD40PURX, WD60PURX. После установки диска необходимо инициализировать его перед началом записи. За более подробными указаниями, пожалуйста, обратитесь к полному руководству пользователя, расположенном на прилагаемом CD диске.

УСТАНОВКА И ПОДКЛЮЧЕНИЕ

Интерфейс задней панели

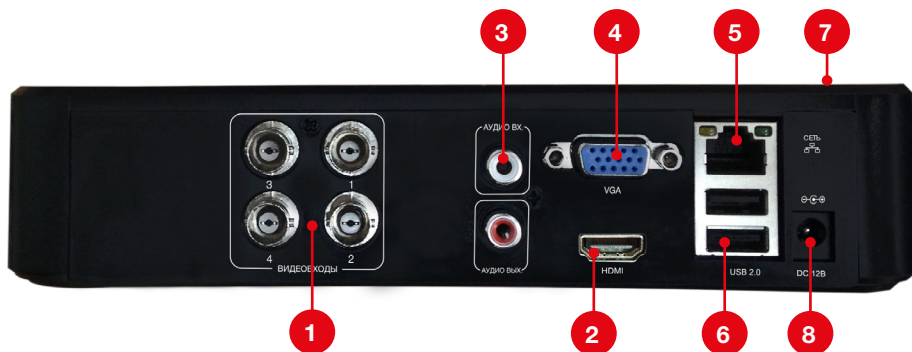


Рисунок 1. Задняя панель AR1104.



Внимание:

перед подключением питания убедитесь, что указанное номинальное напряжение соответствует напряжению местной электросети.

1	Видеовходы	Видеовходы BNC для подключения аналоговых и АHD камер. К соседним каналам должны быть подключены камеры одного типа: или АHD, или аналоговые. Соседние каналы это 1 и 2, 3 и 4, 5 и 6, 7 и 8 и т.п.
2	HDMI	Видеовыход HDMI.
3	Аудиовход / выход	Аудиовход / Выход RCA.
4	VGA	Видеовыход (VGA).
5	Сеть	Сетевой разъем RJ45.
6	USB 2.0	USB разъем для подключения мыши или флэш-устройства для обновления или копирования данных.
7	Индикатор питания	На верхней части крышки расположен индикатор питания. Активен при подаче питания на регистратор.
8	Питание DC 12В	Разъем для подключения питания, постоянное напряжение 12В.

ПРОГРАММИРОВАНИЕ И ЭКСПЛУАТАЦИЯ

**Внимание:**

Логин: admin / Пароль: отсутствует.

в целях безопасности рекомендуем изменить логин и пароль при первом запуске.

Графический интерфейс

 КАМЕРА_1	Имя камеры.
 2013-05-28 11:43:19 Вт	Дата и время, установленные на видеорегистраторе.
	Запись включена.
	Звук отключен. Интерактивная иконка – при нажатии включается передача живого звука на указанном канале (при наличии подключенной IP видеокamеры с микрофоном).
	Звук включен. Интерактивная иконка – при нажатии выключается передача живого звука на указанном канале.
	Сработал детектор движения.
	Нет видео.
	Закрытие камеры.

ПРОГРАММИРОВАНИЕ И ЭКСПЛУАТАЦИЯ

Быстрая настройка

Выбор режима работы регистратора.

Для выбора необходимого режима перейдите в раздел меню «Главное меню -> Настройка -> Режим каналов -> Выбор режима».

Пример режимов AR1104:

AHD режим: 4 канала 720р (AHD-M) (только для AHD прошивки).

Аналоговый режим: 4 канала 960Н (AHD – L) / 4 канала D1.

Гибридный режим: 2 канала AHD 720р + 2 IP канала 720р (только для AHD прошивки) / 2 канала 960Н + 2 IP канала 720р

IP режим: 4 канала 1080р / 8 каналов 720р / 8 каналов D1.

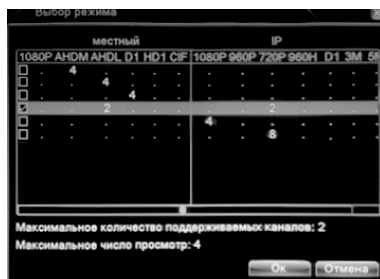


Рисунок 2. Выбор режима каналов.

Для выбора режима кликните на необходимой строке и нажмите «ОК». Регистратор перезагрузится для перехода в выбранный режим.

Подключение IP камер.

В гибридном или IP режиме кликните на интерактивный значок **+** в центре канала, к которому хотите подключить IP камеры. Откроется меню поиска (рис.3). Нажмите кнопку «Поиск», для поиска всех доступных камер в локальной сети. Выберите камеру, которую необходимо подключить, дважды кликнув по ней. Введите имя пользователя и пароль, нажмите «ОК».



Рисунок 3. Поиск и подключение IP камер.

ПРОГРАММИРОВАНИЕ И ЭКСПЛУАТАЦИЯ

Запись

После включения видеорегистратор ведет запись в постоянном режиме. Для **изменения режима записи** нажмите правую кнопку мыши и выберите пункт «Настройки записи» (Рисунок 4).

Можно установить постоянную запись (включена по умолчанию), запись по расписанию или остановить запись. Для **настройки записи по расписанию** зайдите в *Главное меню* → *Запись* → *Настройки записи* (Рисунок 5).

Выберите необходимый канал, режим «Расписание» и установите временные промежутки для ведения постоянной записи, записи по тревоге или движению.

Настройки тревоги и детектора движения производятся в разделе *Главное меню* → *Тревога* (Рисунок 6).

Здесь вы можете выбрать тип тревоги, на которую система будет реагировать и необходимое действие, которое при этом будет производиться регистратором (например запись, отправка e-mail и т.д.)

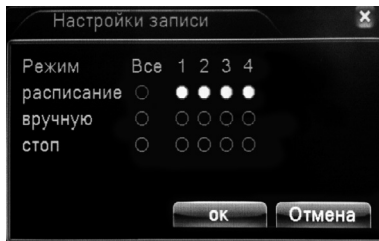


Рисунок 4. Настройки записи.

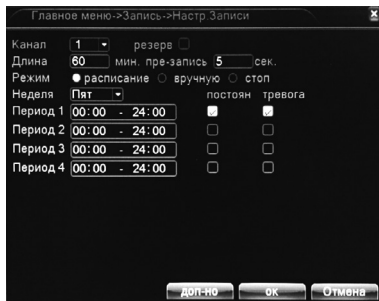


Рисунок 5. Настройки записи в меню.

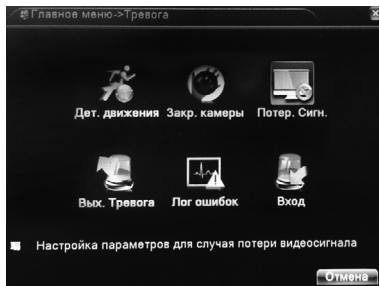



Рисунок 6. Настройки тревоги.

Воспроизведение

Для **воспроизведения записанных файлов** нажмите правую кнопку мыши и выберите пункт «Воспроизведение». В открывшемся окне нажмите «Поиск» (Рисунок 7).

ПРОГРАММИРОВАНИЕ И ЭКСПЛУАТАЦИЯ

1. Список файлов

При нажатии кнопки  появляется меню поиска записи, выбора количества воспроизводимых каналов, даты записи.

2. Информация о файле

3. Поиск файлов

4. Копирование (кнопка появляется после выбора файла)

5. Текущее состояние

6. Панель воспроизведения



Рисунок 7. Воспроизведение записи.

Выберите каналы поиска и дату записи (дни в которые запись существует, выделены цветом). Для синхронного показа всех выбранных камер поставьте галочку «Синхронный».

Доступ через облачный сервис NOVIcloud

Шаг 1

Подключите интернет кабель в LAN разъем видеорегистратора. Включите питание. После загрузки вам будет предложено подключиться к облачному сервису – нажмите «ОК».



Внимание:

Поиск одновременно выдает 128 файлов. Если у вас выбраны короткие временные интервалы записи, то при продолжительном архиве для отображения всех файлов необходимо задавать более короткий интервал поиска.

Шаг 2

Посмотрите Номер устройства (ID) в разделе: «Меню->Сведения->Версия» или на стикере.

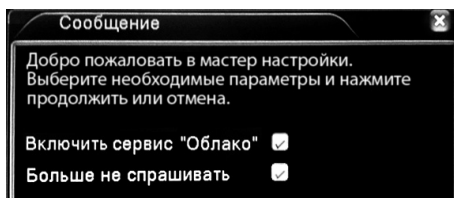


Рисунок 8. Активация облачного сервиса.

ПРОГРАММИРОВАНИЕ И ЭКСПЛУАТАЦИЯ

Шаг 3

Через Internet Explorer откройте сайт **www.cloud.novicam.ru** и выберите раздел CloudID. Введите ID видеорегиcтpатора, код подтверждения и нажмите кнопку «OK».

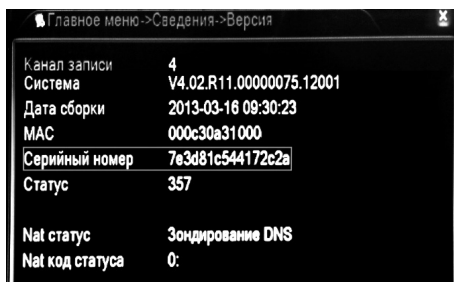


Рисунок 9. Cloud ID.

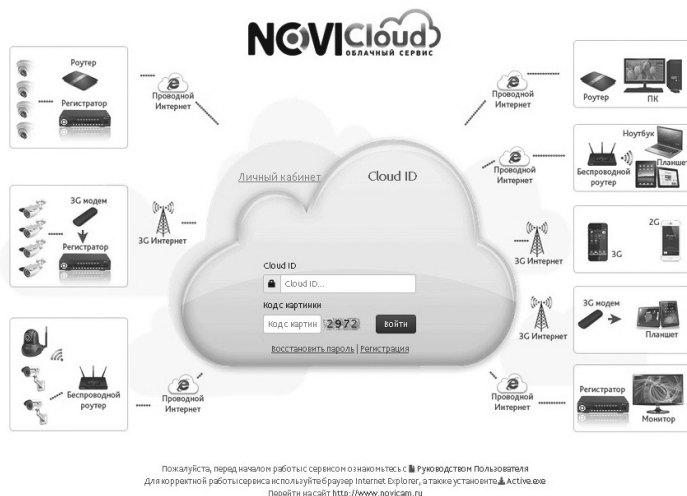


Рисунок 10. Доступ к облачному сервису через WEB-интерфейс.

Подробное описание настроек видеорегиcтpатора смотрите в руководстве пользователя, на прилагаемом CD диске.



Внимание:

используйте браузер Internet Explorer версии 6 и старше.

Для доступа с мобильных устройств (Android, iPhone, iPad) используйте приложение NOVICLOUD или XMEYE.

СПЕЦИФИКАЦИЯ МОДЕЛИ

Модель	AR1104	AR1108
Тип регистратора	4-х каналный	8-ми каналный
СИСТЕМА		
Процессор	HiSilicon 3520D	HiSilicon 3521
Производительность	Мультимплекс (одновременно: живое видео, запись, воспроизведение, сеть, архивирование, меню)	
Операционная система	Интегрированная OS Linux	
Графический интерфейс	Полноцветный 32 бита, русифицирован. Основное и быстрое меню	
Ограничение доступа	Администратор + 5 Пользователей online (установка прав доступа), ручная блокировка	
Журнал событий	До 500 событий (тревога, детектор движения, обычное) с указанием даты и времени события, категории, канала	
ВИДЕО/АУДИО		
Видеовход	AHD прошивка 4 x BNC, 1.0В p-p, 75Ом (PAL/NTSC) К соседним каналам должны быть подключены камеры одного типа: или AHD, или аналоговые. Соседние каналы это 1 и 2, 3 и 4.	ONVIF прошивка 4 x BNC, 1.0В p-p, 75Ом (PAL/NTSC) к BNC подключаются только аналоговые камеры.
		8 x BNC, 1.0В p-p, 75Ом (PAL/NTSC) К соседним каналам должны быть подключены камеры одного типа: или AHD, или аналоговые. Соседние каналы это 1 и 2, 3 и 4, 5 и 6, 7 и 8.
Видеовыход	1 x VGA (1920x1080) 1 x HDMI (1920x1080)	
Аудиовход	1 x RCA	
Аудиовыход	1 x RCA	
Формат записи видео / аудио	H.264 / G.711A	
Вывод на экран	Деление 1/4 экрана, зум, переключение каналов (1-120 сек)	Деление 1/4/9 экранов, зум, переключение каналов (1-120 сек)

СПЕЦИФИКАЦИЯ МОДЕЛИ

Модель	AR1104		AR1108
Тип регистратора	4-х каналный		8-ми каналный
Живое видео	AHD прошивка Аналоговый режим: 4 x 960Н (960x576) 30к/с AHD режим: 4 x 720р (1280x720) 30к/с Гибридный режим: 2 x AHD 720р (1280x720) 30 к/с + 2 x IP 720р (1280x720) 30 к/с IP режим: 4 x 1080р (1920x1080) 30к/с, 8 x 720р (1280x720) 30к/с (поддержка только IP камер NOVICAM серий N1X, N2X)	ONVIF прошивка Аналоговый режим: 4 x 960Н (960x576) 30к/с Гибридный режим: 2 x 960Н (960x576) 30 к/с + 2 x IP 720р (1280x720) 30 к/с IP режим: 4 x 1080р (1920x1080) 30к/с, 8 x 720р (1280x720) 30к/с	Аналоговый режим: 8 x 960Н (960x576) 30к/с AHD режим: 8 x 720р (1280x720) 30к/с Гибридный режим: 4 x AHD 720р (1280x720) 30 к/с + 4 x IP 720р (1280x720) 30 к/с, 4 x 960Н (960x576) 30 к/с + 4 x IP 720р (1280x720) 30 к/с IP режим: 2 x 1080р (1920x1080) 30к/с + 2 x 720р (1080x720) 30к/с, 8 x 720р (1280x720) 30к/с
Запись H.264	AHD прошивка Аналоговый режим: 4 x 960Н (960x576) 30к/с AHD режим: 4 x 720р (1280x720) 30к/с Гибридный режим: 2 x AHD 720р (1280 x 720) 30 к/с + 2 x IP 720р (1280x720) 30 к/с IP режим: 4 x 1080р (1920x1080) 30к/с, 8 x 720р (1280x720) 30к/с (поддержка только IP камер NOVICAM серий N1X, N2X)	ONVIF прошивка Аналоговый режим: 4 x 960Н (960x576) 30к/с Гибридный режим: 2 x 960Н (960x576) 30 к/с + 2 x IP 720р (1280x720) 30 к/с IP режим: 4 x 1080р (1920x1080) 30к/с, 8 x 720р (1280x720) 30к/с	Аналоговый режим: 8 x 960Н (960x576) 30к/с AHD режим: 8 x 720р (1280x720) 30к/с Гибридный режим: 4 x AHD 720р (1280x720) 30 к/с + 4 x IP 720р (1280x720) 30 к/с, 4 x 960Н (960x576) 30 к/с + 4 x IP 720р (1280x720) 30 к/с IP режим: 2 x 1080р (1920x1080) 30к/с + 2 x 720р (1080x720) 30к/с, 8 x 720р (1280x720) 30к/с
Воспроизведение	AHD прошивка Аналоговый режим: 4 x 960Н (960x576) 30к/с AHD режим: 1 x 720р (1280x720) 30к/с Гибридный режим: 2 x 720р (1280x720) 30к/с IP режим: 1 x 720р (1280x720) 30к/с (поддержка только IP камер NOVICAM серий N1X, N2X)	ONVIF прошивка Аналоговый режим: 4 x 960Н (960x576) 30к/с AHD режим: 1 x 720р (1280x720) 30к/с Гибридный режим: 2 x 720р (1280x720) 30к/с IP режим: 1 x 720р (1280x720) 30к/с	Аналоговый режим: 4 x 960Н (960x576) 30к/с AHD режим: 1 x 720р (1280x720) 30к/с Гибридный режим: 4 x 720р (1280x720) 30к/с IP режим: 1 x 720р (1280x720) 30к/с

СПЕЦИФИКАЦИЯ МОДЕЛИ

Модель	AR1104		AR1108
Тип регистратора	4-х каналный		8-ми каналный
Сеть	AHD прошивка Аналоговый режим: 4 x 960Н (960x576) 30к/с AHD режим: 4 x 720р (1280x720) 30к/с Гибридный режим: 2 x AHD 720р (1280x720) 30 к/с + 2 x IP 720р (1280x720) 30 к/с IP режим: 4 x 1080р (1920x1080) 30к/с, 8 x 720р (1280x720) 30к/с (поддержка только IP камер NOVICAM серий N1X, N2X)	ONVIF прошивка Аналоговый режим: 4 x 960Н (960x576) 30к/с Гибридный режим: 2 x 960Н (960x576) 30 к/с + 2 x IP 720р (1280x720) 30 к/с IP режим: 4 x 1080р (1920x1080) 30к/с, 8 x 720р (1280x720) 30к/с	Аналоговый режим: 8 x 960Н (960x576) 30к/с AHD режим: 8 x 720р (1280x720) 30к/с Гибридный режим: 4 x AHD 720р (1280x720) 30 к/с + 4 x IP 720р (1280x720) 30 к/с, 4 x 960Н (960x576) 30 к/с + 4 x IP 720р (1280x720) 30 к/с IP режим: 2 x 1080р (1920x1080) 30к/с + 2 x 720р (1080x720) 30к/с , 8 x 720р (1280x720) 30к/с
Режимы записи	Непрерывная запись По расписанию По тревоге / По движению (Постзапись 10-300сек)		
Настройки каналов	Независимые для каждого: параметры записи, настройки детектора движения, маскировка области (4 зоны), цвет изображения (два интервала работы), отображение имени, даты		
Объем записи на канал	Независимые для каждого: параметры записи, настройки детектора движения, настройки изображения, настройка скрытой области (4 зоны), имя		
Поиск	1080р 80-100 Гб/сутки, 720р 43 Гб/сутки, 960Н - 32 Гб/сутки, D1 - 10.55 Гб/сутки, CIF - 5.27 Гб/сутки (указан максимум, фактический зависит от скорости и качества записи (1-6))		
Режимы воспроизведения	Нормальное / покадровое / замедленное (x1/2, x1/4, x1/8) / ускоренное вперед и назад (x2, x4, x6, x8)		
ИНТЕРФЕЙС			
SATA	1 x SATA 3.5" до 6ТБ HDD - основное хранение данных / инфо: статус, доступное время для записи, емкость		
USB	2 x USB2.0: Flash - архивирование, обновление ПО, конфигурация / инфо: модель, ёмкость Мышь - управление видеорегистратором (в комплекте)		

СПЕЦИФИКАЦИЯ МОДЕЛИ

Модель	AR1104		AR1108
Тип регистратора	4-х каналный		8-ми каналный
СЕТЬ			
Порт RJ45	AHD прошивка 1 x 10/100 Мбит (HTTP, SMTP, FTP, RTSP, DDNS, DHCP, PPPOE, "Облако")	ONVIF прошивка 1 x 10/100 Мбит (HTTP, SMTP, FTP, RTSP, DDNS, DHCP, PPPOE, "Облако", Onvif 2.0)	1 x 10/100 Мбит (HTTP, SMTP, RTSP, DDNS, DHCP, PPPOE, "Облако")
Битрейт на канал	Основной поток: 1080p - 8 Мб/с, 720p - 4 Мб/с, 960H - 3.07 Мб/с, D1 - 2,56Мб/с, CIF - 1,00Мб/с Доп. поток: 2CIF - 0,36Мб/с, QCIF - 0,18Мб/с (указан максимум, фактический зависит от скорости и качества записи)		
WEB браузер	IE (Windows 8 / 7 / VISTA / XP)		
CMS программа	NOVICAM CMS (Windows 8 / 7 / VISTA / XP) - 64 канала на экран		
Мобильный клиент	NOVICLOUD (iPhone, iPad, Android)		
Облачный сервис	NOVICLOUD: NOVICAM CMS, WEB интерфейс - cloud.novicam.ru (Windows 8 / 7 / VISTA / XP) NOVICLOUD (Android / iPhone / iPad)		
ТРЕВОГА			
Условия срабатывания	Потеря видео / детекция движения (6 уровней, 180 зон) / закрытие камеры / системный сбой		
Действия	Отметка в журнале / сообщение на экране / уведомление по email (движение, закрытие камеры, потеря видео)		
ФИЗИЧЕСКИЕ ПАРАМЕТРЫ			
Температурный режим	-10...+50 С		
Размер (ШxВxГ)	210 x 48x 200 мм		
Вес (Нетто / Брутто)	700г / 935г		
Питание	Постоянное 12В 2А, мощность 24Вт, внешний адаптер 100~240В, 50/60Гц (в комплекте)		

ДОПОЛНИТЕЛЬНАЯ ИНФОРМАЦИЯ

1. Транспортировка и хранение

1.1 Оборудование в транспортной таре перевозится любым видом крытых транспортных средств согласно действующим нормативам.

1.2 Условия транспортирования оборудования должны соответствовать условиям хранения 5 по ГОСТ 15150-69

1.3 Хранение оборудования устройства в транспортной таре на складах изготовителя регламентируется условиями 1 по ГОСТ 15150-69.

2. Утилизация

Утилизацию продукции, содержащей электронные компоненты, необходимо производить в соответствии с местными законами и нормативными актами.

Для подробной информации о правилах утилизации обратитесь к местным органам власти.

ГАРАНТИЙНЫЙ ТАЛОН

► Гарантийные обязательства

NOVICAM гарантирует исправность изделия и его нормальную работу в течение трех лет, начиная с даты технического контроля, указанной в данном гарантийном талоне, при соблюдении условий, изложенных в Руководстве по эксплуатации.

Если в течение гарантийного срока в изделии обнаружится заводской дефект, NOVICAM по настоящей гарантии бесплатно произведет ремонт/замену изделия или его дефектных деталей в соответствии с приведенными ниже Условиями гарантийного обслуживания. Ремонт/замена изделия или его дефектных деталей может производиться с использованием новых или восстановленных деталей по решению NOVICAM. В случае, если приобретенное Вами изделие марки NOVICAM будет нуждаться в гарантийном обслуживании, просим Вас обратиться к дилеру, у которого Вы приобретали данное изделие или в Единую службу поддержки (тел. 8-800-555-0520).

Данная гарантия распространяется только на продукцию, выпускаемую компанией NOVICAM. Продукция, идущая в комплекте с устройствами NOVICAM, но выпускаемая сторонними производителями, имеет гарантию производителя и обслуживается в официальных сервис-центрах этого производителя.

► Условия гарантийного обслуживания

1. В соответствии с данной гарантией NOVICAM дает обязательства на своё усмотрение осуществить ремонт или замену изделия, на которое распространяются условия настоящей гарантии. NOVICAM не несет ответственности за любой ущерб или убытки, связанные с данным изделием, включая материальные и нематериальные потери, а именно: средства, уплаченные при покупке изделия, потери прибыли, доходов, данных при использовании изделия или других связанных с ним изделий, а также косвенные, случайные или вытекающие как следствие потери или убытки.

2. Услуги по гарантийному обслуживанию могут быть оказаны в период до окончания гарантийного срока и только по предъявлению потребителем вместе с дефектным изделием гарантийного талона с четко проставленным на нем штампом ОТК. NOVICAM может потребовать от потребителя предъявления дополнительных доказательств факта покупки изделия, необходимых для подтверждения сведений, указанных в гарантийном талоне. NOVICAM может отказать в бесплатном гарантийном обслуживании, если информация на штампе ОТК нечитабельна (невозможно разобрать дату проведения технического контроля). Настоящая гарантия не распространяется также на изделия с измененным или неразборчивым серийным номером.

3. Во избежание повреждения, потери или удаления данных с носителей информации просим Вас извлекать такие устройства до передачи изделия на гарантийное обслуживание.

4. Все дефектные изделия/детали, которые подверглись замене на новые, переходят в собственность NOVICAM.

5. Настоящая гарантия не распространяется на:

- 5.1. периодическое обслуживание, ремонт или замену частей в связи с их естественным износом*;
- 5.2. расходные материалы (компоненты), которые требуют периодической замены на протяжении срока службы изделия, например, элементы питания;
- 5.3. риски, связанные с транспортировкой Вашего изделия «до» и «от» NOVICAM;
- 5.4. повреждения или модификации в результате:
 - а) неправильной эксплуатации, включая:
 - неправильное обращение, повлекшее физические, косметические повреждения или повреждения поверхности, деформацию изделия или повреждение жидкокристаллических дисплеев;

ГАРАНТИЙНЫЙ ТАЛОН

- нарушение правил и условий установки, эксплуатации и обслуживания изделия, изложенных в Руководстве по эксплуатации и другой документации, передаваемой потребителю в комплекте с изделием;
- установку или использование изделия с нарушением технических стандартов и норм безопасности, действующих в стране установки или использования;
- б) использования программного обеспечения, не входящего в комплект поставки изделия или в результате неправильной установки программного обеспечения, входящего в комплект изделия;
- в) использования изделия с аксессуарами, периферийным оборудованием и другими устройствами, тип, состояние и стандарт которых не соответствует рекомендациям изготовителя изделия;
- г) ремонта или попытки ремонта, произведённых лицами или организациями, не являющимися NOVICAM или официальными сервис-центрами NOVICAM;
- д) регулировки или переделки изделия без предварительного письменного согласия с NOVICAM;
- е) небрежного обращения;
- ж) несчастных случаев, пожаров, попадания насекомых, инородных жидкостей, химических веществ, других веществ, затопления, вибрации, высокой температуры, неправильной вентиляции, колебания напряжения, использования повышенного или неправильного питания или входного напряжения, облучения, электростатических разрядов, включая разряд молнии, и иных видов внешнего воздействия или влияния.

6. Настоящая гарантия распространяется исключительно на аппаратные компоненты изделия. Гарантия не распространяется на программное обеспечение.

*Под естественным износом понимается ожидаемое уменьшение пригодности детали в результате износа или обычного воздействия окружающей среды. Интенсивность износа и долговечность детали, зависит от условий ее работы (характера нагрузки, величины удельного давления, температуры и т. д.), а также материала детали, регулировки, смазки, своевременности и тщательности выполнения работ по техническому обслуживанию, соблюдения правил и условий эксплуатации видеокамеры, изложенных в Руководстве по эксплуатации видеокамеры NOVICAM.

Все возникающие вопросы Вы можете задать на форуме

www.forum.novicam.ru

Адреса Авторизованных
Сервисных Центров (АСЦ)
Вы можете посмотреть на сайте

www.novicam.ru

Собрано в Китае из оригинальных комплектующих производства Японии
под контролем НОВИКАМ РОССИЯ



