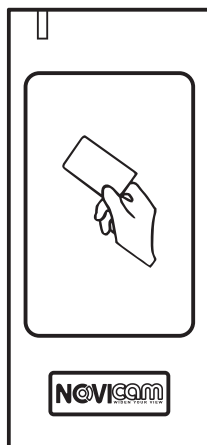
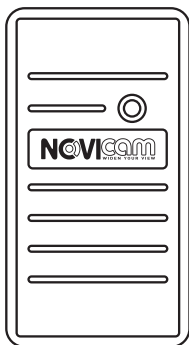




## Всепогодные RFID считыватели с выходным интерфейсом Wiegand

# ER12W | ER22W | MR12W | MR22W



### ПАСПОРТ ИЗДЕЛИЯ РУКОВОДСТВО ПОЛЬЗОВАТЕЛЯ ГАРАНТИЙНЫЙ ТАЛОН

Данный документ содержит ознакомительную информацию, которая может быть изменена без предварительного уведомления для улучшения качества продукта

V 1.3

## ОПИСАНИЕ

Всепогодный RFID считыватель NOVICAM ER12W|ER22W|MR12W|MR22W предназначен для контроля пропуски посетителей.

Для считывания карты идентификатора достаточно поднести его к считывателю, не касаясь. Устройство имеет световую и звуковую индикацию режимов работы.

Считыватель имеет накладной тип установки и может быть установлен как в помещении, так и на улице. Для работы вне помещений устройство имеет пыле- и влагозащиту, а также широкий диапазон рабочих температур.

Считыватель NOVICAM отлично подойдет для работы в составе любой системы контроля и управления доступом, имеющей протокол передачи данных Wiegand между контроллером и считывателем.

## ОСОБЕННОСТИ

- Всепогодное исполнение
- Выходной интерфейс Wiegand
- Световая и звуковая индикация режимов работы
- Эргономичный дизайн
- Компактные габаритные размеры
- Накладная установка

## КОМПЛЕКТАЦИЯ

- Считыватель – 1 шт.
- Крепежный комплект – 1 шт.
- Руководство пользователя – 1 шт.
- Ключ (только для ER22W | MR22W) 1 шт



### ВНИМАНИЕ:

NOVIsam оставляет за собой право вносить любые изменения в изделие без предварительного уведомления для улучшения качества продукта.

## УСТАНОВКА И ПОДКЛЮЧЕНИЕ



### ВНИМАНИЕ:

Подключение устройства должно осуществляться строго в соответствии с инструкцией.

1. Извлеките устройство из упаковки и внимательно осмотрите его на предмет повреждений. В случае обнаружения повреждений не используйте его и обратитесь к производителю для его замены.
2. Подключите считыватель к контроллеру согласно назначению проводов.

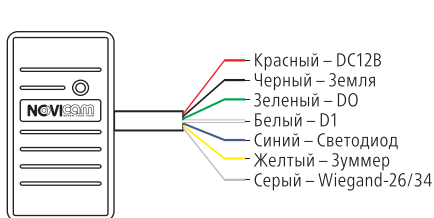


Рис. 1 Подключение ER12W | MR12W

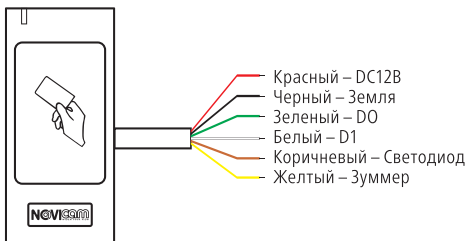


Рис. 2 Подключение ER22W | MR22W



### ВНИМАНИЕ ДЛЯ ER12W | MR12W:

Чтобы переключить выходной интерфейс считывателя ER12W|MR12W, необходимо замкнуть серый контакт «Wiegand-26/34» с чёрным «Земля».

**3.1** Установка ER12W | MR12W. Отщёлкните пластиковую крышку от считывателя. Вставьте в заранее подготовленные в стене отверстия дюбеля. Зафиксируйте считыватель на стене с помощью саморезов и установите крышку обратно.

**3.2** Установка ER22W | MR22W. Снимите заднюю крышку с устройства, удалив фиксирующий винт ключом. Просверлите в стене два отверстия для дюбелей и одно отверстие для кабеля. Вставьте прилагаемые дюбеля в отверстия. Зафиксируйте заднюю крышку на стене 2-мя саморезами. Подключите устройство в соответствии со схемой на рис.2. Прикрепите устройство к крышке и зафиксируйте винтом.

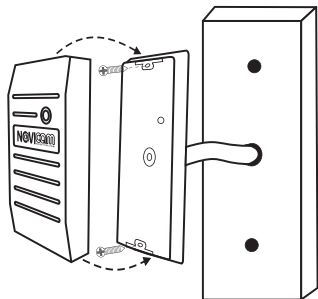


Рис. 3 Установка считывателя ER12W|MR12W

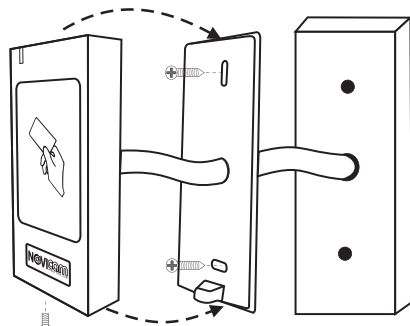


Рис. 4 Установка считывателя ER22W|MR22W

## СПЕЦИФИКАЦИЯ

МОДЕЛЬ	NOVICam ER12W (ver.4310)	NOVICam MR12W (ver.4452)	NOVICam ER22W (ver.4522)	NOVICam MR22W (ver.4523)
<b>СИСТЕМА</b>				
Формат идентификаторов	EM-Marin	Mifare	EM-Marin	Mifare
Частота	125 кГц	13.56 МГц	125 кГц	13.56 МГц
Дальность считывания	До 15 см	До 10 см		До 5 см
Индикация	Световая и звуковая			
Выходной интерфейс	Wiegand-26/34		Wiegand-26	
Коммутация	7-ми проводная подготовка		6-и проводная подготовка	
<b>ФИЗИЧЕСКИЕ ПАРАМЕТРЫ</b>				
Класс защиты	IP65		IP66	
Материал	ABS пластик		Цинковый сплав, ABS пластик	
Монтаж	Накладной			
Температурный режим	-35°C ~ +60°C		-40°C ~ +60°C	
Размер (ш×в×г)	80×42×14 мм		103×48×19 мм	
Питание	DC 5-16В, <0.05А		DC 9-24В, <0.025А	

## ДОПОЛНИТЕЛЬНАЯ ИНФОРМАЦИЯ

### 1. Транспортировка и хранение

- Оборудование в транспортной таре перевозится любым видом крытых транспортных средств согласно действующим нормативам.
- Условия транспортирования оборудования должны соответствовать условиям хранения 5 по ГОСТ 15150-69.
- Хранение оборудования устройства в транспортной таре на складах изготовителя регламентируется условиями 1 по ГОСТ 15150-69.

### 2. Утилизация

Утилизацию продукции, содержащей электронные компоненты, необходимо производить в соответствии с местными законами и нормативными актами. Для подробной информации о правилах утилизации обратитесь к местным органам власти.

## ГАРАНТИЙНЫЕ ОБЯЗАТЕЛЬСТВА

NOVICam гарантирует исправность изделия и его нормальную работу в течение трех лет, начиная с даты технического контроля, указанной в данном гарантийном талоне, при соблюдении условий, изложенных в Руководстве по эксплуатации.

Если в течение гарантийного срока в изделии обнаружится заводской дефект, NOVICam по настоящей гарантии бесплатно произведет ремонт / замену изделия или его дефектных деталей в соответствии с приведенными ниже Условиями гарантийного обслуживания. Ремонт / замена изделия или его дефектных деталей может производиться с использованием новых или восстановленных деталей по решению NOVICam. В случае, если приобретенное Вами изделие марки NOVICam будет нуждаться в гарантийном обслуживании, просим Вас обратиться к дилеру, у которого Вы приобрели данное изделие или в Единую службу поддержки (тел. 8-800-555-05-20).

Данная гарантия распространяется только на продукцию, выпускаемую компанией NOVICam. Продукция, идущая в комплекте с устройствами NOVICam, но выпускаемая сторонними производителями, имеет гарантию производителя и обслуживается в официальных сервис-центрах этого производителя.

## УСЛОВИЯ ГАРАНТИЙНОГО ОБСЛУЖИВАНИЯ

1. В соответствии с данной гарантией NOVlcam дает обязательства на своё усмотрение осуществить ремонт или замену изделия, на которое распространяются условия настоящей гарантии. NOVlcam не несет ответственности за любой ущерб или убытки, связанные с данным изделием, включая материальные и нематериальные потери, а именно: средства, уплаченные при покупке изделия, потери прибыли, доходов, данных при использовании изделия или других связанных с ним изделий, а также косвенные, случайные или вытекающие как следствие потери или убытки.

2. Услуги по гарантийному обслуживанию могут быть оказаны в период до окончания гарантийного срока и только по предъявлении потребителем вместе с дефектным изделием гарантийного талона с четко проставленным на нем штампом ОТК. NOVlcam может потребовать от потребителя предъявления дополнительных доказательств факта покупки изделия, необходимых для подтверждения сведений, указанных в гарантийном талоне. NOVlcam может отказать в бесплатном гарантийном обслуживании, если информация на штампе ОТК нечитабельна (невозможно разобрать дату проведения технического контроля). Настоящая гарантия не распространяется также на изделия с измененным или неразборчивым серийным номером.

3. Во избежание повреждения, потери или удаления данных с носителей информации просим Вас извлекать такие устройства до передачи изделия на гарантийное обслуживание.

4. Все дефектные изделия/детали, которые подверглись замене на новые, переходят в собственность NOVlcam.

5. Настоящая гарантия не распространяется на:

5.1. периодическое обслуживание, ремонт или замену частей в связи с их естественным износом\*;

5.2. расходные материалы (компоненты), которые требуют периодической замены на протяжении срока службы изделия, например, элементы питания;

5.3. риски, связанные с транспортировкой Вашего изделия «до» и «от» NOVlcam;

5.4. повреждения или модификации в результате:

а) неправильной эксплуатации, включая:

— неправильное обращение, повлекшее физические, косметические повреждения или повреждения поверхности, деформацию изделия или повреждение жидкокристаллических дисплеев;

— нарушение правил и условий установки, эксплуатации и обслуживания изделия, изложенных в Руководстве по эксплуатации и другой документации, передаваемой потребителю в комплекте с изделием;

— установку или использование изделия с нарушением технических стандартов и норм безопасности, действующих в стране установки или использования;

б) использования программного обеспечения, не входящего в комплект поставки изделия или в результате неправильной установки программного обеспечения, входящего в комплект изделия;

в) использования изделия с аксессуарами, периферийным оборудованием и другими устройствами, тип, состояние и стандарт которых не соответствует рекомендациям изготовителя изделия;

г) ремонта или попытки ремонта, произведенных лицами или организациями, не являющимися NOVlcam или официальными сервис-центрами NOVlcam;

д) регулировки или переделки изделия без предварительного письменного согласия с NOVlcam;

е) небрежного обращения;

ж) несчастных случаев, пожаров, попадания насекомых, инородных жидкостей, химических веществ, других веществ, затопления, вибрации, высокой температуры, неправильной вентиляции, колебания напряжения, использования повышенного или неправильного питания или входного напряжения, облучения, электростатических разрядов, включая разряд молнии, и иных видов внешнего воздействия или влияния.

6. Настоящая гарантия распространяется исключительно на аппаратные компоненты изделия. Гарантия не распространяется на программное обеспечение.

7. Срок службы изделия 7 лет.

\*Под естественным износом понимается ожидаемое уменьшение пригодности детали в результате износа или обычного воздействия окружающей среды. Интенсивность износа и долговечность детали, зависит от условий ее работы (характера нагрузки, величины удельного давления, температуры и т. д.), а также материала детали, регулировки, смазки, своевременности и тщательности выполнения работ по техническому обслуживанию, соблюдения правил и условий эксплуатации видеокамеры, изложенных в Руководстве по эксплуатации видеокамеры NOVlcam.

Все возникающие вопросы Вы можете задать на форуме

[www.forum.novicam.ru](http://www.forum.novicam.ru)

Адреса Авторизированных Сервисных Центров (АСЦ)

Вы можете посмотреть на сайте [www.novicam.ru](http://www.novicam.ru)

Собрано в Китае из оригинальных комплектующих, разработанных в Японии, по заказу и под контролем НОВИКАМ РОССИЯ

