




NOVICAM PRO
WIDEN YOUR VIEW

NC14F / NP200F IP ВИДЕОКАМЕРЫ



ПАСПОРТ ИЗДЕЛИЯ
КРАТКОЕ РУКОВОДСТВО ПОЛЬЗОВАТЕЛЯ
ГАРАНТИЙНЫЙ ТАЛОН

Данный документ содержит ознакомительную информацию,
которая может быть изменена без предварительного уведомления
для улучшения качества продукта.

ПРЕДУПРЕЖДЕНИЕ

ПОЛЬЗОВАТЕЛЬ СИСТЕМЫ ОТВЕТСТВЕНЕН ЗА ПОДЧИНЕНИЕ ВСЕМ ПОЛОЖЕНИЯМ ДЕЙСТВУЮЩЕГО ЗАКОНОДАТЕЛЬСТВА В ОТНОШЕНИИ МОНИТОРИНГА И ЗАПИСИ ВИДЕО И АУДИО СИГНАЛА. NOVICAM НЕ НЕСЁТ ОТВЕТСТВЕННОСТИ ЗА НАРУШЕНИЕ ТРЕБОВАНИЙ ЗАКОНА И ИНЫХ ПРАВОВЫХ АКТОВ В ПРОЦЕССЕ ИСПОЛЬЗОВАНИЯ СИСТЕМЫ.

ВНИМАНИЕ

ДЛЯ ПРЕДОТВРАЩЕНИЯ РИСКА ВОЗНИКНОВЕНИЯ ПОЖАРА ИЛИ ОПАСНОСТИ ПОРАЖЕНИЯ ЭЛЕКТРИЧЕСКИМ ТОКОМ НЕ ПОДВЕРГАЙТЕ ИЗДЕЛИЕ ВОЗДЕЙСТВИЮ ДОЖДЯ И ВЛАГИ. НЕ ВСТАВЛЯЙТЕ МЕТАЛЛИЧЕСКИЕ ОБЪЕКТЫ В ОТВЕРСТИЯ ДЛЯ ВЕНТИЛЯЦИИ И ДРУГИЕ ОТКРЫТЫЕ УЧАСТКИ УСТРОЙСТВА.



Устройство чувствительно к прикосновениям (статическому электричеству)



Стрелка в виде молнии в равностороннем треугольнике предупреждает пользователя о наличии электрического напряжения внутри устройства, которое может представлять для человека опасность поражения электрическим током.



Восклицательный знак в равностороннем треугольнике информирует пользователя о наличии важных инструкций по эксплуатации и техническому обслуживанию, приложенных к изделию.

МЕРЫ ПРЕДОСТОРОЖНОСТИ:

1. Если у вас нет специального технического образования, прежде чем начать работу с устройством, внимательно ознакомьтесь с инструкцией по эксплуатации.
2. Пожалуйста, не разбирайте внутренние части устройства, это может препятствовать правильному функционированию устройства и, возможно, сделает гарантию недействительной. Внутри устройства нет частей, которые подлежат замене по отдельности.
3. Все электрические контакты соединяйте в полном соответствии с бирками и инструкциями, указанными в данном руководстве. В противном случае вы можете нанести изделию непоправимый ущерб и тем самым сделать гарантию недействительной.
4. Рекомендуется использовать грозозащиту и подавитель скачков напряжения перед введением устройства в эксплуатацию.
5. Пожалуйста, не эксплуатируйте устройство в условиях, если температура, показатели влажности и технические характеристики ИП превышают установленные значения для данного прибора.

УВАЖАЕМЫЙ ПОКУПАТЕЛЬ!

Поздравляем Вас с покупкой! Мы делаем все возможное, чтобы наша продукция удовлетворяла Вашим запросам.

Перед началом эксплуатации изделия, пожалуйста, ознакомьтесь внимательно с Кратким руководством пользователя и с Условиями гарантийного обслуживания.

**Модели: NC14F, NP200F**

Описание	5
Особенности	6
Комплектация	7
Указания по безопасной эксплуатации.....	8
Установка и подключение	9
Программирование и эксплуатация	12
Спецификация.....	27
Дополнительная информация.....	31
Гарантийный талон	32
Бонус маркет.....	36

Компактные IP видеокамеры NOVICAM PRO NC14F / NP200F передают превосходное изображение с высоким разрешением до 720p / 1080p 25/30к/с и обеспечивают отличный обзор даже мельчайших деталей.

Связка мегапиксельного сенсора и высокопроизводительного процессора обеспечивает не только высокое разрешение, но и превращает камеру в мультифункциональное устройство. Камера позволяет организовать полноценную систему видеонаблюдения и оснащена для этого всем необходимым: слотом для карт памяти MicroSD, ИК-подсветкой и механическим ИК-фильтром для работы ночью, встроенным микрофоном и динамиком для организации двухсторонней связи. Поворотный механизм видеокамеры NP200F позволяет также организовать патрулирование территории.

Благодаря встроенному Wi-Fi модулю легко организовать беспроводное подключение к локальной сети или интернет. Простота настройки и доступ к камере из любой точки мира предоставляется бесплатным облачным сервисом P2P.

NOVICAM PRO NP200F может быть установлена в местах где необходимо изменять точку обзора и следить за перемещениями, при этом не теряя качества изображения: складах, офисах, торговых центрах и магазинах.

NOVICAM PRO NC14F станет отличным решением для видеонаблюдения в офисе, квартире, коттедже, магазине, павильоне.

ОСНОВНЫЕ ОСОБЕННОСТИ

- Высокое разрешение 720p, 1080p
- ИК подсветка до 10м
- Механический ИК фильтр
- Детекция движения
- Встроенный микрофон и динамик
- Встроенный Wi-Fi модуль
- Поддержка карт памяти MicroSD до 128 Гб
- Бесплатный облачный сервис P2P

**Внимание:**

для поддержки всех новейших функций, необходимо установить обновлённую прошивку с сайта www.novicam.ru



Рис. 1 Пример комплектации NC14F.

- IP видеочамера - 1 шт
- CD-диск - 1 шт
- Инструкция пользователя - 1 шт.
- Основание для монтажа на поверхность - 1 шт.
- Крепёжный комплект - 1 шт.
- Форма для точного монтажа - 1 шт.
- Кабель переходник USB - microUSB для питания - 1 шт.
- Блок питания - 1 шт.

**Внимание:**

NOVICAM оставляет за собой право вносить любые изменения в изделие без предварительного уведомления для улучшения качества продукта.

УКАЗАНИЯ ПО БЕЗОПАСНОЙ ЭКСПЛУАТАЦИИ

**Внимание:**

перед подключением внимательно прочтите инструкцию на видеокамеру.

1. Напряжение питания

1.1. Используйте только рекомендованное напряжение питания.

1.2. Перед включением оборудования убедитесь в том, что соединительные провода (разъемы) подключены с соблюдением полярности. Неверное соединение может привести к повреждению и/или неправильному функционированию оборудования.

2. Условия эксплуатации

2.1 Не располагайте камеру в местах попадания в объектив прямых солнечных лучей или других источников яркого света. В противном случае это может привести к повреждению камеры, в независимости от того используется она или нет.

2.2 Строго соблюдайте установленный для данной камеры температурный режим.

2.3 Не устанавливайте камеру:

- в зонах с влажностью и уровнем загрязнения воздуха более 95%;
- в области повышенного испарения и парообразования или усиленной вибрации.

2.4 Не стоит размещать камеру в непосредственной близости от источников мощных электромагнитных полей (например, радиотелефон), так как видеосигнал может быть искажен помехами.

2.5 При монтаже камеры следует оставить достаточное пространство для легкого доступа к шнуру электропитания и выходам (разъемам) при дальнейшей эксплуатации изделия.

2.6 Предотвращайте механические повреждения камеры.

**Внимание:**

несоблюдение условий хранения и эксплуатации камеры могут привести к повреждению оборудования.

УСТАНОВКА И ПОДКЛЮЧЕНИЕ

Описание NC14F:

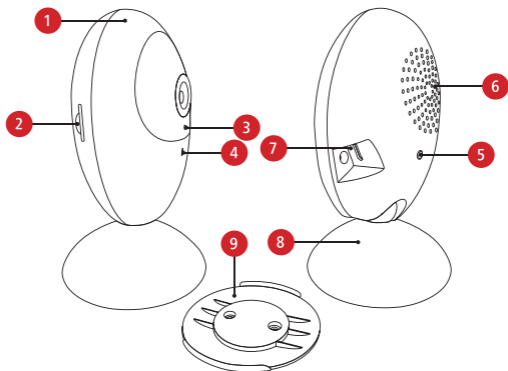


Рис.2 Описание камеры NC14F.

- | | |
|---|--|
| 1 | Основная часть корпуса |
| 2 | Слот для карты памяти |
| 3 | Микрофон |
| 4 | Индикатор работы видекамеры |
| 5 | Кнопка сброса |
| 6 | Динамик |
| 7 | Вход питания microUSB - постоянное напряжение 5В |
| 8 | Кронштейн |
| 9 | Основание камеры, прикручиваемое к поверхности |

УСТАНОВКА И ПОДКЛЮЧЕНИЕ

Описание NP200F :

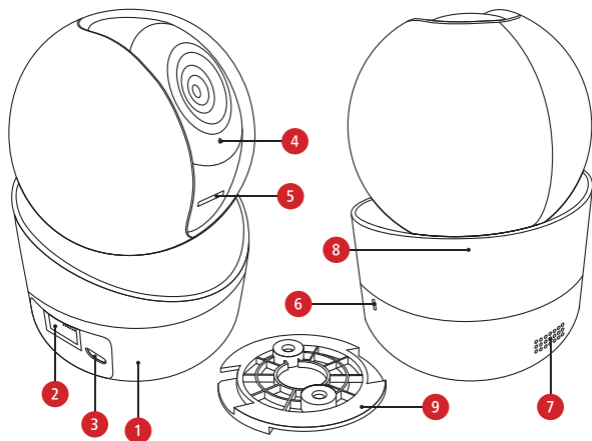


Рис.3 Описание камер NP200F.

- | | |
|---|--|
| 1 | Основная часть корпуса |
| 2 | Разъем RJ45, для подключения к сети |
| 3 | Вход питания microUSB - постоянное напряжение 5В |
| 4 | Микрофон |
| 5 | Слот для карты памяти и кнопка сброса |
| 6 | Индикатор работы видеокамеры |
| 7 | Динамик |
| 8 | Подвижная часть корпуса |
| 9 | Основание камеры, прикручиваемое к поверхности |

УСТАНОВКА И ПОДКЛЮЧЕНИЕ

Схемы подключения

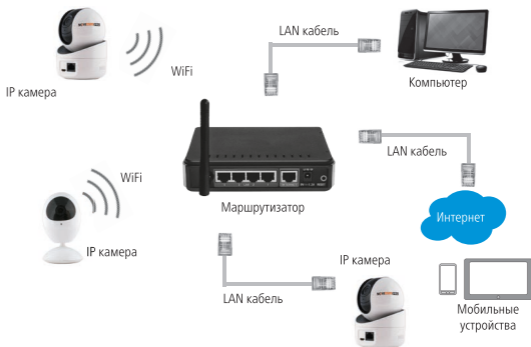
Схема 1

Подключение нескольких камер к компьютеру, с использованием свитча/маршрутизатора.



Схема 2

Подключение нескольких камер к видеорегистратору, компьютеру и сети интернет.



ПРОГРАММИРОВАНИЕ И ЭКСПЛУАТАЦИЯ

Предварительная настройка

Программа iVMS 4.5 поможет добавить видекамеру для просмотра в локальной сети и в облачный аккаунт для удаленного просмотра.

Шаг 1

Установите приложение iVMS 4.5 (доступно для скачивания бесплатно в официальных магазинах для Android и iOS)



iVMS 4.5

Рис.4 Запуск приложения

Шаг 2

Запустите приложение. После загрузки iVMS 4.5 нажмите «Вход»

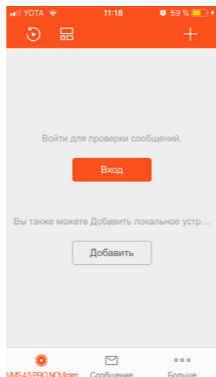


Рис.5 Меню приложения

ПРОГРАММИРОВАНИЕ И ЭКСПЛУАТАЦИЯ

Шаг 3

Введите «Имя пользователя/адрес эл.почты» и «Пароль» от Вашей учетной записи P2P (если Вы ещё не зарегистрировались, необходимо нажать «Зарегистрировать аккаунт» и зарегистрировать личный кабинет).

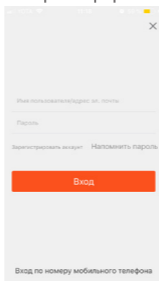


Рис.6 Учетная запись P2P.

Шаг 4

Для добавления устройства нажмите  расположенный в центре экрана

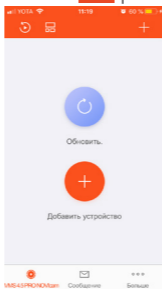


Рис.7 Добавление устройства.

ПРОГРАММИРОВАНИЕ И ЭКСПЛУАТАЦИЯ

Шаг 5

Считайте QR-код на корпусе камеры.



Рис.8 Сканирование QR-кода

Шаг 6

Если устройство уже добавлено в локальную сеть - нажмите «Добавить» и переходите к 10 Шагу (рис. 14). Для добавления устройства в локальную сеть нажмите «Подключение к сети» (рис. 11)

ПРОГРАММИРОВАНИЕ И ЭКСПЛУАТАЦИЯ

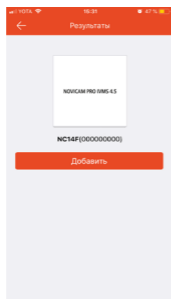


Рис.9 Добавление устройства в облако.

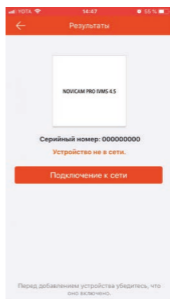


Рис.10 Добавление устройства в локальную сеть.

Шаг 7

При выборе проводного подключения, убедитесь, что видеочамера и роутер соединены LAN кабелем, нажмите «Подключенный и следующий», дождитесь подключения камеры и можете просматривать ее удаленно через облачный аккаунт.

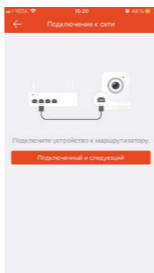


Рис.11 Удаленное подключение.

ПРОГРАММИРОВАНИЕ И ЭКСПЛУАТАЦИЯ

Шаг 8

При выборе беспроводного подключения укажите пароль от Wi-Fi сети, к которой подключено мобильное устройство.



Рис. 12 Типы устройств

Шаг 9

При выборе беспроводного подключения укажите пароль от Wi-Fi сети, к которой подключено мобильное устройство.

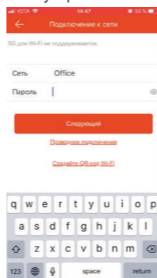


Рис. 13 Подключение к Wi-Fi сети

ПРОГРАММИРОВАНИЕ И ЭКСПЛУАТАЦИЯ

Шаг 10

Расположите мобильное устройство на расстоянии 5см от видеокамеры и дождитесь ее подключения к сети.

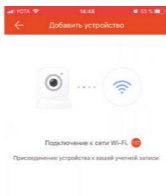


Рис.14 Подключения к сети

Шаг 11

Устройство добавилось в облачный аккаунт. Далее нажимаем «Пропустить»

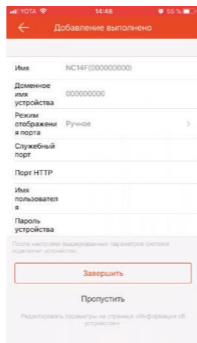


Рис.15 Завершение добавления в облако

ПРОГРАММИРОВАНИЕ И ЭКСПЛУАТАЦИЯ

Шаг 12

После добавления Вы можете просматривать устройство в реальном времени (при нажатии на камеру отобразится предпросмотр, далее, нажав на него, откроется новое окно с отображением камеры).

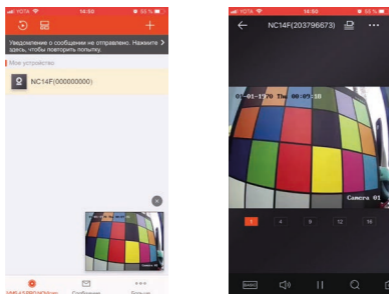
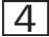






Рис.16 Просмотр устройства в реальном времени

Иконки управления:

-  Изменение режима отображения (мультипросмотр).
-  Включение и выключение звука в реальном времени.
-  Пауза.
-  Переворот изображения.
-  Цифровой зум.

ПРОГРАММИРОВАНИЕ И ЭКСПЛУАТАЦИЯ



Скриншот.



Запись канала.



Двустороннее аудио.




Паузы на все каналы (в режиме мультипросмотра)



PTZ меню

ПРОГРАММИРОВАНИЕ И ЭКСПЛУАТАЦИЯ

Шаг 13

При нажатии кнопки  (доступно при свайпе камеры влево, в меню устройств). Вы можете изменить некоторые настройки видеочамеры:

- При нажатии на имя видеочамеры его возможно изменить для отображения в облаке.
- Часовой пояс - изменение часового пояса в зависимости от географического положения.
- Оповещение сигнализации - включить тревожные сообщения по тревоге
- Состояние хранилища - проверить статус карты памяти.
- Шифрование изображения - включить защиту потока кодом проверки
- Изменить код верификации - изменить код проверки на видеочамере (значение кода проверки по умолчанию указано на стикере видеочамеры).
- Формат даты - выбор порядка отображения даты текущей даты

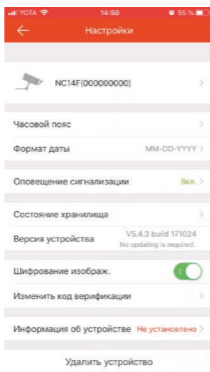


Рис.17 Просмотр устройства в реальном времени

ПРОГРАММИРОВАНИЕ И ЭКСПЛУАТАЦИЯ

Просмотр и управление через ПК

Настройки по умолчанию

- **Логин:** admin
- **Пароль:** adminABCDEF*

**Внимание:**

перед началом эксплуатации убедитесь, что устройство подключено к рабочей сети (см. раздел «Предварительная настройка»)

* ABCDEF - код верификации, указанный на стикере

Программа iVMS 4.1 поможет обнаружить IP адрес устройства в сети и настроить конфигурацию.

Шаг 1

Установите приложение iVMS 4.1 (находится на CD диске или доступно для скачивания с сайта www.novicam.ru).

Шаг 2

На компьютере, подключенном в сеть, откройте приложение. Выберите пункт «Инструменты – Управление устройством».

ПРОГРАММИРОВАНИЕ И ЭКСПЛУАТАЦИЯ

Выделите необходимое устройство. Нажмите «Добавить в клиента».

Шаг 4

Введите имя, под которым устройство будет отображаться в программе. Нажмите «Добавить».

Добав

режим добавления:

IP / домен IP-сегменты IP сервер HIDDNS

Добавить отключен...

Псевдоним:

Адрес:

Порт:

Имя:

Пароль:

Экспортировать в группу

Установить имя устройства в качестве названия группы и добавить все каналы, подключенные к устройству в группу.

Добав Отмена

Рис.20 Добавление устройства.

Шаг 5

Устройство появится в верхнем поле страницы. Если в графе «Статус пользователя» зелёный значок земного шара, то это означает, что соединение с устройством установлено.

ПРОГРАММИРОВАНИЕ И ЭКСПЛУАТАЦИЯ

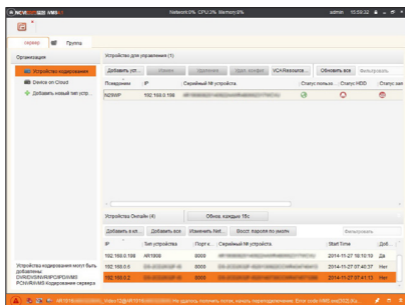


Рис.21 Соединение.

Шаг 6

Для просмотра выберите пункт «Просмотр – Основной ракурс», расположенного в шапке меню.

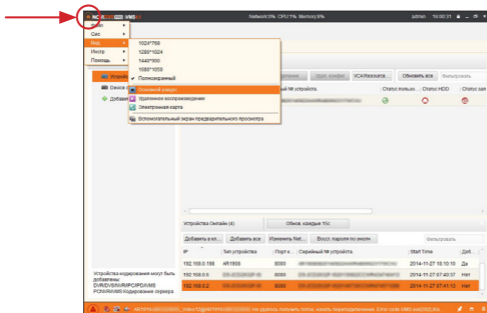


Рис.22 Основной ракурс.

ПРОГРАММИРОВАНИЕ И ЭКСПЛУАТАЦИЯ

Шаг 7

В левой части будут отображаться добавленные устройства в виде папок. Разверните папку с устройством, которое необходимо просматривать, нажав на **+** слева от неё. Перетащите камеру в любое из окон просмотра справа (при двойном нажатии на камеру, она также начнёт отображаться в выделенном окне справа).

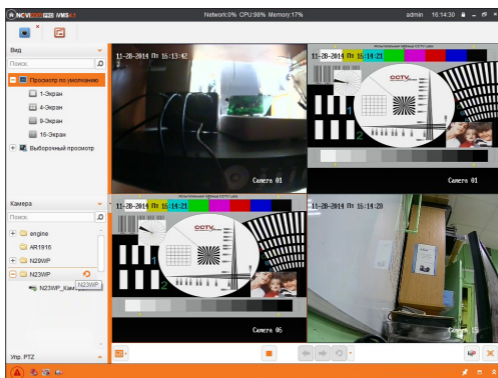


Рис.23 Просмотр камер.

ПРОГРАММИРОВАНИЕ И ЭКСПЛУАТАЦИЯ

Доступ с мобильных устройств

Для доступа к устройствам (ранее добавленным в облачный сервис) с мобильных телефонов или планшетов, также можно использовать программу iVMS 4.5 PRO (для смартфонов и планшетов на платформе Android и iOS).



iVMS 4.5 PRO

Для того, чтобы скачать приложение:

- 1) Войдите со своего мобильного устройства в Google Play (для Android) или AppStore (для iOS).
- 2) Введите в строке поиска название приложения – «iVMS 4.5 PRO».
- 3) Нажмите на кнопку «Установить» и дождитесь окончания загрузки, значок приложения появится на рабочем столе.

СПЕЦИФИКАЦИЯ

Модель	NOVICAM PRO NC14F (ver. 1022)	NOVICAM PRO NP200F (ver. 1036)
--------	----------------------------------	-----------------------------------

ИСПОЛНЕНИЕ

Тип камеры	Внутренняя	Внутренняя
Исполнение корпуса	Мини	Купольная поворотная

ЭЛЕКТРОНИКА

Матрица	1/4" 1 Mpix Progressive Scan CMOS	1/2.8" 2.1 Mpix Progressive Scan CMOS
Максимальное разрешение	720p 25/30 к/с	1080p 25/30 к/с
TV система / Операционная система	Интегрированная OS Linux	
Формат сжатия видео/ аудио	H.264, MJPEG / G.711 (64 Кбит\с), G.722.1 (16 Кбит\с), G.726 (16 Кбит\с), MP2L2 (32-64 Кбит\с), PCM	
Ограничение доступа	Администратор + Пользователь (установка прав доступа, ручная блокировка)	
Чувствительность	0.01 люкс (цвет), 0 люкс (ИК вкл.)	
ИК фильтр	Механический	
Электронный затвор	Авто / Ручной (1/3 ~ 1/100 000 с)	
Соотношение сигнал/шум	>50 дБ	

СИСТЕМНЫЕ ВОЗМОЖНОСТИ

Настройка изображения	Яркость, контрастность, насыщенность, чёткость, поворот изображения (коридор), ROI
Настройки канала	Настройки детектора движения, цвет изображения, имя, текст (4 зоны), настройка скрытой области (4 зоны)
Настройка экспозиции	Вручную
Баланс белого	Авто / Заблокирован / Лампа накаливания / Теплый свет / Естественный цвет / Флуорисцентная лампа
Контроль усиления (AGC)	Авто
Компенсация задней засветки (BLC)	BLC

СПЕЦИФИКАЦИЯ

Модель	NOVICAM PRO NC14F (ver. 1022)	NOVICAM PRO NP200F (ver. 1036)
Широкий динамический диапазон (WDR)	DWDR	
Подавление мерцания	50/60 Гц	
Технология шумоподавления	3D-DNR	
Настройка скрытой области	4 зоны	
Детекция движения	Есть	
Зеркальное отображение	По горизонтали / По вертикали / Оба	
Режим день/ночь	Авто/ Ч/Б / Цветной / По расписанию	
ЗАПИСЬ		
Запись	720p (1280x720) 25/30 к/с	1080p (1920x1080) 25/30 к/с 960p (1280x960) 25/30 к/с 720p (1280x720) 25/30 к/с
Воспроизведение	720p (1280x720) 25/30 к/с	1080p (1920x1080) 25/30 к/с 960p (1280x960) 25/30 к/с 720p (1280x720) 25/30 к/с
Режимы записи	Ручной По расписанию По тревоге / По движению (Предзапись 5~30 сек, Постзапись 5 сек ~ 10 мин)	
Объём записи	8 Мбит - 84 Гб/сутки 6 Мбит - 63 Гб/сутки 4 Мбит - 42 Гб/сутки 1 Мбит - 11 Гб/сутки 128 Кбит - 1.32 Гб/сутки 32 Кбит - 0.33 Гб/сутки (указан максимум, фактический зависит от скорости и качества записи)	
Поиск	По дате / времени По событию	
Режимы воспроизведения	Вперёд нормальное / покадровое / замедленное (x1/2, x1/4) / ускоренное (x2, x4)	
ОПТИКА		
Количество объективов	1	

СПЕЦИФИКАЦИЯ

Модель	NOVICam PRO NC14F (ver. 1022)	NOVICam PRO NP200F (ver. 1036)
Объектив	Мегапиксельный 2.8 мм с ИК коррекцией	
Угол обзора по диагонали	92°	106°
Зум Оптический / Цифровой	- / Есть	
Тип крепления	Встроенное (M12)	
ИК ПОДСВЕТКА		
Дальность и угол ИК	10 метров	
Длина волны ИК света	850нм	
Продолжительность работы ИК подсветки	20 000 часов	
МЕХАНИКА		
Вращение / Наклон	—	0~350° / -10°~90°
Скорость вращения	—	Регулируется вручную: 5°~17°/с
Скорость наклона	—	Регулируется вручную: 12~25°/с
Скорость по предположениям	—	5°~25°/с
Вращение / Наклон		
ИНТЕРФЕЙСЫ		
Цифровой выход	720p (1280x720) 25/30 к/с D1 (704x576) 25/30 к/с VGA (640x480) 25/30 к/с CIF (352x288) 25/30 к/с QVGA (320x240) 25/30 к/с	1080p (1920x1080) 25/30 к/с 960p (1280x960) 25/30 к/с 720p (1280x720) 25/30 к/с D1 (704x576) 25/30 к/с VGA (640x480) 25/30 к/с CIF (352x288) 25/30 к/с QVGA (320x240) 25/30 к/с
Аудиовход	Встроенный микрофон	
Аудиовыход	Встроенный динамик	
Карта памяти	Слот Micro SD (до 128 Гб)	
USB	Micro USB - питание	

СПЕЦИФИКАЦИЯ

Модель	NOVICAM PRO NC14F (ver. 1022)	NOVICAM PRO NP200F (ver. 1036)
СЕТЬ		
Сетевые функции	10/100Мбит (ISAPI / TCP/IP / ICMP / HTTP / HTTPS / FTP / DHCP / DNS / DDNS / RTP / RTSP / RTCP / PPPoE / NTP / UPnP / IGMP / QoS / IPv6 / NOVICAM / onvif)	
Битрейт на канал	32 Кбит - 8 Мбит (указан максимум, фактически зависит от используемой камеры и выставленных настроек)	
CMS программа	iVMS 4.1 (Windows 10 / 8 / 7 / VISTA / XP) - 64 канала на экран	
Мобильный клиент	Guarding Vision, iVMS 4.5 (Android, iPhone)	
Облачный сервис	Cloud P2P: iVMS 4.1, iVMS 4.5, ezviz, Guarding Vision (Android / iPhone / iPad)	
WI-FI		
Стандарт	IEEE 802.11 b/g/n (2.4~2.4835 ГГц, канал 20/40 МГц)	
Расстояние	До 200 метров (вне помещений) / До 50 метров (в помещении) Может меняться в зависимости от условий	
Максимальная скорость передачи	n - 150 Мбит/с g - 54 Мбит/с b - 11 Мбит/с	
Шифрование	64/128-bit WEP, WPA/WPA2, WPA-PSK/WPA2-PSK, WPS	
ТРЕВОГА		
Условия срабатывания	Детекция движения / оповещение / отключение от сети / конфликт IP / исключения хранения	
Действие	Уведомление центру наблюдения / уведомление по email (картинка) / загрузка на FTP / запись	
ФИЗИЧЕСКИЕ ПАРАМЕТРЫ		
Дальность передачи видео	До 100 метров по кабелю (без использования дополнительного оборудования)	
Размеры	∅64x107 мм (ДхВ)	∅82x114 мм (ДхВ)
Рабочая температура	-10°C ~ +40°C	
Рабочая температура	Micro USB: DC 5В±10% 0.9А (ИК вкл.), 4.5Вт	Micro USB: DC 5В±10% 1.4А (ИК вкл.), 7Вт

ДОПОЛНИТЕЛЬНАЯ ИНФОРМАЦИЯ

1. Транспортировка и хранение

1.1 Оборудование в транспортной таре перевозится любым видом крытых транспортных средств согласно действующим нормативам.

1.2 Условия транспортирования оборудования должны соответствовать условиям хранения 5 по ГОСТ 15150-69

1.3 Хранение оборудования устройства в транспортной таре на складах изготовителя регламентируется условиями 1 по ГОСТ 15150-69.

2. Утилизация

Утилизацию продукции, содержащей электронные компоненты, необходимо производить в соответствии с местными законами и нормативными актами. Для подробной информации о правилах утилизации обратитесь к местным органам власти.

ГАРАНТИЙНЫЙ ТАЛОН

► Гарантийные обязательства

NOVIsam гарантирует исправность изделия и его нормальную работу в течение трех лет, начиная с даты технического контроля, указанной в данном гарантийном талоне, при соблюдении условий, изложенных в Руководстве по эксплуатации.

Если в течение гарантийного срока в изделии обнаружится заводской дефект, NOVIsam по настоящей гарантии бесплатно произведет ремонт/замену изделия или его дефектных деталей в соответствии с приведенными ниже Условиями гарантийного обслуживания. Ремонт/замена изделия или его дефектных деталей может производиться с использованием новых или восстановленных деталей по решению NOVIsam. В случае, если приобретенное Вами изделие марки NOVIsam будет нуждаться в гарантийном обслуживании, просим Вас обратиться к дилеру, у которого Вы приобретали данное изделие или в Единую службу поддержки (тел. 88005550520).

Данная гарантия распространяется только на продукцию, выпускаемую компанией NOVIsam. Продукция, идущая в комплекте с устройствами NOVIsam, но выпускаемая сторонними производителями, имеет гарантию производителя и обслуживается в официальных сервис-центрах этого производителя.

► Условия гарантийного обслуживания

1. В соответствии с данной гарантией NOVIsam дает обязательства на свое усмотрение осуществить ремонт или замену изделия, на которое распространяются условия настоящей гарантии. NOVIsam не несет ответственности за любой ущерб или убытки, связанные с данным изделием, включая материальные и нематериальные потери, а именно: средства, уплаченные при покупке изделия, потери прибыли, доходов, данных при использовании изделия или других связанных с ним изделий, а также косвенные, случайные или вытекающие как следствие потери или убытки.

2. Услуги по гарантийному обслуживанию могут быть оказаны в период до окончания гарантийного срока и только по предъявлении потребителем вместе с дефектным изделием гарантийного талона с четко проставлен-

ГАРАНТИЙНЫЙ ТАЛОН

ным на нем штампом ОТК. NOVICam может потребовать от потребителя предъявления дополнительных доказательств факта покупки изделия, необходимых для подтверждения сведений, указанных в гарантийном талоне. NOVICam может отказать в бесплатном гарантийном обслуживании, если информация на штампе ОТК нечитабельна (невозможно разобрать дату проведения технического контроля). Настоящая гарантия не распространяется также на изделия с измененным или неразборчивым серийным номером.

3. Во избежание повреждения, потери или удаления данных с носителей информации просим Вас извлекать такие устройства до передачи изделия на гарантийное обслуживание.

4. Все дефектные изделия/детали, которые подверглись замене на новые, переходят в собственность NOVICam.

5. Настоящая гарантия не распространяется на:

5.1. периодическое обслуживание, ремонт или замену частей в связи с их естественным износом*;

5.2. расходные материалы (компоненты), которые требуют периодической замены на протяжении срока службы изделия, например, элементы питания;

5.3. риски, связанные с транспортировкой Вашего изделия «до» и «от» NOVICam;

5.4. повреждения или модификации в результате:

а) неправильной эксплуатации, включая:

— неправильное обращение, повлекшее физические, косметические повреждения или повреждения поверхности, деформацию изделия или повреждение жидкокристаллических дисплеев;

— нарушение правил и условий установки, эксплуатации и обслуживания изделия, изложенных в Руководстве по эксплуатации и другой документации, передаваемой потребителю в комплекте с изделием;

— установку или использование изделия с нарушением технических стандартов и норм безопасности, действующих в стране установки или исполь-

ГАРАНТИЙНЫЙ ТАЛОН

зования;

б) использования программного обеспечения, не входящего в комплект поставки изделия или в результате неправильной установки программного обеспечения, входящего в комплект изделия;

в) использования изделия с аксессуарами, периферийным оборудованием и другими устройствами, тип, состояние и стандарт которых не соответствует рекомендациям изготовителя изделия;

г) ремонта или попытки ремонта, произведённых лицами или организациями, не являющимися NOVICAM или официальными сервис-центрами NOVICAM;

д) регулировки или переделки изделия без предварительного письменного согласия с NOVICAM;

е) небрежного обращения;

ж) несчастных случаев, пожаров, попадания насекомых, инородных жидкостей, химических веществ, других веществ, затопления, вибрации, высокой температуры, неправильной вентиляции, колебания напряжения, использования повышенного или неправильного питания или входного напряжения, облучения, электростатических разрядов, включая разряд молнии, и иных видов внешнего воздействия или влияния.

6. Настоящая гарантия распространяется исключительно на аппаратные компоненты изделия. Гарантия не распространяется на программное обеспечение.

7. Срок службы изделия 7 лет.

* Под естественным износом понимается ожидаемое уменьшение пригодности детали в результате износа или обычного воздействия окружающей среды. Интенсивность износа и долговечность детали, зависит от условий ее работы (характера нагрузки, величины удельного давления, температуры и т. д.), а также материала детали, регулировки, смазки, своевременности и тщательности выполнения работ по техническому обслуживанию, соблюдения правил и условий эксплуатации видеочамеры, изложенных в Руководстве по эксплуатации видеочамеры NOVICAM.

ГАРАНТИЙНЫЙ ТАЛОН

Все возникающие вопросы Вы можете задать на форуме

www.forum.novicam.ru

Адреса Авторизированных

Сервисных Центров (АСЦ)

Вы можете посмотреть на сайте

www.novicam.ru

Собрано в Китае из оригинальных комплектующих производства Японии
под контролем НОВИКАМ РОССИЯ



БОНУС MARKET

БОНУС MARKET 2.0 - это бессрочная программа для монтажников (именно для тех, кто непосредственно устанавливает оборудование на объект), позволяющая накапливать баллы и обменивать их на подарки в нашем интернет-магазине бонусов.

► Копите баллы

Каждой модели камеры или регистратора соответствует определенное количество баллов. Таблицу соответствия Вы можете посмотреть на нашем сайте www.novicam.ru в разделе Бонус маркет. Для зачисления необходимо:

- Войти в личный кабинет.

- Ввести уникальный номер, состоящий из последних 7 символов серийного номера устройства, расположенном на стикере оборудования.

Срок жизни баллов - не ограничен.

► Получайте больше баллов

Дополнительные баллы также могут начисляться за участие в наших мероприятиях: семинарах, вебинарах, мотивационных акциях и проч.

► Меняйте баллы на нужные подарки

Накопив достаточное количество баллов, Вы можете выбрать себе подарок в каталоге.

Доставка товаров, приобретенных в Бонус маркете, осуществляется **БЕСПЛАТНО** до офиса дилера NOVICAM, через которого производится закупка оборудования. Доставка непосредственно до дома / офиса участника - за его счет.

► С полными условиями и правилами программы Бонус маркет 2.0 можно ознакомиться на сайте www.novicam.ru

отдел
технического
контроля

NOVICAM
WIDEN YOUR VIEW

