

Реле

- Меню Relay (реле) позволяет устанавливать последствия, такие как выход тревоги, предустановки, уведомление по электронной почте и местное действие при обнаружении события видеорегистратором.
- Выберите SETUP>RELAY, и появится следующий экран.



- Для каждого Event (события) следует выбрать следующие параметры для каждой камеры
 - **Alarm Out** : выберите устройства вывода тревоги, которые будут использоваться при возникновении события.
 - **Preset** : выберите камеры и номера предустановки, которые будут использоваться при возникновении события. Для того чтобы использовать эту функцию, должна быть установлена PTZ-камера.
 - **Notification** : выберите группы пользовательской группы для отправки уведомлений по электронной почте при возникновении события. Также выберите тип вложения (EXE, JPEG, NONE) и продолжительность при необходимости.
 - **Local Action** : выберите зуммер, всплывающие окна или сообщения при возникновении события.
- **Alarm In (сигнализация), Motion (движение), Emergency (чрезвычайная ситуация) и Text In (ввод текста)**
 - Можно установить Alarm Out (выход тревоги)/Preset (предустановку)/e-mail notification (уведомление по электронной почте) /Local Action (местное действие).
- **Video Loss (потеря изображения)**
 - можно установить Alarm Out (выход тревоги)/Preset (предустановку)/e-mail notification (уведомление по электронной почте), также возможно отключить локальную сигнализацию.

Закладка

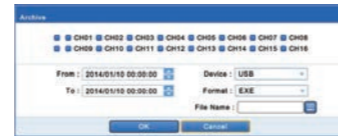
- Закладка позволяет экономить время как при наблюдении в реальном времени, так и в режиме воспроизведения. Можно вернуться к отмеченному закладкой времени во время воспроизведения.
- Выберите как при наблюдении в реальном времени, так и в режиме воспроизведения, и появится следующее всплывающее окно.



- При наблюдении в реальном времени можно только добавить текущее время в список. Введите имя для каждого времени закладки. Можно просмотреть список при воспроизведении.
- В режиме воспроизведения, можно добавлять, удалять и воспроизводить элементы из списка закладок. Выберите **Add**, чтобы добавить текущее время в список. Выберите **Delete** удалить закладку из списка. Для воспроизведения дважды щелкните по отмеченному закладкой времени из списка.

Archive (архивирование)

- Функция архивирования позволяет копировать записанное видео с DVR на запоминающее устройство (карту памяти USB, DVD-RW).
- Нажмите ARCHIVE во время наблюдения в реальном времени или во время воспроизведения



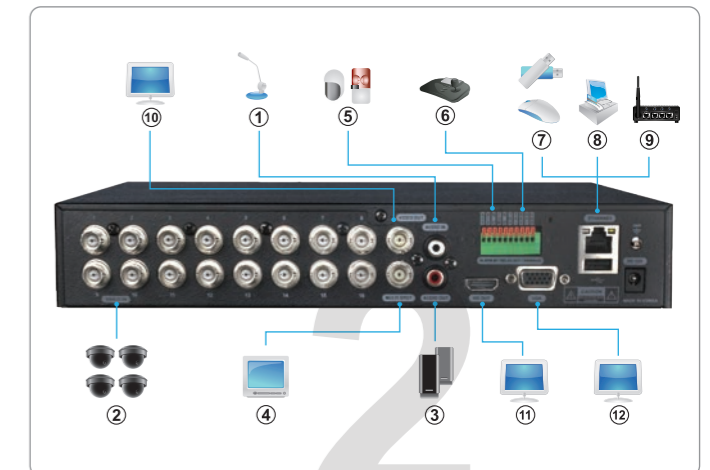
- Выберите дату и время и установите флажок рядом с камерой, изображение на которой подлежит сохранению. Можно архивировать изображение на нескольких каналах одновременно

Комплектация

DVR	
CD (CMS Pro, руководство по эксплуатации)	
пДУ	
Краткое руководство	
Винты	
Кабель для передачи данных	
Силовой кабель	
Адаптер (за исключением G (8/16-кан))	

- В данном кратком руководстве содержатся только сведения об основных операциях установки. Более полная информация содержится на прилагаемом CD.

Вид сзади



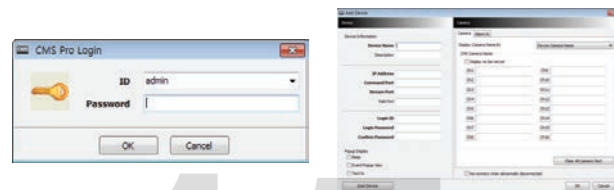
- 1) Аудио вход
- 2) Видео вход
- 3) Аудио выход
- 4) Выход доп. монитора
- 5) Вход/выход тревоги
- 6) Контроллер клавиатуры / PTZ
- 7) Мышь USB / Карта памяти USB
- 8) POS
- 9) Сеть
- 10) Видео выход
- 11) Монитор HDMI
- 12) Монитор VGA

*Представлен вид сзади (16-кан.) DVR типа А.

Настройка CMS Pro

Установка CMS PRO и регистрация устройства

- Вставьте CD в компьютер и используйте файл "CMS Pro Setup.exe" для установки и запуска "CMS Pro"
- Пароль по умолчанию из ID 'Admin' : '1111'



- Для регистрации устройства выберите Setup>Local Setup-Device и щелкните "New" чтобы зарегистрировать новые устройства.
- Введите информацию о соединении, как показано ниже. Следует указать Device Name (имя устройства) / IP Address / Command port (порт команд) / Stream port (порт потока) / Web Port (веб-порт).
- Введите ID и пароль DVR. (по умолчанию: admin / 1111)
- Можно использовать "Scan Device" для автоматического обнаружения и регистрации устройств, в настоящее время подключенных к локальной сети.
- Щелкните правой кнопкой мыши по имени устройства из списка серверов и выберите "Connect" для удаленного наблюдения за сайтом.

Поиск CMS Pro

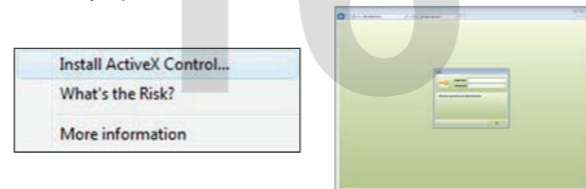
- Чтобы открыть окно поиска на CMS Pro, выберите Application>Search. Существует пять различных типов меню поиска; Timebar (временная шкала), Event (событие), POS/ATM, Thumbnail (эскизы) и Smart Search (интеллектуальный поиск).



- **Timebar Search**: поиск по дате и времени.
- **Event Search**: поиск по событию, например, по тревоге, движению и чрезвычайной ситуации.
- **POS/ATM Search**: поиск по POS / ATM или по введенному тексту.
- **Thumbnail Search**: поиск по снимкам записанных данных за определенный период.
- **Smart Search**: интеллектуальный поиск.

Приложение Web Client Pro

- Web Client Pro позволяет осуществлять просмотр в реальном времени, воспроизведение и управление PTZ
- Чтобы использовать эту программу, необходимо установить ActiveX в Internet Explorer.
- При использовании веб-браузера, отличного от Internet Explorer, заранее установите 'IE Tab'.
- Откройте браузер и введите IP или DDNS адрес DVR.
- Чтобы установить Active X, щелкните по сообщению в верхней части экрана, появится следующее окно меню.



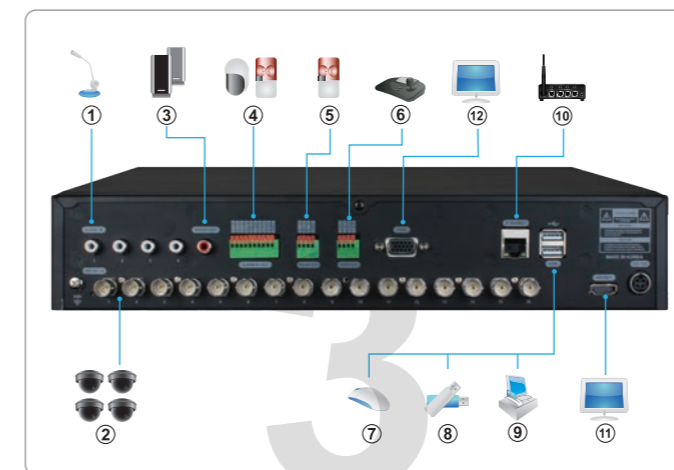
- Выберите "Install ActiveX Control...", чтобы начать установку.
- После завершения установки введите User ID и пароль (по умолчанию: admin/1111).



*Данный документ содержит предварительную информацию, которая может изменяться без предварительного уведомления.

Подключения системы

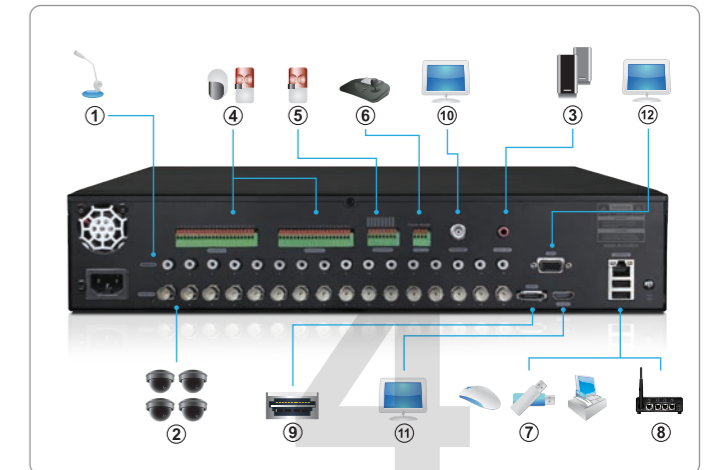
Вид сзади



- 1) Аудио вход
- 2) Видео вход
- 3) Аудио выход
- 4) Вход/выход тревоги
- 5) Relay Output
- 6) Контроллер клавиатуры / PTZ
- 7) Мышь USB
- 8) Карта памяти USB
- 9) POS
- 10) Сеть
- 11) Монитор HDMI
- 12) Монитор VGA

*Представлен вид сзади (16-кан.) DVR типа Е.

Вид сзади



- 1) Аудио вход
- 2) Видео вход
- 3) Аудио выход
- 4) Вход/выход тревоги
- 5) Relay Output
- 6) Контроллер клавиатуры / PTZ
- 7) Мышь / Карта памяти USB / POS
- 8) Сеть
- 9) eSATA
- 10) Видео выход
- 11) Монитор HDMI
- 12) Монитор VGA

*Представлен вид сзади (16-кан.) DVR типа G.

Реле

- Меню Relay (реле) позволяет устанавливать последствия, такие как выход тревоги, предустановки, уведомление по электронной почте и местное действие при обнаружении события видеорегистратором.
- Выберите SETUP>RELAY, и появится следующий экран.



- Для каждого Event (события) следует выбрать следующие параметры для каждой камеры
 - **Alarm Out** : выберите устройства вывода тревоги, которые будут использоваться при возникновении события.
 - **Preset** : выберите камеры и номера предустановки, которые будут использоваться при возникновении события. Для того чтобы использовать эту функцию, должна быть установлена PTZ-камера.
 - **Notification** : выберите группы пользовательской группы для отправки уведомлений по электронной почте при возникновении события. Также выберите тип вложения (EXE, JPEG, NONE) и продолжительность при необходимости.
 - **Local Action** : выберите зуммер, всплывающие окна или сообщения при возникновении события.

- **Alarm In (сигнализация), Motion (движение), Emergency (чрезвычайная ситуация) и Text In (ввод текста)**
 - Можно установить Alarm Out (выход тревоги)/Preset (предустановку)/e-mail notification (уведомление по электронной почте) /Local Action (местное действие).
- **Video Loss (потеря изображения)**
 - можно установить Alarm Out (выход тревоги)/Preset (предустановку)/e-mail notification (уведомление по электронной почте), также возможно отключить локальную сигнализацию.

Закладка

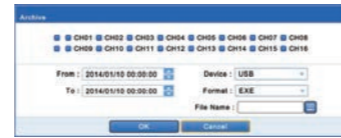
- Закладка позволяет экономить время как при наблюдении в реальном времени, так и в режиме воспроизведения. Можно вернуться к отмеченному закладкой времени во время воспроизведения.
- Выберите как при наблюдении в реальном времени, так и в режиме воспроизведения, и появится следующее всплывающее окно.



- При наблюдении в реальном времени можно только добавить текущее время в список. Введите имя для каждого времени закладки. Можно просмотреть список при воспроизведении.
- В режиме воспроизведения, можно добавлять, удалять и воспроизводить элементы из списка закладок. Выберите **Add**, чтобы добавить текущее время в список. Выберите **Delete** удалить закладку из списка. Для воспроизведения дважды щелкните по отмеченному закладкой времени из списка.

Archive (архивирование)

- Функция архивирования позволяет копировать записанное видео с DVR на запоминающее устройство (карту памяти USB, DVD-RW).
- Нажмите ARCHIVE во время наблюдения в реальном времени или во время воспроизведения



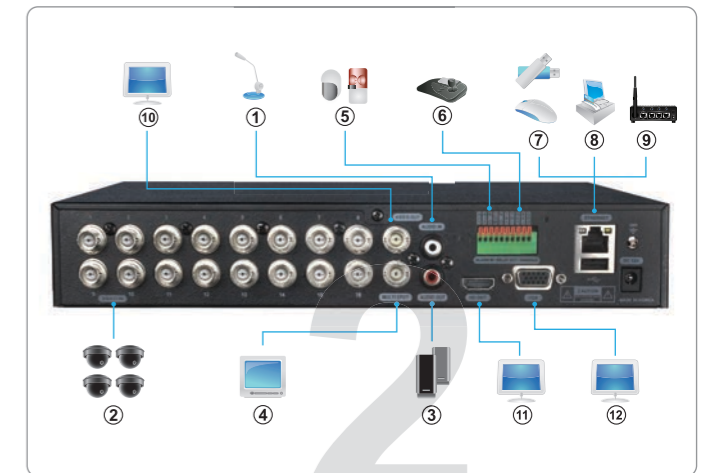
- Выберите дату и время и установите флажок рядом с камерой, изображение на которой подлежит сохранению. Можно архивировать изображение на нескольких каналах одновременно

Комплектация

DVR	
CD (CMS Pro, руководство по эксплуатации)	
пДУ	
Краткое руководство	
Винты	
Кабель для передачи данных	
Силовой кабель	
Адаптер (за исключением G (8/16-кан))	

- В данном кратком руководстве содержатся только сведения об основных операциях установки. Более полная информация содержится на прилагаемом CD.

Вид сзади



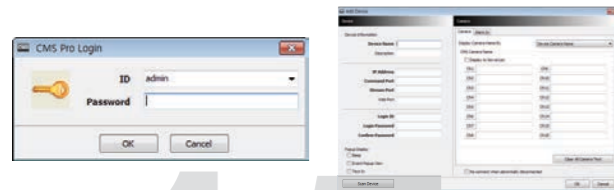
- ① Audio вход
- ② Видео вход
- ③ Audio выход
- ④ Выход доп. монитора
- ⑤ Вход/выход тревоги
- ⑥ Контроллер клавиатуры / PTZ
- ⑦ Мышь USB / Карта памяти USB
- ⑧ POS
- ⑨ Сеть
- ⑩ Видео выход
- ⑪ Монитор HDMI
- ⑫ Монитор VGA

*Представлен вид сзади (16-кан.) DVR типа A.

Настройка CMS Pro

Установка CMS PRO и регистрация устройства

- Вставьте CD в компьютер и используйте файл "CMS Pro Setup.exe" для установки и запуска "CMS Pro"
- Пароль по умолчанию из ID 'Admin' : '1111'



- Для регистрации устройства выберите Setup>Local Setup-Device и щелкните "New" чтобы зарегистрировать новые устройства.
- Введите информацию о соединении, как показано ниже. Следует указать Device Name (имя устройства) / IP Address / Command port (порт команд) / Stream port (порт потока) / Web Port (веб-порт).
- Введите ID и пароль DVR. (по умолчанию: admin / 1111)
- Можно использовать "Scan Device" для автоматического обнаружения и регистрации устройств, в настоящее время подключенных к локальной сети.
- Щелкните правой кнопкой мыши по имени устройства из списка серверов и выберите "Connect" для удаленного наблюдения за сайтом.

Поиск CMS Pro

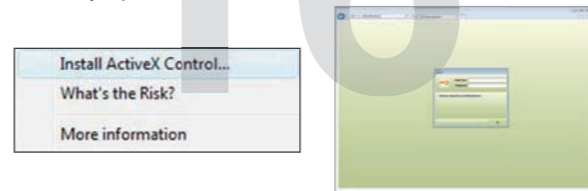
- Чтобы открыть окно поиска на CMS Pro, выберите Application>Search. Существует пять различных типов меню поиска; Timebar (временная шкала), Event (событие), POS/ATM, Thumbnail (эскизы) и Smart Search (интеллектуальный поиск).



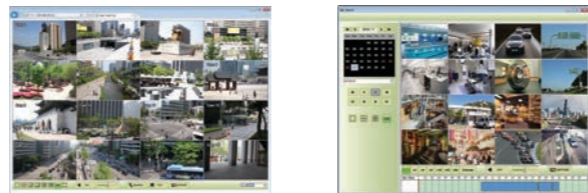
- **Timebar Search**: поиск по дате и времени.
- **Event Search**: поиск по событию, например, по тревоге, движению и чрезвычайной ситуации.
- **POS/ATM Search**: поиск по POS / ATM или по введенному тексту.
- **Thumbnail Search**: поиск по снимкам записанных данных за определенный период.
- **Smart Search**: интеллектуальный поиск.

Приложение Web Client Pro

- Web Client Pro позволяет осуществлять просмотр в реальном времени, воспроизведение и управление PTZ
- Чтобы использовать эту программу, необходимо установить ActiveX в Internet Explorer.
- При использовании веб-браузера, отличного от Internet Explorer, заранее установите 'IE Tab'.
- Откройте браузер и введите IP или DDNS адрес DVR.
- Чтобы установить Active X, щелкните по сообщению в верхней части экрана, появится следующее окно меню.



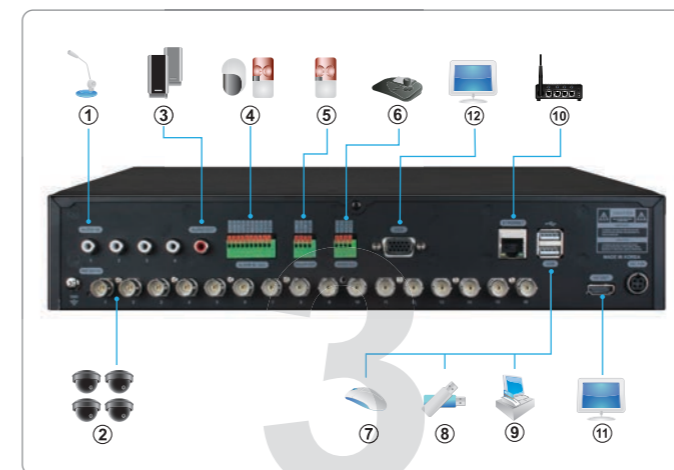
- Выберите "Install ActiveX Control...", чтобы начать установку.
- После завершения установки введите User ID и пароль (по умолчанию: admin/1111).



*Данный документ содержит предварительную информацию, которая может изменяться без предварительного уведомления.

Подключения системы

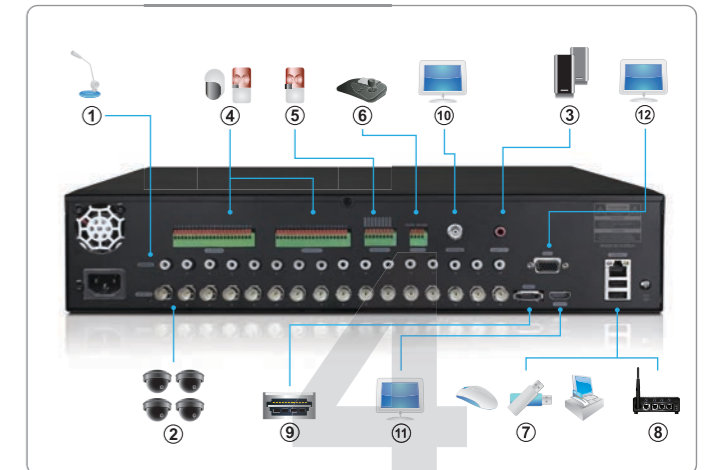
Вид сзади



- ① Audio вход
- ② Видео вход
- ③ Audio выход
- ④ Вход/выход тревоги
- ⑤ Relay Output
- ⑥ Контроллер клавиатуры / PTZ
- ⑦ Мышь USB
- ⑧ Карта памяти USB
- ⑨ POS
- ⑩ Сеть
- ⑪ Монитор HDMI
- ⑫ Монитор VGA

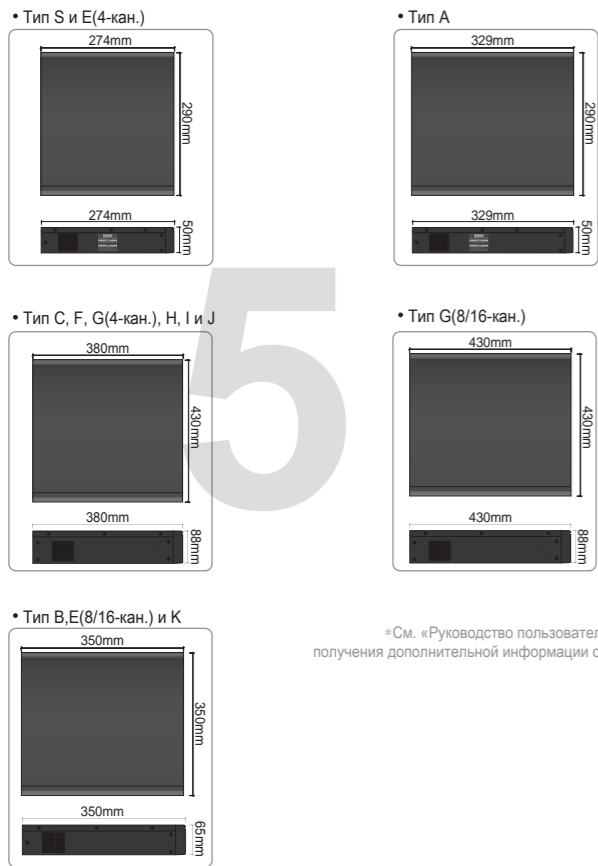
*Представлен вид сзади (16-кан.) DVR типа E.

Вид сзади



- ① Audio вход
- ② Видео вход
- ③ Audio выход
- ④ Вход/выход тревоги
- ⑤ Relay Output
- ⑥ Контроллер клавиатуры / PTZ
- ⑦ Мышь / Карта памяти USB / POS
- ⑧ Сеть
- ⑨ eSATA
- ⑩ Видео выход
- ⑪ Монитор HDMI
- ⑫ Монитор VGA

*Представлен вид сзади (16-кан.) DVR типа G.



*См. «Руководство пользователя» для получения дополнительной информации о типах.

Меры предосторожности

- Установка и обслуживание должны выполняться только квалифицированным и опытным персоналом.
- Отключайте устройство при подключении камер, аудио оборудования или датчиков.
- Производитель не несет ответственности за любой ущерб, нанесенный в результате проникновения внутрь устройства с целью его осмотра или с намерением его починить.
- Производитель не несет ответственности за любые проблемы, связанные с устройством, если гарантийная пломба или этикетка продукта удалена или повреждена.
- Данный продукт имеет напряжения (от 100 В до 240 В).
- Смотрите инструкции по установке перед подключением к источнику питания.
- Во избежание риска взрыва, заменять батарею на основной плате можно только литиевой батареей.
- Данное оборудование и проводка предназначены только для внутреннего использования.
- Для снижения риска возникновения пожара или поражения электрическим током не подвергайте устройство воздействию дождя или влаги.
- Не используйте данное устройство рядом с водой или в контакте с водой.
- Не следует использовать приставки и/или другое оборудование без одобрения производителя, так это может привести к риску возникновения пожара, поражения электрическим током и другим травмам.
- Не используйте разъемы и порты для подключения не предназначенных для этого устройств, так как это может вызвать короткое замыкание, которое может привести к пожару или поражению электрическим током.

Гарантия

- По вопросам деталей гарантии, свяжитесь с дистрибьютором или торговым представителем.

ИСПОЛЬЗОВАНИЕ МЫШИ

Мышь обеспечивает простой доступ к настройкам. Ниже приводится информация о правильном использовании мыши.

- Левая кнопка мыши используется так же, как клавиша ввода (↵) панели регистратора.
- Правая кнопка мыши отображает функциональные клавиши канала, такие как аудио, PTZ, PIP, цвет и положение на выбранном канале.

Клавиша	Функция	Тип
Звук	Вкл. / выкл. звука	BCE
PTZ	Вкл. / выкл. управление PTZ	BCE
PIP	Картинка в картинке	S, A, B, C, E(4-кан.), F(4-кан.), G(4-кан.), H и I
Позиция	Изменение позиции каждого канала	S, A, B, C, J и K (Analog Input)
Цвет	Изменение яркости / контраста / насыщенности выбранного канала	S, A, B, C, J и K

Экранные значки

Значок	Описание	Значок	Описание
	Непрерывный режим записи		Режим записи по движению
	Режим записи по сигналу		Режим записи в чрезвычайной ситуации / при панике
	Аудиозапись		Индикация удаленного доступа Кол-во доступов (до 16)
	Запись		Звуковой канал
	Чередование каналов		Дата / время
	Вкл. общего сигнала тревоги		Режим контроллера клавиатуры
	Вкл. записи поверх HDD		Выкл. записи поверх HDD (запись)
	Ожидаемое использование HDD		Режим PTZ
	Чередование на Spot-мониторе		Spot включен
	Блокировка клавиш		

*Значки и их функции могут быть разными в зависимости от типа DVR.

Настройка системы

- После включения появится всплывающее окно форматирования жесткого диска. Нажмите "OK" для начала форматирования HDD, чтобы правильно начать запись.
- После окончания форматирования выберите в строке меню системы для входа в Setup (настройка).
- Для входа в Setup, требуется ID и пароль. Значение по умолчанию: "admin/1111".
- Установите текущее время, выбрав SETUP>SYSTEM>Status>General>Date/Time, или используйте NTP.



- После настройки даты и времени (Date/Time) выберите 'Clear all data' в Device>HDD>HDD Format.

Настройка записи

- Выберите один из режимов записи: (Continuous (постоянная), Motion (по движению), Alarm(по тревоге), Emergency (в чрезвычайной ситуации), Pre-Event (перед событием)).



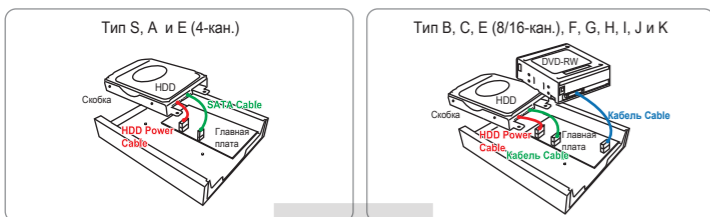
- Выберите SETUP>RECORD>SCHEDULE, чтобы установить расписание записи с помощью квадратов таблицы. Каждый квадрат соответствует 1 часу (см. обозначения ниже).

Значок	Описание	Значок	Описание
	Постоянная запись		Запись постоянная + по движению
	Запись по движению		Запись по движению + по тревоге
	Запись по тревоге		Запись пост. + по движ. + по тревоге
	Запись постоянная + по тревоге		Нет записи

Установка и работа DVR

Установка HDD

- Установите HDD перед включением устройства.
- Закрепите HDD с помощью прилагаемых винтов.
- При установке жесткого диска используйте для подключения порт SATA 1.



- Установите DVD-RW в порт SATA 3 (B, E (8/16-кан.) и K) и порт SATA 5 (C, F, G, H, I и J).

Подключение

- Подключите аналоговые камеры к 'VIDEO IN' / камеры HD-SDI к 'HD-SDI IN'.
- Подключите камеры HD-SDI или аналоговые к 'VIDEO IN' (только тип J и K).
- Подключите монитор CCTV к 'VIDEO OUT', а монитор компьютера к 'VGA', устройство с входом HD к 'HD OUT' соответственно. При необходимости можно подключить другой монитор CCTV к 'SPOT' или 'MULTI SPOT'.
- Подключите аудио устройство к 'AUDIO IN', акустическую систему к 'AUDIO OUT'. Используйте акустическую систему с регулируемой громкостью.
- Подключите кабель локальной сети к разъему 'ETHERNET'.
- Подключите вход тревоги (датчик) к разъемам 'AI 1 ~ AI 16' и подключите общий провод к разъему 'G'.
- Подключите выход тревоги (TTL) к разъему 'AO 1 ~ AO 16' и подключите общий провод к разъему 'G', подключите выход тревоги (реле) к 'NO и/или NC', питание к разъему 'COM', заземление к 'GND'.
- Подключите PTZ-камеру и контроллер клавиатуры к разъему 'RS-485/422'. Соблюдайте правильную (+) и (-) полярность.
- Подключите устройство E-SATA (S2100 и S2200) к разъему 'e-SATA'.

*Спецификации подключения могут быть разными в зависимости от типа DVR.

Светодиодная индикация

Пита-ние		<ul style="list-style-type: none"> Не горит: выкл. DVR Горит: вкл. DVR
HDD		<ul style="list-style-type: none"> Не горит : в режиме ожидания чтение / запись Мигает : чтение / запись
Сеть		<ul style="list-style-type: none"> Не горит : DVR не связан с устройствами через сеть Горит : DVR связан с устройствами через сеть

Строка меню

- Строка меню позволяет контролировать все функции DVR.



- Переместите курсор мыши к левой и правой границе экрана, чтобы получить доступ к строке меню во время наблюдения в реальном времени.

Значок	Описание	Значок	Описание
	Дисплей основного монитора (1/4/8/9/10/16)		Общее состояние
	Режим чередования (1/4/8/9/10/16)		Журнал событий
	Доп. монитор (1/4/8/9/10/16)		Режим настройки
	Управление выходом тревоги / подтверждение		Режим поиска
	Вкл./выкл. экранного меню		Режим архивирования
	Стоп-кадр изображения в реальном времени		Блокировка клавиатуры
	Закладка		Перезапуск системы
	Вкл. записи в чрезвычайной ситуации		Отключение системы

Настройка сети

- Выберите SETUP>DEVICE>NETWORK для настройки сетевых подключений, таких как статический адрес, DHCP, UPnP, SMTP, порт, двойной поток и DDNS.



- Когда DVR настраивается с помощью DHCP, он автоматически определяет всю информацию сети. При выборе режима Static вся информация вводится вручную.
- Для выполнения функции UPnP (автоматическая переадресация порта) она должна поддерживаться маршрутизатором пользователя.
- Возможно изменение номера порта Command/Stream/Web (команда/поток/сеть). Значение по умолчанию: 5920/5921/80.
- Варианты для сервера S. Можно выбрать: бесплатный 'dvrdomain.com' или персональный SMTP при его наличии.
- Возможно изменение настроек значения двойного потока (Dual Streaming). Значение по умолчанию: 15 кадров в секунду и выше.
- Пользователи динамического IP могут использовать DDNS для неизменяемого домена имени. Можно выбрать 'dvrdomain.com' или '3rd Party DDNS'. При выборе '3rd Party DDNS' перед использованием сервера следует зарегистрироваться на соответствующем сайте.



Видеосигнал

Выберите нужный видеосигнал: NTSC или PAL..

Воспроизведение и поиск

- Выберите в строке меню системы или нажмите кнопку поиска на лицевой панели DVR для входа в режим воспроизведения и поиска.
- Существует два вида поиска: по календарю и по событию.

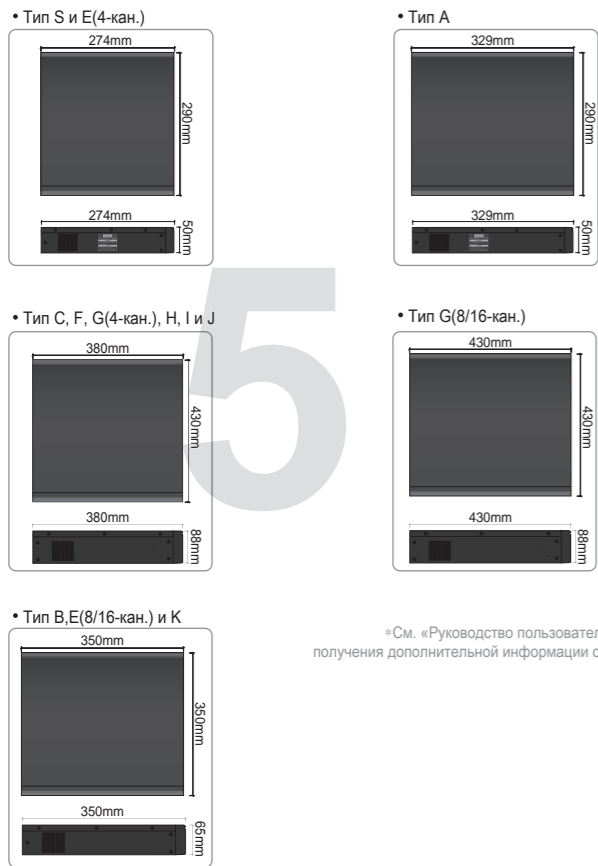
Поиск по календарю

- Выберите для поиска по календарю. (Calendar and Event Search)
- Выполните следующие действия для поиска изображения по календарю.
 - Выберите в календаре год и месяц с помощью кнопок со стрелками.
 - Щелкните по нужной дате для воспроизведения. Записанная дата будет отображаться красным цветом.
 - Щелкните по красной линии на временной шкале, соответствующей выбранному времени, и сразу же начнется воспроизведение. Длину временной шкалы можно изменить прокруткой.



Поиск по событию

- Поиск записанного видео по определенному событию. Например, по движению, по тревоге, по сигналу с точки продажи или в случае чрезвычайной ситуации.
- Выберите для поиска по событию.
 - Назначьте начальное время и дату для поиска по событию.
 - Назначьте конечное время и дату для поиска по событию.
 - Выберите камеру (видео) для поиска данных. Можно выбрать несколько камер.
 - Выберите вариант поиска по событию: по движению, входу тревоги и/или по чрезвычайной ситуации (панике) и POS/ATM.
 - Нажмите "OK" для поиска записанных данных для выбранного события.
 - Искомые данные будут перечислены сбоку.



*См. «Руководство пользователя» для получения дополнительной информации о типах.

Меры предосторожности

- Установка и обслуживание должны выполняться только квалифицированным и опытным персоналом.
- Отключайте устройство при подключении камер, аудио оборудования или датчиков.
- Производитель не несет ответственности за любой ущерб, нанесенный в результате проникновения внутрь устройства с целью его осмотра или с намерением его починить.
- Производитель не несет ответственности за любые проблемы, связанные с устройством, если гарантийная пломба или этикетка продукта удалена или повреждена.
- Данный продукт имеет напряжения (от 100 В до 240 В).
- Смотрите инструкции по установке перед подключением к источнику питания.
- Во избежание риска взрыва, заменять батарею на основной плате можно только литиевой батареей.
- Данное оборудование и проводка предназначены только для внутреннего использования.
- Для снижения риска возникновения пожара или поражения электрическим током не подвергайте устройство воздействию дождя или влаги.
- Не используйте данное устройство рядом с водой или в контакте с водой.
- Не следует использовать приставки и/или другое оборудование без одобрения производителя, так это может привести к риску возникновения пожара, поражения электрическим током и другим травмам.
- Не используйте разъемы и порты для подключения не предназначенных для этого устройств, так как это может вызвать короткое замыкание, которое может привести к пожару или поражению электрическим током.

Гарантия

- По вопросам деталей гарантии, свяжитесь с дистрибьютором или торговым представителем.

ИСПОЛЬЗОВАНИЕ МЫШИ

Мышь обеспечивает простой доступ к настройкам. Ниже приводится информация о правильном использовании мыши.

- Левая кнопка мыши используется так же, как клавиша ввода (↵) панели регистратора.
- Правая кнопка мыши отображает функциональные клавиши канала, такие как аудио, PTZ, PIP, цвет и положение на выбранном канале.

Клавиша	Функция	Тип
Звук	Вкл. / выкл. звука	BCE
PTZ	Вкл. / выкл. управление PTZ	BCE
PIP	Картинка в картинке	S, A, B, C, E(4-кан.), F(4-кан.), G(4-кан.), H и I
Позиция	Изменение позиции каждого канала	S, A, B, C, J и K (Analog Input)
Цвет	Изменение яркости / контраста / насыщенности выбранного канала	S, A, B, C, J и K

Экранные значки

Значок	Описание	Значок	Описание
	Непрерывный режим записи		Режим записи по движению
	Режим записи по сигналу		Режим записи в чрезвычайной ситуации / при панике
	Аудиозапись		Индикация удаленного доступа Кол-во доступов (до 16)
	Запись		Звуковой канал
	Чередование каналов		Дата / время
	Вкл. общего сигнала тревоги		Режим контроллера клавиатуры
	Вкл. записи поверх HDD		Выкл. записи поверх HDD (запись)
	Ожидаемое использование HDD		Режим PTZ
	Чередование на Spot-мониторе		Spot включен
	Блокировка клавиш		

*Значки и их функции могут быть разными в зависимости от типа DVR.

Настройка системы

- После включения появится всплывающее окно форматирования жесткого диска. Нажмите "OK" для начала форматирования HDD, чтобы правильно начать запись.
- После окончания форматирования выберите в строке меню системы для входа в Setup (настройка).
- Для входа в Setup, требуется ID и пароль. Значение по умолчанию: "admin/1111".
- Установите текущее время, выбрав SETUP>SYSTEM>Status>General>Date/Time, или используйте NTP.



- После настройки даты и времени (Date/Time) выберите 'Clear all data' в Device>HDD>HDD Format.

Настройка записи

- Выберите один из режимов записи: (Continuous (постоянная), Motion (по движению), Alarm(по тревоге), Emergency (в чрезвычайной ситуации), Pre-Event (перед событием)).



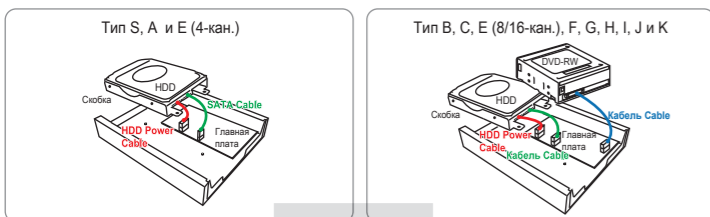
- Выберите SETUP>RECORD>SCHEDULE, чтобы установить расписание записи с помощью квадратов таблицы. Каждый квадрат соответствует 1 часу (см. обозначения ниже).

Значок	Описание	Значок	Описание
	Постоянная запись		Запись постоянная + по движению
	Запись по движению		Запись по движению + по тревоге
	Запись по тревоге		Запись пост. + по движ. + по тревоге
	Запись постоянная + по тревоге		Нет записи

Установка и работа DVR

Установка HDD

- Установите HDD перед включением устройства.
- Закрепите HDD с помощью прилагаемых винтов.
- При установке жесткого диска используйте для подключения порт SATA 1.



- Установите DVD-RW в порт SATA 3 (B, E (8/16-кан.) и K) и порт SATA 5 (C, F, G, H, I и J).

Подключение

- Подключите аналоговые камеры к 'VIDEO IN' / камеры HD-SDI к 'HD-SDI IN'.
- Подключите камеры HD-SDI или аналоговые к 'VIDEO IN' (только тип J и K).
- Подключите монитор CCTV к 'VIDEO OUT', а монитор компьютера к 'VGA', устройство с входом HD к 'HD OUT' соответственно. При необходимости можно подключить другой монитор CCTV к 'SPOT' или 'MULTI SPOT'.
- Подключите аудио устройство к 'AUDIO IN', акустическую систему к 'AUDIO OUT'. Используйте акустическую систему с регулируемой громкостью.
- Подключите кабель локальной сети к разъему 'ETHERNET'.
- Подключите вход тревоги (датчик) к разъемам 'AI 1 ~ AI 16' и подключите общий провод к разъему 'G'.
- Подключите выход тревоги (TTL) к разъему 'AO 1 ~ AO 16' и подключите общий провод к разъему 'G', подключите выход тревоги (реле) к 'NO и/или NC', питание к разъему 'COM', заземление к 'GND'.
- Подключите PTZ-камеру и контроллер клавиатуры к разъему 'RS-485/422'. Соблюдайте правильную (+) и (-) полярность.
- Подключите устройство E-SATA (S2100 и S2200) к разъему 'e-SATA'.

*Спецификации подключения могут быть разными в зависимости от типа DVR.

Светодиодная индикация

Пита-ние		<ul style="list-style-type: none"> Не горит: выкл. DVR Горит: вкл. DVR
HDD		<ul style="list-style-type: none"> Не горит : в режиме ожидания чтение / запись Мигает : чтение / запись
Сеть		<ul style="list-style-type: none"> Не горит : DVR не связан с устройствами через сеть Горит : DVR связан с устройствами через сеть

Строка меню

- Строка меню позволяет контролировать все функции DVR.



- Переместите курсор мыши к левой и правой границе экрана, чтобы получить доступ к строке меню во время наблюдения в реальном времени.

Значок	Описание	Значок	Описание
	Дисплей основного монитора (1/4/8/9/10/16)		Общее состояние
	Режим чередования (1/4/8/9/10/16)		Журнал событий
	Доп. монитор (1/4/8/9/10/16)		Режим настройки
	Управление выходом тревоги / подтверждение		Режим поиска
	Вкл./выкл. экранного меню		Режим архивирования
	Стоп-кадр изображения в реальном времени		Блокировка клавиатуры
	Закладка		Перезапуск системы
	Вкл. записи в чрезвычайной ситуации		Отключение системы

Настройка сети

- Выберите SETUP>DEVICE>NETWORK для настройки сетевых подключений, таких как статический адрес, DHCP, UPnP, SMTP, порт, двойной поток и DDNS.



- Когда DVR настраивается с помощью DHCP, он автоматически определяет всю информацию сети. При выборе режима Static вся информация вводится вручную.
- Для выполнения функции UPnP (автоматическая переадресация порта) она должна поддерживаться маршрутизатором пользователя.
- Возможно изменение номера порта Command/Stream/Web (команда/поток/сеть). Значение по умолчанию: 5920/5921/80.
- Варианты для сервера S. Можно выбрать: бесплатный 'dvrdomain.com' или персональный SMTP при его наличии.
- Возможно изменение настроек значения двойного потока (Dual Streaming). Значение по умолчанию: 15 кадров в секунду и выше.
- Пользователи динамического IP могут использовать DDNS для неизменяемого домена имени. Можно выбрать 'dvrdomain.com' или '3rd Party DDNS'. При выборе '3rd Party DDNS' перед использованием сервера следует зарегистрироваться на соответствующем сайте.



Видеосигнал

Выберите нужный видеосигнал: NTSC или PAL..

Воспроизведение и поиск

- Выберите в строке меню системы или нажмите кнопку поиска на лицевой панели DVR для входа в режим воспроизведения и поиска.
- Существует два вида поиска: по календарю и по событию.

Поиск по календарю

- Выберите для поиска по календарю. (Calendar and Event Search)
- Выполните следующие действия для поиска изображения по календарю.
 - Выберите в календаре год и месяц с помощью кнопок со стрелками.
 - Щелкните по нужной дате для воспроизведения. Записанная дата будет отображаться красным цветом.
 - Щелкните по красной линии на временной шкале, соответствующей выбранному времени, и сразу же начнется воспроизведение. Длину временной шкалы можно изменить прокруткой.



Поиск по событию

- Поиск записанного видео по определенному событию. Например, по движению, по тревоге, по сигналу с точки продажи или в случае чрезвычайной ситуации.
- Выберите для поиска по событию.
 - Назначьте начальное время и дату для поиска по событию.
 - Назначьте конечное время и дату для поиска по событию.
 - Выберите камеру (видео) для поиска данных. Можно выбрать несколько камер.
 - Выберите вариант поиска по событию: по движению, входу тревоги и/или по чрезвычайной ситуации (панике) и POS/ATM.
 - Нажмите "OK" для поиска записанных данных для выбранного события.
 - Искомые данные будут перечислены сбоку.