

# ***FALCON EYE***

*Инструкция  
по эксплуатации  
программы **CMS***

Глава 1	Инструкция по эксплуатации программного обеспечения.	1
1.1	Кратко	1
1.2	Возможности	1
Глава 2	Инструкция по установке.	4
2.1	Требования к компьютеру.	4
2.2	Этапы установки	4
Глава 3	Основные функции программы CMS.	6
3.1	Операции главного меню.	6
Глава 4	Монитор.	8
4.1	Предварительный просмотр	8
4.2	Контекстное меню.	9
4.3	Управление PTZ	9
4.4	Настройка цветности	10
Глава 5	Система.	11
5.1	Диспетчер устройств	11
5.2	Локальное устройство	13
5.3	Удаленная настройка	15
<b>5.4</b>	<b>Управление жестким диском</b>	<b>23</b>
Глава 6	Учетные записи.	25
6.1	Группа	25
6.2	Пользователь	25
Глава 7	Локальный журнал.	26
Глава 8	Запись.	27
8.1	Воспроизведение	27
8.2	Скачивание и резервное копирование.	28
8.3	Расписание записи	28
Глава 9	Дополнительно.	30
9.1	Декодер	30
9.2	Карта	33
Приложение А	Сокращения	35
Приложение Б	Основные параметры	36

## **Глава 1 Инструкция по эксплуатации программного обеспечения.**

### **1.1 Кратко**

Программное обеспечение предназначено для централизованного управления оборудованием, обладает мощным функционалом и распределенной архитектурой, интегрирует множество окон, пользователей, языков, обладает двунаправленностью. Программа интегрирует ресурсы подключенных устройств системы видеонаблюдения (переговоры, видео-конференции, классические электронные карты размещения устройств, центр тревожной сигнализации), обеспечивает совместимость с другими программными продуктами.

Это программное обеспечение служит для подключения различных устройств (DVR , DVS и т.д.), в данном руководстве приводится только описание функций программы, особенности самого оборудования вы можете выяснить в соответствующем руководстве, поставляемом с устройством.

### **1.2 Возможности**

#### **1.2.1 Управление пользователями и правами.**

Поддержка многоуровневой организации управления, настраиваемые учетные записи пользователей и гибкое разграничение прав.

#### **1.2.2 Современный интерфейс представления данных.**

Технология интерфейса работы с данными обеспечивает гибкую поддержку баз данных самых различных размеров, например, SQL , MySQL, XML- данных и так далее.

#### **1.2.3 Поддержка Excel.**

Программа поддерживает таблицы Excel для добавления и редактирования устройств, это очень удобно для пользователей при работе с большим количеством устройств. Программа эргономична, позволяет гибко управлять системой и значительно снижает затраты на техническое обслуживание.



#### **1.2.4 Интеллектуальный протокол передачи видео.**

Интеллектуальный протокол передачи видео позволяет с максимальной эффективностью использовать пропускную способность сети, это особенно важно в условиях её ограниченности. При низкой пропускной способности сети система обеспечивает комфортную работу и высокое качество изображения.

#### **1.2.5 Масштабируемая архитектура распределенной сети.**

Поддержка многосерверных систем, управляемая интеллектуальная балансировка нагрузки, гибкость при добавлении серверов, эффективное повышение пропускной способности системы при условии обеспечения целостности данных.

#### **1.2.6 Идеально подходит для решения задачи видеонаблюдения.**

В то время как осуществляется мониторинг в режиме реального времени, поддерживается тревожная сигнализация, запись, запись видео автоматического мониторинга, воспроизведение и так далее. Система позволяет точно контролировать состояние каждого канала записи.

#### **1.2.7 Динамическое регулирование буфера декодирования.**

При мониторинге в режиме реального времени есть возможность гибкой настройки видеоизображения (наличие плавного режима - сглаживание).

#### **1.2.8 Интеграция современных технологий**

Модульная структура программы позволяет гибко интегрироваться с прочими приложениями.

#### **1.2.9 Централизованное управление.**

Централизованное управление данными в рамках всей системы и пересылкой данных, чтобы обеспечить наилучший многопользовательский мониторинг в режиме реального времени. Удаленные пользователи могут в режиме реального времени осуществлять мониторинг, запись и воспроизведение через сеть.

**1.2.10 Простота в эксплуатации.**

Пользователь имеет удобный и простой инструмент для контроля прав доступа и пользователей, для контроля и настройки каждого монитора, также поддерживается актуальная электронная карта размещения устройств.

**1.2.11 Высокий уровень интеграции.**

Система интегрирует различные потоки информации, такие как голосовая связь, тревожная сигнализация и т.д.

**1.2.12 Высокая надежность.**

Система специально разработана с учетом обеспечения высокой отказоустойчивости и сохранения целостности данных.

**1.2.13 Хорошая масштабируемость.**

Система имеет архитектуру удобную для обслуживания, имеет хорошую масштабируемость и эффективно отвечает большинству требований пользователей.

**1.2.14 Поддержка сетевого управления и балансировки нагрузки.****1.2.15 Поддержка пакетного обновления группы устройств через сеть.****1.2.16 Поддержка пользовательских настроек интерфейса и нескольких языков.****1.2.17 Поддержка воспроизведения 4 каналов в режиме реального времени.****1.2.18 Поддержка подключения нескольких устройств для просмотра видео (мониторинг в режиме реального времени и воспроизведение)****1.2.19 Использование формата XML для хранения данных.**



## Глава 2 Инструкция по установке.

### 2.1 Требования к компьютеру.

#### 2.1.1 Аппаратная составляющая.

Процессор не ниже Pentium-4 с частотой от 2.0GHz.

Графическая карта компьютера должна поддерживать аппаратное масштабирование (такое как ATI, TNT2 и PRO, например видеокarta ATI9800 или мощнее, память должна работать в двухканальном режиме, объем памяти видеокарты - более 128Mb, ширина шины 128 бит).

Примечание: для работы с несжатым видео в нескольких экранах нужно иметь мощную видеокарту, много быстрой оперативной памяти, мощный процессор.

Сетевая карта: 100/1000 MBit/s.

#### 2.1.2 Программная среда.

Программа CMS может работать под операционными системами Vista, WinXP, Win2000, Win2003 и Win7, программа не будет работать под Windows 98.

Пожалуйста закройте все антивирусные программы и файерволы, чтобы программа могла быть беспрепятственно установлена и пока она ищет в сети устройства, чтобы взять их под свое управление.

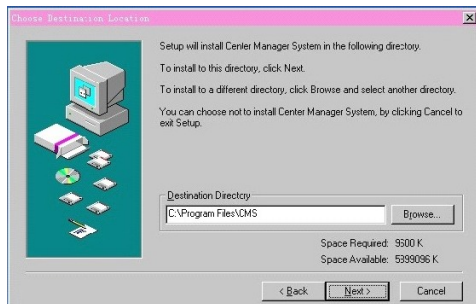
### 2.2 Этапы установки

#### 2.2.1 Найти файл "CMS\_ChnEng\_V1.0.0.6.T.20090315.exe" на компакт-диске и запустить его, как показано на картинке.

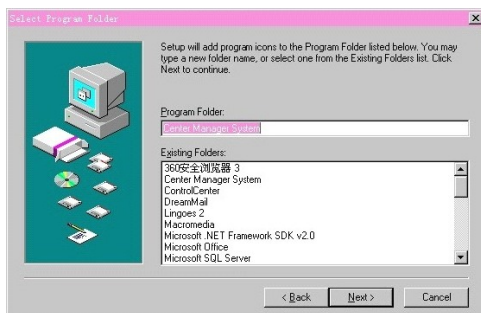


**2.2.2 Нажмите "Next", а затем следуйте примеру отраженному на картинках.**

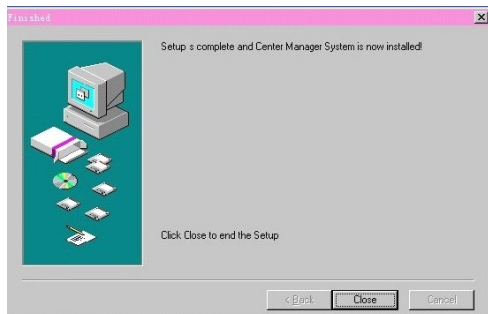
## Инструкция по установке



**2.2.3** Нажмите кнопку "Browser", чтобы выбрать путь установки (путь по умолчанию "C: \ Program Files"), а затем нажмите кнопку "Next", далее выберите или оставьте по умолчанию заголовок программы в стартовом меню, как показано на картинке.



**2.2.4** Нажмите "Next", чтобы начать установку, как показано на картинке.



**2.2.5** Нажмите кнопку "Finish" для завершения установки, на рабочем столе появится иконка для запуска программы.

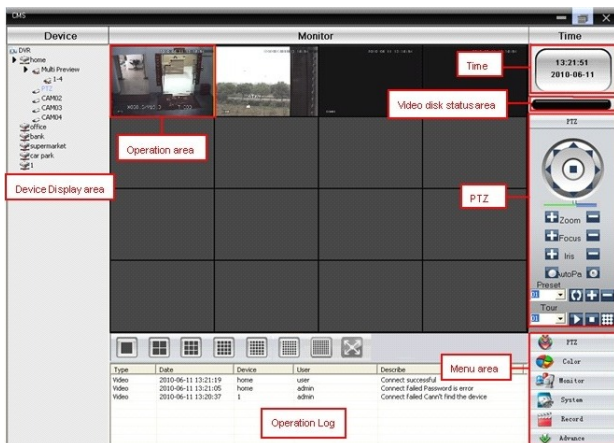


Пожалуйста, после завершения установки обратитесь к главам 3, 4, 5 инструкции ознакомления с особенностями работы этой программы.

## Основные функции программы CMS

### Глава 3 Основные функции программы CMS.

#### 3.1 Операции главного меню.



##### 3.1.1 Область отображения устройств.

В этой области, вы можете просматривать онлайнное видео с устройств и настраивать учетную запись администратора, для этого щелкните по имени устройства или группы каналов для смены группы.

##### 3.1.2 Область операций.

Вы можете просматривать видео на экранах в режиме реального времени, настраивать параметры конфигурации системы и осуществлять поиск видео.

##### 3.1.3 Время.

##### 3.1.4 Состояние диска, на котором хранится видео.

Отображается дисковое пространство, где хранятся файлы видео.

##### 3.1.5 PTZ.

##### 3.1.6 Журнал операций.

Журнал фиксирует и отображает информацию о любой операции при настройке и эксплуатации оборудования.

##### 3.1.7 Область меню.

Пользователь получает доступ к основному меню и выпадающим подменю, можно выбрать соответствующие команды для центра управления системой видеонаблюдения.



## Диаграмма 1 Структура меню

Меню	1-е подменю	2-е подменю	Описание	Admin / User
Preview			Нажмите кнопку просмотра «Monitor» для предварительного просмотра видео на экране, переключения между экранами, переключения между всеми каналами и получения снимка экрана. Используйте также выпадающее меню.	+/+
PTZ			Управление движением камеры: скорость перемещения, перемещения вверх, вниз, влево, вправо и остановка, зум, фокус, диафрагма, автоматическое панорамирование, шаблоны (пресеты) и патрулирование.	+/+
Color			Настройка яркости, контрастности, насыщенности и цветности изображения на экране.	+/+
System	Device manager	Add zone	Добавление зоны для всех устройств	+/+
		Add device	Добавление устройств видеонаблюдения	+/+
		Modify	Изменение имени устройства, IP-адреса, имени пользователя и пароля	+/+
		Delete	Удаление устройства видеонаблюдения	+/+
	Local Config	Base config	Выбор диска, список дисков и журнал технического обслуживания	+/+
		Alarm setting	Включение аудио при срабатывании сигнализации	+/+
		Group	Добавление и удаление прав для групп пользователей	+/-
	Account	User	Добавление, удаление и управление пользователями: Задание имени пользователя, пароля и прав доступа	+/-
		Local Log	Поиск в журнале тревог и в журнале операций в заданном промежутке времени.	+/+
Record		Playback	Поиск файла записи и его воспроизведение	+/+
		Record Plan	Установка расписания записи на каждый день	+/+
Advance	Decoder		Установка DVR и декодера	+/+
	Map		Электронная карта, визуализирует местоположение каждой камеры и позволяет оперативно переключиться к экрану конкретной камеры	+/+

## Глава 4 Монитор.

В области меню, нажмите кнопку «Monitor», будет выведен экран предварительного просмотра.

Функции монитора: предварительный просмотр, PTZ и конфигурирование видео.

### 4.1 Предварительный просмотр

#### Диаграмма 2 Функции предварительного просмотра



Нажмите для полноэкранного просмотра каждого канала



Нажмите для просмотра на 4 экранах



Нажмите для просмотра на 9 экранах



Нажмите для просмотра на 16 экранах



Нажмите для просмотра на 25 экранах



Нажмите для просмотра на 36 экранах



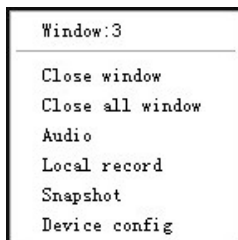
Нажмите для просмотра на 64 экранах



Нажмите для входа в интерфейс полноэкранного просмотра

## 4.2 Контекстное меню.

В области управления, пользователь может вызвать контекстное меню правой кнопкой мыши:



**Закреть окно:** закрыть текущий экран

**Закреть все окна:** закрыть все текущие экраны

**Аудио:** щелкните по нему и услышите звук соответствующий текущему экрану

**Локальная запись:** нажмите, чтобы записать видео с текущего канала, запись будет сохранена на соответствующем диске.

**Фотография:** захват изображений с текущего канала и сохранение его на соответствующем диске.

**Настройка устройств:** щелкните, чтобы перейти к интерфейсу конфигурирования устройства.

## 4.3 Управление PTZ

Когда скоростные камеры подключены через DVR, пользователь может управлять ими: повороты вверх, вниз, влево и вправо, прекращение движения, регулировка скорости вращения, масштабирование (зум), изменение фокуса и диафрагмы, задание пресетов (опорных точек для патрулирования) и маршрутов патрулирования. Если пользователь активировал функцию патрулирования, скоростные купольные камеры будут выполнять патрулирование по заданным точкам (пресетам).

## Монитор

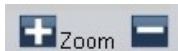
### Функции:



Управление движением камеры: стрелки направлений и стоп (по центру)



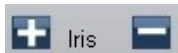
Ползунок для регулировки скорости разворота камеры



Нажмите + для увеличения или – для уменьшения



Нажмите + для приближения фокуса или – для отдаления фокуса



Нажмите + для открытия диафрагмы или – для закрытия диафрагмы

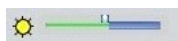


Установить точку пресета, вызвать точку пресета, автоматический PTZ поворот к нужной точке, добавление, удаление и редактирование точек пресетов



Соединение точек пресетов в маршрут патрулирования, запуск патрулирования между точками, патрулирование с применением функций PTZ

## 4.4 Настройка цветности



Яркость



Контрастность



Насыщенность



Оттенок

Примечание: нажмите

**Default**

чтобы вернуть значение по умолчанию.

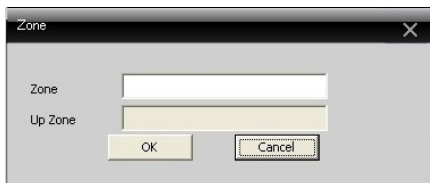
## Глава 5 Система.

### 5.1 Диспетчер устройств

5.1.1 Нажмите,



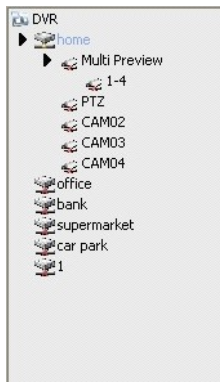
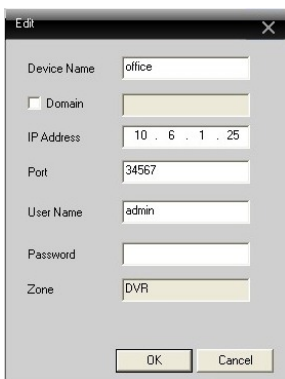
чтобы добавить зону, как показано на рисунке ниже:



5.1.2 Нажмите,



чтобы добавить устройство, как показано на рисунке ниже:



*Примечание: Используйте только одно доменное имя и IP-адрес.*

**[Device Name]:** Имя устройства

**[Domain]:** Внешнее сетевое доменное имя, такое как xxxx.3322.org; xxxx.dyndns.org; xxxx.oray.org и т.д.

**[IP Address]:** IP-адрес

**[Port]:** порт TCP

**[User Name]:** Имя пользователя

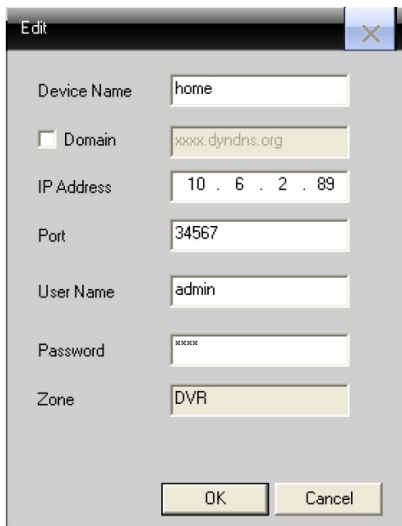
**[Password]:** Пароль

Нажмите "OK" после того, как вы внесли изменения в настройки как показано на рисунке ниже. Чтобы открыть устройство вы должны дважды щелкнуть по нему мышью.



### 5.1.3 Нажмите , чтобы изменить настройки устройства как показано на рисунке ниже:

После завершения всех изменений, нажмите кнопку "ОК".



The screenshot shows a dialog box titled "Edit" with a close button (X) in the top right corner. It contains several input fields and a checkbox:

- Device Name: home
- Domain: xxxx.dyndns.org
- IP Address: 10 . 6 . 2 . 89
- Port: 34567
- User Name: admin
- Password: \*\*\*\*
- Zone: DVR

At the bottom of the dialog are two buttons: "OK" and "Cancel".

### 5.1.4 Удаление устройства

Выберите устройства, которые вы хотите удалить, затем нажмите кнопку.



**Примечание:** Пожалуйста, убедитесь, что устройство отключено, прежде чем изменять его настройки или удалять его.

## 5.2 Локальное устройство

### 5.2.1 Основные настройки.

Показано на рисунке ниже

Base Config | Alarm Setting

Record Set

Overwrite Length 15

Disk List

Storage	Total Size(MB)	Used Size(MB)	Free Size(MB)	Free Percent
<input type="checkbox"/> C:\	29989	9534	20455	% 68
<input type="checkbox"/> D:\	91000	9702	81298	% 89
<input type="checkbox"/> E:\	92005	3344	88661	% 96
<input type="checkbox"/> F:\	92224	2598	89626	% 97

Log Maintenance

Alarm log keep days 30  Show alarm log

Operation log keep days 30

Automatically connect with the last m

Picture DIR E:\CMS-LOGO\Picture

Record DIR E:\CMS-LOGO\Record

Save local record as AVI

Sync time with PC

Every Sun At 00:00

Version Info

Video: 1.0.0.4 Net: 1.0.0.0

Decoder: 1.0.0.3 Playback: 1.1.0.16

Device Config: 1.1.C.24

Language English

**[Overwrite]** (Перезапись): Нажмите на нее и тогда при заполнении жесткого диска последующая запись будет вестись поверх старых записей.

**[Length]** (Длина): Временной отрезок записи на 1 файл

**[Disk List]** (Список дисков): C, D, E, F

**[Log Maintenance]** (Журнал): За какое количество дней должен храниться журнал тревог и операций.

**[Picture DIR]** (Папка для фото): Место хранения (папка) моментальных снимков.

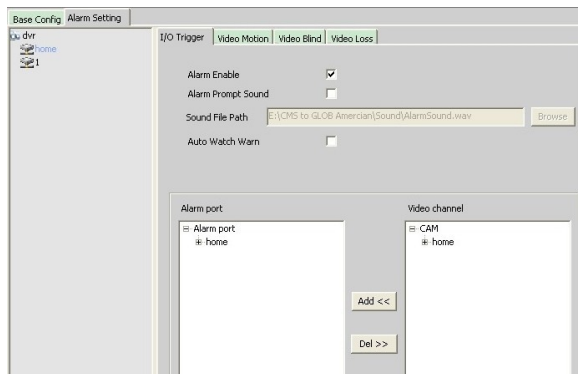
**[Record DIR]** (Папка для видео): Место хранения (папка) видео записей.

**[Sync time with PC]**: Синхронизация времени по ПК

**[Version Info]** (Информация о версии): Версия программы CMS (видео, сеть, декодер, конфигурация воспроизведения и устройства)

**[Language]** (Язык): Выберите язык для интерфейса программы CMS.

## 5.2.2 Настройки сигнализации



**[Device list]** (Список устройств): Выберите устройство 1 для постановки его на сигнализацию

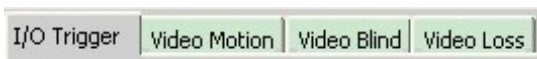
**[Alarm Enable]** (Разрешение сигнализации тревоги): Поставьте галочку, чтобы разрешить сигнализацию и получить доступ к настройкам сигнализации

**[Alarm Prompt Sound]** (Звук предупреждения о тревоге): Для предупреждения о срабатывании тревоги выберите любой звук, который вам нравится.

**[Sound File Path]** (Папка со звуковыми файлами): Обзор и выбор папок со звуковыми файлами (рингтонами)

**[Auto Watch Warn]** (Автоматическое наблюдение): Поставьте галочку, чтобы добавить каналы, которые будут активированы по сигналу тревоги.

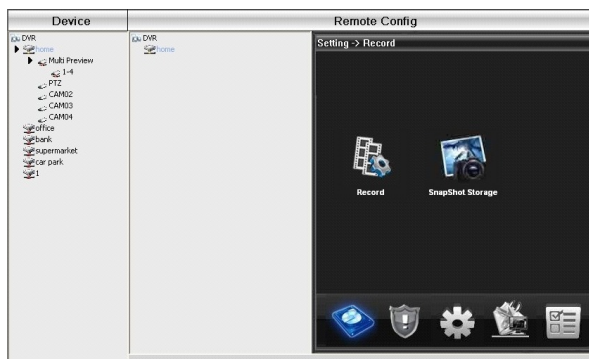
*Примечание:* Пожалуйста, сначала настройте тип тревоги.





## 5.3 Удаленная настройка

Выберите устройство, а затем установите его параметры, см. рисунок ниже:



**5.3.1 Запись: Нажмите  , чтобы войти в интерфейс записи**



## Система

Установите длину записи, период, тип и т.д., см. рисунок ниже:

Setting -> Record -> Record

Channel:  Redundancy:

Length:  Min PreFecord:  Sec

Record:  Timing  Manual  Stop

Week:  Regular Detect Alarm

Period	Start	End	Regular	Detect	Alarm
Period1	0 : 0	-- 8 : 1	<input type="checkbox"/>	<input type="checkbox"/>	<input checked="" type="checkbox"/>
Period2	8 : 1	-- 18 : 0	<input checked="" type="checkbox"/>	<input checked="" type="checkbox"/>	<input type="checkbox"/>
Period3	18 : 0	-- 24 : 0	<input type="checkbox"/>	<input type="checkbox"/>	<input checked="" type="checkbox"/>
Period4	0 : 0	-- 24 : 0	<input type="checkbox"/>	<input type="checkbox"/>	<input type="checkbox"/>

Copy Paste Refresh OK Cancel

Сохранение моментальных снимков: Настройте параметры снимков: тип, период, как показано на рисунке ниже:

Setting -> Record -> SnapShot Storage

Channel:

PreSnap:  Pictures

Record:  Timing  Manual  Stop


Week:  Regular Detect Alarm

Period	Start	End	Regular	Detect	Alarm
Period1	0 : 0	-- 24 : 0	<input checked="" type="checkbox"/>	<input checked="" type="checkbox"/>	<input checked="" type="checkbox"/>
Period2	0 : 0	-- 24 : 0	<input type="checkbox"/>	<input type="checkbox"/>	<input type="checkbox"/>
Period3	0 : 0	-- 24 : 0	<input type="checkbox"/>	<input type="checkbox"/>	<input type="checkbox"/>
Period4	0 : 0	-- 24 : 0	<input type="checkbox"/>	<input type="checkbox"/>	<input type="checkbox"/>

Copy Paste Refresh OK Cancel



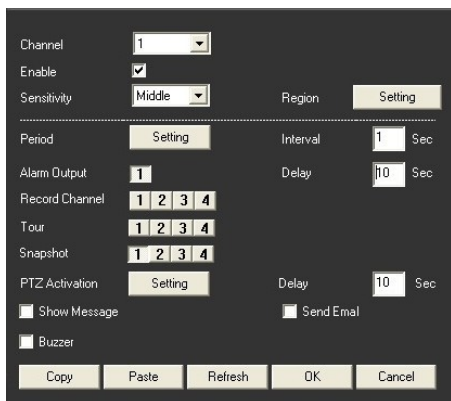
### 5.3.2 Сигнализация:

Нажмите  тревоги, см. рисунок ниже.

для перехода в режим настройки




Настройка активации тревоги: по обнаружению движения, по ослеплению видео, по потере видео и по сигналу тревоги), см. рисунок ниже.

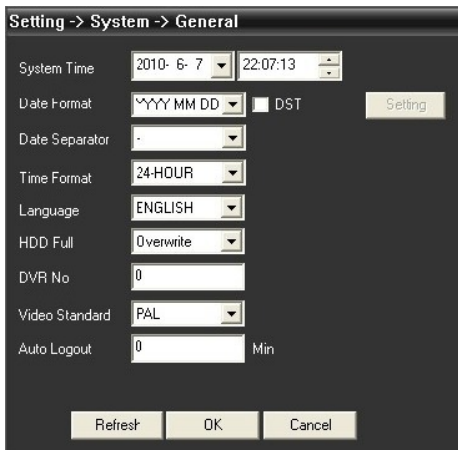


## 5.3.3 Система



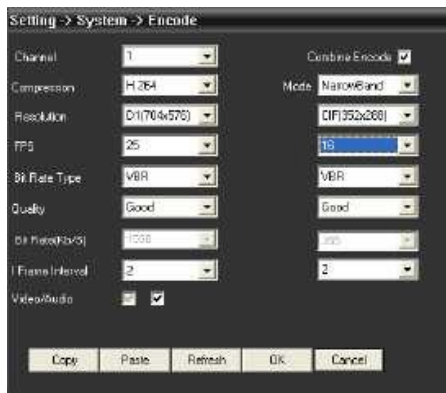
Нажмите , чтобы войти в интерфейс настройки системы, см. рисунок ниже.

**[General]** (Общие сведения): Установка времени системы, языка, видео стандарт, номер DVR, автоматического выхода и так далее, см. рисунок ниже.



## Система

**[Encode]** (Кодирование): настроить регистратор спецификации, FPS, качество видео и т.д. .. см. рисунок ниже.



**[Network]** (Сеть): Установка IP-адрес, порт, DNS и т.д. .. для того, чтобы удаленный монитор сети и мобильные, показано на рисунке ниже:

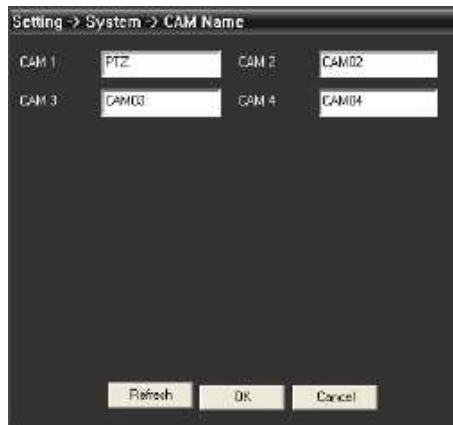


## Система

**[NetService]** (Сетевые сервисы): Установка IP-фильтра, DDNS, E-mail и т.д. см. рисунок ниже



**[CAM Name]** (Имя камеры): Добавьте или измените название камеры с вашими потребностями, см. рисунок ниже



**Система**

**[PTZ Config]** (Управление PTZ): Устанавливает параметры PTZ, чтобы убедиться, так же, как камеры контроля скорости.

Setting -> System -> PTZ Config

Channel	1
Protocol	PELCO D
Address	3
Baudrate	9600
Data Bits	8
Stop Bits	1
Parity	None

Copy Paste Refresh OK Cancel


**[RS232]:** Набор конфигураций портов RS232, см. рисунок ниже.

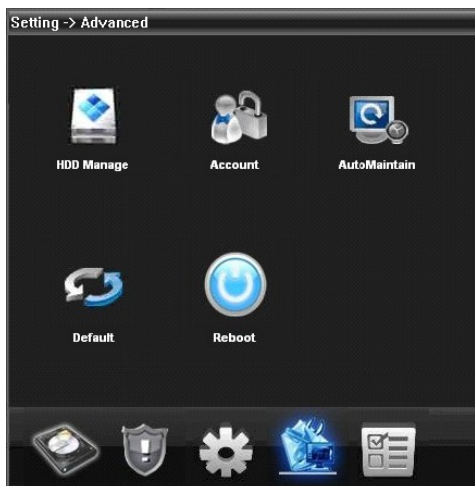
Setting -> System -> RS232

Function	Common Typ
Baudrate	115200
Data Bits	8
Stop Bits	1
Parity	None

Refresh OK Cancel



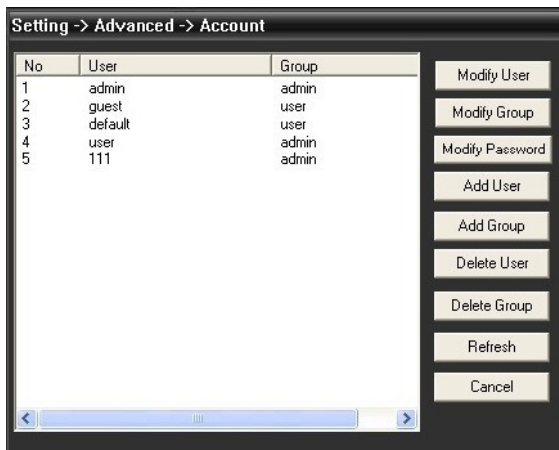
**[Advanced]** (Дополнительно): Нажмите  для перехода в расширенный интерфейс, см. рисунок ниже.



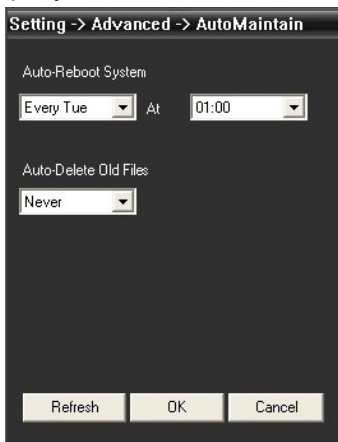


## 5.4 Управление жестким диском

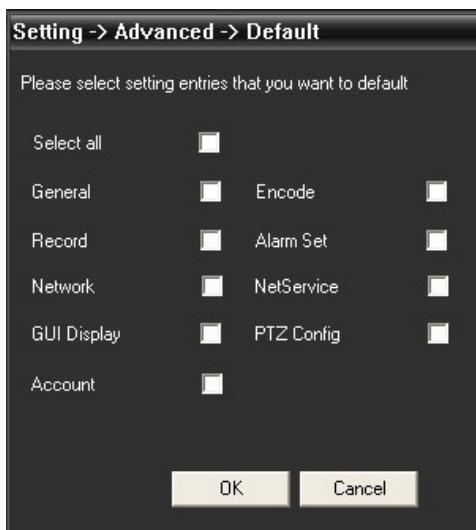
**[Account]** (Учетная запись): Изменение пользователя, группы, пароля, добавление пользователя, группы и т.д. .. см. рисунок



**[AutoMaintain]** (Автоматизация): Автоматическая перезагрузка устройства по расписанию и удаление устаревших файлов, см. рисунок ниже:



**[Default]** (По умолчанию): Восстановление заводских настроек



**[Info]** (Информация): Нажмите  , чтобы войти в интерфейс системной информации, см. рисунок ниже:

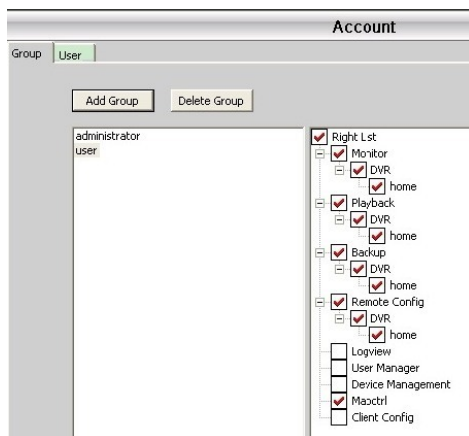


В окне Info отражена информация о жестком диске, журнале и версии программного обеспечения.

## Глава 6 Учетные записи.

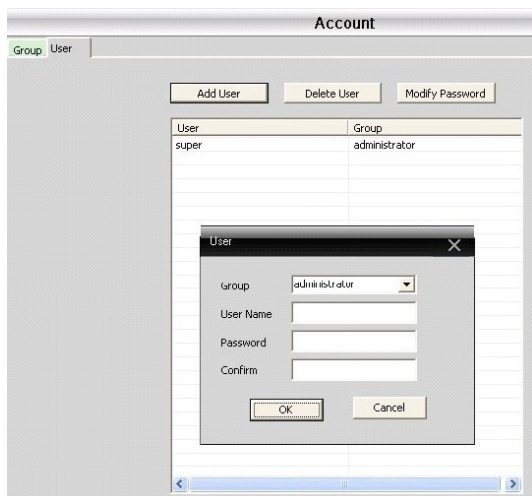
### 6.1 Группа

Добавление и удаление групп пользователей и установка групповых прав, см. рисунок:



### 6.2 Пользователь

Добавление и удаление пользователей и изменение паролей



## Глава 7 Локальный журнал.

Пользователь может воспользоваться инструментом поиска в журнале событий, журнале тревог и других журналах, см. рисунок ниже.

### Local Log

Log Type

Begin Time

Operation

End Time

No	Type	Date	Device	User	Describe
1	System Op...	2010-06-08 20:49:08		super	User:super Login
2	Video	2010-06-08 20:49:42	home	admin	Connect successful
3	Video	2010-06-08 20:49:43	home	admin	Channel 1 Open OK
4	Video	2010-06-08 20:49:43	home	admin	Channel 2 Open OK
5	Video	2010-06-08 20:49:43	home	admin	Channel 3 Open OK
6	Video	2010-06-08 20:49:43	home	admin	Channel 4 Open OK
7	User Mana...	2010-06-08 20:53:30		super	Add Group hi
8	User Mana...	2010-06-08 20:53:42		super	Delete Group hi
9	User Mana...	2010-06-08 20:54:31		super	Add Group user

## Глава 8 Запись.

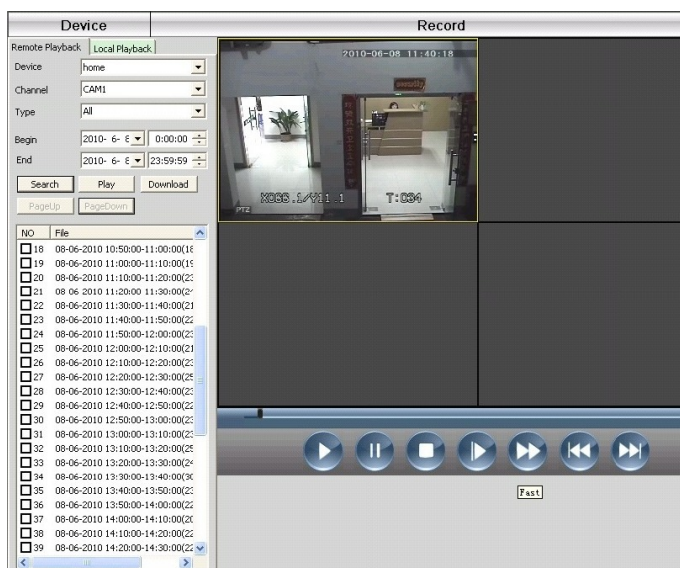
### 8.1 Воспроизведение

Есть 2 режима воспроизведения - удаленное воспроизведение и локальное (местное) воспроизведение.

Удаленное воспроизведение: Воспроизведение на стороне устройства.

Локальное воспроизведение: Воспроизведение на стороне клиента.

Пользователь может воспроизвести записанные файлы в любое время, максимальное число каналов для одновременного воспроизведения - 4 канала.



Обозначения кнопок



Воспроизведение



Ускоренное воспроизведение



Пауза



Предыдущий кадр



Стоп



Следующий кадр

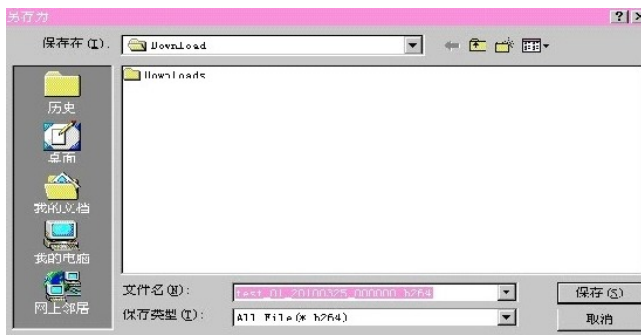


Замедленное воспроизведение

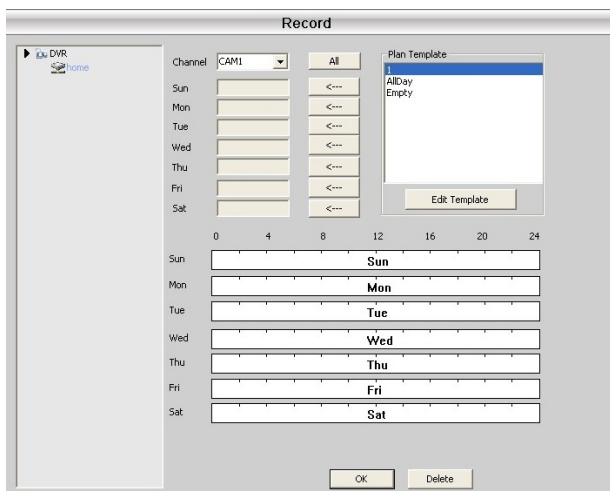
## 8.2 Скачивание и резервное копирование.

Пользователь может воспроизвести записанные файлы и просматривать видео с каналов, выберите нужную запись и нажмите кнопку «Download/Backup» (Скачать / резервное копирование) и выберите «save directory» (каталог для сохранения файла).

*Примечание: Для удаленного воспроизведения – «Download» (Скачать)  
Для локального воспроизведения - «Backup» (Резервное копирование)*

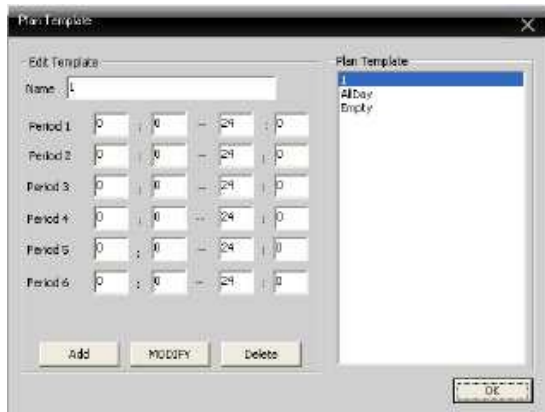


**8.3 Расписание записи:** Установите расписание записи на любые часы и дни, как показано на рисунке ниже:



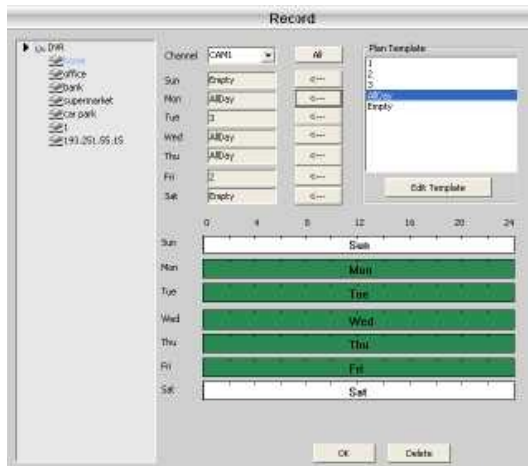
## Запись

Редактирование расписания показано на рисунке ниже:



После набора имени расписания, нажмите кнопку «add» (Добавить) и «OK».

Выберите «channel» (канал), а затем установите время записи с понедельника до воскресенья.



**Примечание:** После составления расписания, пожалуйста, проверьте 3 пункта:

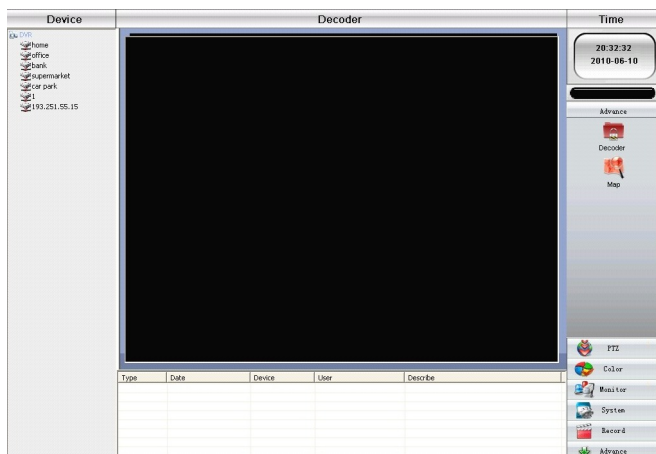
1. Выбран ли диск для записи в локальных настройках.
2. Убедитесь, что устройство подключено к сети.
3. Убедитесь, что локальный компьютер всегда включен.

## Глава 9 Дополнительно.

Меню содержит 2 пункта - декодер и карта.

### 9.1 Декодер

Экранное меню позволяет управлять и конфигурировать удаленный декодер, как показано на рисунке ниже:



#### 9.1.1 Добавление декодера

Щелкните правой кнопкой мыши, чтобы добавить декодер, показано на рисунке ниже:



**[Device Name]** (Имя устройства): Название декодера, задайте самостоятельно

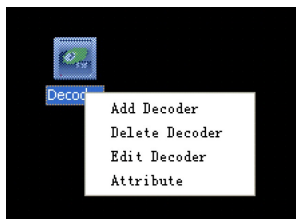
**[Domain]** (Домен): Доменное имя декодера

**[IP address]** (IP-адрес): IP-адрес декодера

**[Port]** (Порт): порт TCP, по умолчанию 34567

**[User Name]** (Имя пользователя): Имя учетной записи декодера, по умолчанию admin

**[Password]** (Пароль): пароль



Если декодер был добавлен успешно, на экране появится его значок, щелкните правой кнопкой мыши по значку декодера для редактирования, удаления или изменения атрибутов декодера.

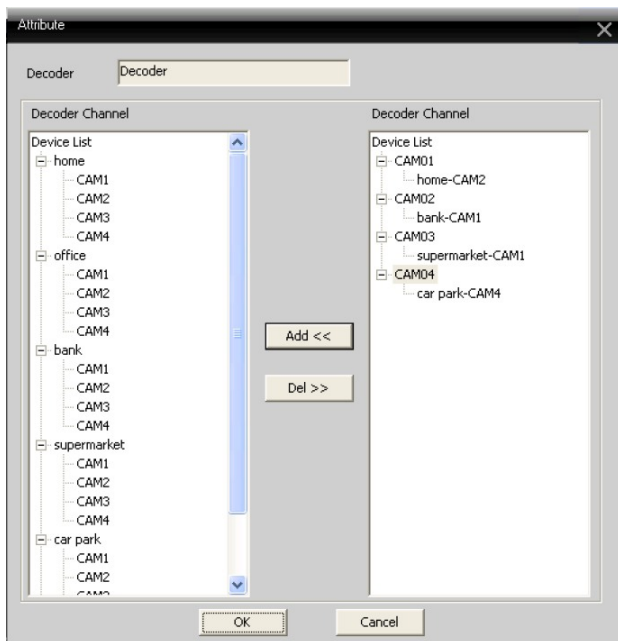
### 9.1.2 Редактирование декодера

Щелкните правой кнопкой мыши по значку декодера и выберите [edit decoder] (редактировать декодер), см. рисунок ниже:



### 9.1.3 Установка атрибутов декодера

Щелкните правой кнопкой мыши по значку декодера и выберите [Attribute"] (атрибуты), см. рисунок ниже:



В списке устройств слева выберите камеру 1, затем выберите камеру 1 справа, наконец нажмите кнопку «Add» (Добавить) в центре, например (см. картинку выше):

Каналу CAM01 соответствует выход камеры " home-CAM2"

Каналу CAM02 соответствует выход камеры «bank-CAM1"

Каналу CAM03 соответствует выход камеры " supermarket -CAM1"

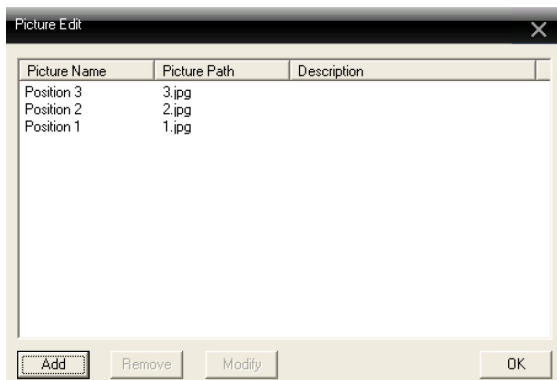
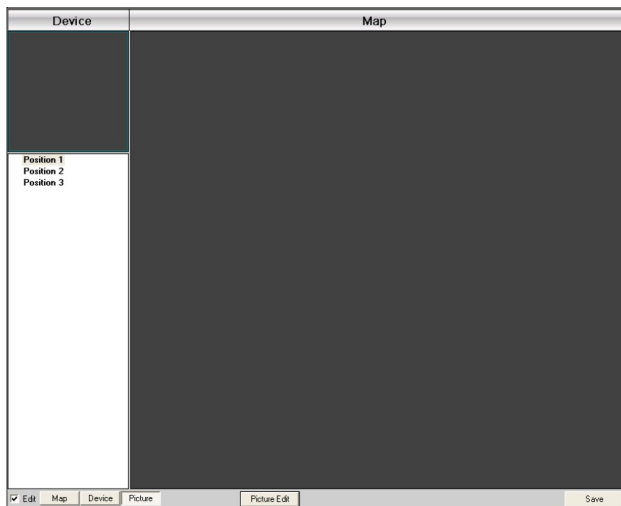
Каналу CAM04 соответствует выход камеры " car park -CAM4"

### Удаление декодера

Щелкните правой кнопкой мыши по значку декодера, в выпавшем меню можно удалить декодер

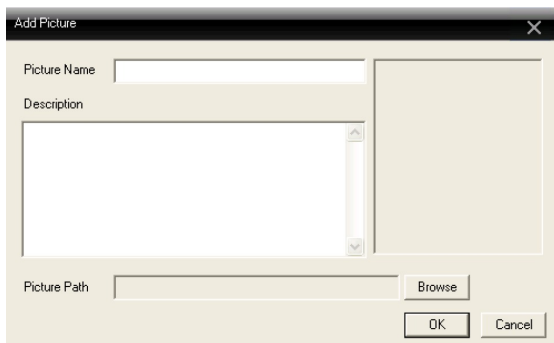
## 9.2 Карта

Электронная карта представляет собой план размещения устройств на экране, пользователь может использовать его, чтобы добавлять, удалять и устанавливать камеры, активировать сигнализацию, как показано на рисунке ниже:



1. Поставьте галочку слева внизу около [Edit] (Редактировать), а затем нажмите кнопку [Picture Edit] (Редактировать изображение), см. рисунок.

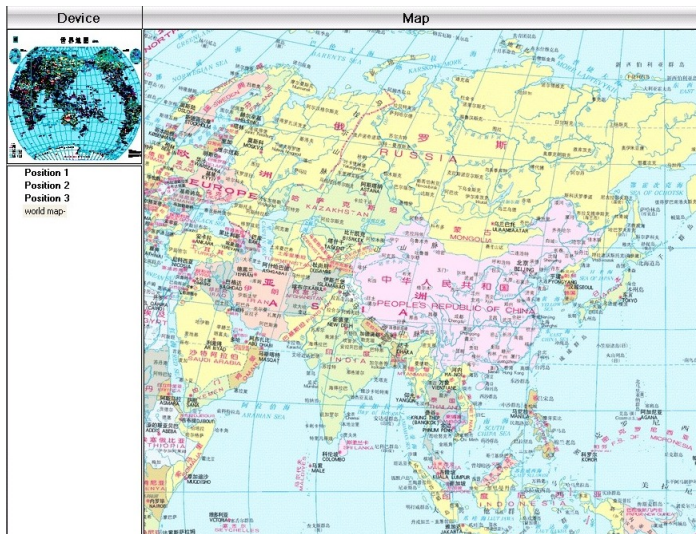
## Дополнительно



2. Нажмите [Add] (Добавить), чтобы добавить картинку, как показано на рисунке.

3. После выбора имени изображения, можно заполнить поле описания, заполните путь к папке с фотографией, затем нажмите кнопку "OK" для возврата в основной интерфейс.

Нажмите [Picture] (Изображение) и перетащите изображение на правую сторону экрана, как показано на рисунке ниже:



4. Нажмите [Device] (Устройство) перетащите канал устройства на карту, название канала появится на карте, дважды щелкните по нему, чтобы назвать и описать его.

## Приложение А Сокращения

### **CMS (Center Manager System)**

– программа централизованного мониторинга (видеонаблюдения) по сети, за многочисленными объектами посредством видео, аудио сигналов, сигналов событий DVR, IP-серверов и сетевых видеокамер. Программа поддерживает различное стороннее программное обеспечение живого просмотра, воспроизведения записанных данных, просмотра интерактивной карты и панелей наблюдения за сигналами событий. Программа устанавливается на удаленное рабочее место оператора, персональный компьютер или ноутбук, идет в комплекте с каждым DVR.

### **DVS (Digital Video System)**

– аппаратно-программный комплекс, предназначенный для оцифровки, хранения, воспроизведения, передачи по сети и автоматического анализа изображения.

### **PTZ (Pan / Tilt / Zoom - панорамирование / наклон / увеличение)**

- Обычно под PTZ подразумеваются роботизированные камеры с обзором 360 градусов, имеющие механическое управление, которые дают возможность пользователю получить съемку под любым углом, в разных направлениях с одной и той же камеры. Пользователь имеет возможность перемещать объектив камеры (перемещения влево и вправо), наклонять его вверх и вниз, и увеличивать часть изображения.

### **TCP / IP (Transmission Control Protocol/Internet Protocol)**

- это согласованный заранее стандарт, служащий для обмена данных между двумя узлами (компьютерами в сети), причём неважно, на какой платформе эти компьютеры и какая между ними сеть.

## Приложение Б Основные параметры

Сжатие видео		H.264	
Сжатие аудио		G711A	
Разрешение видео		D1/HD1/CIF/QCIF	
Разрешение экрана	Разрешение	NTSC	704 x 480
		PAL	704x576
	Частота	NTSC	30FPS
		PAL	25FPS
Частота кадров		30/25(NTSC/PAL) F/S	
Видео вход		BNC	
Аудио вход		RCA	
Тип сжатия		комбинированный	
Степень сжатия		32kbps ~ 2048kbps (настраиваемый)	
Сетевой протокол		TCP/IP, статический IP , DHCP , PPPoE	
Сетевой разъем		10/100M RJ45	
PTZ протокол		Pelco-P/ Pelco-D/ Minking/ Linlin/ Neon/ Star/ Vido и т.д.	
Удаленный мониторинг		браузер IE ,CMS и Mobile	