

Руководство пользователя

Ip-видеокамеры TGB

В данной серии IP-видеокамер установлена операционная система Linux и используется прогрессивный формат сжатия видео H.264, для передачи звука используется формат сжатия G.711.

Базовые операции.

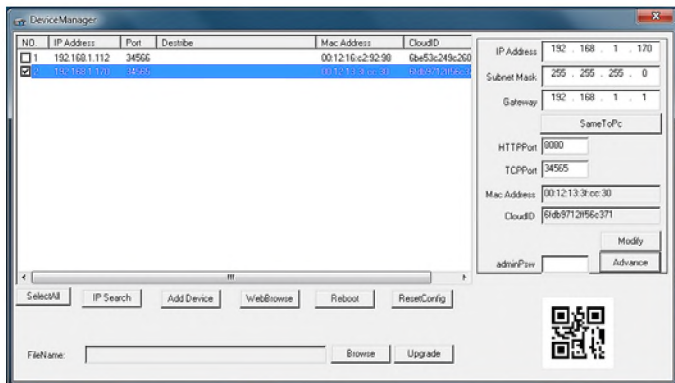
Подключение IP-видеокамеры.

Перед использованием IP-видеокамеры необходимо подключить ее к сетевому коммутатору/роутеру и подать на нее питание 12 вольт постоянного напряжения.

2. Поиск IP-видеокамеры.

После подачи питания на камеру через 2-3 минуты, для выполнения настроек, вы должны найти камеру с компьютерной сети.

Для этого необходимо запустить программу для поиска видеокамер в сети **General_DeviceManager**, расположенную на CD-диске из комплекта IP-видеокамеры.



Далее необходимо выбрать **IP Search**, IP-видеокамера должна появиться в строке подключенных в сеть видеокамер. IP-адрес по умолчанию 192.168.1.10.

Для смены IP-адреса видеокамеры необходимо выбрать ее, в

правой стороне таблицы изменить сетевые настройки видекамеры и подтвердить действие кнопкой **Modify**.

IP Address	192 . 168 . 1 . 170
Subnet Mask	255 . 255 . 255 . 0
Gateway	192 . 168 . 1 . 1
	SameToPc
HTTPPort	8080
TCPPort	34565
Mac Address	00:12:13:3f:cc:30
CloudID	6fdb9712ff56c371
	Modify
adminPsw	Advance

3. Настройка IP-видеокамеры в Internet Explorer (IE)

Для получения доступа к IP-видеокамере необходимо подключить ее в локальную сеть или напрямую к ПК.

Откройте веб-браузер (для корректной работы рекомендуется использовать Internet Explorer), в адресной строке введите IP-адрес IP-видеокамеры и HTTP-порт. Перейдите по адресу и осуществите вход, введя имя пользователя, пароль.

По умолчанию в системе существует 1 пользователь: admin (доступны все настройки). Пароля нет.

Для примера: IP-адрес устройства 192.168.1.10; HTTP порт 80. Введите <http://192.168.1.10> в адресную строку и перейдите по нему. Если HTTP порт не 80, а, например, 81, тогда необходимо добавить порт к адресу как указано далее: <http://192.168.1.10:81>

Если ПК подключается к устройству первый раз, система безопасности предложит принять элементы управления **ActiveX**.

Выберите опцию принять, система автоматически произведет установку. После успешного входа откроется меню для работы пользователя.



Замечание: При неправильном вводе пароля пять раз подряд, запустится тревога. После неправильного ввода пароля семь раз подряд, учетная запись будет заблокирована на полчаса (вы можете разблокировать ее вручную перезагрузив регистратор).

Настройки доступа к сети и введение в технологию «Облако» (P2P).

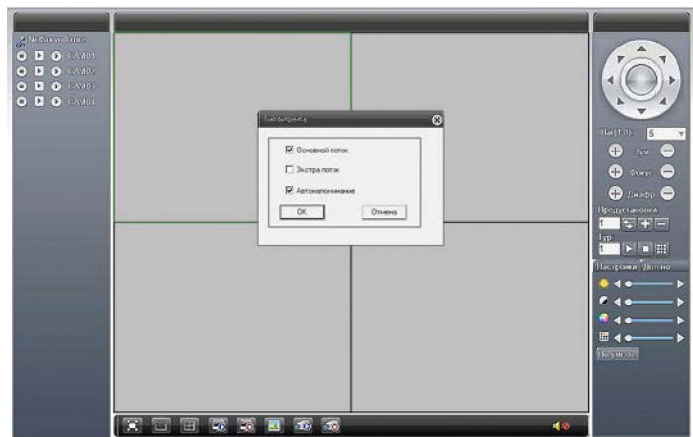
Для получения удаленного доступа к IP-видеокамере необходимо подключить ее в локальную сеть или напрямую к ПК.

Войдите в **General_DeviceManager** и установите корректный IP-адрес, маску подсети, DNS и адрес шлюза. (подсеть IP-видеокамеры должна совпадать с подсетью компьютера или локальной сети- к примеру, если IP-адрес компьютера 192.168.57.20, то в у IP-видеокамеры должен быть установлен IP-адрес 192.168.57....).

Откройте веб-браузер (для корректной работы рекомендуется использовать Internet Explorer), в адресной строке введите IP-адрес видеокамеры и HTTP-порт. Перейдите по адресу и осуществите вход, введя имя пользователя, пароль и нажав Вход.



Ниже показан интерфейс IP-видеокамеры после успешного входа.

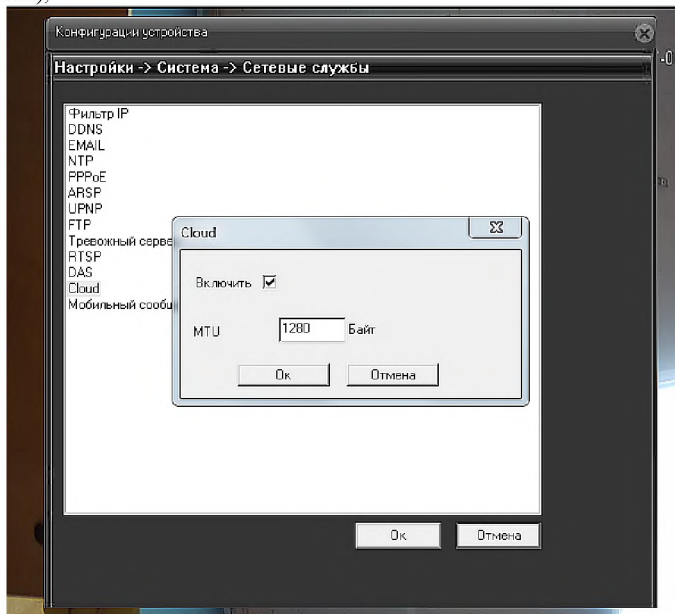


Функции технологии «Облако» (P2P).

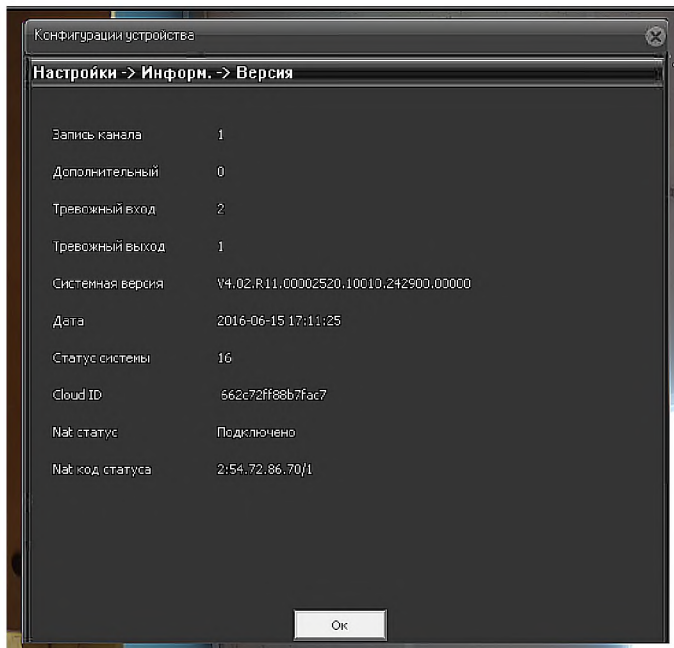
Технология «Облако» - это разработка в сфере сетевого удаленного доступа. Использование технологии «Облако»,

позволяет вам не покупать статически IP-адрес у провайдера и не настраивать проброс портов на маршрутизаторе для получения доступа к регистратору.

Перед использованием технологии «Облако», убедитесь, что ваше устройство успешно подключено к интернету. Вы можете проверить состояние подключения технологии «Облако» в подменю «Облако». (Устройства -Настройка – Система-Сетевые службы - Cloud).



а так же во вкладке **Версия (Настройки – Информ. – Версия – Nat статус – Подключено)**. В этой же вкладке необходимо записать ID номер устройства.



Для подключения к IP-видеокамеры через облачный сервис используется бесплатный сервер www.xmeye.net

Чтобы подключиться к IP-видеокамере зайдите на сайт www.xmeye.net – Вкладка **Устройство**

1. ID – укажите ID вашего видеорежистратора.
2. Введите логин и пароль пользователя видеорежистратора.
3. Проверка – Укажите код проверки (показан на рисунке).
4. Далее нажмите Войти.

объявление

1. Прошивки устройств от 28.09.2012 должны быть обновлены с 12 до 16 бит.
2. Ответы на вопросы по облачному сервису.
3. Обучающее видео по облачному сервису
4. Интеграция объявления Системная учетная запись

ЛК
Устройство

9551

Войти

Я здесь первый раз!

100%
 Регистрация

Примечание: При первом подключении к регистратору появится запрос на установку плагина ActiveX. Нажмите “Разрешить”. Если плагин ActiveX не устанавливается автоматически, скачайте и установите его в ручном режиме, нажав на иконку “Скачать ActiveX” в окне авторизации.

Объявление

1. Прошивка должна быть обновлена с 12 до 16 бит.
2. Ответы на вопросы по облачному сервису.
3. Обучающее видео по облачному сервису
4. Интеграция объявления Системная учетная запись

ЛК
Устройство

8594

Запомнить Получить пароль?

Войти

Я здесь первый раз!

Вы хотите выполнить или сохранить ActiveX (3,06 МБ) с xmeuzet.net?

Файл этого типа может причинить вред компьютеру.

Выполнить
Сохранить ▾
Отмена

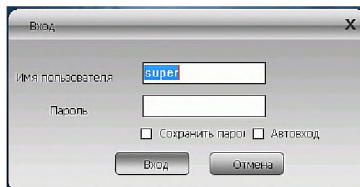
После успешного подключения появится окно с Web-интерфейсом IP-видеокамеры.

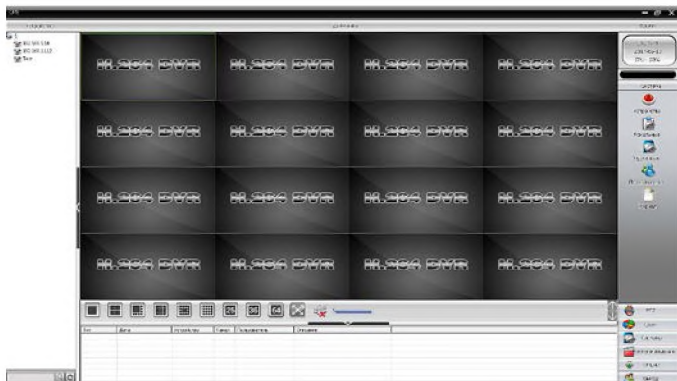


Подключение с помощью программного обеспечения CMS (системы управления контентом).

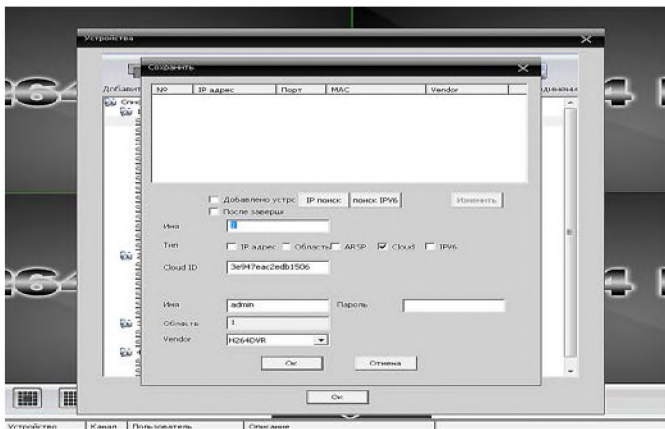
Программное обеспечение CMS поддерживает управление несколькими IP-видеокамерами и видеорегистраторами одновременно.

Пожалуйста, возьмите компакт-диск, находящийся в комплекте IP-видеокамеры, скопируйте программу установки CMS. После установки на локальный компьютер дважды нажмите кнопку "CMS" (для входа: имя пользователя super, пароль отсутствует).

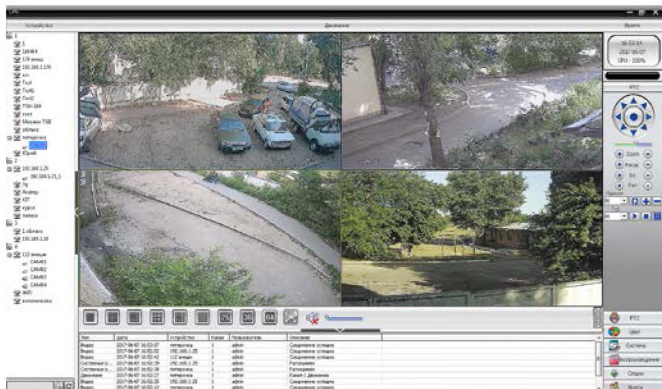




- Зайдите во вкладку Система – Устройства.
- Добавьте Область.
- Выберите Добавить Устройства.
- Выберите «Cloud», введите в «Serial ID» серийный номер IP-видеокамеры, выйдите из данного меню через Ок.



- В основном экране программы выберите добавленное устройство, двойным кликом откройте его.
- Добавьте камеры двойным кликом по каналам программы.



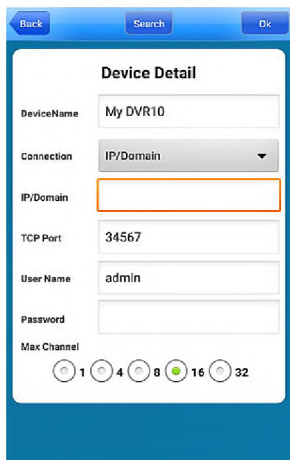
Работа с мобильным приложением vMEyeSuper.



- Установите приложение на мобильное устройство.
- Откройте приложение, зайдите во вкладку Device List.
- LivePreview* – Просмотр.
- DeviceList* – Список добавленных устройств.
- DeviceSettings* – Переход к параметрам устройства.
- RemotePlayback* – Воспроизведение записей с устройства.
- SavedPhotos* – Сохраненные скриншоты на Вашем мобильном устройстве.
- LocalVideo* – Воспроизведение записей, сохраненных на Вашем мобильном устройстве.
- Option* – Опции программы.



Нажмите +, выберите пункт Connection – P2P Cloud.



DeviceName – имя устройства (можно любое).

Connection – тип соединения (Address - по IP адресу, P2PCloud – через облачный сервис).

Address – укажите IP адрес устройства (для подключения через IP адрес).

Serial No. – укажите серийный номер устройства (для подключения через облачный сервис). Серийный номер устройства можно посмотреть в Меню IP-видеокамеры “**Настройки – Информация – Версия**”.

TCP Port – номер порта для мобильного подключения. По умолчанию: 34567.

User name – Имя пользователя (Имя пользователя, которое используется для входа в меню IP-видеокамеры, по умолчанию admin).

Password – Пароль (Пароль, который используется для входа в меню IP-видеокамеры, по умолчанию без пароля).

Maxchannel – кол-во каналов устройства (по умолчанию 1).

После добавления всех настроек нажмите кнопку “Ок” чтобы добавить новое устройство.

Чтобы вернуться в основное меню нажмите 2 раза “Back”.

Back Option Save	
Auto play	<input checked="" type="checkbox"/>
Audio	<input checked="" type="checkbox"/>
Screen scaled	<input type="checkbox"/>
Alarm sound	<input type="checkbox"/>
<input checked="" type="radio"/> Once <input type="radio"/> Always	
Priority type	
<input checked="" type="radio"/> Smooth <input type="radio"/> Real-time	
MediaStreamType	
<input type="radio"/> Main stream <input checked="" type="radio"/> Sub stream	

Выберите Live Preview, выберите «Шестеренку», установите Main stream либо Sub stream в зависимости от пропускной способности вашего Интернет канала.

Сохраните изменения Save.

Option

Auto play

Audio

Screen scaled

Alarm sound

Once Always

Priority type

Smooth Real-time

MediaStreamType

Main stream Sub stream

Для просмотра видео выберите один из каналов мультиэкрана для перехода к списку List.

Выберите нужное устройство и номер канала для трансляции.

List

Горизонт
192.168.1.1

Camera01

Camera02

Camera03

Camera04

Camera05

Camera06

Camera07

Camera08

Вы должны увидеть на выбранном канале камеру.



Скорость трансляции зависит от скорости соединения IP-видеокамеры с сетью и уровня 3G/4G связи мобильного устройства.

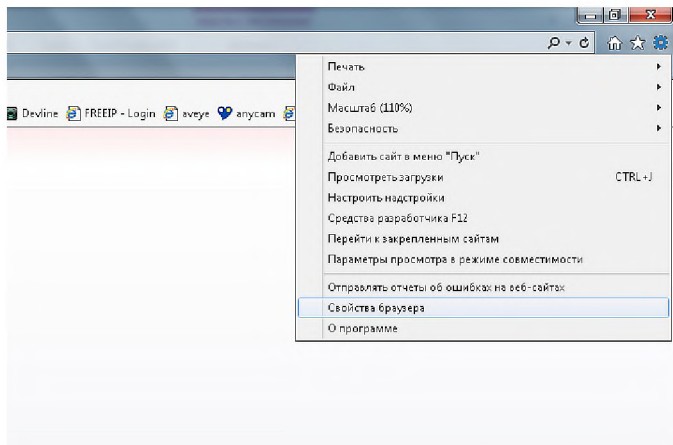
Настройка интернет браузера на работу с ActiveX элементами.

Для подключения к IP-видеокамере используется интернет браузер Internet Explorer (далее IE).

Для корректного отображения Web-интерфейса желательно использовать 32-х битную версию браузера IE.

(Пуск - Все программы - Internet Explorer).

Откройте IE и перейдите в пункт **Сервис – Свойства Браузера (Свойства Обозревателя).**

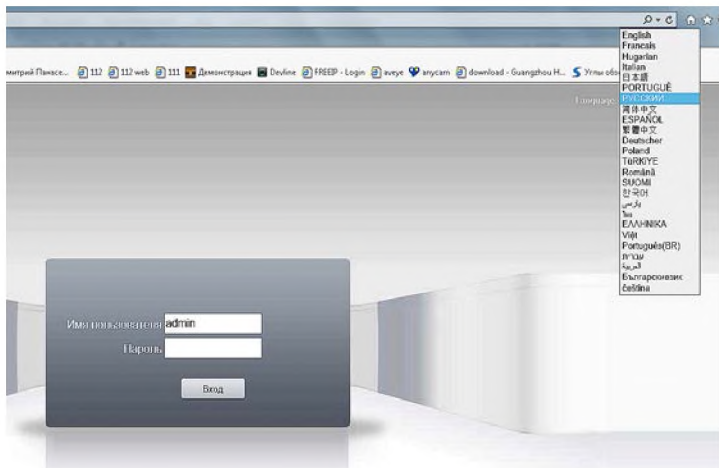


Перейдите на вкладку **Безопасность – Надежные сайты – Сайты**, уберите галочку с **https** и добавьте IP адрес видеокamеры в доверенные сайты.

Далее введите в адресной строке IP адрес видеокamеры (по умолчанию: 192.168.1.10) и нажмите перейти – Откроется окно с предложением установки плагина ActiveX. Разрешите действие.

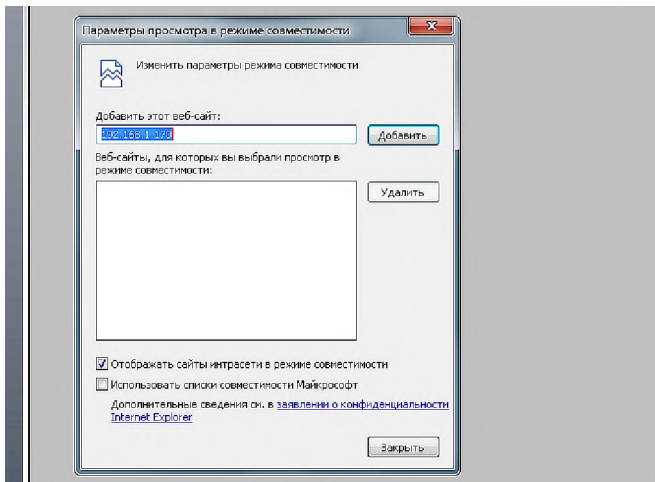


Далее откроется окно Авторизации, выберите язык, укажите логин и пароль для входа (По умолчанию admin – без пароля) и нажмите вход.



Если подключение не удастся (окно с Web-интерфейсом не появляется) перейдите в Сервис – Параметры просмотра в режиме совместимости и добавьте IP-адрес видекамеры в список подключения совместимости.

Для просмотра в режиме совместимости кликните на значок рядом с адресной строкой и кнопкой обновить страницу.



Так же проделайте следующие действия:

Зайдите в Сервис – Свойства Браузера – Безопасность – Надежные узлы – и перейдите на вкладку «Другой». Установите уровень безопасности для зоны надежных сайтов – Средний.

Перейдите во вкладку Интернет. В параметрах Элементы ActiveX и модули подключения **включите** элементы ActiveX.

