

ИНТЕРНЕТ-МАГАЗИН: TELECAMERA.RU

# **FALCON EYE**

Сетевые камеры

FE-IPC-B\*\*\*/FE-IPC-BL\*\*\*/FE-IPC-D\*\*\*/FE-IPC-DL\*\*\*

Руководство по эксплуатации

## Содержание

1. Вход в интерфейс [Login Interface].....	2
2. Просмотр [Preview].....	3
2.1 Полноэкранный предварительный просмотр [Full-screen Preview].....	3
2.2 Цифровое увеличение [Electronic Zoom-in].....	3
2.3 Управление PTZ [PTZ Control].....	4
2.4 Дополнительное меню.....	5
3. Воспроизведение [Playback].....	6
4. Журнал устройства [log].....	6
5. Управление файлами [File Management].....	7
5.1 Поиск [Search].....	7
5.2 Выбор записанного изображения [Review Playback Image].....	7
5.3 Просмотр записанного изображения [View Preview Image].....	8
5.4 Просмотр файла резервной копии [View Backup File].....	8
5.5 Просмотр и управление файлами [View Images in File Management].....	8
6. Настройки системы [Config].....	8
6.1 Параметры устройства [Device Parameters].....	8
6.1.1 Информация об устройстве [Device Info].....	9
6.1.2 Системная информация [System Info].....	9
6.1.3 Настройки PTZ [PTZ Setting].....	10
6.1.4 Настройки DST [DST Setting].....	10
6.2 Настройка параметров канала [Channel Parameters].....	10
6.2.1 Настройки дисплея [Display Settings].....	10
6.2.2 Настройки видео [Video Settings].....	11
6.2.3 Настройка видео [Video Parameters].....	12
6.2.4 Расписание записи [Schedule Record].....	13
6.2.5 Обнаружение движения [Motion Detection].....	13
6.2.6 Видео тамперинг [Video Tampering].....	15
6.2.7 Маскирование [Video Mask].....	16
6.3 Параметры сети [Network Parameters].....	17
6.3.1 Настройки сети [Network Settings].....	17
6.3.2 Настройки DDNS [DDNS Settings].....	18
6.3.3 Настройки NTP [NTP Settings].....	18
6.3.4 Настройки Email [Email Settings].....	19
6.4 Сигнализация & Исключение [Alarm & Exception].....	20
6.4.1 Тревожные входы [Alarm Input].....	20
6.4.3 Настройка сигнализации об ошибках [Exception Setting].....	21
6.5 Информация о пользователе [User Info].....	22
6.5.1 Управление пользователями [User Management].....	22
6.5.2 Пользователи в сети [Online User].....	23
6.6 Система управления [System Management].....	23
6.6.1 Обновление системы [System Update].....	23
6.6.2 Авто Перезагрузка [Auto Reboot].....	23
6.6.3 Информация о потоке [Stream Info].....	24
6.6.4 HD диск [HD Disk].....	24
6.6.6 Локальная настройка [Local Setting].....	25
7. Выход из системы [Exit].....	25
8. Гарантийный талон.....	26

## Внимание

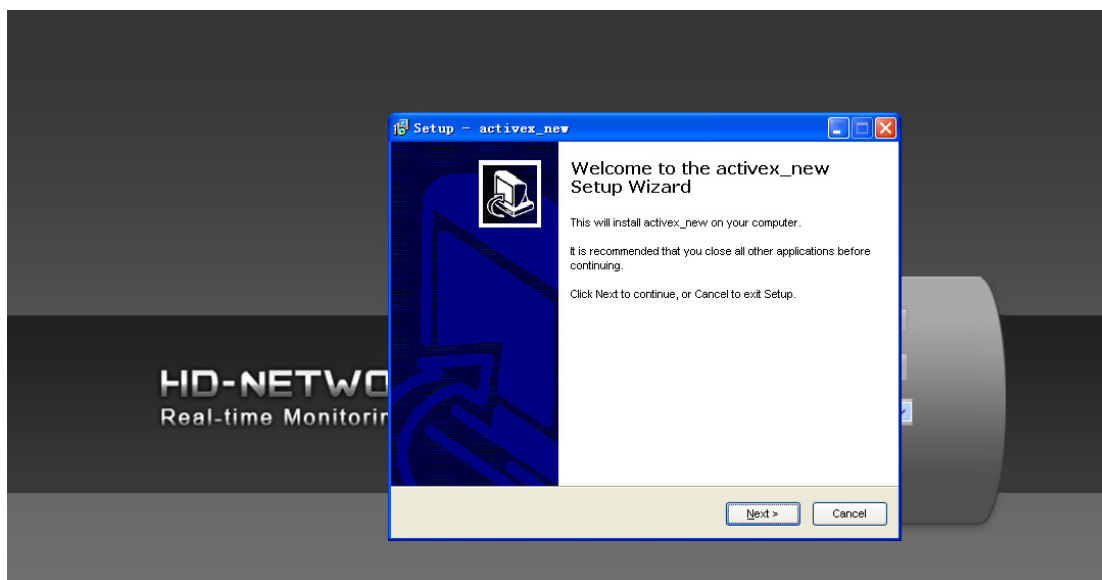
Данная инструкция предназначена только для ознакомления. Инструкция может содержать некоторые технические отличия. Продукт или действия, описанные в инструкции, могут быть изменены или обновлены в любое время без предварительного уведомления. Скриншоты, используемые в инструкции, взяты только для объяснения действий.

### 1. Вход в интерфейс [Login Interface]

Введите IP-адрес устройства в адресную строку IE (по умолчанию IP 192.168.1.188) для доступа к странице авторизации, которая показана на ниже следующем рисунке:



После авторизации в системе, вам будет предложено установить элемент управления ActiveX, как показано на следующем рисунке:



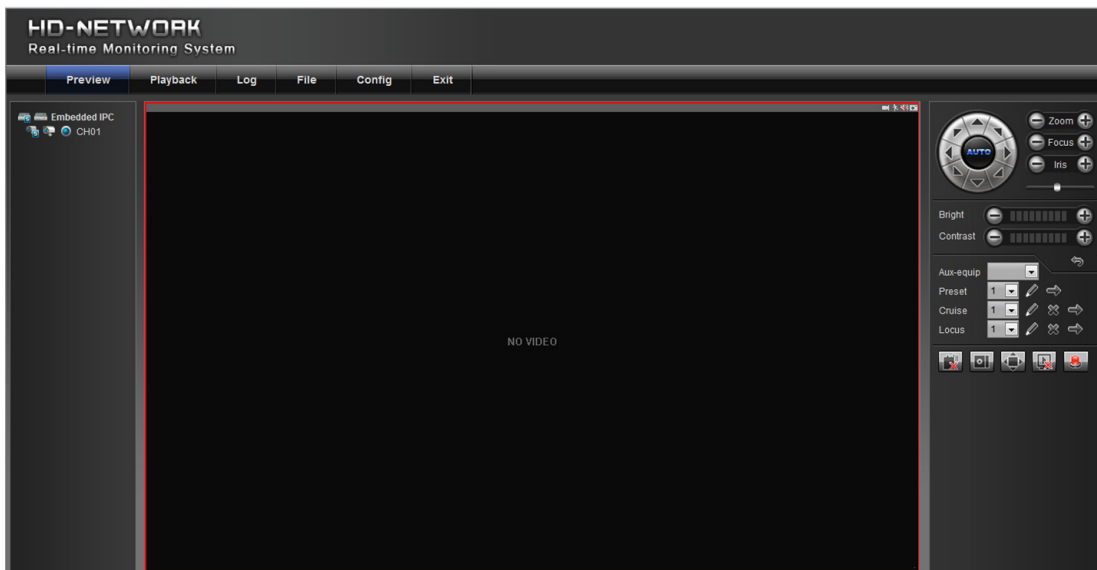
Если он не может быть установлен автоматически, выберите ручную установку.

Затем:

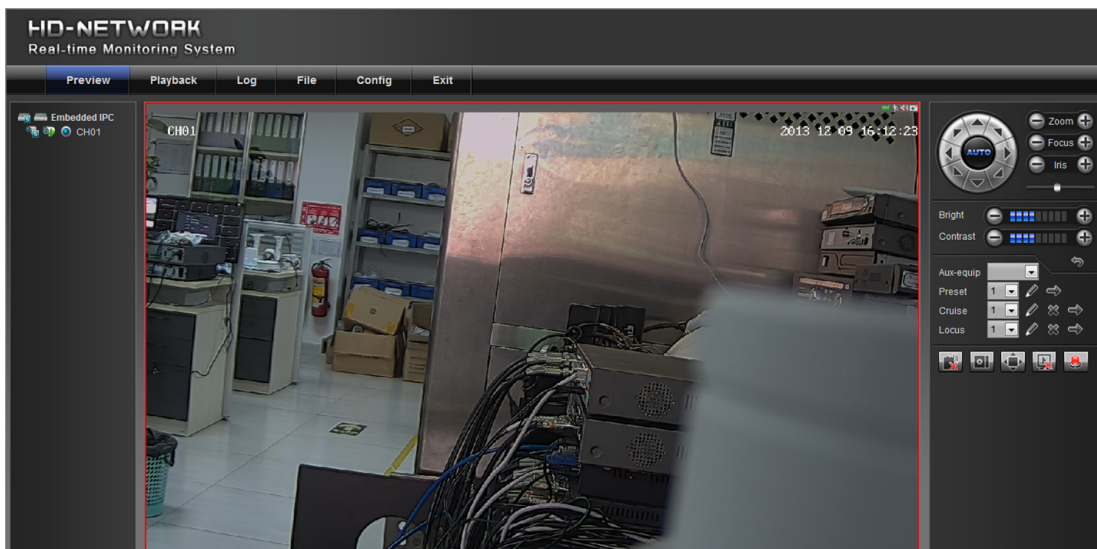
- Введите имя пользователя: admin (по умолчанию).
- Введите пароль: ноль (по умолчанию).

- Выберите язык.


Нажмите “Подтвердить [Submit]”, чтобы перейти на страницу, показанную на следующем рисунке:



## 2. Просмотр [Preview]



### 2.1 Полноэкранный предварительный просмотр [Full-screen Preview]

Нажмите значок  в правом нижнем углу, чтобы начать просмотр в полноэкранном режиме. Чтобы выйти из полноэкранного режима щелкните правой кнопкой мыши (или нажмите клавишу Esc), в окне предварительного просмотра,

### 2.2 Цифровое увеличение [Electronic Zoom-in]

Используйте мыш, чтобы выбрать просмотр канала, который будет увеличен с помощью колеса прокрутки мыши, как показано на следующем рисунке:

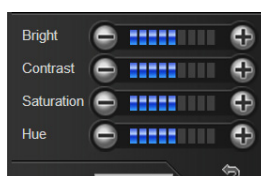


## 2.3 Управление PTZ [PTZ Control]

Вы можете использовать восемь кнопок со стрелками для управления поворотным устройством. Доступны следующие регулировки:




- 1) Увеличение / уменьшение [Zoom in/out].
- 2) Фокусировка [Focus].
- 3) Регулировка диафрагмы [Aperture].
- 4) Регулировка скорости PTZ [Speed]: используйте ползунок для изменения скорости.





- 1) Яркость [Bright]: для регулировки яркости экрана.
- 2) Контрастность [Contrast]: для регулировки контрастности экрана.
- 3) Насыщенность [Saturation]: для регулировки насыщенности экрана.
- 4) Оттенок [Hue]: регулировка оттенка экрана.

Стрелка  используется для восстановления настроек по умолчанию.

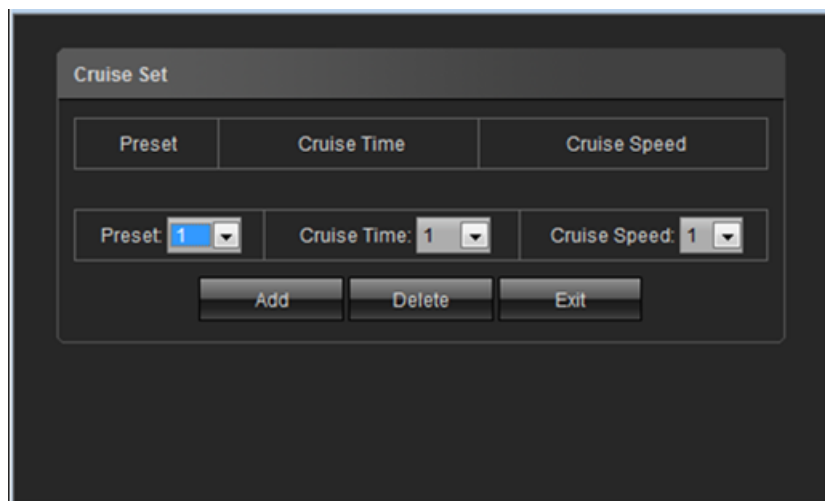








[Установка предварительной настройки] Установите заданную точку с помощью клавиш со стрелками на контроллере PTZ, вращая камеру в нужное место, затем выберите номер предустановки [Preset] для "заданной точки [preset point]" в раскрывающемся списке и нажмите кнопку .

[Вызов предустановок] Для вызова заданной точки, выберите запрограммированный номер "заданной точки [preset point]" из выпадающего списка и нажмите кнопку .

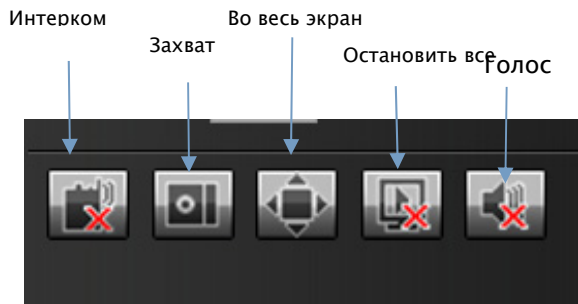
[Настройка круиза] Выберите номер круиза в пункте "Круиз [cruise]" из выпадающего списка и нажмите кнопку , как показано на следующем рисунке.

На странице настройки «Круиз [cruise]», выберите предустановленную точку, время и скорость, а затем нажмите кнопку "Добавить [Add]", чтобы добавить заданную точку в круиз (можно добавить несколько предустановленных точек). Нажмите кнопку "Удалить [Delete]", чтобы удалить предварительную настройку.



- 1) [Вызов круиза] Для выбора круиза выберите его номер из выпадающего списка "Круиз [cruise]", нажав кнопку .
- 2) [Удаление круиза] Для удаления круиза выберите его номер из выпадающего списка «Круиз [cruise]», затем нажмите кнопку .
- 3) [Установка положения] Выберите номер положения в пункте "Положение [Locus]" из выпадающего списка и нажмите кнопку .
- 4) Затем выполните управления PTZ, и нажмите кнопку "отключить память положения [Locus]" кнопкой  для фиксирования положения.
- 5) [Вызов положения] Для вызова номера положения, выберите его в выпадающем меню, нажав кнопку . (поддерживается только текущие установки).
- 6) [Удаления настроенного положения] Для удаления номера положения, выберите его в выпадающем меню "Положение [Locus]", и удалите ее, нажав кнопку .

## 2.4 Дополнительное меню

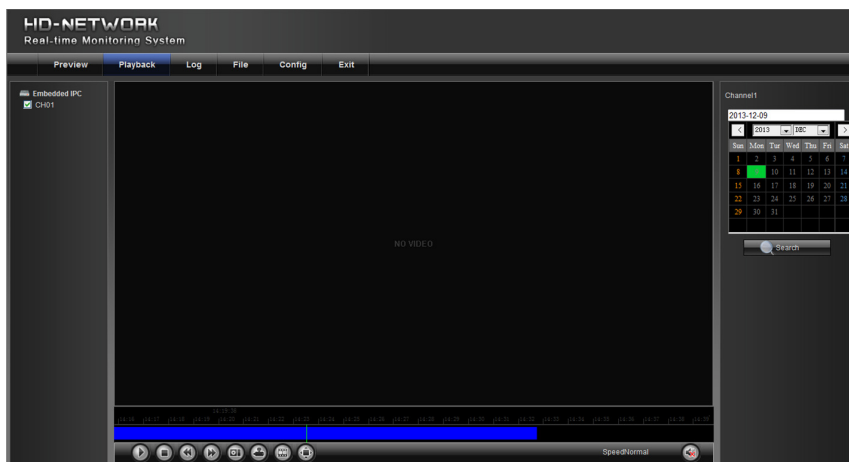


- 1) [Интерком] Выберите его, чтобы включить или отключить интерком.
- 2) [Захват] "Захват экрана" Нажмите эту кнопку, чтобы выбрать путь сохранения файлов хранения.
- 3) [Полный экран] Выбор отображения текущего просмотра в полноэкранном режиме.
- 4) [Остановить все] остановить все текущие просмотры.
- 5) [Голос] включить / выключить фронтальный громкоговоритель.

**Примечание:** «X» обозначает выключенный параметр.

### 3. Воспроизведение [Playback]

Выберите канал

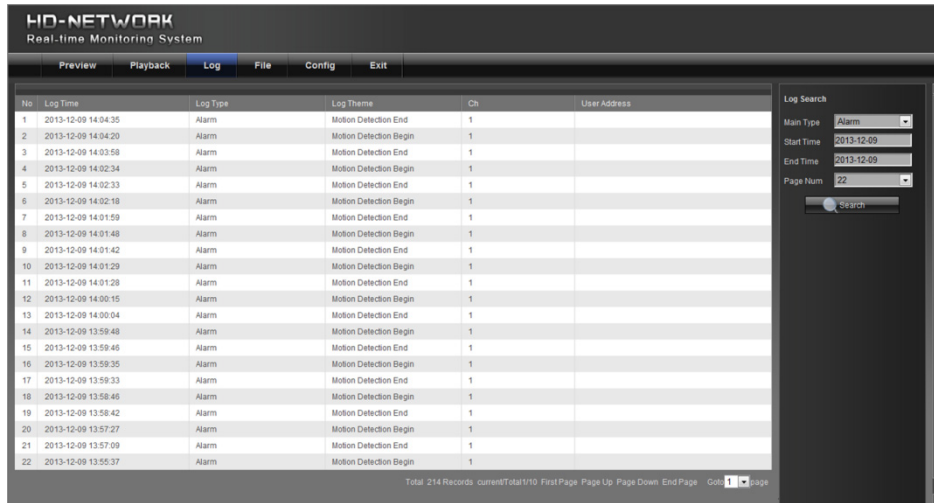


- 1) Пауза: Пауза при воспроизведении.
- 2) Старт / Стоп: Запуск и остановка текущего воспроизведения.
- 3) Замедление: Замедление скорости воспроизведения (x1/2, x1/4, x1/8, x1/16).
- 4) Ускорение: Ускорение скорости воспроизведения (x2, x4, x8, x16).
- 5) Снимок: Можно сделать снимок для любого воспроизводимого канала.
- 6) Резервное копирование: Резервное копирование видео на компьютер.
- 7) Покадровый просмотр: Для по-кадрового просмотра видео.
- 8) Полноэкранный просмотр: воспроизведение видео в полноэкранном режиме.
- 9) Громкость: Регулировка громкости звука воспроизведения.

**Примечание:** устройство должно поддерживать SD карту, чтобы включить эту функцию.

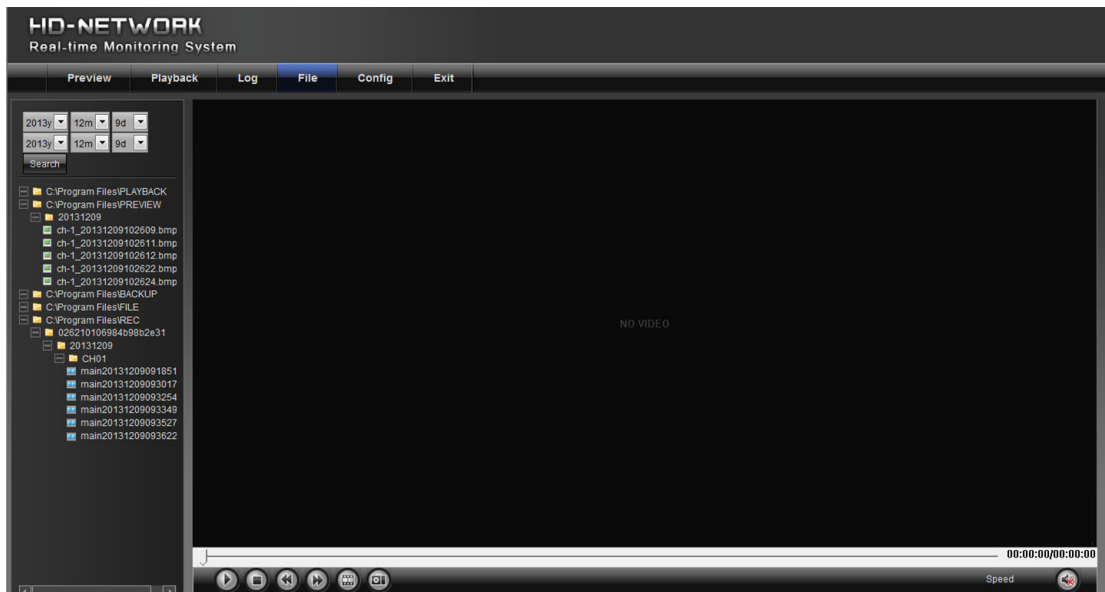
## 4. Журнал устройства [log]

Нажмите кнопку "Журнал устройства [Device Log]" в меню "Система", проверьте журнал устройства в соответствии с типом видео и датой/временем, как показано на рисунке ниже:



Вид журнала по-умолчанию: Тип / Тревога / Исключение / Эксплуатация / Дополнение для выбора

## 5. Управление файлами [File Management]

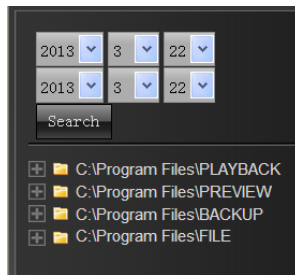


### 5.1 Поиск [Search]

Выберите время начала и нажмите кнопку , нижняя часть окна отображает путь к изображениям и видео. (двойным щелчком начните отображение файлов).

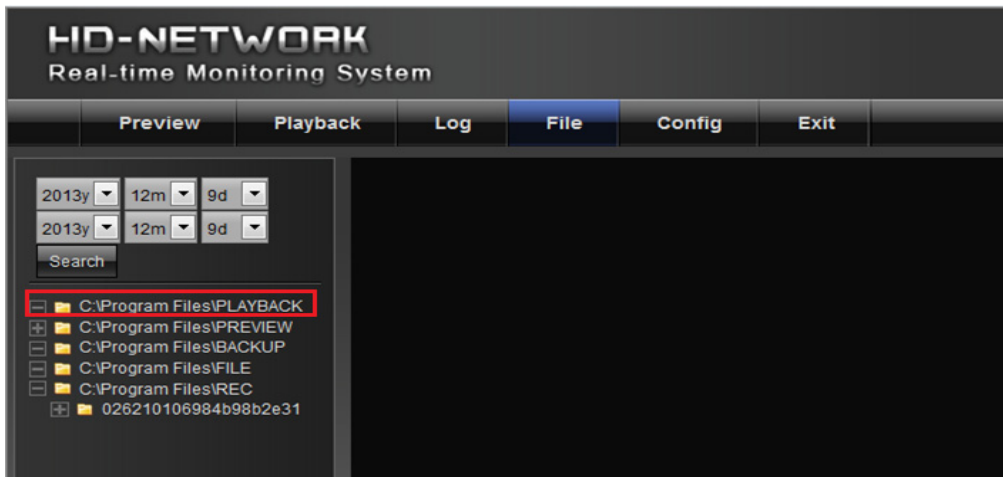
Примечание: Вы можете изменить видео или путь к месту хранения изображений, которые будут подробно описаны далее.





**5.2 Выбор записанного изображения [Review Playback Image]**

Для выбора записанных изображений из директории C:\Program Files\PLAYBACK , выберите файл двойным кликом, как показано на рисунке ниже:



**5.3 Просмотр записанного изображения [View Preview Image]**

Для воспроизведения записанных изображений из директории C:\Program Files\PLAYBACK , выберите файл двойным кликом, как показано на рисунке ниже:



**5.4 Просмотр файла резервной копии [View Backup File]**

Для воспроизведения записанных изображений из the C:\Program Files\BACKUP , выберите файл двойным кликом, как показано на рисунке ниже:

**5.5 Просмотр и управление файлами [View Images in File Management]**

Для просмотра и управления записанными файлами из директории C:\Program Files\FILE, выделите их двойным кликом мыши.

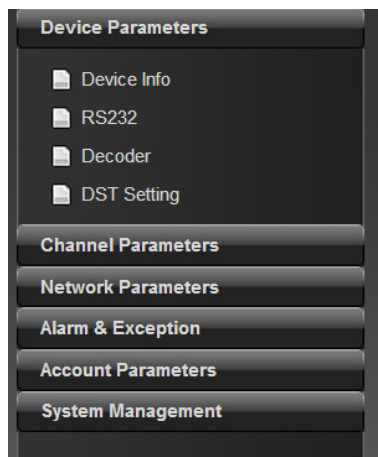
Примечание: В действительности директории хранения файлов могут отличаться от приведенных в примере..

## 6. Настройки системы [Config]



### 6.1 Параметры устройства [Device Parameters]

Выберите параметр, чтобы отобразить варианты параметров, как показано на следующем рисунке:



#### 6.1.1 Информация об устройстве [Device Info]

Выберите данный пункт меню для просмотра и редактирования основной информации об устройстве

Device Info

Device Name:

DeviceID:

Record Replace:  Yes  No

Cycle Hour:  Enable

Device Type:

Device Serial No:

Channel Number:

Alarm Input No:

Alarm Output No:

HDD Number:

VideoFormat:

Device Time:

### 6.1.2 Системная информация [System Info]

Выберите данный пункт меню для просмотра системной информации:

System Info

Master Version:

Hardware Version:

### 6.1.3 Настройки PTZ [PTZ Setting]

**PTZ Setting**

Channel: CH1

Bits per second: 2400

Data Bits: 8

Stop Bits: 1

Parity: None

Flow Control: None

Protocol: PELCOD

PTZ address: 1 CopyTo

Save

### 6.1.4 Настройки DST [DST Setting]

**DST Setting**

Enable

From: Jan 1th we Sun 0 ho 0 mir

To: Jan 1th we Sun 0 ho 0 mir

DST Bias: 30 min

Save

## 6.2 Настройка параметров канала [Channel Parameters]

### 6.2.1 Настройки дисплея [Display Settings]

**HD-NETWORK**  
Real-time Monitoring System

Preview Playback Log File **Config** Exit

Device Parameters

Channel Parameters

- Display Settings
- Video Set
- Video Parameters
- Schedule Record
- Motion Detection
- Video Tampering
- Video Mask

Network Parameters

Alarm & Exception

Account Parameters

System Management

**Display Settings**

Channel: CH1

Name: CH01 CH

MultiOSD: CH

TimeFormat: 24-Hour OSD

DateFormat: XXXX-XX-XX Year Month Day

Brightness: 5

Contrast: 4

Saturation: 5

Chroma: 5 OSD

Copy

Save

CH: + - ↺ ↻

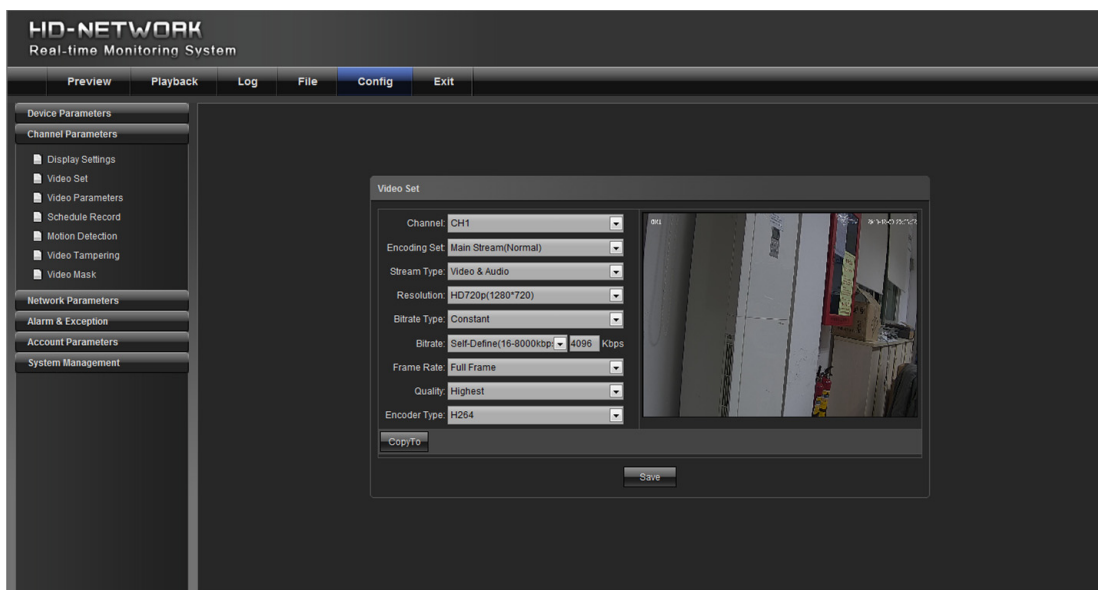
OSD: + - ↺ ↻

MultiOSD: + - ↺ ↻

1) № канала [Channel No]: установить номер канала.

- 2) Название канала [Channel Name]: установить имя канала.
- 3) Формат времени [Time Format]: установить формат времени канала.
- 4) Формат даты [Date Format]: установить формат даты канала.
- 5) Экранное меню [OSD location]: установить имя и время канала.
- 6) Регулировка параметров [Parameter adjustment]: отрегулировать яркость, контрастность и насыщенность канала.
- 7) Копия[Copy]: скопировать установленные параметры на другие каналы.

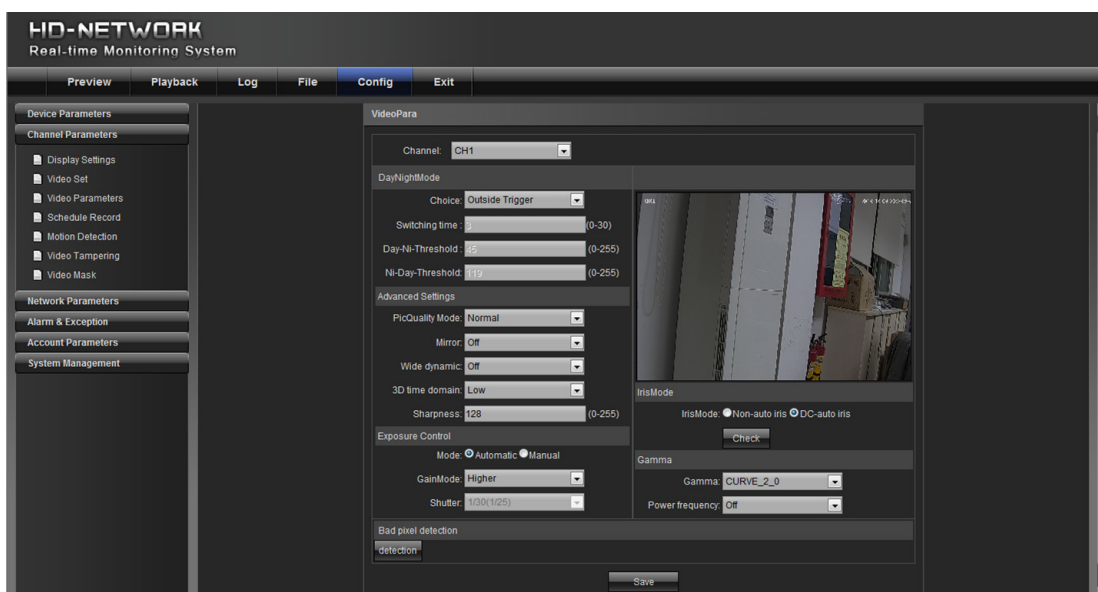
## 6.2.2 Настройки видео [Video Settings]



- 1) № канала [Channel No]: изменить номер канала (веб-камера имеет только один канал).
- 2) Тип кодирования [Encoding type]: установить тип кодирования.
- 3) Тип потока [Stream type]: установить тип видео потока.
- 4) Разрешение [Resolution: displays]: установить поддерживаемое разрешение.
- 5) Тип потока [Bitrate type]: установить постоянный или переменный битрейт.
- 6) Максимальный битрейт [Max bitrate]: установить скорость для каналов.
- 7) Частота кадров [Frame rate:]: установить значение из выпадающего списка. «ПОЛНЫЙ» используется по умолчанию.
- 8) Качество видео [Video quality]: установить качество видео в соответствии с требованиями. По умолчанию используется "Самое высокое".
- 9) Тип декодирования [Encoder type]: установить тип декодирования.

Примечание: изменения в пункте "Настройки видео" будут напрямую изменять интерфейсные параметры сетевой камеры.

### 6.2.3 Настройка видео [Video Parameters]



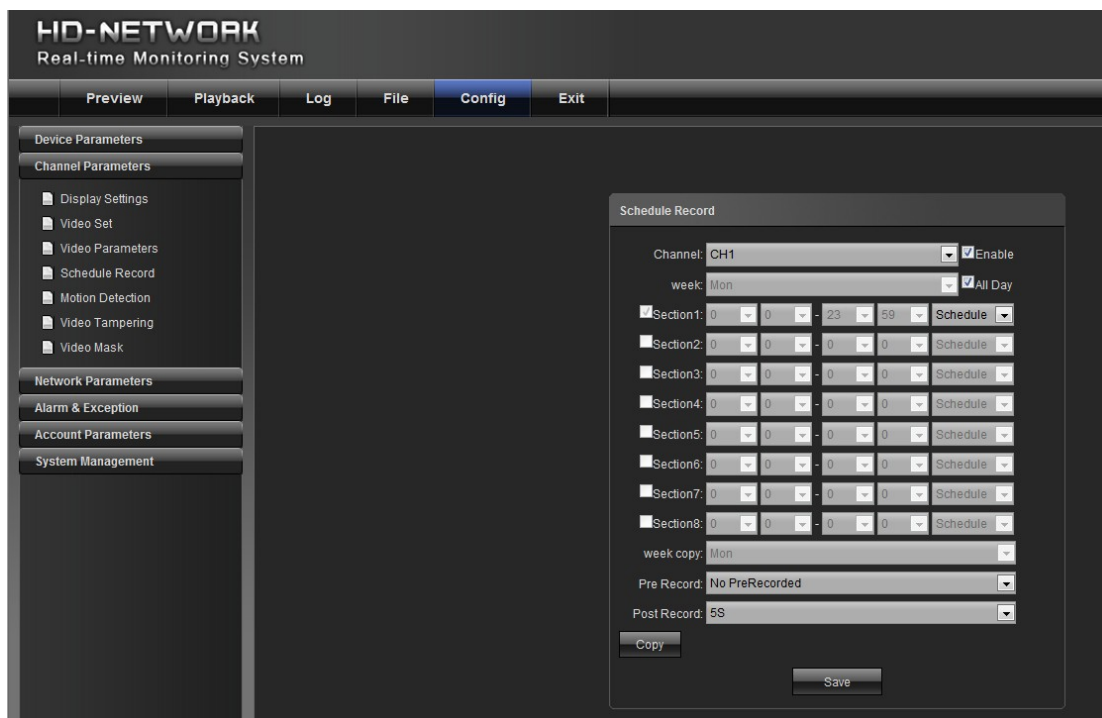
- 1) Текущий канал [Current channel]: установить номер канала (веб-камера имеет только один канал).
- 2) Автоматическое переключение день / ночь [Day/night auto switch]: установить ручное, авто, цвет, черный / белый, день / ночь. Для моделей без ИК, авто используется по умолчанию. Пользователь может выбрать режим день / ночь в зависимости от модели и операционной среды.
- 3) Режим изображения [Image mode]: установить стандартный, яркий, натуральный режим. Стандартный режим используется по умолчанию.
- 4) Автоматическая регулировка усиления [Auto gain]: установить низкий, средний или высокий. Средний – используется по умолчанию.

Примечание: Чем выше значение автоматической регулировки усиления, тем выше чувствительность при низком уровне освещенности и выше видимый шум.

- 5) Баланс белого [White balance]: установить авто, в помещении, на открытом воздухе. Авто используется по умолчанию. Пользователь может переключать режимы в соответствии условиями освещения.
- 6) Изображение [Image]: установить нормальный, оконный, вертикальный, 180° . Нормальный используется по умолчанию.
- 7) Компенсация подсветки [Backlight compensation]: для установки доступны параметры: Выкл., BLC, HBLC. ВЫКЛ используется по умолчанию. BLC компенсация встречной засветки включена, HBLC – компенсация сильной засветки включена.

- 8) Режим выдержки [Shutter mode]: установить авто, изменяемый, 1/30 (25) –1 / 5000 , X2– X30. Авто используется по умолчанию.
- 9) Диафрагма объектива [Lens aperture] : автоматическая и ручная.
- 10) Резкость [Sharpness]: включение и выключение , регулируемый уровень от 0 до100. По умолчанию значение составляет 80.
- 11) 3D шумоподавление [D noise reduction]: включение и выключение , регулируемый уровень от 0 до100. По умолчанию значение составляет 25.

## 6.2.4 Расписание записи [Schedule Record]

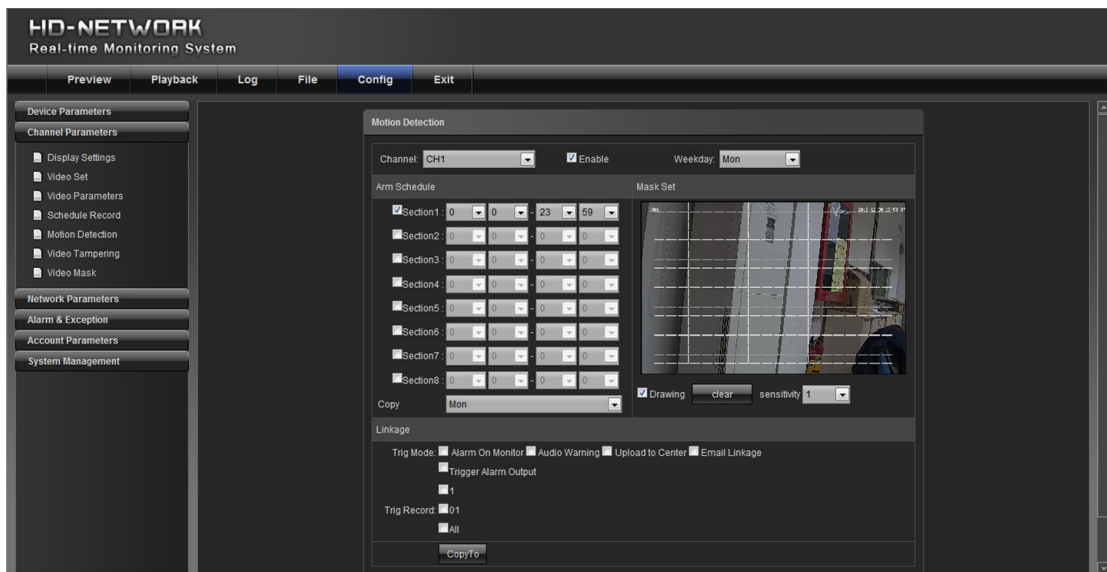


- 1) № канала [Channel No.]: установить номер канала.
- 2) Включить [Enable]: Включить /Выключить работу по расписанию.
- 3) Весь день [All day]: если пункт отмечен, то запись будет вестись целый день.
- 4) Неделя [Week]: установить дни недели для записи.

- 5) Интервалы времени [Time section]: вы можете установить интервалы времени записи.
  - 6) Скопировать неделю [Week copy]: можно скопировать установленные параметры на другие недели.
  - 7) Предварительная запись [Pre-record]: установить длительность предварительной записи.
  - 8) Пост-запись [Post-record]: установить время пост-записи.
  - 9) Скопировать [Copy]: скопировать установленные параметры на другие каналы\*.
- (\* – устройство должно поддерживать SD карту).

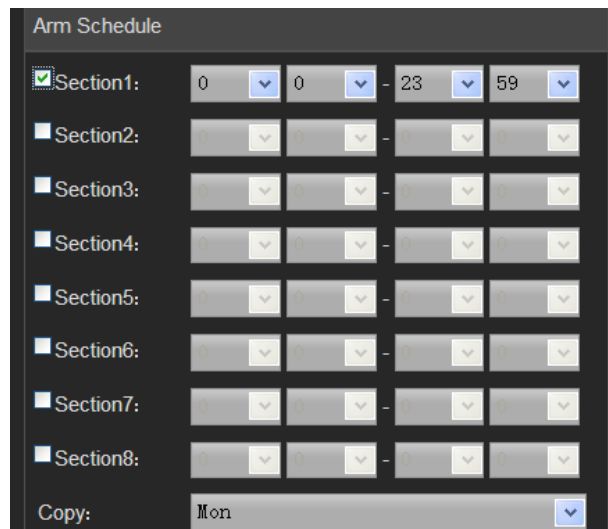
## 6.2.5 Обнаружение движения [Motion Detection]

Во вкладке "Обнаружение движения [Motion Detection]" выберите номер канала, отметив его галочкой, затем настройте расписание записи, согласно рисунку ниже:



Расписание обнаружения движения:

Вы можете установить 8 настроек расписания, а затем скопировать их на другую недели, как показано на рисунке ниже:



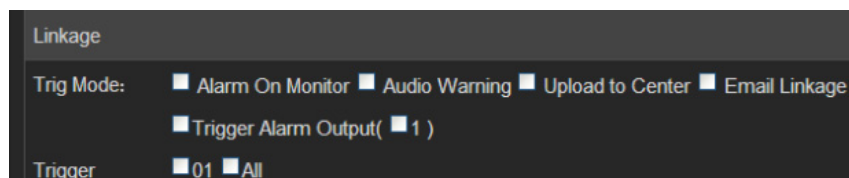
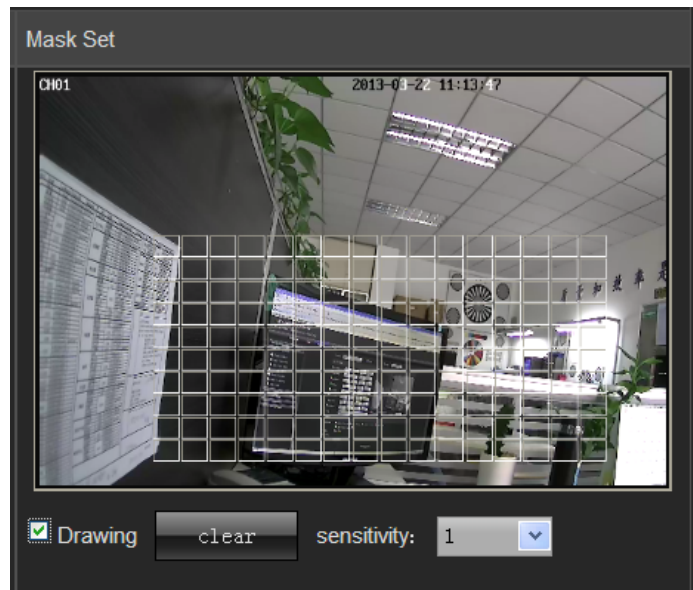
Настройки области обнаружения движения:

Отметьте "Выделение [Drawing]", чтобы выбрать область для обнаружения.



Выберите "Очистить [Clear]" , чтобы удалить выбранную зону определения движения для данного канала.

Чувствительность [Sensitivity]: Чем выше чувствительность, тем выше эффективность обнаружения движения.



Вывод сигнализации на монитор [Alarm on monitor]: просмотр информации о событии на мониторе.

Аудио предупреждение [Audio warning]: устройство дает звуковое предупреждение.

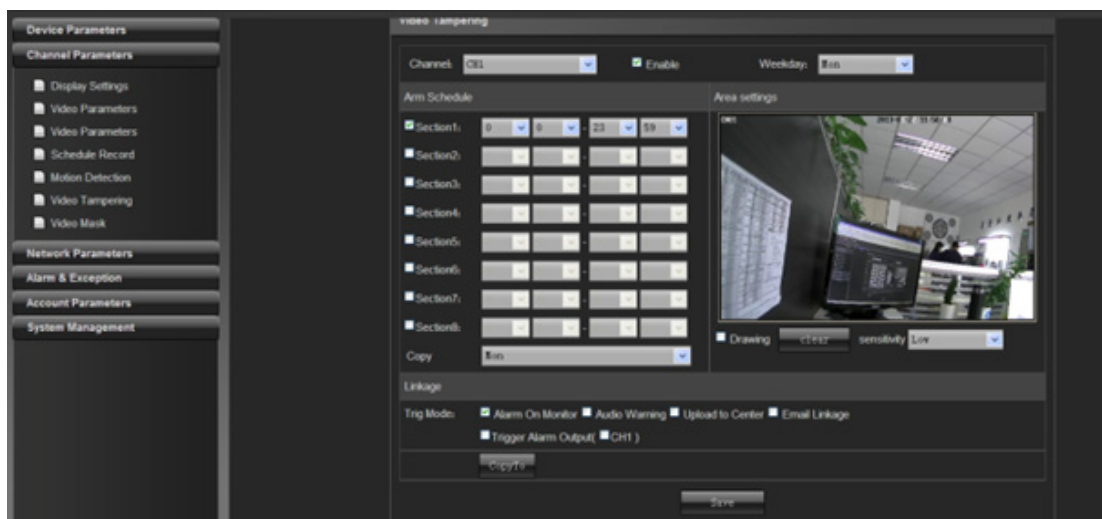
Отправка информации о тревоге [Upload to center]: отправка информации о событии в центр управления.

Отправка сообщения [Email linkage]: после срабатывания тревоги, информация будет отправлена по электронной почте на указанный адрес.

Выход триггера тревоги [Trigger alarm output]: выход триггера, связанного с сигнальным устройством.

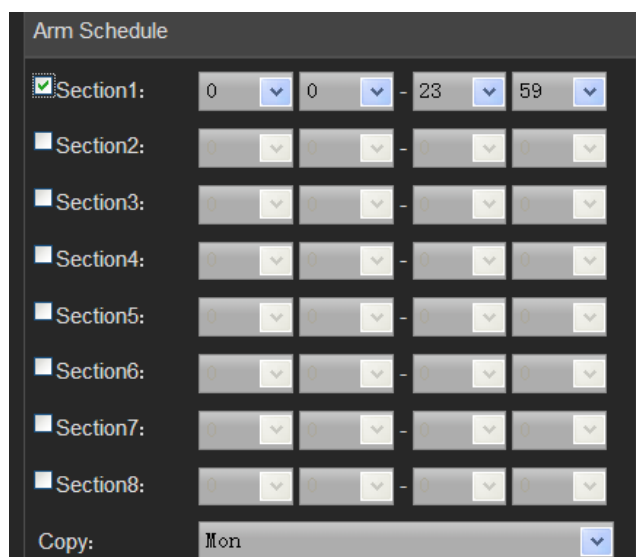
## 6.2.6 Видео тамперинг [Video Tampering]

На странице «Видео тамперинг», выберите номер канала, для которого маска сигнализации включена. Установите флажок "Включить [Enable]", а затем выберите даты срабатывания тревоги, как показано на следующем рисунке:



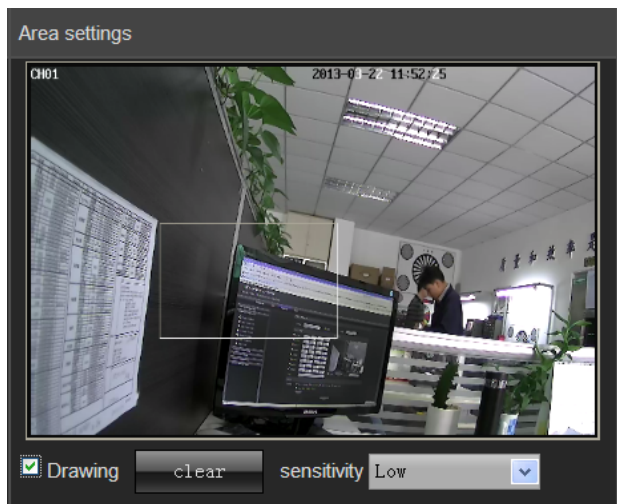
Расписание тревоги:

Вы можете настроить расписание срабатывания для 8 групп, а затем скопировать их на другие недели, как показано на следующем рисунке:



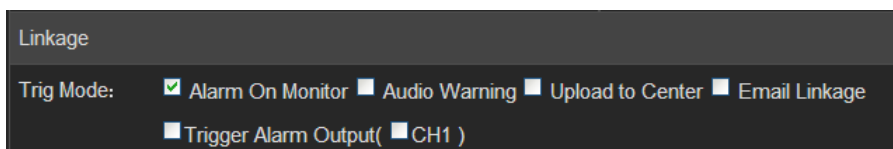
Настройка маскирования:

Отметьте "Выделение [Drawing]" чтобы настроить зону маскирования и настройте чувствительность, как показано на рисунке ниже:



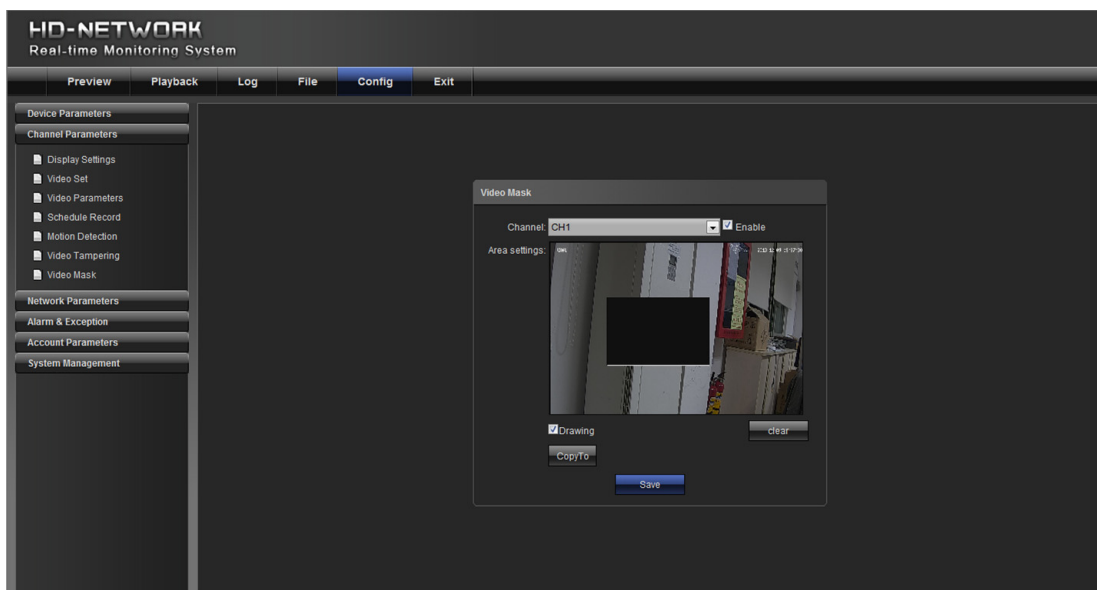
Режим связи:

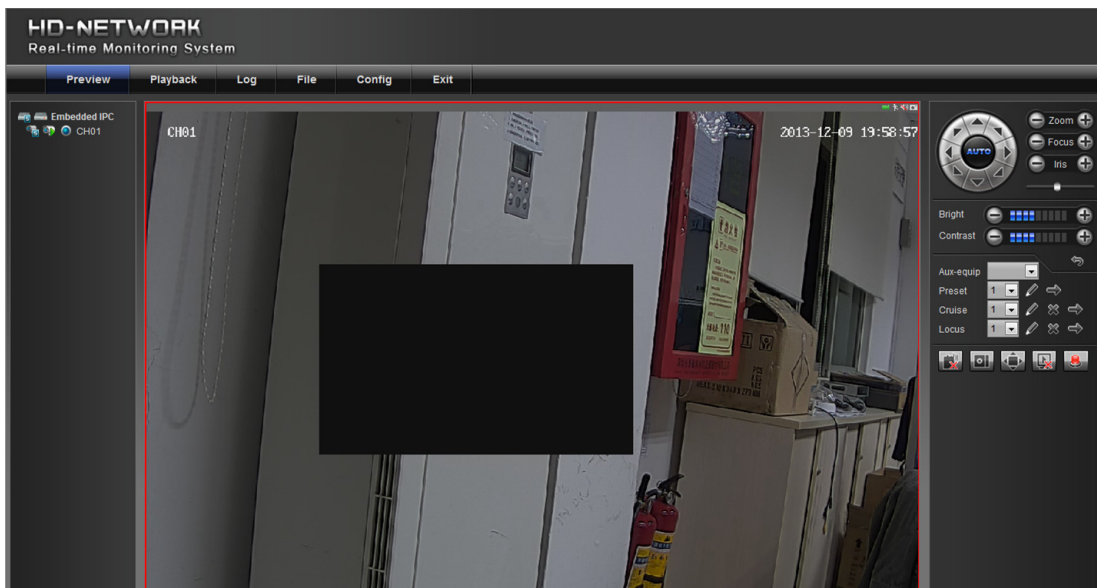
Выберите действие при срабатывании тревоги, как показано на следующем рисунке:



### 6.2.7 Маскирование [Video Mask]

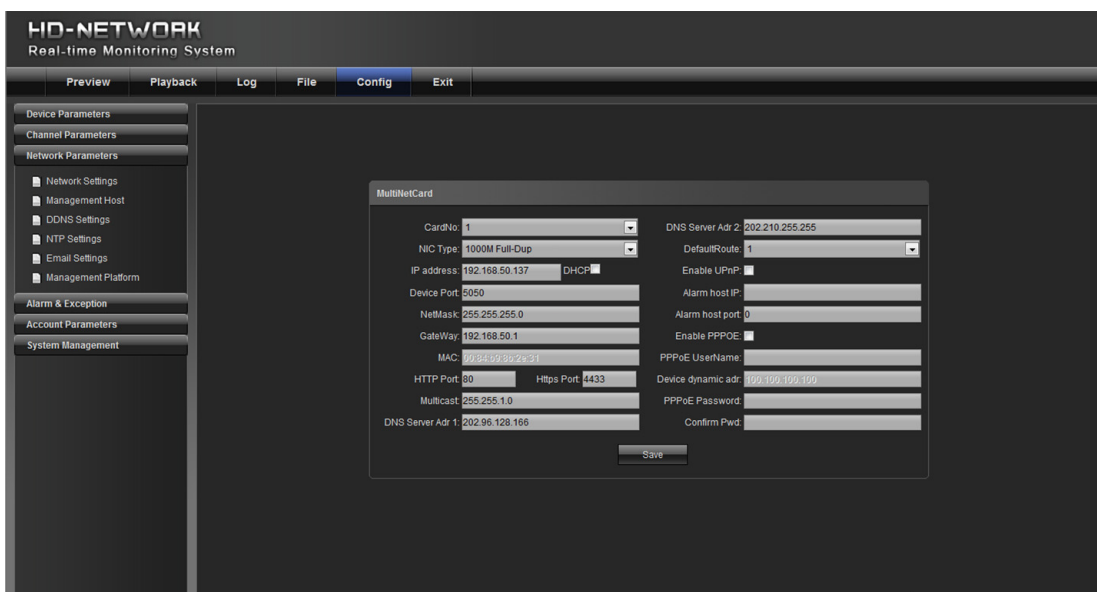
На странице Видео Маскирования, выберите номер канала для того, чтобы настроить на нем маски тревогу, а затем отметьте "Включить [Enable]", как показано на следующем рисунке:





### 6.3 Параметры сети [Network Parameters]

#### 6.3.1 Настройки сети [Network Settings]



- 1) Тип сетевого адаптера [NIC type]: выберите тип сетевого адаптера.
- 2) IP- адрес [IP address]: Введите IP адрес.
- 3) Авто конфигурация [Auto config] : если эта опция включена, устройство будет использовать автоматический выбор IP -адреса в соответствии с DHCP маршрутизатора.
- 4) Порт устройства [Device port]: укажите номер порта устройства.
- 5) Маска подсети [Subnet mask]: введите маску подсети, соответствующая этому IP адресу.
- 6) Шлюз по умолчанию [Default gateway]: введите адрес шлюза.

- 7) MAC адрес [MAC] : MAC-адрес текущего сетевого интерфейса.
- 8) Номер HTTP порта [HTTP port No]: вход соответствующий номеру порта ( по умолчанию 80 ).
- 9) Multicast: вход соответствующий групповому адресу.
- 10) Адрес 1- го ДНС сервера [DNS server adr 1] : IP адрес DNS –сервера.
- 11) Адрес 2- го ДНС сервера [DNS server adr 2]: IP- адрес DNS- сервера.
- 12) Хост IP сигнализации [Alarm host IP]: введите IP- адрес хоста сигнализации.
- 13) Номер порта хоста сигнализации [Alarm host port]: введите номер порта хоста сигнализации.
- 14) Включить PPPOE [Enable PPPOE] : отметьте данное поле для того, чтобы включить эту функцию.
  - Введите имя PPPOE пользователя.
  - Введите динамический адрес устройства.
  - Введите PPPOE пароль.
  - Повторите пароль.
- 15) Включите UPNP [Enable UPNP]: если данная функция включена, порт устройства и HTTP порт будет автоматически пробрасываться в маршрутизаторе.

## 6.3.2 Настройки DDNS [DDNS Settings]

DDNS осуществляется через динамический сервер доменных имен. Для этого требуется ПК с фиксированным IP адресом в Интернете, на котором размещен сервер динамических доменных имен.

- 1) Выберите тип DDNS сервера [Server type].
- 2) Укажите имя сервера, например, member.3322.org [Server name].
- 3) Введите номер порта [Input port No].
- 4) Укажите логин [User name].
- 5) Укажите пароль [Password].
- 6) Подтвердите пароль [Confirm password].
- 7) Укажите дополнительный домен [Input spare domain].

## 6.3.3 Настройки NTP [NTP Settings]

- 1) Укажите адрес сервера [Server address]: IP-адрес сервера NTP
- 2) Укажите порт NTP [NTP port]: SNMP поддерживает передачу только по TCP протоколу. Номер порта по умолчанию 123.
- 3) Синхронизация [Synchronize every]: Укажите интервал синхронизации с сервером.
- 4) Выберите часовой пояс [Select time zone].
- 5) Синхронизация по Гринвичу [GMT]: точная настройка времени.

#### 6.3.4 Настройки Email [Email Settings]

Настройка исходящих сообщений:

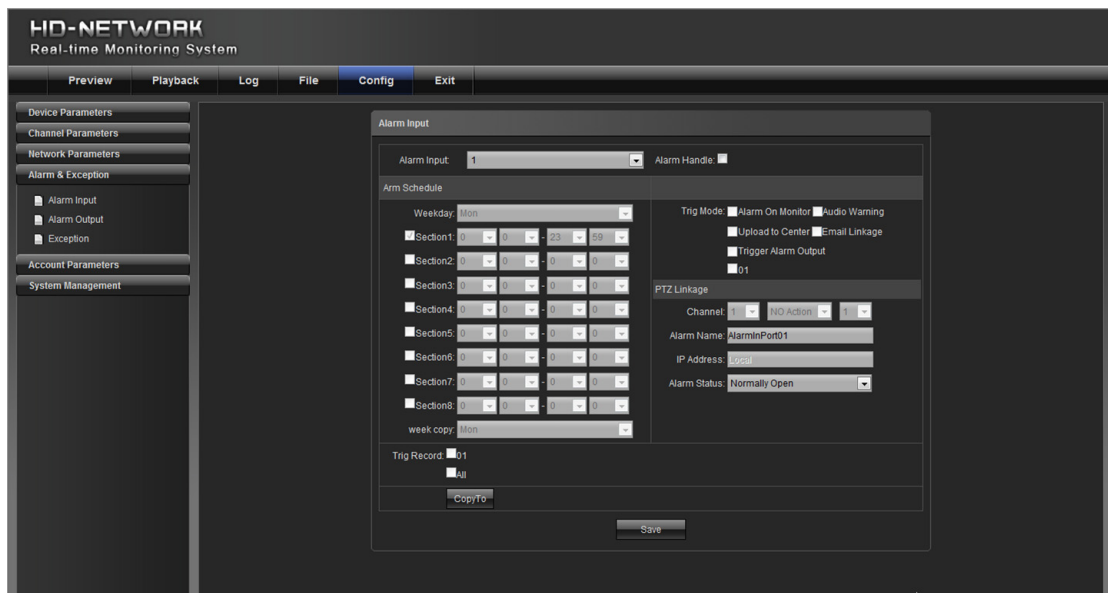
- 1) Адрес электронной почты [Email address]: введите адрес для входящих сообщений.
- 2) Пароль [Password]: введите пароль для почтового ящика входящих сообщений.
- 3) Подтвердите пароль[Confirm password]: подтвердите пароль.

Проверка аутентификации: настройка сервера исходящих сообщений:

- 1) Интервал отправки [Sending interval]: установить интервал времени для отправки по электронной почте.
- 2) SMTP-сервер [SMTP server]: указать адрес SMTP-сервера для исходящих сообщений.
- 3) POP3-сервер [POP3 server]: указать адрес POP3-сервера для входящих сообщений.
- 4) SMTP порт [SMTP port]: указать номер порта SMTP-сервера для отправки электронной почты.

## 6.4 Сигнализация & Исключение [Alarm & Exception]

### 6.4.1 Тревожные входы [Alarm Input]



- 1) Выберите номер канала для входа сигнала тревоги.
- 2) Выберите состояние датчика тревоги "Нормально открытый / нормально закрытый".
- 3) Настройте сигнал тревоги.
- 4) Выберите режим связи.
- 5) Установите связь с PTZ-устройством (например, заданная точка, круиз и положение).

## 6.4.2 Выход тревоги [Alarm Output]

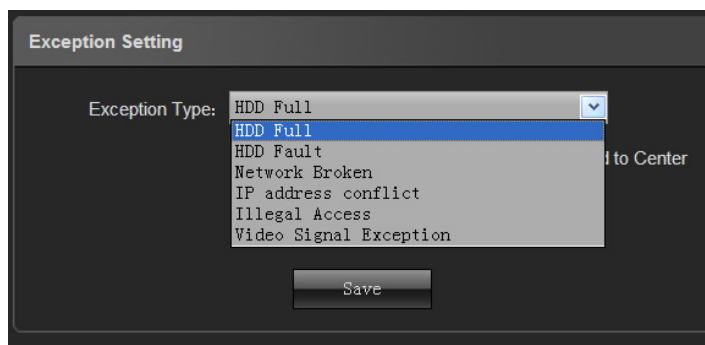




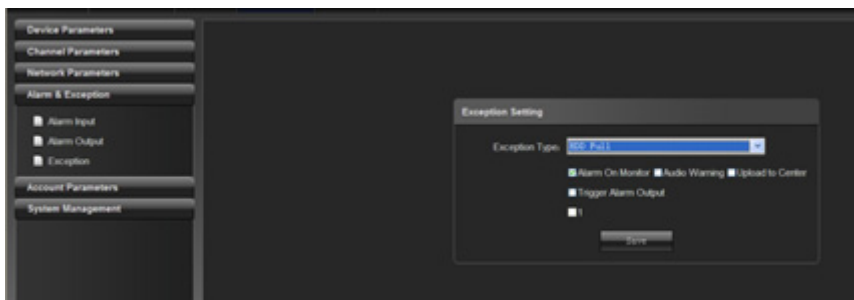
- 1) Укажите номер канала для настройки сигнала тревоги.
- 2) Укажите задержку для сигнала тревоги.
- 3) Настройте расписание для тревожных датчиков.
- 4) Копирование набора параметров.

### 6.4.3 Настройка сигнализации об ошибках [Exception Setting]

Под ошибками подразумевается следующее: переполнение HDD, неисправности жесткого диска, проблемы сетевого соединения, конфликт IP-адресов, незаконный доступ, проблема с видеосигналом, как показано на рисунке.

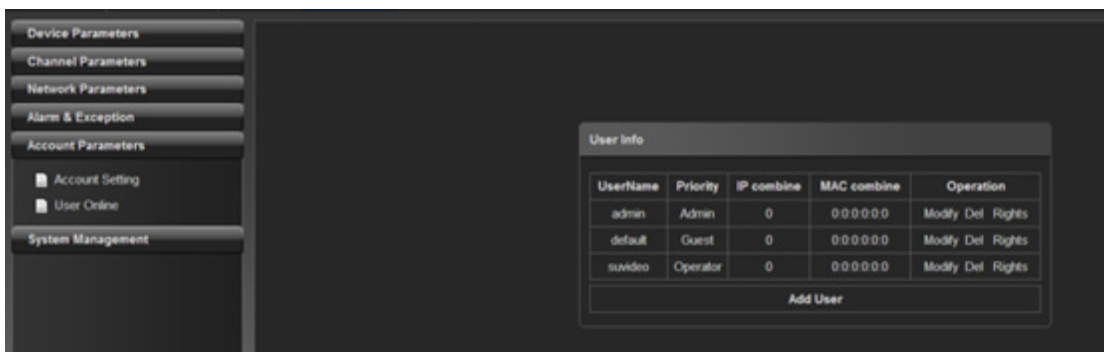


Выберите соответствующие связанные пункты как показано на следующем рисунке:



## 6.5 Информация о пользователе [User Info]

### 6.5.1 Управление пользователями [User Management]

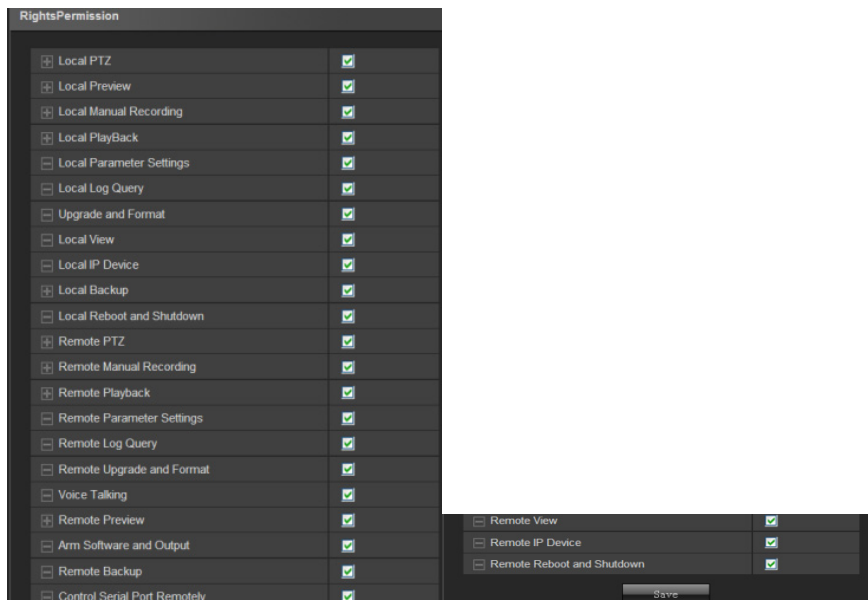


Логин “admin” является логином администратора (по умолчанию).

По умолчанию отмечены полномочия пользователей.

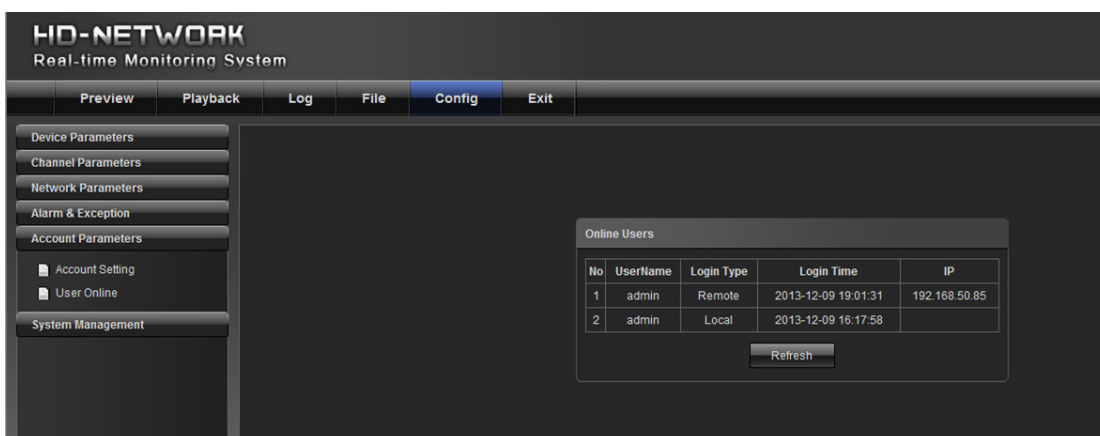
Нажмите “Добавить [Add]”, чтобы добавить пользователя, как показано на следующем рисунке:

Нажмите “Разрешения [RightsPermission]”, чтобы назначить разрешения на нового пользователя, как показано на следующем рисунке:



Нажмите “Удалить [Delete]” для удаления нового пользователя

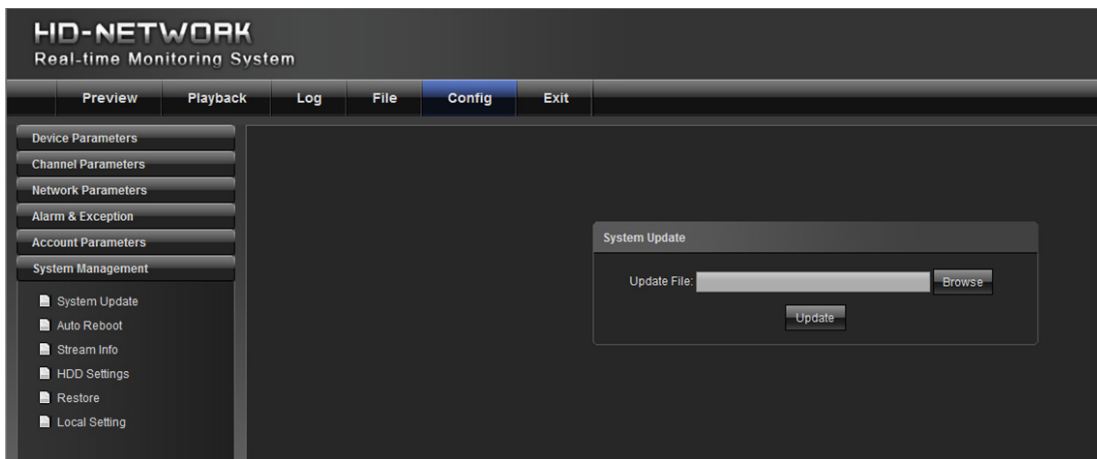
## 6.5.2 Пользователи в сети [Online User]



Этот пункт меню отображает информацию о текущих онлайн пользователях.

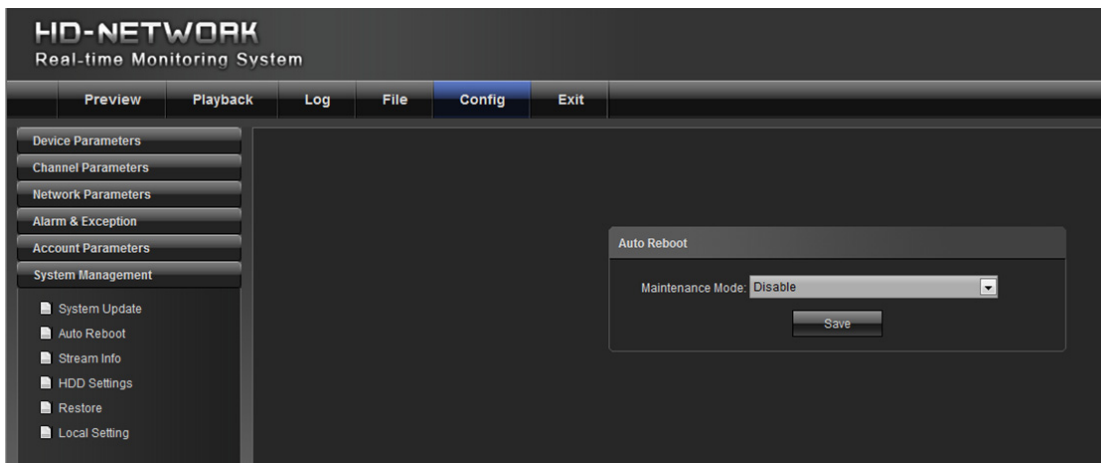
## 6.6 Система управления [System Management]

### 6.6.1 Обновление системы [System Update]



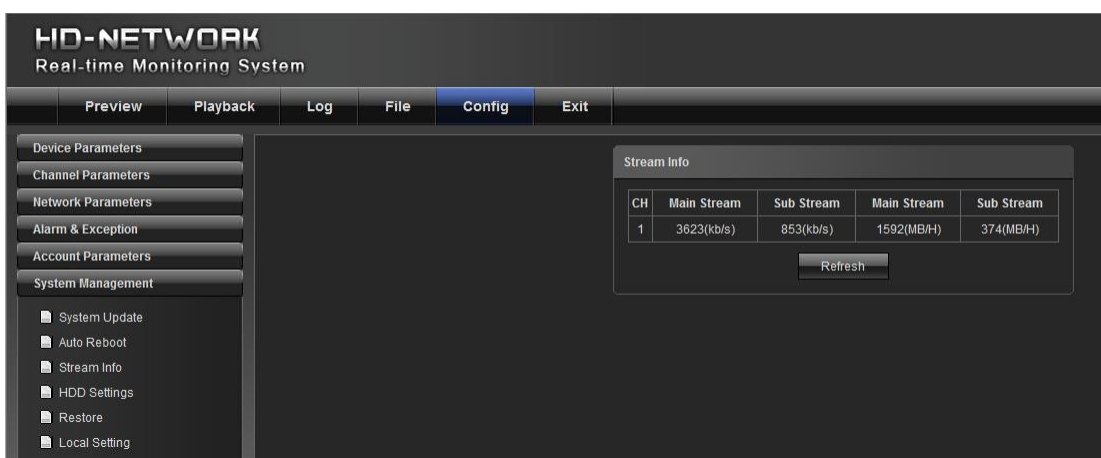
Выберите соответствующий пакет обновления, и нажмите кнопку "Обновить [Update ]".

### 6.6.2 Авто Перезагрузка [Auto Reboot]



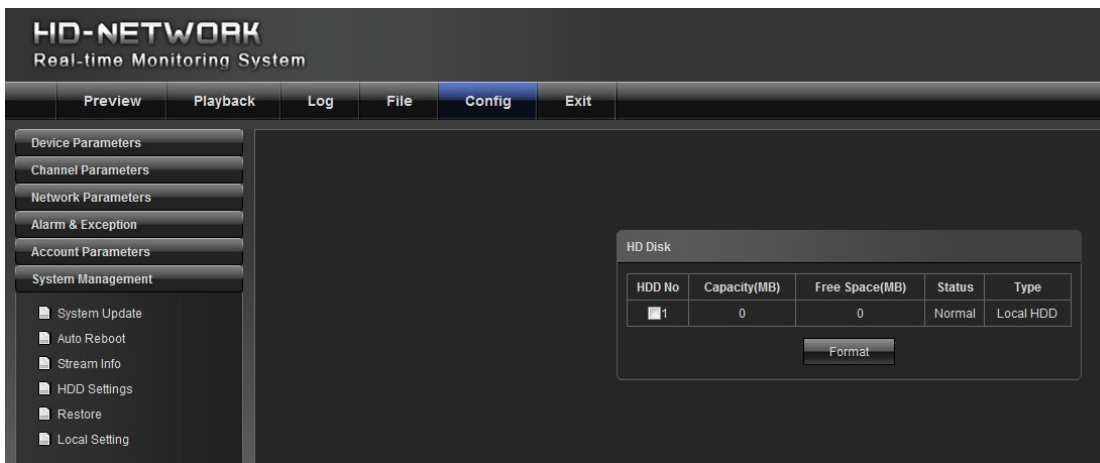
При выборе "режим обслуживания" и "время обслуживания", устройство перезагрузится в соответствии с указанным режимом.

### 6.6.3 Информация о потоке [Stream Info]



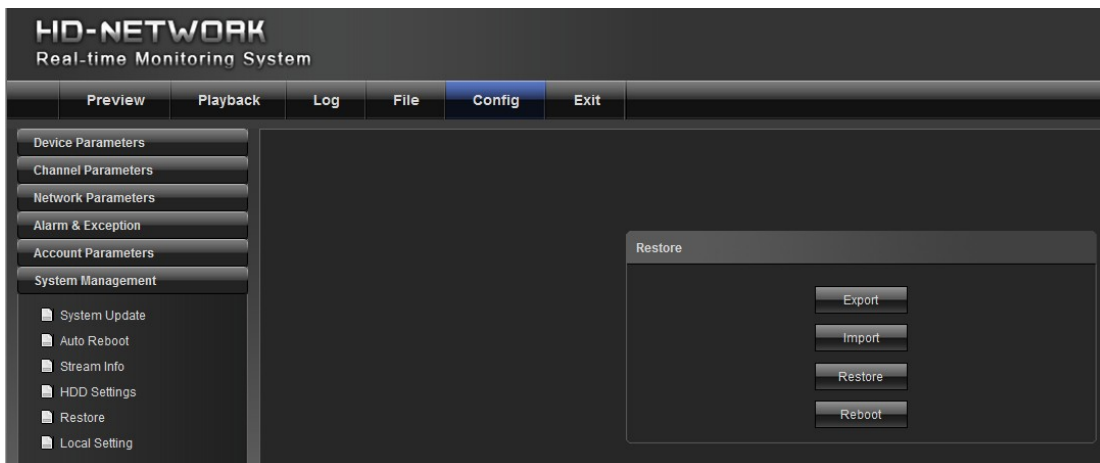
Для просмотра информации об основном и дополнительном потоке.

### 6.6.4 HD диск [HD Disk]



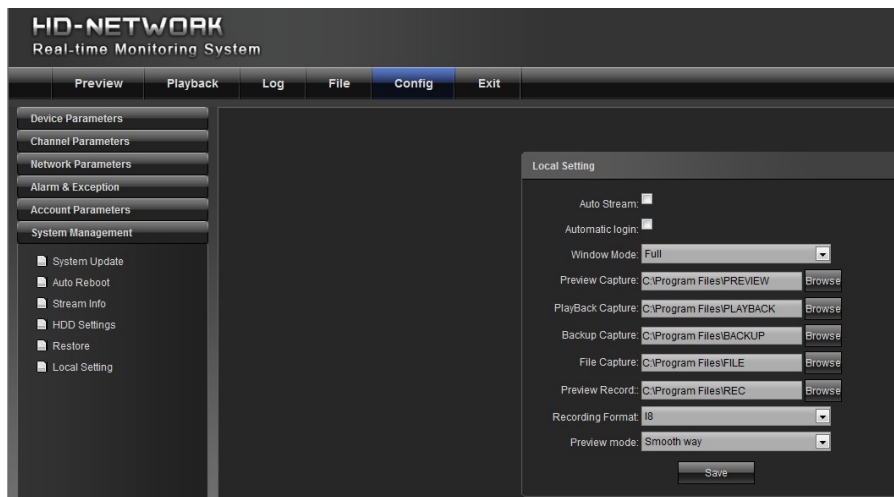
Для просмотра емкости и свободного пространства, а также для форматирования жесткого диска.

### 6.6.5 Восстановление [Restore]



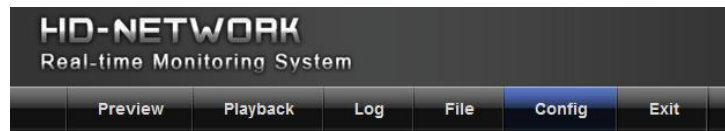
- 1) Экспорт: экспорт всех конфигураций на ПК или USB.
- 2) Импорт [Import]: импорт выбранной конфигурации системы.
- 3) Восстановление [Restore]: восстановление настройки по умолчанию.
- 4) Перезагрузка [Reboot]: перезагрузка системы.

### 6.6.6 Локальная настройка [Local Setting]



- 1) Авто поток [Auto stream]: автоматически выводится суб-поток – для передачи видеосигнала с невысоким разрешением, и основной поток для сигнала с высоким разрешением.
- 2) Режим окна [Window mode]: установите соотношение сторон окна предварительного просмотра ( 4:3, 16:9)
- 3) Снимок экрана просмотра [Preview capture]: путь к сохраненному снимку экрана просмотра.
- 4) Снимок экрана воспроизведения [Playback capture]: путь к файлу снимка экрана воспроизведения.
- 5) Снимок экрана воспроизведения из архива [Backup capture]: путь к файлу снимка экрана воспроизведения из архива.
- 6) Захват изображения [File capture]: изменить путь записи захвата изображения.

## 7. Выход из системы [Exit]



Для выхода из системы и завершения работы выберите пункт «Выход [Exit]».

## ГАРАНТИЙНЫЙ ТАЛОН

ЗАПОЛНЯЕТСЯ ФИРМОЙ-ПРОДАВЦОМ

ИЗДЕЛИЕ \_\_\_\_\_

МОДЕЛЬ \_\_\_\_\_

СЕРИЙНЫЙ НОМЕР \_\_\_\_\_

ДАТА ПРОДАЖИ \_\_\_\_\_

ФИРМА-ПРОДАВЕЦ \_\_\_\_\_

АДРЕС ФИРМЫ-ПРОДАВЦА \_\_\_\_\_

ТЕЛЕФОН ФИРМЫ-ПРОДАВЦА \_\_\_\_\_

С условиями гарантии ознакомлен \_\_\_\_\_

ПОДПИСЬ ПОКУПАТЕЛЯ

ПЕЧАТЬ  
ОРГАНИЗАЦИИ

Авторизованный сервисный центр компании Falcon Eye  
Москва, ул. Тюменский проезд, д.5 +7 495 632 01 02